

YLIVIESKA 43 NIEMELÄNKYLÄ ISOKANGAS

Röykkiöiden tarkastus

Anne Vikkula 1981

YLIVIESKA 43 NIEMELÄNKYLÄ ISOKANGAS

Röykkiöiden tarkastus

Anne Vikkula 1981

Kunta: Ylivieska

Kylä: Niemelänkylä

Tilat: 1. Sillankorva RNro 11:72, om. Tuomas ja Siviä Vähäkangas  
Vehkaperä

84100 Ylivieska 10

2. Vanhatalo RNro 45:152, om. Rauno Niemelä

84320 Ylivieska 32

Peruskartta: 2431 08 NIEMELÄNKYLÄ

Koordinaatit: 1. x = 7118 96

y = 2526 12

z = n. 65

2. x = 7119 14

y = 2526 02

z = n. 65

Kertomukseen liittyvät kartat: peruskarttaote s. 4.

Kertomukseen liittyvät negatiivit: 54800, josta kuva s. 5.

Kertomukseen liittyvät diapositiivit: 5683-5684.

Ollessani suorittamassa koekaivauksia Ylivieskassa Kalajoen varsilla Kangaskylässä heinäkuussa 1981 tuli Yrjö Hautala, os. 7 kantopiiri, 84100 Ylivieska 10, kertomaan havainneensa Niemelänkylän Isokankaalla outoja kivikasoja. Oppaanani Hautala ja mukanani fil. yo. Päivi Kankkunen kävin tarkastamassa kyseiset röykkiöt.

Röykkiöt sijaitsevat Ylivieskan pohjoisosassa noin 10 km Ylivieskan kirkolta linnuntietä pohjoiseen, Niemelänkylän Isokankaalla vain 100-300 metrin päässä Alavieskan rajasta. Paikalle löytää seuraavasti: Ylivieskasta Alavieskaan vievää pohjoista tietä

4 km, oikealle Niemelänkylään ja Someronkylään vievää tietä 8 km Sakkoperän risteykseen Alavieskan puolelle, oikealle Kangaskylään päin n. 400 metriä, oikealle rakennusten välistä tilustietä n. 800 metriä ja hakkuualueiden ja pienien soiden jälkeen oikealle ylös mäelle, jossa on röykkiö 1 (kartta s. 4).

Röykkiö 1 sijaitsee kallionnyppylän korkeimmalla kohdalla. Paikalla kasvaa kuusia ja mäntyjä, ja aluskasvillisuutena on kanervaa ja varpuja. Noin kymmenen metrin päässä röykkiöstä lounaaseen laskee kallio jyrkästi kohti pientä suonsilmäkettä. Kallio jatkuu etelään noin puolen kilometrin päähän ja sitä ympäröivät lähes joka suunnalla suot ja suonsilmäkkeet.

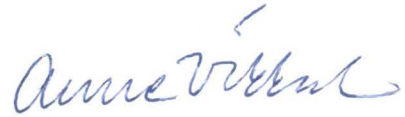
Röykkiö 1 on koottu noin 30 - 50 cm:n suuruisista kivistä 9 x 10 metrin suuruisiksi N-S -suuntaiseksi kivirykelmäksi. Sen keskellä on halkaisijaltaan 1 - 1,5 metrin suuruinen kivi, jonka ympärillä kiveys on matala - kiviä on mahdollisesti poistettu - ja antaa vaikutelman suurta kiveä kiertävästä renkaasta. Kivikko on noin puolen metrin korkuinen (kuva s. 5, dia 5683).

Röykkiö 2 on ilmeinen luonnonkivikko. Se sijaitsee röykkiöstä 1 n. 200 m pohjoisluoteeseen hakatun alueen luoteisreunalla noin sadan metrin päässä Alavieskan rajasta. Keskelle hakkuu- aluetta työntyy luoteesta kallio, jonka päällä on kyseinen kivikko. Kallio nousee vielä luoteeseen röykkiöstä. Kivikko on halkaisijaltaan noin kuusi metriä ja korkeudeltaan 30-40 cm. Paikalla kasvaa pieniä kuusia ja katajia, aluskasvillisuus on heinää ja jäkälää (kartta s. 4, dia 5684).

Molemmat röykkiöt sijaitsevat 65 metrin korkeuskäyrän tuntumassa. 60 metrin käyrä kulkee lounaaseen 100 - 200 metrin päässä ja on mahdollinen röykkiöiden kokoamisen aikainen rantalinja. 55 metrin käyrään on matkaa noin 1 km lounaaseen, ja 60 ja 55 metrin käyrien välillä maasto on hyvin soista. Koska alue vielä nykyisinkin on asumaton korkea, ja koska 60 metrin korkeuskäyrä vastaa tyyppillisen kampakeramiikan aikaista rantalinjaa,

on mahdollista että röykkiöt (lapinrauniot?) olisi tehty  
jo kivikaudella.

Helsingissä 22 päivänä helmikuuta 1982

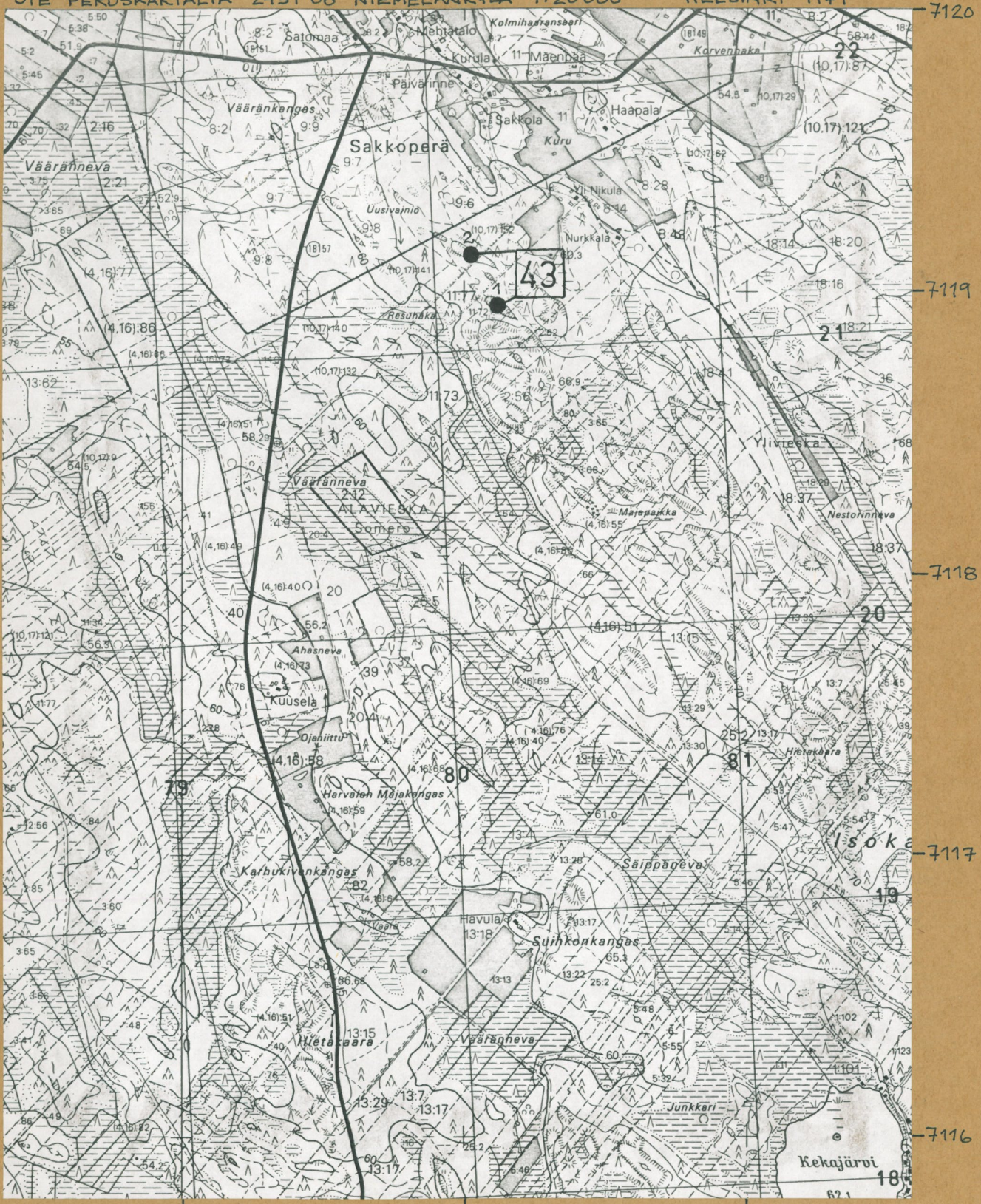


Anne Vikkula

hum. kand.

# YLIVIESKA 43 NIEMELÄNKYLÄ ISOKANGAS

OTE PERUSKARTALTA 2431 08 NIEMELÄNKYLÄ 1:20000 HELSINKI 1979



RÖYKKIÖ 1    x = 7118 96  
                   y = 2526 12  
                   z = n. 65

RÖYKKIÖ ? 2    x = 7119 14  
                   y = 2526 02  
                   z = n. 65

# YLIVIESKA 43 NIEMELÄNKYLÄ ISOKANGAS



f.54800

RÖYKKIÖ 1, S-N.