

Litteest: kartta
ja 2 valokuvaa.

Berättelse över några arkeologiska fältforskningsarbeten, utförda med understöd från Finska Fornminnesföreningen den 11 - 21 juni 1938 ----- samt i Ö v e r m a r k socken.

I Övermark där jag vistades 17/6 - 21/6, undersökte jag endast ett röse, beläget på den s.k. Smalmossbacken, en långsträckt, skogbevuxen grusås med sträckning NNV - SSÖ, omgiven av kärrmarker. Avståndet till kusten är fågelvägen omkr. 20 km samt till Risnästräsket ca 2 km.

*er
man
alltså*
Från stora landsvägen nära rån mot Pörtom tar man vid bonden Alfred Bergmans gård av till vänster, när man kommer söder ifrån, och följer en väg västerut ca $\frac{1}{2}$ km, då man anländer till Anna Juths stuga. När man passerat denna, når man efter en liten stund den vidsträckta Pörtmossen, över vilken vägen leder. Sedan möta skog och mindre kärrmarker, innan man är framme vid målet. Från Alfred Bergmans gård är avståndet till Smalmossbacken kanske ej fullt 3 km.

På denna backes nordända ligger tre rösen, alla upprivna i mitten. Det första man kommer till är ca 10 m i diam. och ganska högt. Detta beteckna vi med N^o 1. Avståndet till det följande, N^o 2, är ca 27 m i SSV-lig riktning. Detta röse mäter 7 m i diam. Strax söderom N^o 2, eller närmare bestämt 6,2 m från detta, ligger röset N^o 3, 8 m i diam. och lågt. - Avståndet från rösen till ett lantmäteritorn är ca 600 m i NNÖ-lig riktning. Av dessa rösen undersöktes

N^o 2 på Mina Juthmans skogsskifte.

Tämligen lågt röse ca 7 x 7 m, uppbyggt av stenar från ett hönsäggs till flere mansbördors storlek. I norra delen, strax innanför kanten, fanns en större, på sin övre yta jämn, jordfast sten, vars höjd över markytan norrom röset utgjorde 0,49 m. Söder om denna sten var röset urplockat nästan ända till botten. Höjden från denna till stenens övre yta var 1,15 m.

Vid grävningen visade sig stenarna, beroende på storleken, lagda i 4-6 lager. Några bottenstenar voro av ända till 3 a 4 mansbördors storlek. I södra delen var jorden på några få ställen blandad med litet kol och sot till 7 cm:s djup. Sedan syntes ingen egentlig kulturjord, utan bottenstenarna vilade på backgruset. Blott i nordöstra delen observerades på ett litet ställe några kolstycken.

Inga metallföremål anträffades. En enda liten bränd benskarva låg på en sten nära botten, även ett obränt benstycke hittades. Vidare gav sällningen 3 små lerkärleksbitar (?) samt 3 kvartsstycken. Även detta röse innehöll flere röda sandstensstycken.

Bilagor: karta, 2 fotografier.

Några uppgifter om rösen i Övermark.

Överträsk by vid Hinjärvi.

Söndagen den 19 juni företog jag med bil en utflykt till Överträsk by, där enligt uppgift några rösen skulle finnas i trakterna av träsket. Färden ställdes först till södra ändan av detta - via Aspås till Söderholm. Redan innan jag kommit till sistnämnda gård observerade jag från bilen strax söder om byvägen i en nyligen avverkad hage:

röset N^o 1. Lågt, oskadat, ca 6 m i diam., 20 m söder om byvägen på Karl Saarinen's mark. Avståndet till närmaste gård, Bernhard Lövgrens, 100 a 150 m. Ingen av de närboende inbyggarna hade tidigare vetat av detta röse.

Enligt meddelande av bonden August Söderholm finnas 3 låga rösen, ca 5 m i diam., på Aspholmen, Jenny Båsk's hm, omkr. 1,5 km i VNV-lig riktning från meddelarens gård. Avståndet mellan det första röset och de två andra torde utgöra ca 100 m. Söderholm berättade att en numera i Kanada bosatt person som för ett 10-tal år sedan grävt i ett av rösen, därvid hittat en rostig kniv och en ring. - Då vägen till Aspholmen leder över sankade kärrmarker, var jag inte rustad för en vandring till platsen.

Från röset N^o 1 hade jag siktat ett annat, till vilket jag styrde mina steg.

N^o 2. Ganska högt, ovalt röse, 9 x 5 m, i Karl Saarinen's hage, 100 m söder om byvägen och ca 175 m från N^o 1 i sydostlig riktning. Inte heller detta röse kände befolkningen i trakten till.

Jag återvände nu till Aspås och observerade från bilen i en nyligen

1. Kiviä, hietetty pois museossa 30/12-38.

avverkad hagmark röset

N^o 3. Lågt, oskadat, 10 m i diam., ca 60 m sydost från byvägen i Vilhelm Alholms hage. Från detta röse kunde skönjas ett annat i samma hage:

N^o 4 i nordöstlig riktning från föregående och ca 30 m från detta. Lågt, oskadat 10 x 12 m. I samma hage upptäcktes ännu ett röse:

N^o 5. Ganska lågt, 10 x 14 m, oskadat, gränsande till åker, därifrån röset tydligen i sin nordliga del blivit utvidgat och påfyllt med upplockade stenar. De sydliga kantstenarna voro mycket tydliga. Avståndet från byvägen till röset är omkr. 30 m samt från Vilhelm Alholms gård i NÖ-lig riktning ca 200 m.

Dessa tre rösen voro obekanta för inbyggarna i de närliggande gårdarna.

Enligt meddelande av Alfred Alholm, en broder till Vilhelm, skola 7 a 8 mindre rösen finnas i skogen ca 400 m i östlig riktning från rösen i den sistnämndas hage. Samme meddelare uppgav även, att tre rösen ligga på Risnäsudden, en smal skogstunga, som skjuter ut i Risnasmossen, omkr. 4 km öster ut från Söderback. Dessa rösen skulle alltså befinna sig inte alltför långt från de av mig tidigare i denna berättelse beskrivna rösen på Smalmossbacken.

Från Aspnäs fortsatte jag färden till Frönäs, för att taga i skärskådande rösen på ^{STORBERGET} Frönäsberget, allmänt kända i trakten. Här antecknades följande 3 rösen, alla uppe på berget, på Johannes Nyholms skogsskifte.

N^o 6. Lågt, 5 m i diam., obetydligt urgrävt.

N^o 7. Ganska högt, 12 m i diam., uppbyggt av tämligen små stenar. Röset ligger 3,5 m NV från föregående.

N^o 8. Ca 50 m NNV från föregående, 10 m i diam., ganska högt, och liksom föregående mycket förstört i centrum. Helt nära står ett lantmäteritorn.

Avståndet från rösen på Frönäsberget till Gabriel Nylens gård är ca $\frac{1}{2}$ km i riktning ÖNÖ.

Enligt uppgift av bonden E.A.Rönnlund ligger på Karl Ågrens mark i kanten av Källmossen, 2 km österut från Frönäsgårdarna ett röse, mycket högt, orört och ca 14 m i diam.

Ännu besökte jag i Frönäs på Gabriel Nylens skifte på "Millanmyron" (Mellanmyren), ca 300 m från hans gård i NNV-lig riktning, följande grupp på 5 rösen:

n:ris 9-13. Små ovala, låga rösen, ca 4,5 x 3 m, nära varandra och alla, utom ett, upprivna i mitten. I tre av dem syntes mindre triangelformiga

Sele övervaket
övertaga. & Frönäsudden?

DK 1242 04/6859/1579

stenar uppresta.

Enligt uppgift skola flere dylika små rösen finnas i skogsbackarna nära Nylens gård.

På min resa till Överträsk inventerade jag följaktligen själv 13 rösen samt erhöll uppgifter om ytterligare ett tjugutal sådana. Lägga vi härtill de tre rösena på Smalmossbacken samt följande enligt meddelande av bonden Alfred Bergman, boende strax österom stora landsvägen, nära gränsen mot Pörtom, komma vi till omkring ett 40-tal.

I Rävsbäck på Hugo Åströms och Johannes Björkvists mark ligga på en backe 6 st. rösen, 4-5 m i diam. Avståndet från Björkvists gård till rösegruppen är ca 600 m i V-lig riktning.

I Grannäs på Rävåsbacke NV från fattiggården (Granfors) ligger ett röse.

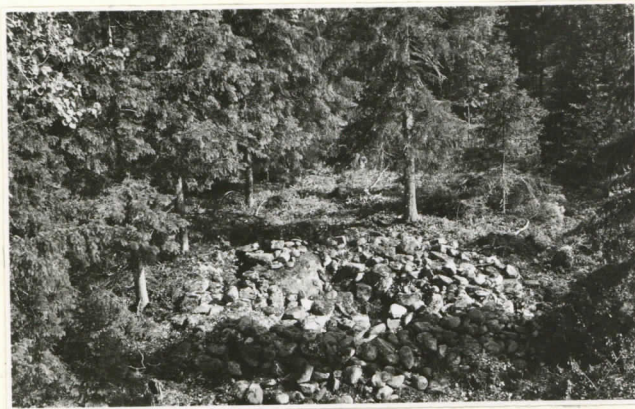
Vörå i juli 1938.

Jacob Tegengren.

Övermark Smal-
mossbacken.



1. Rösen N^o 2, sett^t från söder



2. Rösen N^o 2. Foto från SSV (taget upp i ett träd).

7. Tegengrens gräv - 1938
Foto Walter Franzén.

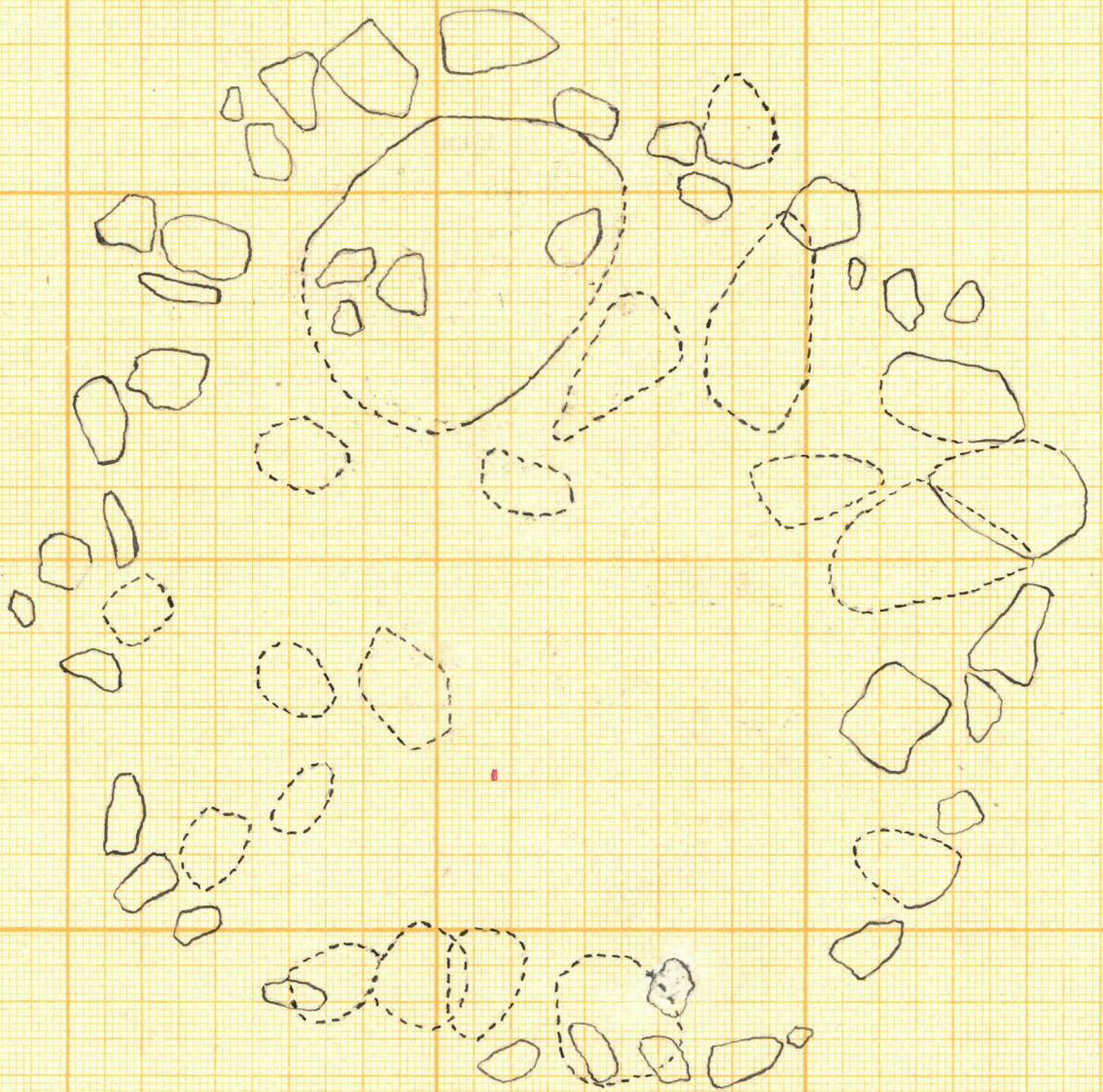
ÖVERMARK

Smalmossbacken

Röset no 2

~~Oskar Gullmes' km~~

Mina Juhlman's km



Jacob Tegengren
1938