

Kertomus kaivauksesta, jonka Pirkko-Liisa Lehtosalo-Hilander suoritti kesällä 1972 Ylöjärven Mikkolan kalmistossa (peruskartta 2123 06, x 6826 70, y 478 78). Samalla alueella ovat aikaisemmin suorittaneet tutkimuksia Helmer Salmo 1959 ja Pirkko-Liisa Lehtosalo 1960; ks. myös Mirja Miettisen kertomusta koekaivauksesta v. 1971. - Tähän kertomukseen liittyy 7 karttaa ja 23 valokuvaa (filmien n:ot 45945-45967). Löydökset on luettelointu esihistorian toimiston n:oilla 19162: 1-377.

Keväällä 1972 sain Museovirastolta tehtäväkseni suorittaa koekaivauksia Ylöjärven Mikkolan asuintontilla sekä sen viereisellä rakentamattomalla Kangas-Äijälä-nimisellä tontilla, jonka Ylöjärven kunta oli myynyt teollisiin tarkoituksiin. Kaivaukset olivat tarpeellisia ennen kaikkea siksi, että Ylöjärven kunta, joka oli ostanut Mikkolan maat, oli liittännyt Kangas-Äijälän tontin jatkoksi osan Mikkolan puutarhaa. Suunnitellun kuorma-autohallin kulman piti ulottua puutarhan puolelle, ja koska Mikkolan kalmiston arveltiin ulottuvan puutarhan tähänkin osaan, piti paikka tutkia ennen rakennustöiden aloittamista. Ylöjärven kunta oli varannut tarkoitukseen 10.000 markkaa.

Suoritin kaivauksen 5.6.-22.7. 1972 apunani Jarkko Virtamaa, Pentti Ruohomaa ja joukko paikkakunnan opiskelijoita ja koululaisia. Ylöjärven kunta antoi kauhakuormaajan käyttöön tarvittaessa.

Kaivaus käsitti alueen Mikkolan puutarhan luoteispäässä sekä sen välittömän jatkon luoteeseen Kangas-Äijälän tontilla lähinnä vanhaa Vaasan maantietä, jota nykyisin kutsutaan Mikkolankaduksi (kartta s. 7). Kaivetun alueen yhteispinta-ala oli n. 570 m², josta n. 270 m² Mikkolan puutarhassa ja n. 300 m² rakentamattomalla tontilla. Koko alueella käytettiin yhtenäistä paalutusta; peruslinjat kulkiivat Kangas-Äijälän alueen paalun 1 kautta (valtakunnallisessa koordinaatistossa x 6826 788.75, y 478 813.10). Tällä oli kaivausten mittaus-

järjestelmässä sijainti 150/100. Samaa paalua käytettiin kiintöpis-
teenä, ja sen korkeimmalla kohdalla oli pl. 0.88 (karttas. 8).

Mikkolan puutarhassa koekaivausalueet osoittautuivat jokseenkin löy-
döttömiksi. Puutarhan multakerroksen paksuus vaihteli 20-45 cm:n
välillä, ja maapohja sen alla oli kylläkin läikällistä ja hiilipi-
toista, mutta esinelöydöksiä tuli erittäin vähän (19162:291-304).
Puutarhan luoteisnurkkaan avatulta laajemmalla koalueelta löydettiin
muutamia hiiltyneitä paalujakin (valokuvat 6-11), mutta niiden esi-
historiallisuus on epävarmaa, sillä niiden vaiheilta ei löydetty mi-
tään esineitä. Tällä alueella oli kuitenkin yksi syvä maaläikkä, joka
mahdollisesti oli esineetön ruumishauta (hauta 3). Maapohja oli vaa-
leata hienoa hiekkaa, joten siinä kaikki värjäymät näkyivät erittäin
selvästi; pelto-ojat ja roskakuopat voitiin helposti erottaa vanhem-
mista jäännöksistä. Mullan alla ollut läikällinen kerros oli paksuu-
deltaan n. 10-12 cm; yleiskarttaan merkittyjen vahvempien maaläikkien
syvyys vaihteli 8-50 cm:n välillä, useimmat kuitenkin ulottuivat 20-
30 cm steriiliin maahan.

Pohjois-eteläsuuntaisen koeojan eteläisimmässä päässä, Kangas-Äijä-
län paalun 1 lähellä ollut laaja tumman maan läikkä antoi aiheen
laajentaa ojaa kuusiaidan ja tietä reunustavien koivujen välistä,
ja tästä kohtaa löydettiinkin kaksi rinnakkaista ruumishautaa. Mik-
kolan puutarhassa kaivettiin siis seuraavat ruumishaudat:

Hauta 1 Karttas. 9-11, valokuvat 12-15,17, löydökset 19162:347-354.

Sijainti 48/102
Suunta SW-NE

Hauta oli maantienojan kohdalla, Mikkolan puutarhan ja Mikkolankadun
välissä, n. 3 m luoteeseen Kangas-Äijälän tontin paalusta 1, osittain
paikalla kasvavan koivun juurien alla. Se oli tehty osaksi haudan 2
päälle. Hautojen päällä olleessa 30-40 cm paksussa pintamaakerrokses-
sa ja varsinkin haudan 1 täyttemaassa oli poltettujen esineiden sir-
paleita (:321-346), joten näitä hautoja tehtäessä on rikottu poltto-

kalmistokerrosta, jota voitiinkin nähdä ohuena juovana tien puoleisessa seinämässä. Haudat näkyivät jokseenkin heikkoina värjäyminä, mutta niiden kohdalla oli selvästi enemmän koivunjuuria kuin ympäristössä. Minkäänlaisia kiveyksiä ei tavattu.

Haudan 1 päällä oli hiilensekainen läikkä, 110x60 cm laaja ja n. 30 cm syvä. Hautakuoppa oli suorasiivainen, pyöristyväkulmainen ja pyöristyväpohjainen. Kuopan laajuus oli n. 225x110cm ylhäältä ja n. 215x65 cm pohjalta. Sen syvyys oli 110-120 cm. Merkkejä arkusta tai muusta puurakenteesta ei havaittu, ja vainajasta, joka makasi selkäasennossa, pää lounaassa, oli säilynyt vain kalloa ja jonkin verran raajojen luita. Vatsan kohdalta tavattiin palaneita luunsiruja, samoin muutama kallon vierestä. Kaikki löydökset tulivat vyötärön vaiheilta. Siinä oli pronssiheloja, veitsi, tulusrauta, hioin ja tuluskukkaron jäännöksiä. Vain yksi hela (19162:347) löytyi vainajan vasemmalta puolelta, muut olivat oikealla kyljellä.

Hauta 2 Karttas. 9,10,12, valokuvat 12-17, löydökset 19162:355-375, 377.

Sijainti 49/102
Suunta SW-NE

Hauta sijaitsi aivan haudan 1 vieressä, sen itäpuolella. Sen päällä oli n. 120x45 cm laaja ja n. 35 cm syvä hiilinen läikkä, jonka loputtua haudan ääriiivat hävisivät ajoittain kokonaan näkyvistä. Pohjatasossa nämä kuitenkin olivat selvät. Hautakuoppa oli ylhäältä n. 240x90 cm laaja, pohjasta n. 230x75 cm, ja sen syvyys oli n. 110 cm. Se oli lähes suorakulmainen, kulmat pyöristyivät vain hieman. Mitään merkkiä arkusta tai puuvuorauksesta ei tavattu. Vainajasta oli säilynyt pääkallo ja käsivarsien luita, jotka olivat vyötärön kohdalla poikittain. Alaraajat näkyivät tummina jälkinä maassa. Pääkallo oli haudan lounaispäässä, kasvot oli käännetty itään päin. Vasemman olkapään kohdalla oli kirveenterä pystyssä (19162:357), vyötäisten vasemmalla puolella oli veitsi poikittain (19162:358), ja käsivarren luiden alla oli pronssinen vyönsolki ja kankaiden jäännöksiä (19162:359-375). Aivan kuopan yläosasta, täyttemaasta, löydettiin veitsenterä

ja rautanaulan katkelma (19162:355,356).

Hauta 3 Karttas. 8

Sijainti 45/112
Suunta SE-NW

Hauta 3 sijaitsi edellisistä n. 10 m lähes suoraan pohjoiseen. Sen päällä oli puutarhamultaa lähes 50 cm, ja se näkyi käsittelemättömässä maassa kapeana kirjavana läikkänä, joka oli tasasivuinen ja pyöristyväkulmainen. Kuopan koko oli n. 150 x 40 cm ja sen syvyys mullan pinnasta n. 125-140 cm (luoteispää oli syvempi). Täyteaassa oli epämääräistä palanutta savea, mutta mitään esineitä haudasta ei tavattu.

Mikkolan puutarhasta luoteeseen olevalla rakentamattomalla alueella oli Mirja Koskimies suorittanut koekaivauksia jo kesällä 1971, jolloin kaivausten tulokset olivat olleet negatiiviset. Tällä kertaa koeajat suunnattiin maantien (Mikkolankadun) ja Mikkolan puutarhan rajan suuntaisesti, ja heti pintamaan alla törmättiinkin polttokalmistokerrokseen. Tämä oli selvimmin näkyvissä puutarhan ja maantien välisessä kulmauksessa, missä kasvoi koivuja. Tässä kohtaa pintamaakerroksen paksuus oli vain 10-15 cm, joten alue ei ehkä koskaan ole ollut puutarhana tai peltona, ja kalmistokerros juuri siitä syystä oli säilynyt. Tosin kauempaakin luoteesta löydettiin peltona olleelta alueelta multakerroksen alta likamaaläikkiä ja jonkin verran löydöksiäkin (19162:1-10), mutta paras löytöalue oli kuitenkin heti puutarhan rajasta luoteeseen Mikkolankadun vieressä n. 30 m:n matkalla. Tässä oli 10-20 cm paksun pintakerroksen alla 5-20 cm paksu hiilensekainen maakerros, josta erottui vielä joitakin vahvempia ja syvempiä likamaaläikkiä. Suurin näistä (sijainti 132/114), joka ulottui n. 45 cm muuta pohjatasoa alemmaksi, oli täynnä kiviä ja soraa ja sen kohdalta tuli vain vähän löydöksiä, joten näytti siltä, että se oli kalmiston käyttöä myöhemmin tehty. Vähän löydöksiä oli myös niissä

kuopissa, jotka sijaitsivat kohdissa 127/118 ja 135/112, kun sen sijaan n. 1 m² laajasta ja n. 20 cm syvästä likamaakuopasta kohdassa 131/113 löytyi yli 300 g palaneita luita, saviastianpaloja ja suuri joukko sulaneita pronssiesineiden katkelmia (19162:129,134,136-141, 158-163). Kohdassa 134/114 ollut epämääräisen muotoinen läikkä, jonka laajuus oli n. 3 m² ja joka ulottui vain n. 6-10 cm muuta pohjatasoa alemmaksi, oli samoin täynnä löydöksiä (19162:194-210,220-238,249-252). Saviastianpaloja oli tässä kohtaa yli 200 kpl, palaneita luita n. 125 g.

Vaikka alueelta voidaankin osoittaa kaksi näin selvää rovion jätettä sisältänyttä syvempää läikkää, eivät kaikki löydökset suinkaan keskittyneet läikkien kohdalle, vaan varsinkin palaneita luita tavattiin useimmista tämän alueen ruuduista. Täysin löydöttömiäkin ruutuja oli, mikä selviää parhaiten löytökartasta s. 13. Kiviä oli alueella äärimmäisen niukasti, edellä mainittua kivi- ja sorakuoppaa lukuunottamatta vain joku yksinäinen kivi siellä täällä ja lisäksi muutamia kiviä n. 70x60 cm laajassa ja n. 40 cm syvässä likamaaläikässä kohdassa 135/111. Löydöksistä voidaan erikoisesti mainita hopea-
 raha (19162:52) ja hopealevyjen katkelmat (:133,141,147), punnukset (:35,40,109), vyönhelat (:13,39,60,93,126), solkien katkelmat (:20, 23,31,189) ja pronssirenkaat ja sormukset (:21,22,24,30,51,64,86, 135,149,232). Sulaneita helmiä ja pronssispiraaleita oli melkoisesti, mutta rautaesineitä oli erittäin vähän, niistä kannattaa mainita vain silmäneula ja rautaveitsi (:116,194). Reiällä varustettu piiriipus löytyi myös alueelta (:75) samoin kuin muutamia piinkappaleita (:237,256,268,278,279,304).

Vuoden 1972 kaivausten jälkeen on aivan selvää, että Mikkolan kalmistossa on myös polttohautoja, ja kaikki tähän mennessä tehdyt huomiot viittaavat siihen suuntaan, että kysymyksessä on maanalainen kivetön polttokalmisto, jossa rovionjätteet muodostavat syvempiä tai

matalampia laikkuja hienolle hiekka-alustalle. Näiden lika- ja hiili-
maaläikkien välissä saattaa olla täysin puhtaitakin alueita, kuten
käy ilmi yleiskartasta s. 8 . Tärkein ruumishauta-alue on melko var-
masti vanhan tien ja sitä reunustavien koivujen alla Mikkolan asuin-
tontin kohdalla, mutta polttokalmiston jälkiä on huomattavasti laa-
jemmalla alueella ainakin luoteiseen päin. Karttaliitteeseen s. 7
olen merkinnyt käsitykseni kalmiston laajuudesta tällä suunnalla.

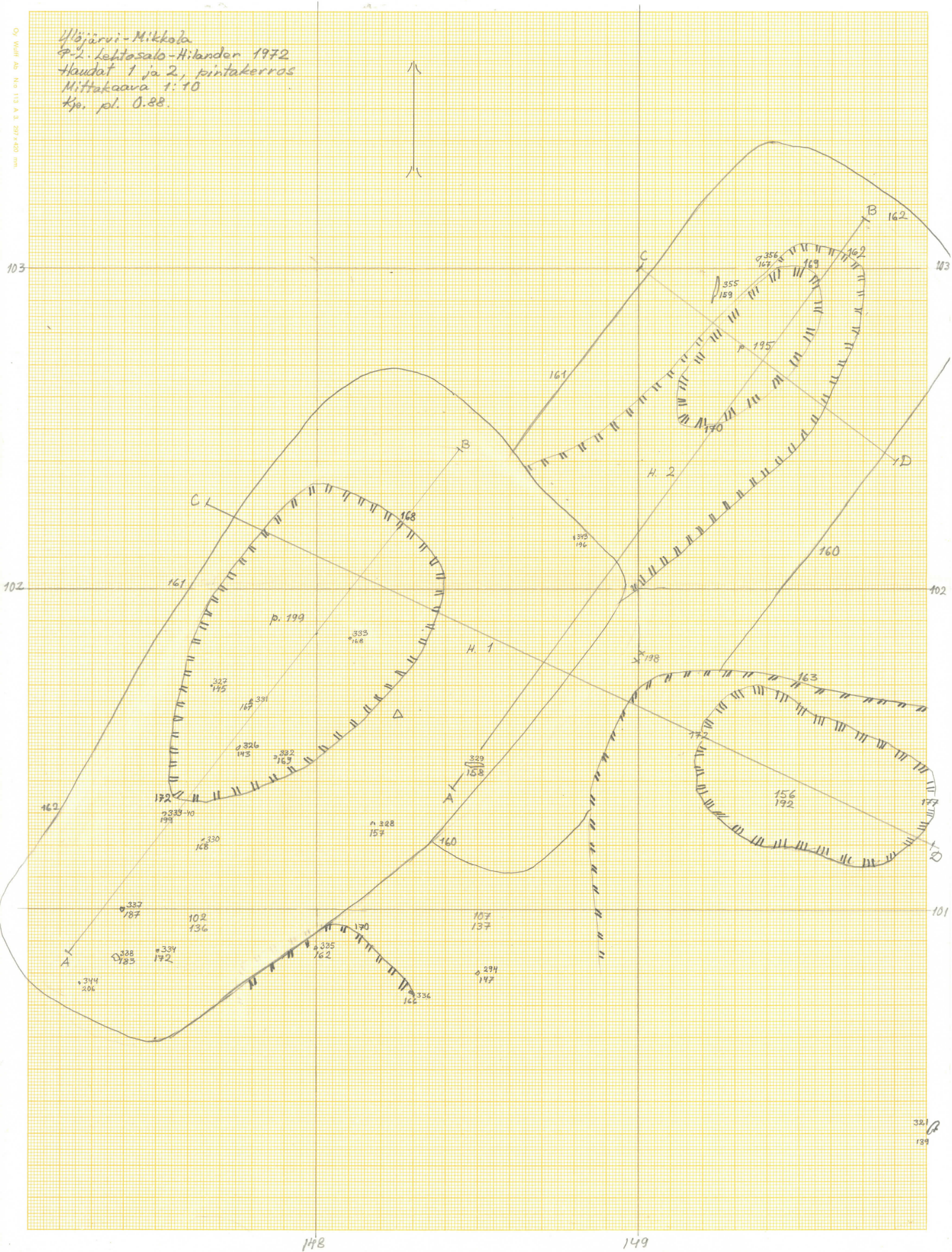
Helsingissä 26. 8. 1976

Antti Jussi Lehtoalo Klaunder

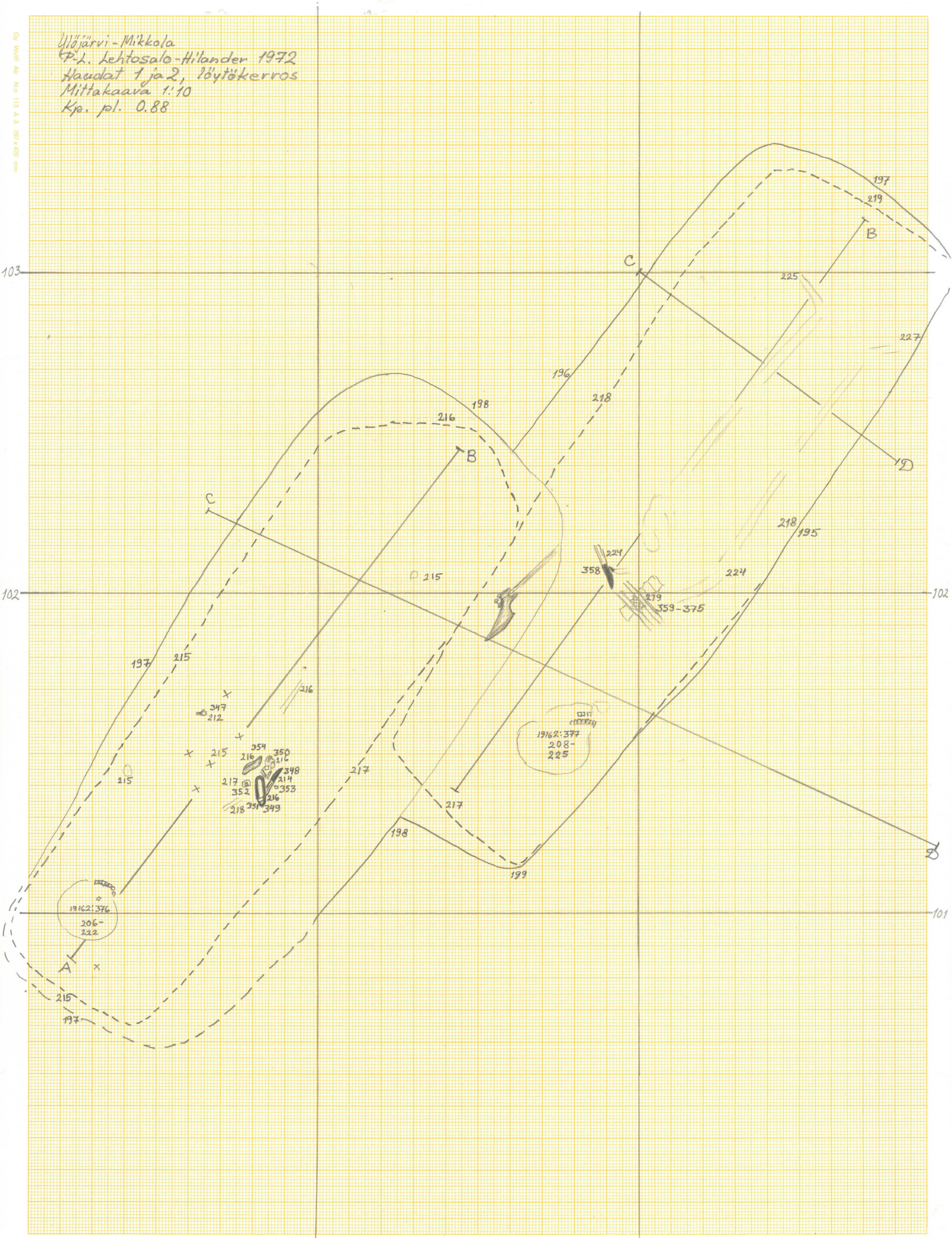
Ylöjärvi - Mikkola
 P.-L. Lehtosalo-Hilander 1972
 Kaivausalueiden sijainti
 Pohjana keskeneräinen
 kaavakartta 1:2000.



Uljärvi-Mikkola
P.-L. Lehtasalo-Hilander 1972
Haudat 1 ja 2, pintakerros
Mittakaava 1:10
Kp. pl. 0.88.

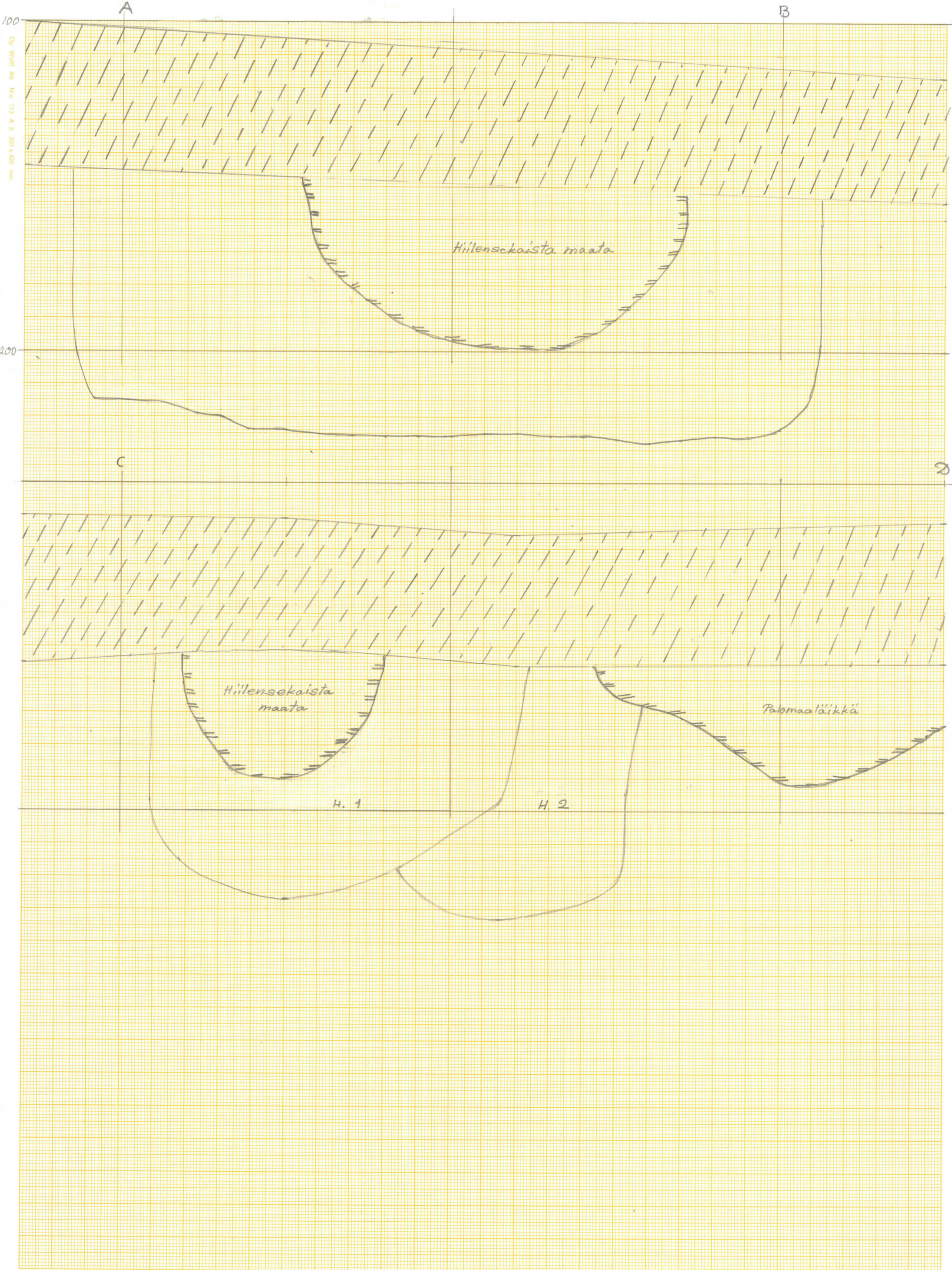


Ullajärvi-Mikkola
P.-L. Lehtosalo-Hilander 1972
Haudat 1 ja 2, löytökerros
Mittakaava 1:10
Kp. pl. 0.88



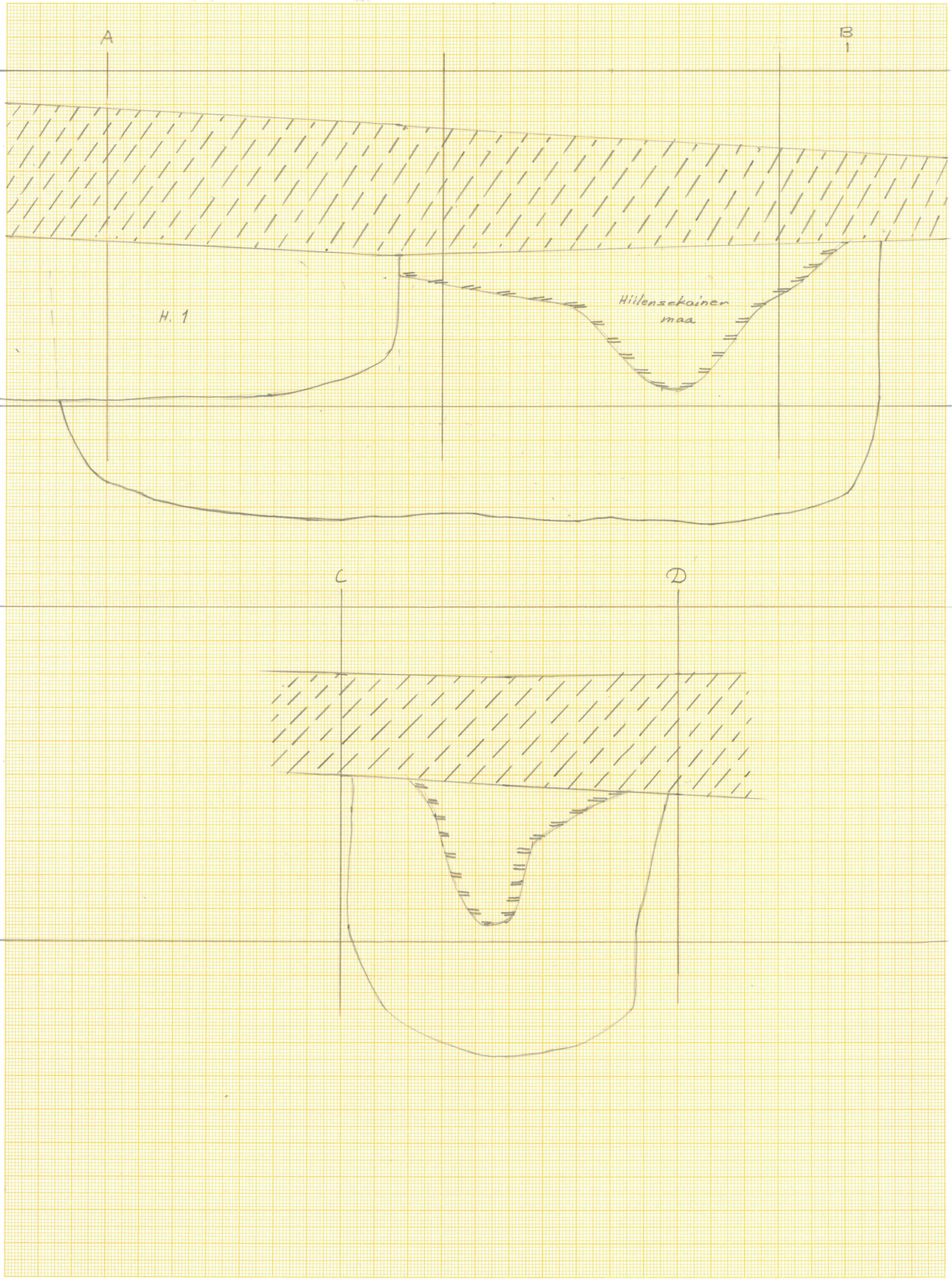
Oy Wulff Ab No 113 A 3 297 x 420 mm

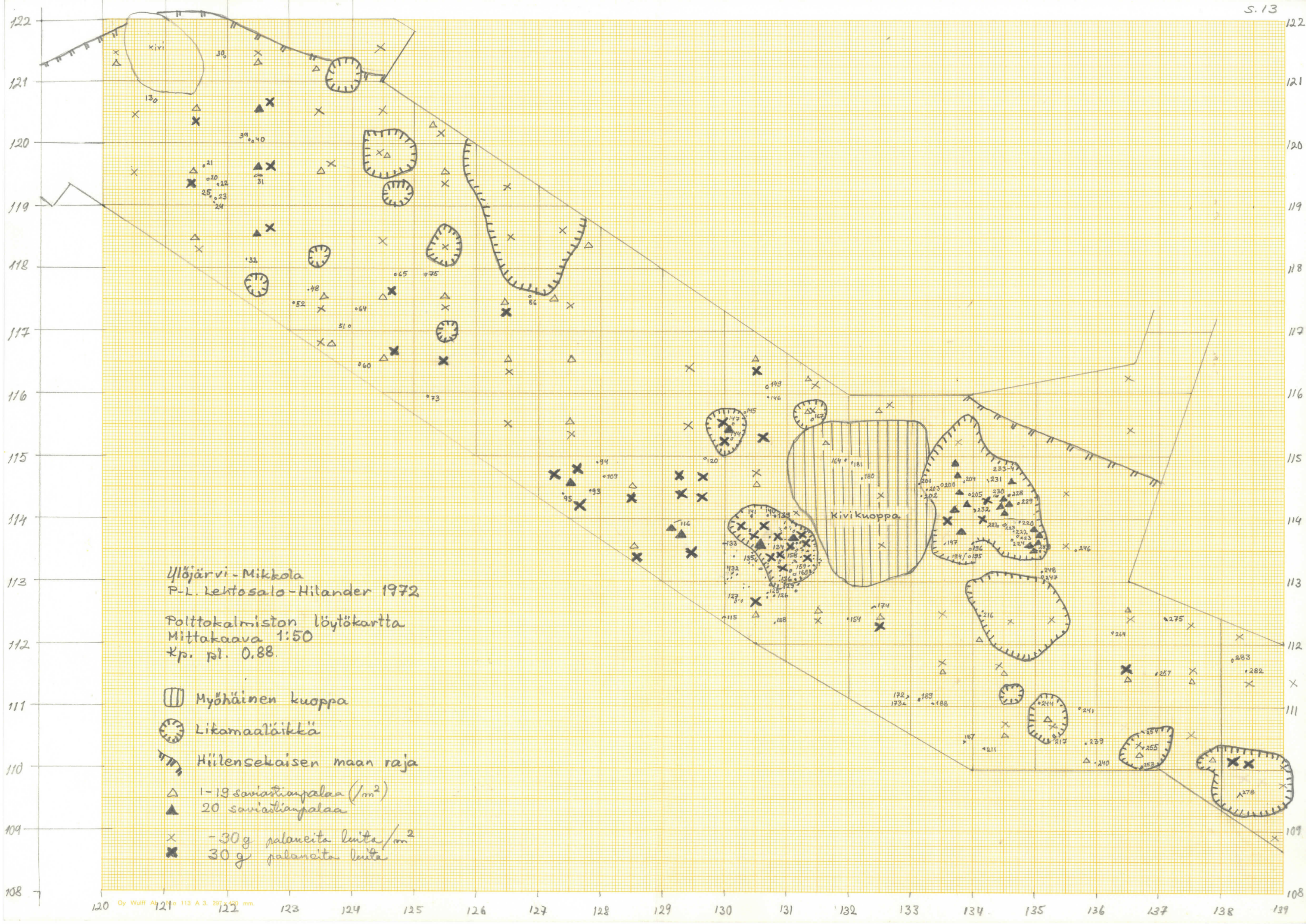
Uljärvi-Mikkola
P. L. Lehtosalo-Hilander 1972
Hauta 1, profiilit A-B ja C-D.
Mittakaava 1:10



Uljöjärvi, Mikkola
P. L. Lehtasalo-Hilander 1972
Hauta 2, profiilit A-B ja C-D
Mittakaava 1:10

Oy Wulff Ab No 113 A 3 297 x 400 mm

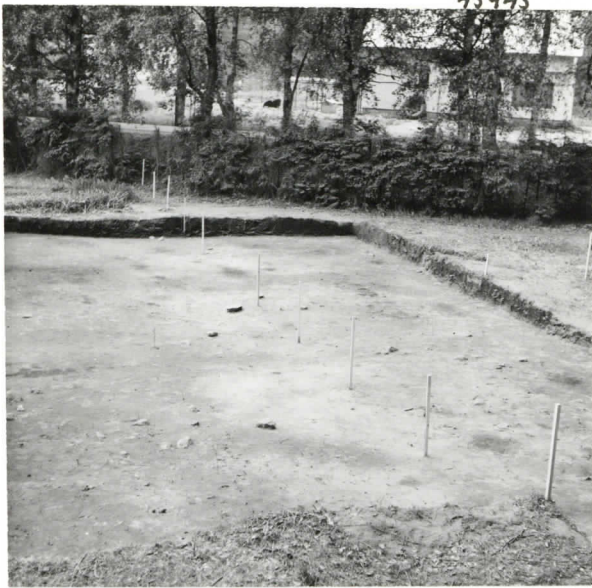




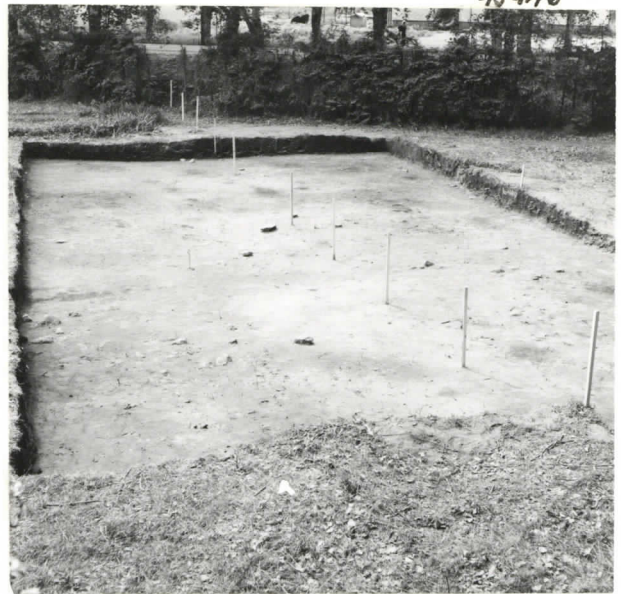
Ulöjärvi - Mikkola
 P.-L. Lektosalo - Hilander 1972
 Polttokalmiston löytökartta
 Mittakaava 1:50
 Kp. pl. 0.88.

- ▭ Myöhäinen kuoppa
- ⊖ Litamaaläikkä
- Hiilensekaisen maan raja
- △ 1-19 saviasiampalaa /m²
- ▲ 20 saviasiampalaa
- x -30 g palaneita luita /m²
- ⊗ 30 g palaneita luita

Ylöjärvi-Mikkola



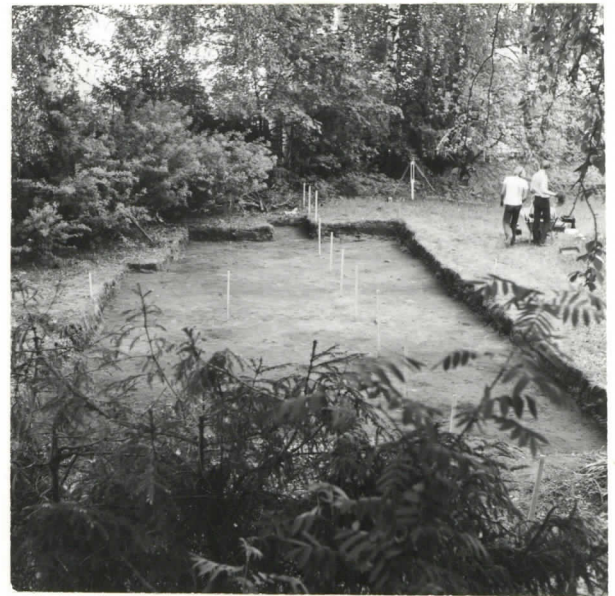
*1. Kaivausalue Mikkolan puutarhassa. Keskeistä kulkee linja 150. Taustalla ent. Salomaan rakennus. Ku-
vattu kaillisesta.*



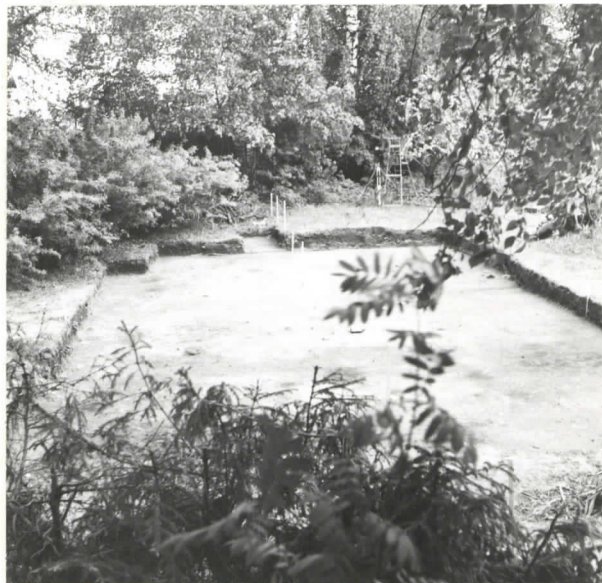
*2. Sama kuin edellä suunnasta
NNE.*



3. Sama alue etelästä.



4. Kuten ed.



5. Kuten ed.

Ylöjärvi - Mikkola

45950



6. Hiiltyneet paalut ruudussa 152/110.
Kuvattu pohjoisesta.

45951



7. Sama kuin ed. suunnasta SW.

45952



8. Hiiltyneet paalut ruudussa 152/108,
kuvattu kaakosta.

45953



9. Hiiltynyt paalu kohdassa 148/113 luoteesta.

45954



10. Sama kuin ed. lounaasta.

45955



11. Sama kuin edellä alemmassa ta-
sossa etelästä.

45957



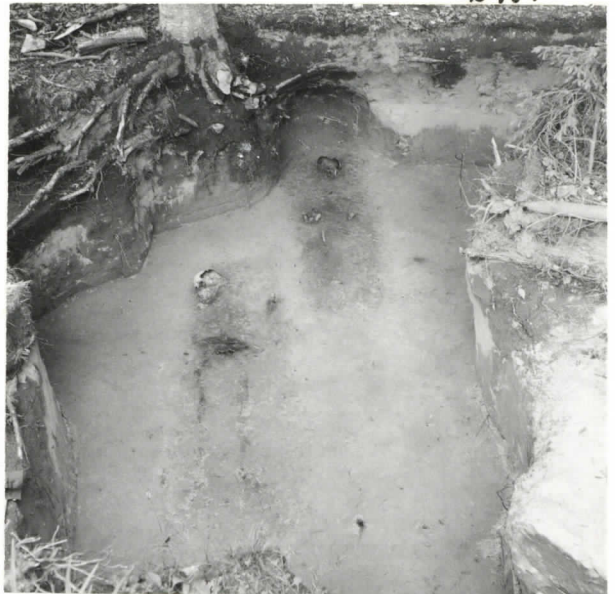
13. Hautojen 1 ja 2 ääriwiivat koillisesta.

45956



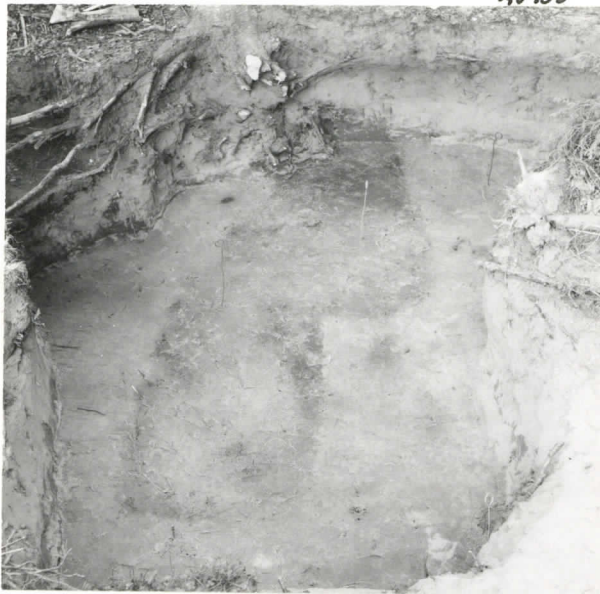
12. Maalätkkiä ruumishautojen 1 ja 2 päällä, kuvattu koillisesta.

45959



15. Hautojen 1 ja 2 löytökerrokset koillisesta.

45958



14. Sama kuin ed.

45961



17. Hautojen 1 ja 2 löytökerros idästä kuvattuna.

45960



16. Haudan 2 pääpuoli kaakosta.

Ylöjärvi - Mikkola

45962



18. Kaivausaluetta koivujen välissä Mikkolan puutarhasta luoteeseen, kuvattu kaakosta.

45964



20. Samaa aluetta kuin edellä suunnasta NNW.

45966



22. Saman alueen kuin edellä luoteispäätä kaivauksen loppuvaiheessa. Kuvattu koillisesta.

45963



19. Samaa aluetta kuin edellä.

45965



21. Samaa aluetta kuin edellä pohjoisesta.

45967



23. Syvät maaläikät alueen kaakkoispäässä kaivettuina pohjaan. Kuvattu kaakosta.