

Jat. 22/12 ~ 61

1

M

Kertomus vt. apulaisamanuenssi Pirkko-Liisa Lehtosalon heinäkuussa 1960 suorittamasta kaivauksesta Ylöjärven pitäjässä Salomaan omakotitalon pihalla ja Mikkolan tilan maalla. Kaivaus oli jatkoa osastonjohtaja Helmer Salmon kesällä 1959 suorittamalle kaivaukselle (ks. H. Salmon kaivauskertomusta KM:n top. ark:ssa). - Kertomukseen liittyy kuusi karttaa ja yhdeksän valokuvaa (filmit 25375-83). Löydökset on lueteltu KM:n esihist. osaston n:oilla 14967:1-143.

Kesällä 1960 allekirjoittanut sai tehtäväkseen osastonjohtaja Helmer Salmon edellisenä kesänä Salomaan omakotitalon pihamaalla suorittaman kaivauksen jatkamisen. Tohtori Salmo oli valmiiksi määritellyt tutkittavat kohteet siten, että maa hänen kaivamastaan alueesta sekä luoteeseen, että kaakkoon (viemäriojan ja maantien suuntaisesti) tulisi tutkittua. Kaivaus ulottuisi siten myös Mikkolan tilan maille, jotka rajoittavat Salomaan tonttia mainituilla suunnilla (kartta 1.).

K a i v a u s a l u e I oli suoranaisten jatke edellisen kesän kaivausalueelle, josta luoteeseen paalutettiin 6 x 9 m laaja alue (kartta 2.). Pintapunnitusten oton jälkeen poistettiin 30-50 cm paksu ruokamultakerros 3 x 6 m suurelta alueelta (ruudut R-T-1-6). Tällöin havaittiin pieniä palaneen luun siruja ruudussa T-2 ja tummia maaläikkiä ruuduissa S-2-3, mikä antoi aiheen koko paalutetun alueen avaamiseen. Ruokamullan alta tuli vastaan hieno keltainen hiekka, jossa tummemmat liikutellun maan alueet näkyivät selvästi. Heti ruokamullan alla ruuduissa S-2-3 oli merkillinen hiiliristi (valokuvat 1-2, kartta 3.) ja ruuduissa S-T-1 oli tumma alue, joka jatkui vinosti alaspäin 14 cm:n syvyyteen sen jälkeen heiketen. Tältä kohdalta löytyi muutama palanut luunsiru ja pronsilevyn sirpale (KM 14967:10). Mahdollisesti kysymyksessä oli viemäritöiden yhteydessä tuhotun haudan pää.

Ruuduissa S-T-3-4 tuli esiin lupaavan näköinen pitkänomainen tumma alue (valokuva 3, kartta 3.), mutta 12-15 cm myöhemmin siitä oli jäljellä ainoastaan puolisen metriä läpimitaltaan oleva tumma maaläikkä. Joitakin pienehköjä kiviäkin oli alueella, mutta ne eivät muodostaneet mitään yhtenäisiä ladelmia. 50-60 cm:n syvyydessä esiintyi suuria nopeasti muotoaan muuttavia ja häviäviä tumman maan alueita ja ruudusta X-2 löytyi joitakin sulaneen pronssin sirpaleita (KM 14967:17-19), mutta muuten suppistuivat löydökset vain joihinkin luunsiruihin ja saviastianpaloihin. Täysin puhdas hiekka tuli vastaan n. 80 cm:n syvyydessä, mutta alue tarkastettiin kuitenkin lapiolla yli metrin syvyyteen asti. Mitään ruumishautoja ei löytynyt.

Kuten kartasta 3. käy ilmi, keskittyivät kaikki tumman maan alueet viemäriojan puolelle, kaivausalueen lounaissyryllä oli aivan puhdasta hiekkaa, joten mikäli kalmisto on jo kaivettua laajempi, se ei jatku ainkaan lounaaseen päin.

Kaivausalue I täytettiin ennalleen, väliaikaisesti poissiirretyt kukkapaensaat istutettiin paikalleen ja alueelle kylvettiin kahta eri lajia ruohoa, jonka kastelustakin pidettiin huolta niin kauan kuin kaivaus lähistöllä jatkui, koska Salomaan perheen taholta oli tullut valituksia niistä vaurioista, joita edellisen kesän kaivaukset olivat tuottaneet. Poistuessamme kaivauspaikalta kaksi viikkoa myöhemmin kukkapaensaat täyttä päätä ja uusi nurmikko peitti aluetta lähes kauttaaltaan (valokuva 9.)

K a i v a u s a l u e II . Toiseksi kaivauskohteeksi otettiin pihatien ja riihelle vievän tien toisella puolella, kaivausalueesta I luoteeseen oleva joutomaa-alue, joka kuuluu Mikkolan tilaan. Tänne tehtiin aikaisemmin kaivetun alueen lounaisreunan suuntainen 12 m pitkä ja 80 cm leveä koeoja, jonka alkupää oli 13,25 m:n päässä alueesta I (kartta 1.). Ojan kaakkoispäässä esiintyi runsaasti hiiltä, minkä johdosta paalutet-

tiin ja aukaistiin 3 x 7 m laaja alue, joka aluksi näyttikin sangen mielenkiintoiselta, sillä heti turpeen alla esiintyi runsaasti hiiltä. Esilletulevat tiilen ja laastin kappaleet vaikuttivat kuitenkin epäilyttäviä, mutta Mikkolan isäntäväki vakuutti, ettei paikalla koskaan ole ollut rakennusta. Tiedustelin kuitenkin asiaa vielä vanhalta neiti Mikkolalta, joka selittikin juuri siinä muinoin olleen riihen, joka purettiin jo silloin, kun hän oli aivan pikkutyttö, siis noin 70 vuotta sitten. Kaivauksista jatkettiin kuitenkin vielä jonkin aikaa, jotta mahdollisesti riihen alle jääneet haudat voitaisiin todeta, mutta kun vastaan tuli maahan kaivettu kaapelikin (kartta 2.) eikä mitään esihistorialliseen viittaavaa löydetty, luovuttiin kaivauksesta. Koeojan toiseen päähän tehtiin vielä viemäriä kohden pari vinoa jatketta, mutta ei niiden eikä myöskään kahden koekuopan avulla löydetty mitään kalmistoon viittaavaa, vaikka ojat kaivettiin 80 cm syviksi ja paikoin tehtiin pistokokeita aina 110 cm:iin saakka. Alueen penkomisesta siis luovuttiin, niin ketään häiritsemättä kuin siinä olisikin voinut kaivaa.

K a i v a u s a l u e III sijaitsi Salomaan tontin kaakkoispuolella, Mikkolan rehupellossa, minne noin 2 m:n päähän (välissä oli oja) vuoden 1959 kaivauksesta, pitkin viemärikaivantoa, tehtiin aluksi n. 11 m pitkä koeoja (kartat 1. ja 4.). Koska ojan luoteispäästä ja keskivaiheilta löydettiin pian palaneita luunsiruja ja saviastianpaloja, jätettiin sen kaivaminen ja ryhdyttiin avaamaan laajempaa aluetta.

Kaivausalue III käsitti kaikkiaan 81 m². Sen suunta ei ollut täysin sama kuin edellisten, koska se seurasi viemäriojan suuntaa, joka oli muuttunut. Sen asema toisiin alueisiin nähden selviää yleiskartasta (kartta 1.).

Ruokamultakerros oli 30-50 cm paksu ja sen alla oli hieno hiekkamaa. Jo ruokamullasta voitiin poimia saviastianpaloja, palaneita luita ja punaisiksi palaneita savenkappaleita, ja heti hiekan rajasta löytyi miltei

muodottomaksi sulanut hevosenkenkäsöljen kehän katkelma (KM 14967:67).

Alueella ei ollut kiveyksiä juuri ollenkaan, sen sijaan esiintyi erilaisia tumman maan ja hiilen sekaisia alueita, jotka on numeroitu I-XXXIII.

Seuraavassa on selostettu niistä tehdyt havainnot:

Hiilikuoppa I : 35 x 25 cm, ruudussa A-1, koeojan reunassa. Syvyys 7 cm, löydökset palaneita luita ja saviastianpaloja, lähistöllä pronssiesineiden katkelmia (KM 14967:47,53,54) sekä luita ja ruukunpaloja.

Hiilikuopat II, III, IV : 30 x 27 cm, 50 x 37 cm ja 65 x 40 cm, yhteisellä koeojan reunasta alkavalla tummalla alueella ruuduissa B-C-1-2-3. II:n ja IV:n syvyys n. 10 cm, III:n 29 cm, löydökset palaneita luita, pronssispiraaleja (KM 14967:48,56,62) ja pronssilevyn palasia (KM 14967:55), saviastianpaloja. Alue saattaisi mahdollisesti olla tuhoutuneen haudan pää.

Hiilikuoppa V : 25 x 25 cm, ruudussa B-3, syvyys n. 20 cm, ei löydöksiä.

Hiilikuoppa VI : 65 x 60 cm, tumman alueen ympäröimänä koeojan reunassa ruuduissa C-D-1-2, syvyys n. 10 cm, löydökset palaneita luita. Muotonsa puolesta saattaisi olla tuhoutuneen haudan pää.

Hiilikuoppa VII : 55 x 40 cm, ruudussa C-D-2-3, syvyys 5 cm, löydökset palaneita luita ja saviastianpaloja.

Hiilikuopat VIII, X, XXVII, XXVIII, XXIX : 75 x 45 cm, 55 x 45 cm, 20 x 20 cm, 25 x 25 cm ja 20 x 20 cm, yhteisellä tummalla alueella ruuduissa D-E-3-4, syvyydet: VIII ja X n. 10 cm, muut n. 65 cm. Kuopassa VIII palaneita luita, saviastianpaloja ja luukamman kappaleita (KM 14967:71), muut löydöttömiä.

Hiilikuoppa IX : 60 x 45 cm, koeojan reunassa, ruuduissa D-E-1-2, syvyys n. 10 cm, ei löydöksiä. Muotonsa ja asemansa puolesta voisi olla tuhoutuneen haudan pää.

Hiilikuoppa XI : 160 x 75 cm, koeojan reunassa ruuduissa E-F-1-2. Monta sekavaa tummaa aluetta päällekkäin ja lomittain, syvyys yhteensä n. 50 cm,

runsaasti hiiltä ja saviastianpaloja (KM 14967:76), luukamman palasia (KM 14967:86-88,92,98) ja sulaneita pronssimöykkyjä (KM 14967:85,89-91, 99). Lähistöllä oli nuolenkärki pystyssä (KM 14967:97). Kuoppa saattaisi olla tuhoutuneen haudan pää.

Hiilikuoppa XII : 105 x 75 cm, seuraavan kanssa yhteisellä tummalla alueella ruuduissa H-I-1-2, joissa esiintyi myöskin jonkin verran kiviä (valokuva 4). "Kuopassa" oli suuri joukko hiilenkappaleita sekä neljä selvää hiilipyörylää, paksuudet n. 5 cm, joissa oli hiiliä syyt pystyssä. Löydöksiä oli lasimassa- ja savihelmi (KM 14967:108,118), tummalla alueella lisäksi rautanaula (14967:109) ja pronssilevyn siruja (14967:119).

Hiilikuoppa XIII : 25 x 25 cm, koeojan reunassa, ruuduissa G-H-1, syvyys 30 cm, suuria hiilenkappaleita syyt pystyssä.

Hiilikuoppa XIV : hautamainen itä-länsisuuntainen alue ruuduissa M-N-5-6 (valokuva 5). Sen pituus (ruokamullan rajalla) oli 210 cm ja leveys 140cm. Tumma alue pieneni huomattavasti pohjaa kohden muuttuen 40 cm:n syvyydestä lähtien erillisiksi läikiksi (valokuvat 6-7, kartta 5.), jotka muuttivat muotoaan ja pienenivät, kunnes oli jäljellä vain 25 cm läpimitaltaan oleva läikkä, joka hävisi n. 90 cm:n syvyydessä. Alueen päällä oli joitakin kiviä itäpäässä, sieltä täältä löytyi hiiltynyttä tai puolittain hiiltynyttä puuta ja maatunutta luuta, mm. eläimen leukaluu, varsinaisia löytöjä oli naula (KM 14967:134) sekä pari naulan katkelmaa (KM 14967:132, 133). Näyttää mahdolliselta, että tämä kuoppa XIV olisi ollut hauta, mutta siinä ei ollut ^{sellaista} paljon, mikä todistaisi sen olevan esihistoriallisen ja ihmisen haudan. Naulan katkelmat, jotka siitä löydettiin, eivät ole **tyypillisistä arkunnauloista eikä** tämä kuoppa muistuta Ylöjärven muita ruumishautoja, sen suunta on toinen eikä luurangosta ole jälkiä, vaikka aikaisemmin kaivettujen hautojen perusteella on syytä uskoa, että luut tässä maaperässä säilyvät huomattavan hyvin. Ainoa jäännös on eläimen leukaluu, joka löytyi huomattavan pinnasta, muut luulöydökset, sekä pa-

laneet että palamattomat, olivat täysin mitättömiä. Mitään hautakalustoa ei ollut.

Hiilikuoppa XV : 250 x 35 cm, pitkänomainen ojamainen tumma alue, joka alkoi koeojan reunasta ruudussa I-1 ja jatkui aina ruutuihin I-J-4 saakka. Ruudussa I-J-4 se oli n. 40 cm syvä, muualla n. 25 cm. Sen alueelta löytyi lasimassahelmi (KM 14967:117) ja lasinpalanen (KM 14967:122).

Hiilikuoppa XVI : 25 x 23 cm, ruudussa J-4, syvyys n. 20 cm, löydöksiä saviastianpala, palanut luunsiru ja savenpala.

Hiilikuoppa XVII : 35 x 35 cm, ruudussa K-L-6, syvyys lähes 80 cm, hiiliä sytyt pystyssä.

Hiilikuoppa XVIII : 35 x 32 cm, ruudussa J-5-6, syvyys n. 30 cm.

Hiilikuoppa XIX : 55 x 45 cm, ruudussa H-6, syvyys n. 40 cm, hiiliä pystyssä, keskikohdalla läikkä punaista maata.

Hiilikuoppa XX : 20 x 20 cm, ruudussa H-4, syvyys n. 30 cm.

Hiilikuopat XXI, XXII, XXIII ja XXIV (kuva 8) : 25 x 25 cm, 25 x 20 cm, 22 x 21 cm ja 30 x 30 cm, kaikki samalla tumman maan alueella, joka ulottui ruutuihin F-3-4-5 ja G-2-3-4, syvyydet 35 (XXIII) - 60 (XXI) cm. Samalla lounais-koillissuuntaisella alueella oli lisäksi pari muuta tummpaa läikkää sekä muutamia kiviä koillispäässään.

Hiilikuoppa XXV : 23 x 27 cm, tumman maan ympäröimänä ruudussa F-5, syvyys n. 25 - 30 cm.

Hiilikuoppa XXVI : 20 x 20 cm, ruudussa E-4-5, syvyys n. 65 cm.

Hiilikuoppa XXX : 110 x 100 cm, tumma maa-alue ison kiven alla ja ympärillä ruuduissa H-I-4-5. Hiilikerroksen paksuus n. 20 cm. Kiven alla oli muutamia palaneita luunsiruja.

Kuoppa XXXI : 32 x 32 cm, ruuduissa K-L-5. Tummaa maata n. 10 cm:n paksuudelta.

Kuoppa XXXII : 105 x 55 cm, ruuduissa K-L-4-5. Tummaa maata noin 15 cm:n paksuudelta.

Kuoppa XXXIII : 85 x 80 cm, viemärikaivannon katkaisema, ruuduissa L-1-2,

syvyys n. 40 cm, saattaisi olla tuhoutuneen haudan pää.

Kuoppa XXXIV : 210 x 100 cm, tumman maan alue ruuduissa N-0-2-3-4.

Kaivetulla alueella oli vielä joitakin muitakin tummia maaläikkiä, mutta niissä ei havaittu mitään merkittävää. Jotkin löydökset saatiin näiden tummien alueiden ulkopuolelta aivan puhtaasta hiekasta, kuten luumman palaset (KM 14967:61) ruudusta C-2, hevosenkenkäsoljen katkelma (KM 14967:67) ruudusta D-2, rautakoukku (KM 14967:124) ja lasimassahelmi (KM 14967:123) ruudusta J-2, mutta valtaosaltaan keskittyivät löydökset tummille alueille, joista viemärikaivannon puolella olevat hyvinkin saattoivat olla tuhoutuneitten ruumishautojen päitä. Tuntuu vain ihmeelliseltä, ettei niiden kohdalla viemäriä kaivettaessa huomattu mitään merkittävää. Alueen lounaispuolella olevat hiilikuopat taas saattaisivat olla peräisin paaluista, jotka on hakattu hiekkaan jonkinlaista rakennelmaa varten. Niiden asemat toisiinsa nähden selviävät parhaiten kartasta.

Tämänkin alueen kaivaus siis vahvasti olettamusta, että tästä kalmistosta vain äärimmäinen lieve on maantien lounaispuolella. Mikäli kalmisto siis on jo todettua laajempi, se jatkuu koilliseen päin koivujen ja maantien alitse Mikkolan puutarhaan.

Helsingissä 18. joulukuuta 1961.

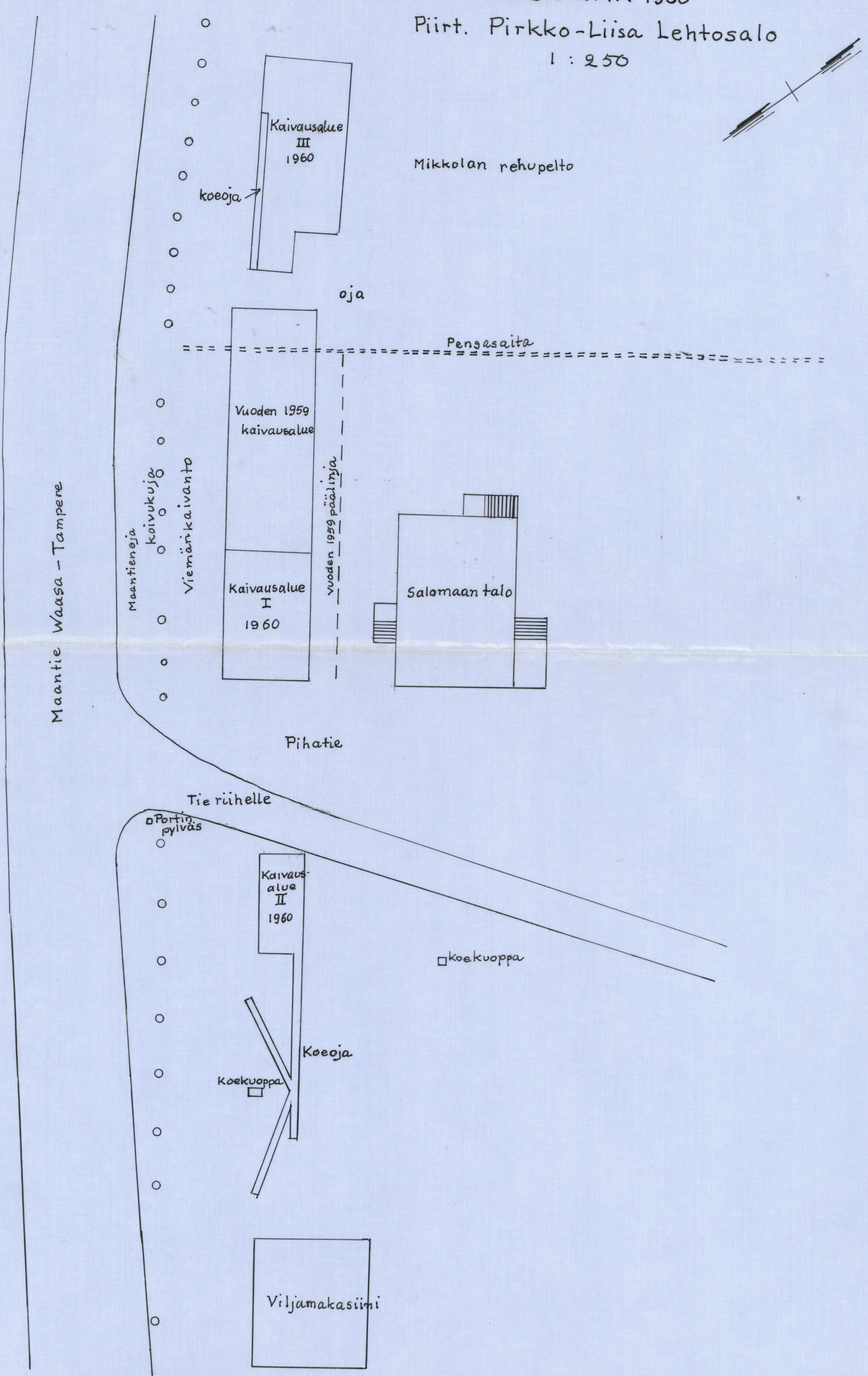
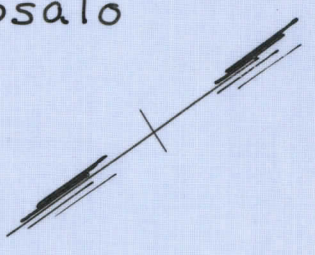
Pirkko Eeva Reittoalo

YLÖJÄRVI, MIKKOLA-SALOMAA

YLEISKARTTA 1960

Piirt. Pirkko-Liisa Lehtosalo

1 : 250



Maantie Waasa - Tampere

Kaivausalue III
1960

Mikkolan rehupelto

koeoja

ojo

Pensasaita

Vuoden 1959
kaivausalue

Kaivausalue I
1960

Salomaan talo

Pihatie

Tie rühelle

Portin
pylväs

Kaivaus-
alue II
1960

koekuoppa

koeoja

koekuoppa

Viljamakasiini

Maantienoja
kaivukuja
Viemärikaivanto

vuoden 1959 päälinja

Kaivausalue I

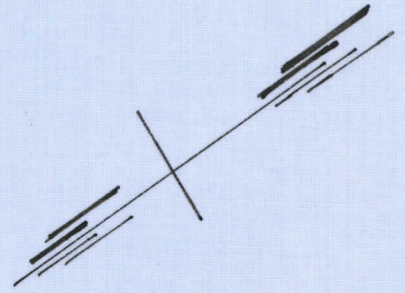
YLÖJÄRVI, MIKKOLA-SALOMAA

KAIVAUSALUE I

Pirkko-Liisa Lehtosalo 1960

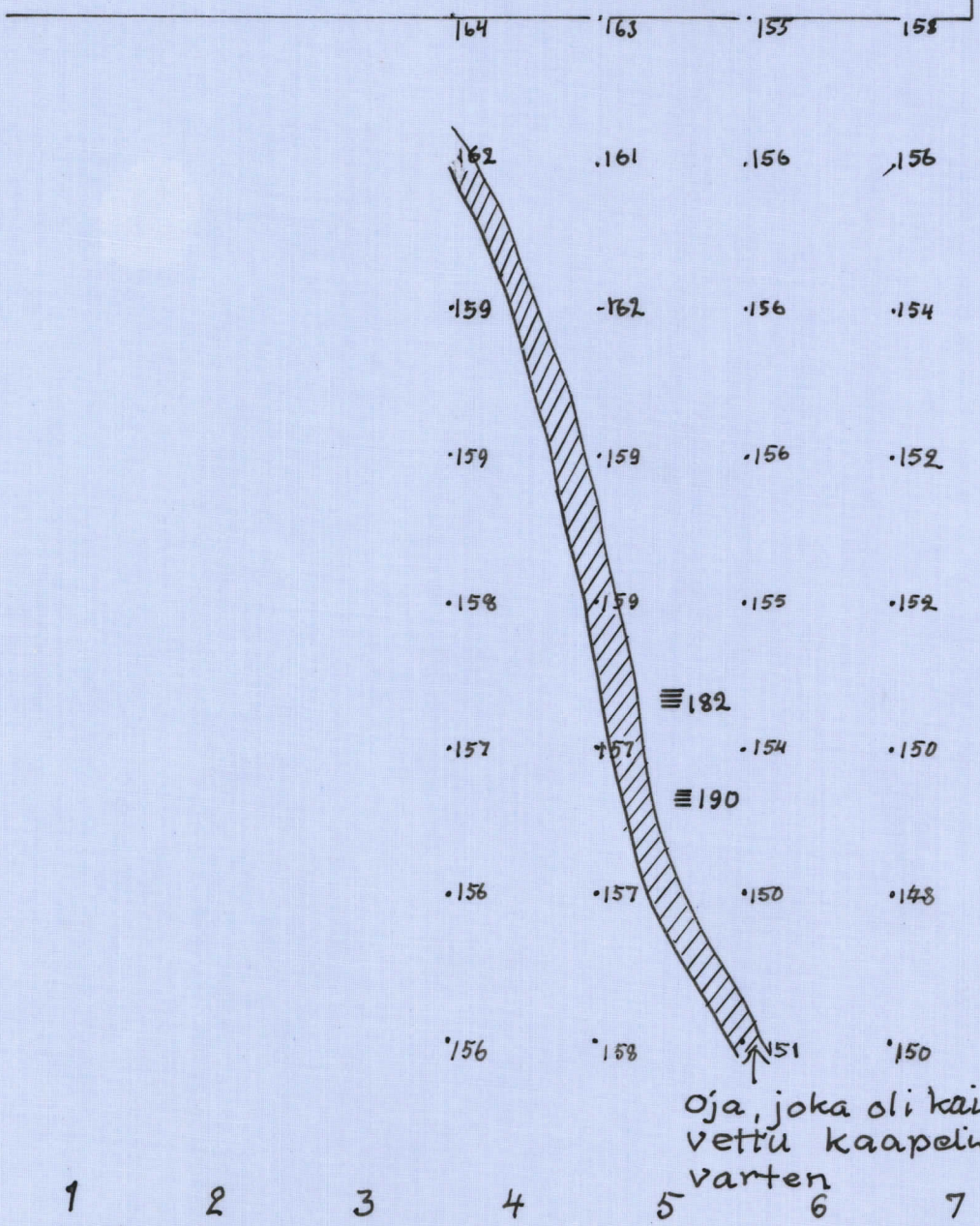
1:50

	.186 (226)	.184 (225)	.182 216	.178 206	.174 204	.166 201	.158 211
R							
	.181 221	.182 221	.182 214	.176 205	.170 207	.166 208	.158 209
S							
	.181 221	.183 217	.183 214	.176 209	.168 205	.163 201	.158 202
T							
	.185 216	.180 216	.183 211	.173 205	.166 203	.162 201	.155 197
U							
	.183 227	.184 224	.182 215	.162 209	.159 205	.159 200	.160 195
V							
	.185 226	.185 225	.181 220	.163 206	.157 208	.160 206	.160 203
X							
	.183 230	.185 230	.182 227	.175 223	.173 211	.168 206	.162 206
Y							
	.180 225	.183 222	.183 222	.173 220	.166 212	.170 205	.168 198
Z							
	.182 230	.185 223	.185 219	.176 214	.166 208	.171 198	.167 195
Ä							
	.186 230	.185 223	.180 216	.172 211	.170 199	.164 196	.158 196
Ö							



Päälinja (sama kuin vuonna 1959)

Kaivausalue II

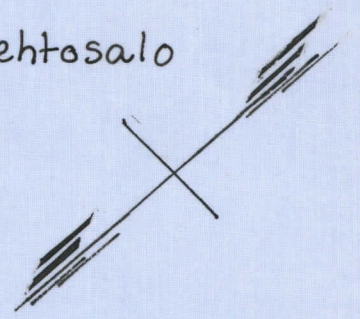


YLÖJÄRVI, MIKKOLA-SALOMAA 1960

KAIVAUSALUE III

Piirt. Pirkko-Liisa Lehtosalo

1:50



P ₁	130 158	127 162	128 165	122 152	119 146	118 143
O ₁	123 157	126 157	127 155	122 151	121 148	117 145
N ₁	124 159	128 157	128 154	125 152	124 157	120 152
M ₁	127 157	126 157	126 155	125 154	118 152	120 148
L ₁	129 159	127 155	122 153	118 148	114 145	117 146
K ₁	131 156	124 156	121 153	.	.	.
J ₁	128 159	127 155	122 155	117 149	120 145	115 145
I ₁	126 156	126 152	121 151	.	.	.
H ₁	126 155	120 149	119 146	111 148	109 152	110 149
G ₁	123 158	115 155	114 150	.	.	.
F ₁	127 156	116 155	113 151	106 151	107 151	108 149
E ₁	156	5 154	154 156	.	.	.
D ₁	126 158	158	116 155	Hiekan rajaan hakatut paalut, joista näkee, mihin asti on kaivettu.		
C ₁	133 158	159	115 155	.	.	.
B ₁	160	162	120 161	.	.	.
A ₁	125 165	130 161	130 167	131 165	.	.

1 2 3 4 5 6

+ Kaivausalue III

Ylöjärvi, Mikkola, Salomaa

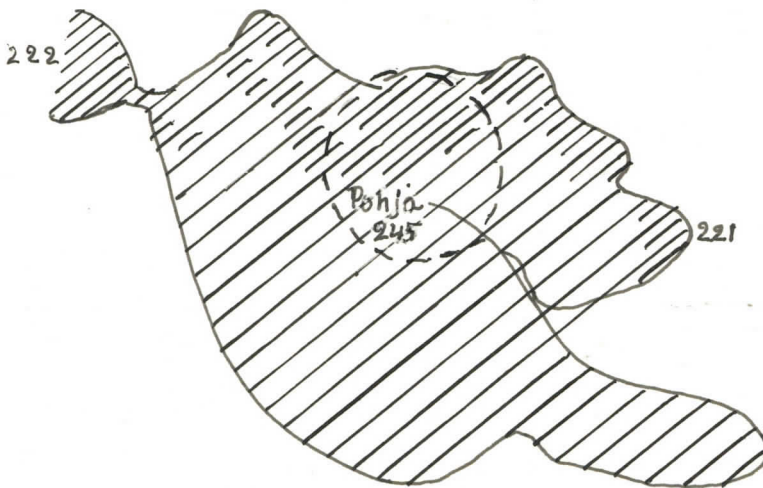
P-L. Lehtosalo 1960

Mittakaava 1:10

Kuoppa XIV

Kartta 5

M₁



M₁



5

1

6

1.
Hojärvi, Mikkola - Salmaa 1960.

F. 25375



1. Pihliristi ruudussa S-2-3,
kuvattu lännestä käsin.

F. 25376



2. Sama kuin edellisessä

F. 25377



3. Tumma alue ruudussa S-T-
3-4, kuvattu etelä-lounaasta.

Kok. Pekko Lina Leltoala 1960.

F. 25378



4. Hiilikuoipan XIII kivestä run-
dissa H-T-1-2, kuvattu pohji-
sesta ylöspäin.

F. 25379



5. Hiilikuoippa XIV. Kuvattuna
luoteesta pian ruokamullan poiston jäl-
keen. Pari kiveä näkyvissä, toi-
set on jo otettu pois.

F. 25380



6. Kuopan XIV tummat maa-
läikät punnikesluvun 2/3
kohdalla, siis n. 50-60 cm:n syvyydes-
sä. Kuvattu luoteesta.

F. 25381



7. Kuopan XIV maalaikät noin
10cm edellistä alompana, kuvattu
lounaasta.

Uljärvi, Nikkela-Salmaa 1960.

F. 25382



8. Pölkkuopas XXI, XXII, XXIII
sekä XXV (etummainen) raudoissa
F-G-4-5, luovalla lomasta.

F. 25383



9. Salomaan jikamaa kaivauksen jälkeen.
Postuonnamme kaivaukselta kanto paikalla vihreä
ruusuho ja kukkaset kukkivat. Usin sieltä
trallä näkyi jokin pölkkuopas.

Valok. Pirkko-Liisa Lehtola 1960.