

ARKEOLOGISEN KOHTEEN
TARKASTUS

Tunnistetiedot

Kunta: UTSJOKI Inventointinumero: 202
Alue: Rovisuvanto Luokka: II
Nimi: Kâskatallu Ajoitus: varhaismetallikautinen
Kohteen laji: asuinpaikka ? Lukumäärä: 1
Kohteesta muita kortteja kpl (ks. täyttöohjeet)
Tarkastaja: S.-L. Seppälä Tarkastusaika: 7 / 8 19 93

Sijaintitiedot

Peruskartta: 3911 11 ROVISUVANTO Pinta-ala
x= 7710 24 y= 3454 81 z= 115-120
Suunta ja etäisyys kirkosta tms. Karigasniemestä 8 kilometriä pohjoiseen

Hoito ja kunto (ks. täyttöohjeet)

A B C D E F G

Tila ja omistaja (ks. täyttöohjeet)

Kylä/kaupunginosa: Rovisuvanto
Tila/Rno/nimi: Kâskatallu 8:23
tai Kortteli/tontti/palsta:
Omistaja: *halt. Kristiina Helander-Vuolab Puhelin: 9697-62132
Osoite: Rovisuvanto Postitmp: 99950 KARIGASNIEMI
Kiinteistötunnus: Vuokrattu, ks. huomautukset

* omist. Nils Petter Helanderin oikeuden omistajat

Lisää kiinteistöjä kpl

Aiemmat tiedot:

-

Aiemmat löydöt:

KM 27240:1-3 (diar. 23.9.1992), kvartsinuolenkärkiä

Tarkastuslöydöt:

KM 27876:1-3 (diar. 2.9.1993), kvartsies., pal. luuta

TARKASTUSKERTOMUS

Liitteet:

kartat TK-ote 3911 11 ROVISUVANTO, 1:20 000. Helsinki 1977.

muut liitteet _____

negatiivit _____

diat _____

Tarkastuksen aihe:

Sini Maarit Länsmanin v. 1991 talteenottamien ja S.-L. Seppälän 1992 museovirastoon toimittamien nuolenkärkien KM 27240:1-3 löytöpaikan tarkastus.

Kohteen kuvaus:

Länsman oli löytänyt nuolenkärjet rantahiekkakan kaivetusta kuopasta noin 40 cm:n syvyydestä. Tarkastuksessa maanomistaja Heländer-Vuolab osoitti löytöpaikan, joka oli peitetty kuopasta kaivetulla hiekalla. Kohdasta ei tavattu lisää löytöjä. Sen sijaan lähiympäristöstä noin 100 metrin pituiselta ja 30-50 metrin levyiseltä tarkastetulta rantavyöhykkeeltä kerättiin talteen kvartssia ja palanutta luuta (KM 27876:1-3). Rantakivikon seasta poimitut löydöt olivat veden kuluttamia, toisin kuin Länsmanin löytämät hyväkuntoiset kärjet.

Tarkastuksen yhteydessä kaivettiin muutamia koekuoppia, joissa todettiin ainakin puolen metrin paksuinenkerros puhdasta rantahiekkaa.

Havaintojen perusteella on vaikea selvittää löytöjen osoittaman, todennäköisesti kiinteän muinaisjännöksen alkuperäistä sijaintia tai laajuutta. Vaikuttaa kuitenkin siltä, että löydöt ovat peräisin aikojen kuluessa jokeen huuhtoutuneesta rantatörmästä.

Törmän päältä ei pintapuolisessa tarkastuksessa havaittu mitään merkkiä maan päälle erottuvista jännöksistä. Törmän päällä olevalla tasanteella on todennäköisesti kuitenkin jäljellä asuinpaikkakerrosta.

Ympäristö ja maasto: (vesistö, vesistököödi, rakennukset, tiet, sorakuopat jne)

Kohde sijaitsee Tenojoen itärannassa, Kâskatallun venevalkamassa. Paikka on hiekan- ja soransekaista kivikkoa, joka jää joen tulva-aikoina veden alle. Joki on muovannut kohtaan muutaman metrin korkuisen törmän, jonka päällä olevalla tasanteella avautuu Kâskatallun kenttä ja mm. Helander-Vuolabin talo. Talolta johtaa polku lähes suoraan löytöpaikan kohdalle.

Laajuuden arviointiperuste:

-

Luokitusehdotus perusteluineen:

Rauhoitusluokka II. Löytöjen ja maaston perusteella kiinteä muinaisjäännös, josta osa on tuhoutunut löytöjä paljastaen.

Ehdotus suoja-alueeksi: -

Havaintomahdollisuudet: Melko hyvät. Rantakivikko oli kuivilla.

Opas: Kristiina Helander-Vuolab

Rauhoitustoimenpiteet maastossa:

-

Tiedossa olevat maankäyttösuunnitelmat, kiireellisyys:

-

Lähilöytöjä:

-

Selostus jätetty

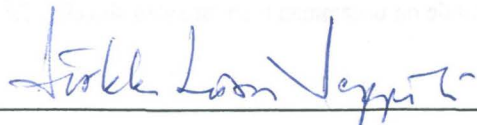
9 / 9 19 93

Helsinki

Aika

Paikka

Allekirjoitus



Jatkotoimenpiteitä:

Huomautuksia (esim perimätieto) ja lisäyksiä:

Täyttöohjeita:

Tunnistetiedot

Mikäli kohteen alueella on useampia muinaisjäännöslajeja (esim. asuinpaikka ja röykkiöitä), täytä samalla nimellä ja inventointinumerolla useampi kortti

Hoito ja kunto

A. Kunto: 1=koskematon, 2= tutkittu osittain, 3= tutkittu kokonaan, 4=tuhoutunut osittain, 5= tuhoutunut kokonaan, 6=tutkittu ja tuhoutunut osittain, 7=tutkittu ja tuhoutunut kokonaan

B. Alkuperäisyys: 1=täysin alkuperäinen, 2=entisoity osittain, 3=entisoity kokonaan, 4=siirretty alkuperäiseltä paikaltaan

C. Hoitotarve: 1=vaatii entistämistä, 2=vaatii kunnostamista, 3=vaatii puhdistamista tai esiin kaivamista, 4=vaatii tuki- tai suojarakenteita, 5=vaatii tutkimuksia tuhoutumisen estämiseksi, 6=vaatii jatkuvaa hoitoa, 7=ei vaadi hoitotoimenpiteitä

D: Hoitotilanne: 1=peruskunnostettu, 2= tuettu rakentein, 3=pidetään puhtaana

E: Rajaustarkkuus: 1=rajattu arvion pohjalta, 2= rajattu osittaisella koekaivauksella, 3= rajattu kokonaan epävarmasti koekaivauksin, 4= rajattu kokonaan luotettavin koekaivauksin, 5=rajattu näkyvien rakenteiden perusteella

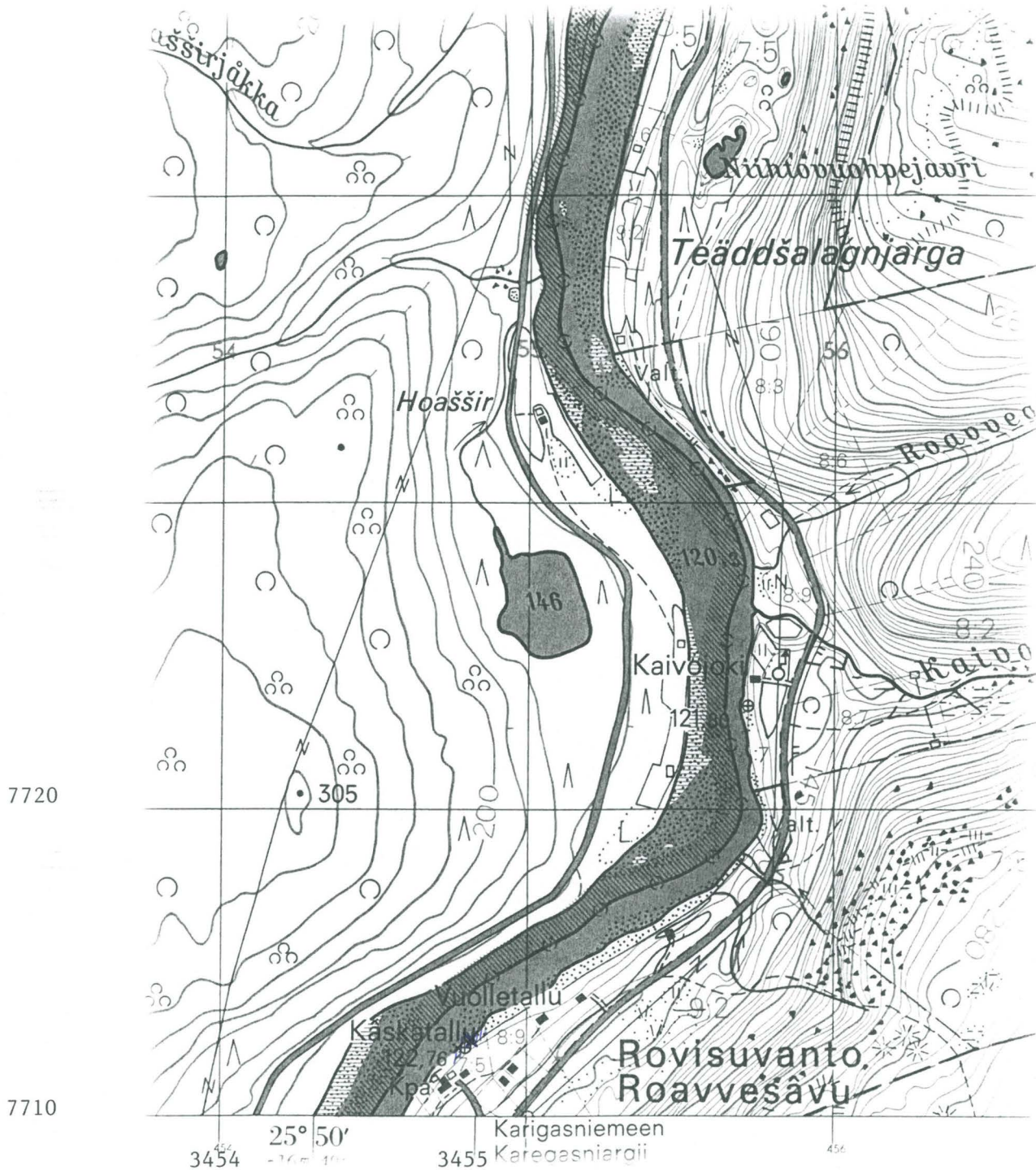
F: Vahvistustapa: 1=rajattu vain muinaisjäännös, 2=rajattu vain suoja-alue, 3=rajattu sekä muinaisjäännös että suoja-alue

G: Maastomerkintä: 1=kuparitaulu, 2=kertova taulu, 3=paalurajaus ilman taulua, 4=paalurajaus ja taulu, 5= aitaus ja taulu, 6=rakennus ympärillä ja taulu

Tila ja omistaja

Mikäli kohde on useamman tilan tai kylän alueella, TÄYTÄ LISÄKORTTI

UTSJOKI 202 Rovisuvanto Kâskatalu
S.-L. Seppälä 1993



× KM 27240:1-3 löytöpaikka (huom! merkitty kyselylomakkeen karttaliitteeseen virheellisesti)

//// KM 27876:1-3 löytöalue

TK 3911 11 Rovisuvanto, 1:20 000. x = 771024y = 3454 81, z = 115-120