

UTSJOKI KEVO 1989

Muinaisjäännöksiä Kevon reitillä

Tarkastuskertomuksia ns. Kevon reitillä tehdyistä uusista arkeologisista havainnoista 1. - 4.9.1989.

Hilikka Oksala

| SISÄLTÖ | Sivu |
|--|------|
| 1. JOHDANTO | 2 |
| 2. HAVAITUT KOHTEET | 5 |
| Utsjoki 188 Ristenäsjavri 2 <i>mjrheli 1000 n 0908</i> | 5 |
| Utsjoki 76 Ristenäsjavri 1 <i>8900/0076</i> | 6 |
| Utsjoki 189 Ristenäsjavri 3 <i>1000 000909</i> | 8 |
| Utsjoki 190 Kevon reitti 1 | 10 |
| Utsjoki 191 Kevon reitti 2 | 11 |
| Utsjoki 192 Kevon reitti 3 | 12 |
| 3. LAHDELUETTELO | 13 |
| 4. TOPOGRAFIKARTTAOTTEET | 14 |
| 5. KUVATAULU | 20 |

1. JOHDANTO

Oheiset tarkastuskertomukset on laadittu syyskuun alussa 1989 lomamatkallani Kevon luonnonpuistossa Suddesjävriltä Kenestuvälle johtavalla retkeilyreitillä tekemieni havaintojen perusteella. Etenin reittiä siis lounaasta koilliseen, ja tässä järjestyksessä esittelen myös havaitsemani uudet ja ennestään tuntemattomat muinaisjäännöskohteet. Kulkusuuntani vuoksi myös kohde Utsjoki 188 on mainittu ennen Utsjoki 76:ää, joka yhden latomuksen osalta osoittautui jo ennestään tunnetuksi (Ormio 1986).

Vaikuttaa selvästikin siltä, että kukaan arkeologi ei aiemmin ole retkeillyt Kevonreittiä päästä päähän. Reitin varrelta aiemmin tunnetut muinaisjäännökset, pyyntikuopat kohteissa Utsjoki 89 Njaggaljavri ja Utsjoki 88 Fuvrasjavri, sijaitsevat jokseenkin retkipolun koillispäässä (ks. Rankama 1989), ja toisaalta latomus Utsjoki 76 Ristenäsjavri 1 on polun lounaispäässä (Ormio 1986). Kaikki nämä kohteet havaittiin tälläkin kerralla.

Ainakin reitin suunnittelijoille muinaisjäännökset sekä niiden rauhoituksen ja suojelun käsite näyttävät olleen täysin tuntemattomia, koskapa kaikki havaintoni ovat nimenomaisesti joko itse polulta tai sen välittömästä läheisyydestä. Tässä näkyy puiston ja sen retkeilyreitien huvittava ideologinen, toisaalta tietämättömyyden aiheuttama tahaton paradoksaalisuus: Puiston periaatteenahan on tiukka luonnonsuojelu erityisesti tieteellistä tutkimusta silmälläpitäen, ja tästä syystä yleisöä koskee kielto poistua viralliselta retkeilyreitiltä (Kevo, ulkoilukartta 1987). Jo tämäkin kielto vaikuttaa kuitenkin olevan liikaa alueen alkuperäisyydelle, koska reitti sinänsä maaperää kuluttamalla samaan aikaan sekä paljastaa että tuhoaa alueelle tyypillisiä, varhaisemman ihmistoiminnan aikaansaamia kulttuurisia jäänteitä, jotka omalta osaltaan kiinteästi liittyvät muinaismuistoja koskevan kokonaisu ympäristönsuojelun piiriin. Ongelma tosin lienee helpostikin korjattavissa. Reitin kulkua ei tarvitsisi kovinkaan paljoa muuttaa, jotta ainakin näkyvät kiinteät muinaisjäännökset jäisivät askelilta rauhaan. Muutenhan kulttuurisetkin jäänteet ovat luonnonpuistossa varsin turvassa. Arkeologisen yhteistyön tarve on kuitenkin ilmeinen ainakin Kevon

reitillä, kuten todennäköisesti muillakin Suomen metsiä halkovilla retkipoluilla. Tässä olisi nyt arkeologeilla myös tilaisuus tiedottaa yleisölle ko. muinaisjäännösten olemassaolosta sekä niiden kulttuurisesta ja ekologisesta taustasta merkittävällä reittien varsilla näkyviä kohteita sekä ulkoilukartoille että maastoon. Voisihan ajatella jopa jonkinlaisen muinaispolun perustamista alueelle.

Vaikuttaa myös siltä, että retkeilyreitit yleensäkin Suomessa lienevät systemaattisen arkeologisen inventoinnin ja toisaalta popularisoinnin tarpeessa. Kevolla nyt tehdyt havainnot osoittavat jälleen kerran, että ainakin Lapissa vaikuttaa olevan valtavia arkeologisesti tuntemattomia seutuja, joiden maaperään kätkeytyvää kulttuuriperintöä uhkaa jatkuvasti kiihtyvä maankäyttö erilaisissa - joskus yllättävissä ja odottamattomissakin - muodoissaan, joihin muinaismuistohallinnon tulisi osata varautua ajoissa.

Kevon reitillä esiin tulleiden muinaisjäännösten sijainnissa on havaittavissa selvää ekologista säännönmukaisuutta. Peurahaudat esiintyvät niille tyypillisissä ympäristöissä hiekkapohjaisilla jäkälä- tai mäntykankailla harjanteisessa maastossa vesistöjen läheisyydessä. Latomukset näyttävät sijaitsevan sekä täällä Kevolla että muuallakin usein kangasmaastojen tasaisissa kohdissa. Retkipolku siten noudattelee paikoin sekä ihmisen että muinaisen villipeuran tai poron kulkemiselle edullisia reittejä.

Sen sijaan kvartsin esiintyminen oli tyypillistä avoimessa, mutta louhikkoisuuden vuoksi osin vaikeakulkuisessa tunturimaastossa. Täällä kvartsia esiintyy selvästi luontaisesti. Sitä oli paljastunut polun pohjasta useidenkin kilometrien pituisina, iskoksia muistuttavina esiintyminä, kuten myös selvinä luonnonkappaleina (ks. kuva 1.). Olisikin syytä inventointityyppisellä, lähdekriittisellä (lähinnä ehkä iskentäteknisellä ja mikroskooppisella) tutkimuksella selvittää, missä määrin retkeilyn tai muu nykyihmisen aiheuttama kulutus voi aiheuttaa kvartsiin ulkoisesti iskoksen kaltaisia piirteitä, ja missä määrin Kevon reitillä on todella kyseessä esihistoriallisen ihmisen systemaattinen ja

tietoinen kvartsin käsittely raaka-aineena. Nyt löytyneet kvartsit tarkisti Tuija Rankama.

Turussa 19.12.1989

A handwritten signature in blue ink, reading "Hilikka Oksala". The signature is written in a cursive style with a horizontal line underneath.

Hilikka Oksala

2. HAVAITUT KOHTEET

UTSJOKI 188 RISTENÄSJÄVRI 2

Tyyppi: peurahautoja 3 kpl

Peruskarttalehti: 3913 04 RUOHTIR
 x = 7708 73
 y = 473 52
 z = n. 3⁴75

Tila: Kevon luonnonpuisto Maanomistaja: valtioLöytymistapa: H. Oksala havaitsi kuopanteet vaellusretkellä.Aikaisemmat tiedot: -Tark. Hilikka Oksala 1.9.1989Sijainti:

Kohde sijaitsee Karigasniemen Ailikkaan radiomastosta n. 13 km linnuntietä itäkoilliseen, sekä Karigasniemen ja Inarin väliseltä kantatieltä no. 4 alkavan Kevon reitin lähtöpisteestä n. 10 km koilliseen, ja edelleen Ruktajärven autiotuvalta n. 1 km ja Kevon luonnonpuiston rajapyykiltä 200 - 300 m itään, Ristinäsjärvien eteläpuolella kapeahkon hiekkaharjanteen päällä kulkevan reitin varrella luonnonpuiston sisällä.

Kohteen kuvaus:

Polun molemmin puolin oli kaksi syvää ja ääri viivoiltaan pyöreää kuoppaa, joiden keskinäinen etäisyys oli n. 10 m. Halkaisijoiltaan kuopat olivat 2 - 3 m. Kolmas kuopanne sijaitsi näistä 50 metrin päässä polulla, joka kulkee aivan tämän kuopan ylitse. Siten ko. kuopanne oli madaltunut, ja sen pintakasvillisuus oli pääosin kulunut pois. Alta pilkotti hienorakeinen hiekka. Tällä tavoin retkeilyreitti tuhoaa kuopannetta jatkuvasti. Sen sijaan kaksi muuta kuoppaa ovat jokseenkin turvassa, koska polulta poikkeaminen on kielletty.

Pitkänomaista harjannetta peittää poronjäkälä, puusto on valtaosaltaan tunturikoivua, alarinteissa näkyi joitakin mäntyjä.

UTSJOKI 76 RISTENÄSJAVRI 1

Tyyppi: kivilatomuksia 3 kpl

Peruskarttalehti: 3913 04 RUOHTIR

x = 7709 00

y = 474 30

z = n. 345

Tila: Kevon luonnonpuisto Maanomistaja: valtio

Aikaisemmat tiedot: Suunnittelija Hannu Ormion ilmoitus
6.11.1986

Tark. Hilikka Oksala 1.9.1989

Sijainti:

Kohde sijaitsee n. 14 km linnuntietä itäkoilliseen Karigasniemen Ailikkaan radiomastosta, sekä Karigasniemen ja Inarin väliseltä kantatieleltä no. 4 alkavan Kevon reitin lähtöpisteestä n. 11 km koilliseen, ja edelleen Ruktajärven autiotuvalta 1.5 - 2 km itäkoilliseen jokseenkin Ristinäsjärvien kaakkoispuolella, kohteesta Utsjoki 188 Ristenäsjavri 2 500 - 1000 m koilliseen Kevon luonnonpuistossa kulkevan retkeilyreitit varrella.

Kohteen kuvaus:

Retkipolku sivuaa luoteisinta latomusta lähes kulkien sen päältä. Siitä huolimatta latomus oli kohtalaisen säilynyt, vaikkakin se on selvässä tuhoutumisvaarassa. Muodoltaan latomus on suorakaide ja mitoiltaan n. 1 x 0.5 m. Sitä ympäröivät selvät reunakivet, joiden sisäpuolella myös oli muutamia kiviä. Ne olivat suunnilleen miehen nyrkin kokoisia. Kaksi muuta latomusta olivat hieman pienempiä, mutta kasvillisuus niiden pinnalla oli tiheämpää, mikä merkinnee sitä, että ne olivat paremmin säilyneet etäämpänä polusta. Muodoltaan ne näyttivät olevan suorakaiteen ja soikion väliltä, ja ne muodostivat jokseenkin NW-SE-suuntaisen linjan kohtisuoraan polun kulkusuuntaa ja latomusten pituusakseleita (NE-SW) vasten. Latomusten etäisyydet toisistaan olivat 10 - 15 m. Latomukset muistuttivat lähinnä liesikiveyksiä. Ne erottuivat matalina kohoumina ympäröivästä maastosta, joka oli tasaista, harvaksen katajaa ja tunturikoivua kasvavaa, aukeaa ja hiekkaista jäkäläkangasta. Alue muodosti kattilanpohjamaisen tasangon, jota ympäröivät tunturikoivua ja mäntyä kas-

vavat harjanteet. Alue lienee siten ollut suhteellisen suojainen tulenpidon näkökulmasta.

UTSJOKI 189 RISTENÄSJAVRI 3

Tyyppi: peurahautoja 1 + 6 + 1 kpl

Peruskarttalehti: 3913 04 RUOHTIR

x = 7709 48

y = 474 69

z = 340 - 345

Tila: Kevon luonnonpuisto Maanomistaja: valtio

Aikaisemmat tiedot: -

LLöytymistapa: H. Oksala havaitsi kohteen vaellusretkellä.

Tark. Hilikka Oksala 1. - 2.9.1989

Sijainti:

Kohde sijaitsee n. 14.5 km linnuntietä itäkoilliseen Karigasniemen Ailikkaan radiomastosta, sekä Karigasniemen ja Inarin väliseltä kantatieltä no. 4 alkavan Kevon reitin lähtöpisteestä n. 13 km koilliseen, edelleen Ruktajärven autiotuvalta n. 3 km itäkoilliseen sekä kohteesta Utsjoki 76 Ristenäsjavri 1 n. 1 km koilliseen Kevon luonnonpuistossa kulkevan retkeilyreitit varrella, reitin lounaisesta lähtöpisteestä laskien kolmannella leiripaikalla.

Kohteen kuvaus:

Ensimmäinen pienehkö pyyntikuoppa sijaitsi pitkähköllä ja kaarella, suunnilleen SW-NE-suuntaisella hiekkaharjanteella n. 200 m ennen varsinaista leiripaikkaa lähes sivuten retkeilypolkua. Ääriviivoiltaan kuopanne oli pyöreähkö, ja jyrkkäseinämäinen, mutta ei kovin syvä. Harjanteen kasvillisuus vaikutti odotettua kosteammalta: maan pinnassa kasvoi sammalia, puusto oli tunturikoivua sekä joitakin mäntyjä. Kohdalta avautui näkymä alas pohjoiseen, jossa oli muutamia lampia. Täältä polku alkoi laskeutua alas rinnettä kohden leiripaikkaa.

Seuraavat kuusi kuopannetta sijaitsivat ryhmänä aivan leiripaikalla polun vierellä, sen suuntaisena jonona jyrkähkön harjanteen juurella n. kolmen metrin etäisyydellä toisistaan. Niiden etäisyys leiripaikan puuvajasta oli n. 30 m jokseenkin kaakkoon. Kuopparivin luoteispuolta reunusti kuivunut puronuoma. Kuopanteet olivat matalahkoja ja ääriviivoiltaan pyöreitä. Puronuoman

lounaispuolella oli vielä yksittäinen, kokonsakin suhteen muista poikkeava suuri ja syvä, ääriviivoiltaan pyöreä kuopanne, jonka einämät olivat kärjellään olevan kartion muotoiset.

Leiripaikka muodosti avoimehkon, mutta hieman kostean alueen hiekkapohjaisessa, kumpareisessa maastossa yhden Luobmus- ja Fyhäjärven pitkän latvajärven lounaiskärjessä. Etäämpänä lounaassa aluetta rajoitti matala lampi, jota porot käyttävät juomapaikkanaan. Täältä porojen tai peurojen juomareitti on ennen leiripaikan olemassaoloa voinut kulkea kuopanteiden kohdalta järven lounaiskärkeen, jossa on tukevapohjainen hiekkaranta.

Kasvillisuus kuopparyhmän kohdalla on jäkälää, katajaa ja joitakin heinäkasveja. Yksittäisen kuopan pohjalla esiintyi vahva sammalpeite. Niittymäistä luonnetta paikalle antoivat sara- tai piippokasvit. Kumpareita hallitsivat tunturikoivut ja muutamat männyt (ks. kuva 2).

UTSJOKI 190 KEVON REITTI 1

Tyyppi: kvartsilöytöpaikka

Peruskarttalehti: 3913 05 NJAVG0AIROAVVI

x = 7710 91

y = 476 24

z = 400 - 405

Tila: Kevon luonnonpuisto Maanomistaja: valtio

Aikaisemmat tiedot: -

Löytymistapa: H. Oksala havaitsi kvartsi-iskoksia vaellusretkellä

Löydöt: KM 25228:1-3 kvartsiesine ja -iskoksia

Tark. Hilikka Oksala 2.9.1989

Sijainti:

Kohde sijaitsee Karigasniemen Ailikkaan radiomastosta n. 17 km linnuntietä itäkoilliseen sekä Karigasniemen ja Inarin väliseltä kantatieltä no. 4 alkavan Kevon reitin lähtöpisteestä n. 15 km niinikään koilliseen ja edelleen kohteesta Utsjoki 189 Ristenäsjavri 3 n. kaksi kilometriä luonnonpuiston retkeilypolkua pitkin koilliseen, avoimella tunturin rinteellä puurajan yläpuolella, alkavan Kevojokilaakson luoteispuolella.

Kohteen kuvaus:

Kvartsit sijaitsivat kauas näkyvän suuren, retkipolulla olevan kuutionmuotoisen kiven ympärillä, etenkin sen kaakkoispuolella. Maanpinnan kasvillisuus oli täältä melkoisesti kulunut. Kivi tarjoaa sopivan levähdyspaikan ja tuulensuojan. Iskokset ympäröivät havaittavasti kiveä 1 - 3 neliömetrin alueella, ja iskoksia esiintyi myös itse retkipolulla. Seutu oli varsin kivikkoista, aluskasvillisuus löytökohdassa ja ympäristössä oli matalaa katajaa, variksen- ja riekonmarjaa ym. varpuja sekä jäkälää.

Kvartsit vaikuttavat tulleen esiin alituisen polun tallaamisen seurauksena. Voisi myös epäillä, että osa iskoksista on tällä tavoin särkynyt. Kuitenkin poimittujen kvartsinäytteiden perusteella näyttää siltä, että juuri tätä materiaalia on tietoisesti työstetty työkaluraaka-aineena esihistoriallisin menetelmin (ks. löytöluettelo).

nyrkkeen 192:n leveys

UTSJOKI 191 KEVON REITTI 2

Tyyppi: kvartsilöytöpaikka

Peruskarttalehti: 3913 08 FIELLOKEADGGESKAIDI
x = 7714 05
y = 482 46
z = 300 -310

Tila: Kevon luonnonpuisto Maanomistaja: valtio

Aikaisemmat tiedot: -

Löytymistapa: H. Oksala havaitsi iskoksen vaellusretkellä

Löydöt: KM 25229 kvartsi-iskos

Tark. Hilikka Oksala 2.9.1989

Sijainti:

Kohde sijaitsee Karigasniemen Ailikkaan radiomastosta n. 25 km linnuntietä itäkoilliseen, sekä Karigasniemen ja Inarin väliseltä kantatieltä no. 4 alkavan Kevonreitin lähtöpisteestä n. 23 km koilliseen retkeilyreittiä pitkin, Kevon sivujoen tai -puron laaksossa tai kurussa olevalla leiripaikalla kanjonin luoteispuolella. Kohteesta Utsjoki 190 Kevon reitti 1 tänne on matkaa n. 8 km, jälleen itäkoilliseen, ja Kevon kanjonin näköalapaikalta n. 350 m samaan suuntaan.

Kohteen kuvaus:

Iskos löytyi leiripaikan läpi kulkevalta ja harjanteelta erittäin jyrkästi alas laskeutuvalla polulta, harjanteen juurelta Kevojokeen luoteesta laskevan puron lounaispuolelta. Jyrkkyyden vuoksi polun pintamaa oli rikkoutunut, mistä johtuen iskos oli helppo havaita. Lähiympäristössä ei näkynyt muita iskoksia.

Leiripaikka muodostaa tässä kohdassa kapean tasanteen, jonka puro halkaisee. Aluetta ympäröivät pohjoisessa ja etelässä erittäin jyrkät ja korkeat soraharjanteiden seinämät. Länteen ja luoteeseen nousee jyrkästi tunturimaasto. Paikka on siten varsin suojainen, mutta raskaan taipaleen takana. Kasvillisuus kurussa on varsin rehevää käsittäen koivuja, joitakin mäntyjä, katajia, mustikkaa, puolukkaa sekä kosteikkokasveja.

UTSJOKI 192 KEVON REITTI 3

Tyyppi: kvartsilöytöpaikka

Peruskarttalehti: 3913 08 FIELLOKEADGGESKAIDI

x = 7714 12

y = 482 46

z = 310 - 320

Tila: Kevon luonnonpuisto Maanomistaja: valtio

Aikaisemmat tiedot: -

Löytymistapa: H. Oksala havaitsi iskoksia vaellusretkellä

Löydöt: KM 25230 kvartsi-iskoksia

Tark. Hilikka Oksala 2.9.1989

Sijainti:

Kohde sijaitsee Karigasniemen Ailigas-tunturin radiomastosta n. 25 km linnuntietä itäkoilliseen, ja Karigasniemen ja Inarin väliseltä kantatieltä no. 4 alkavan Kevonreitlin lounaisesta lähtöpisteestä n. 23 km koilliseen retkeilyreittiä pitkin, Kevon kanjonin luoteispuolella ja Moskusskaidin länsipuolella olevalla soraharjanteella. Löytöpaikasta Utsjoki 191 Kevon reitti 2 tänne on matkaa alle 150 m.

Kohteen kuvaus:

Löytöpaikka on kuperahko ja paljas soraharjanne tai kukkulanlaki välittömästi Utsjoki 191 Kevon reitti 2:n luoteispuolelta jyrkästi nousevan retkeilypolun vieressä. Paikalla oli erittäin runsaasti valkoista ja hyvälaatuista, iskosmaista kvartsiainesta ehkä n. 10 x 10 m:n laajuisella alueella. Suurin osa alueesta oli talleamatonta ja ilmeisesti luontaisesti kasvipeitteetön. Pohjasora oli karkeahkoa. Alueen pohjoispuolella aukeaa karu ja puuton maasto, joka etäämpänä on tunturimittarin tuhoamien koirunrunkojen valtaama.

Kvartsin runsaudesta johtuen vaikutti siltä, että tämäkin aines olisi luonnostaan särkynyttä ja rapautunutta. Toisaalta olisi houkuttelevaa ajatella, että tässä olisi toiminut jonkinlainen kvartsipaja, johon liittyvä muu asutus olisi sijainnut alhaalla kurussa, kohteessa Utsjoki 191. Näyteiskokset eivät ole kovinkaan edustavat.

3. LÄHDELUETTELO

Arkistolähteet

- Oksala 1989 Hilkka Oksala: Valokuvat 1. ja 2. negatiiveineen. H. Oksalan yksityiskokoelmat.
- Ormio 1986 Hannu Ormio: Kevon luonnonpuiston muinaisjännökset. Kirje Tuija Rankamalle 6.11.1986. Tied. museoviraston esihistorian tston top. arkisto.
- Rankama 1989 Tuija Rankama: Utsjoki 85, 87, 88, 89. Kevon retkellä 1986 tarkastetut kohteet. Museoviraston esihistorian tston top. arkisto.

Kartat

- Kevo, ulkoilukartta 1:100 000. Maanmittaushallituksen karttapaino. Helsinki 1987.
- Suomen tiekartta GT 19, 1:200 000. Matkailukartasto. Maanmittaushallituksen karttapaino. Helsinki 1983.

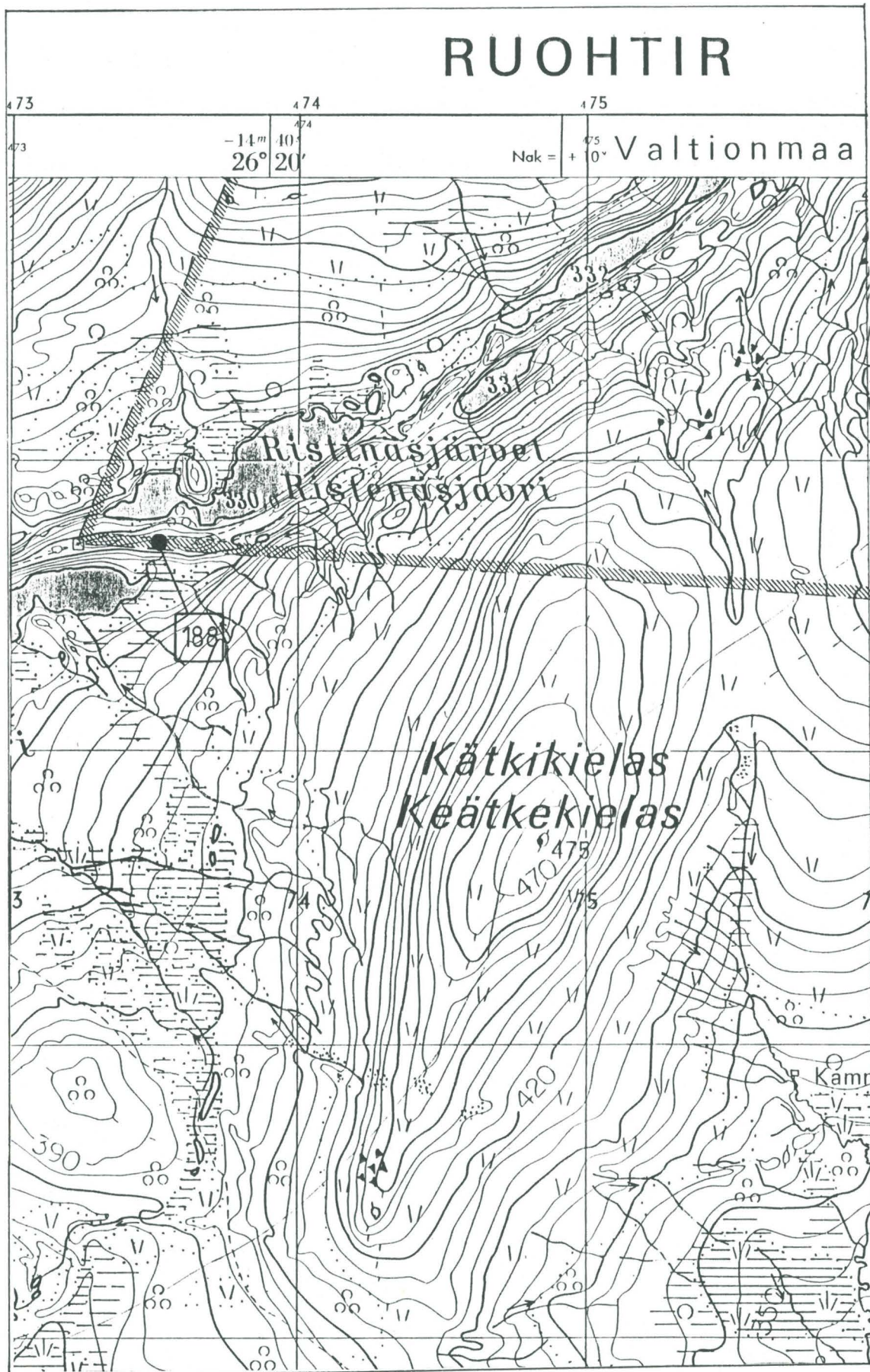
Topografiset kartat 1:20 000:

- N:o 3913 04 RUOHTIR, pain. 1975.
 - N:o 3913 05 NJAVGOAIROAVVI, pain. 1975.
 - N:o 3913 08 FIELLOKEADGGESKAIDI, pain. 1975.
- Maanmittaushallituksen karttapaino. Helsinki.

Suulliset tiedonannot:

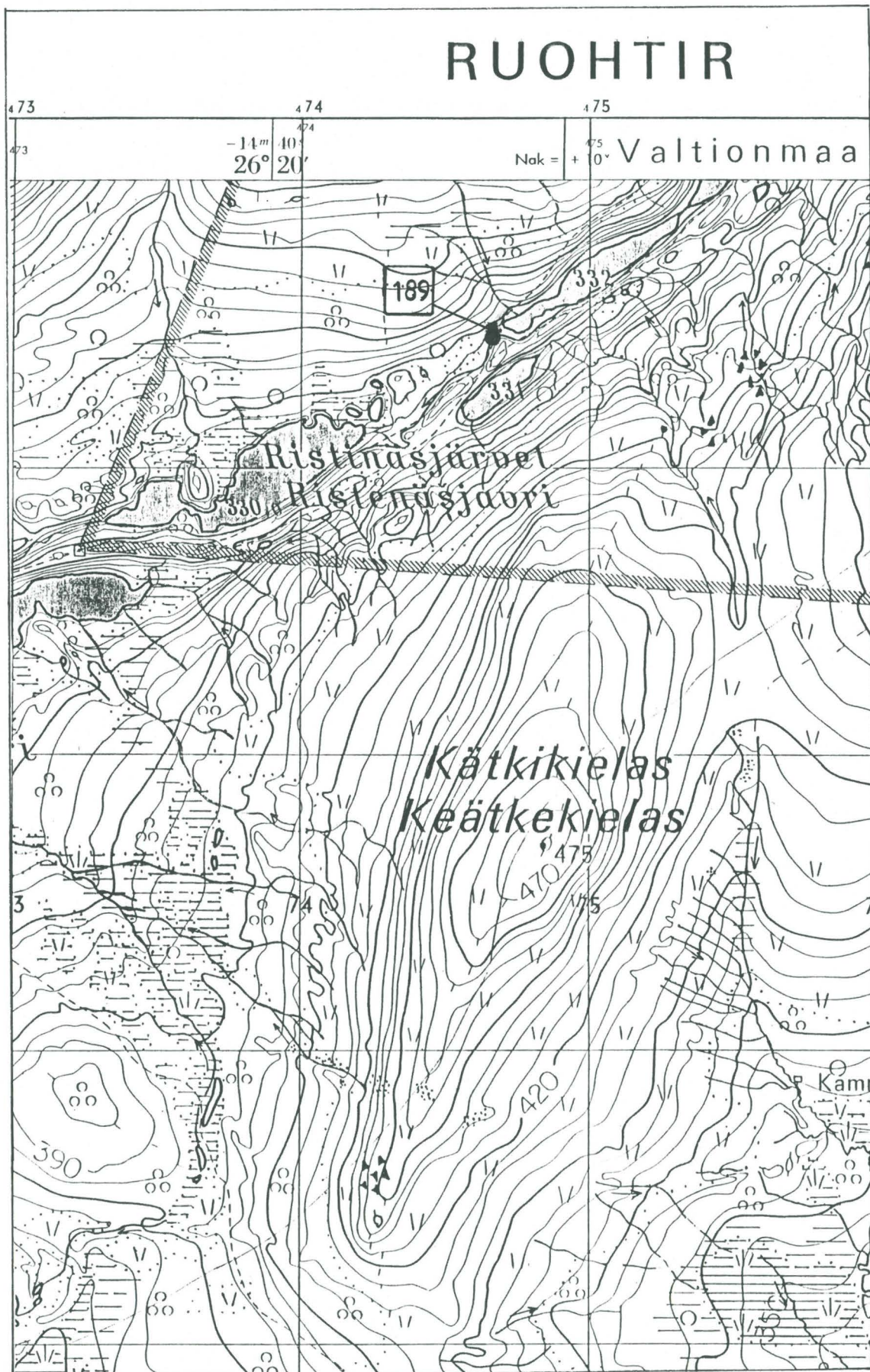
Tuija Rankama 15.9./3.10.1989.

UTSJOKI 188 RISTENÄSJAVRI 2



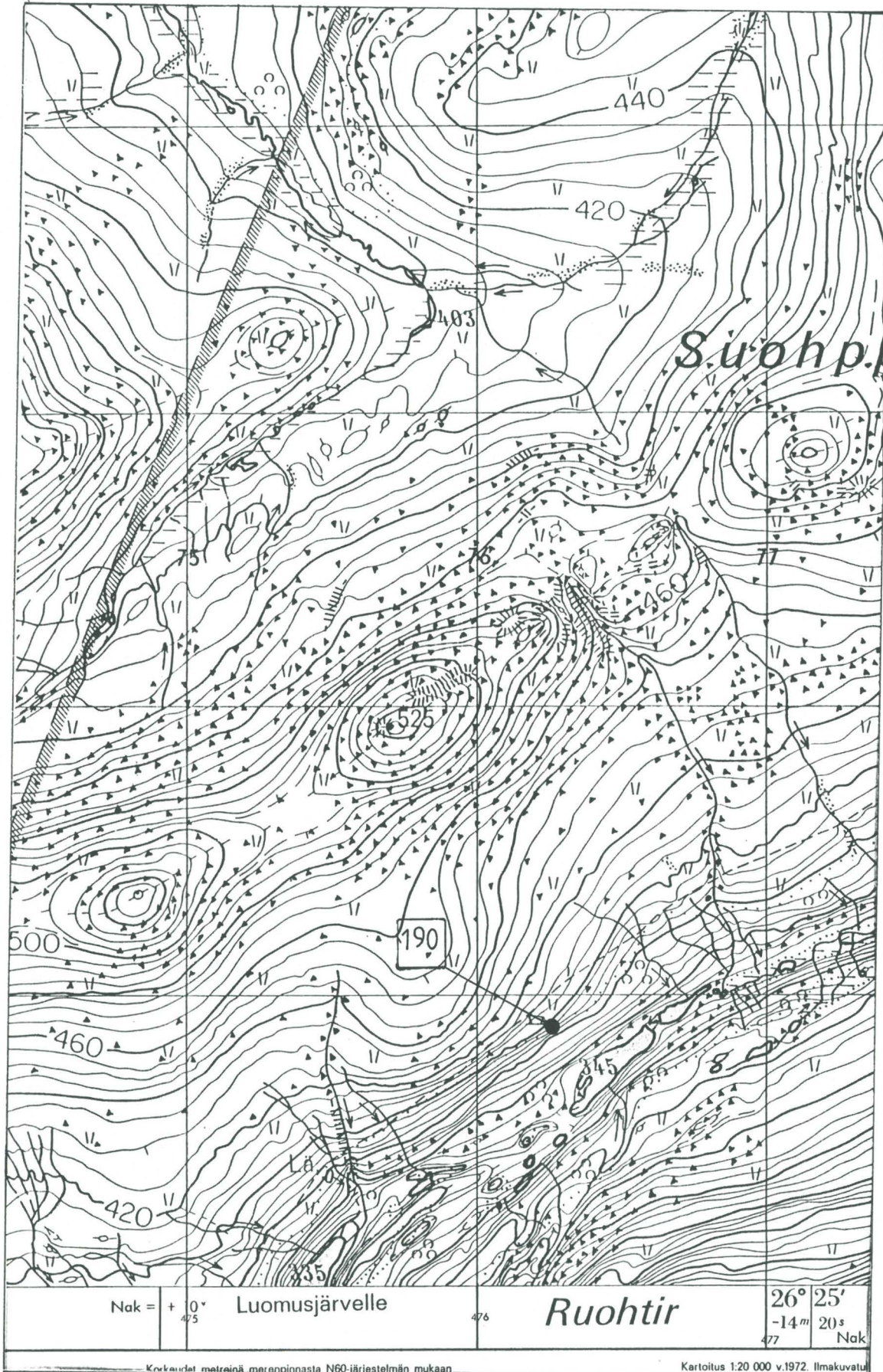
Ote top. kartasta n:o 3913 04 RUOHTIR

UTSJOKI 189 RISTENÄSJAVRI 3



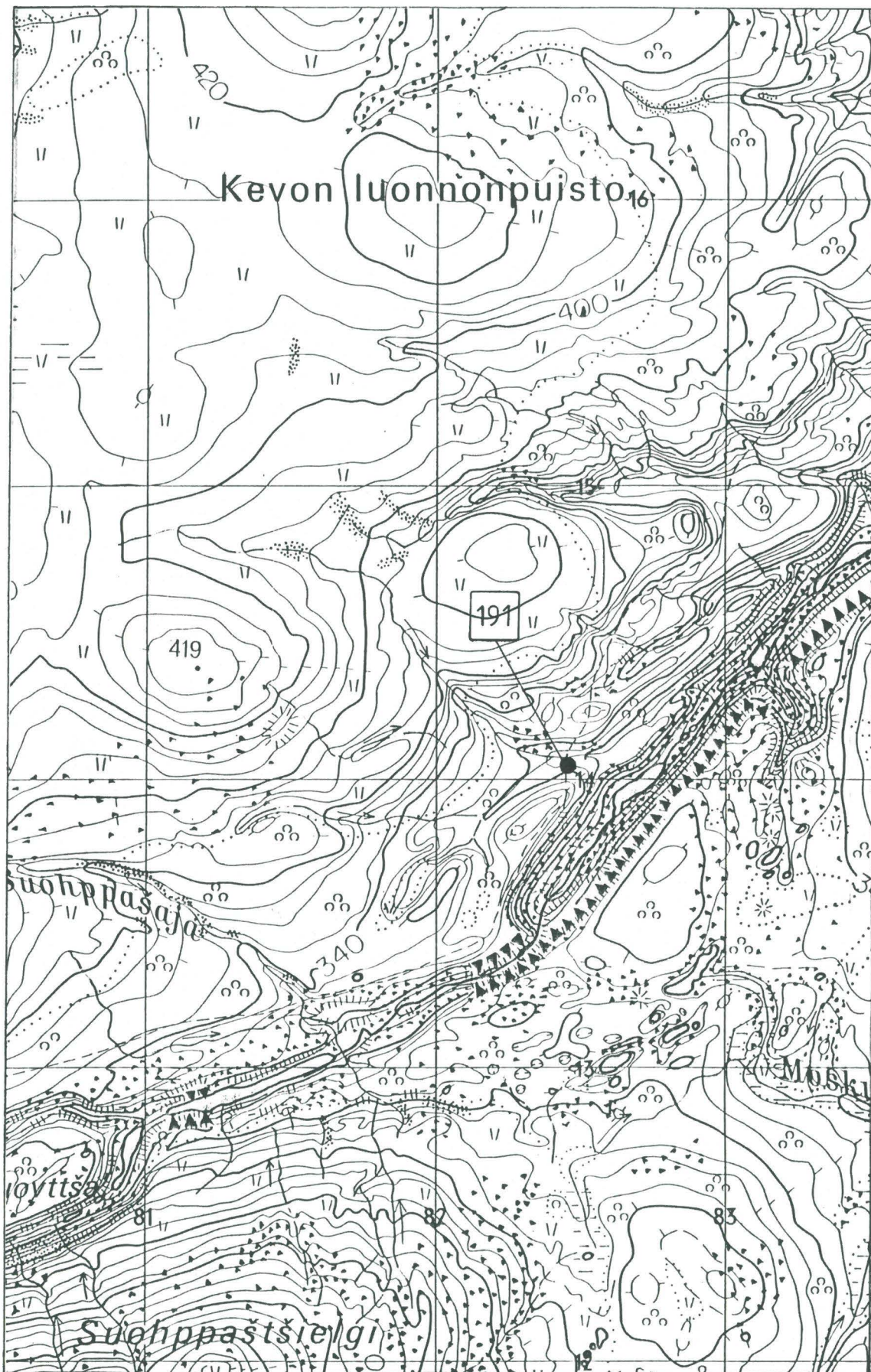
Ote top. kartasta n:o 3913 04 RUOHTIR

UTSJOKI 190 KEVON REITTI 1



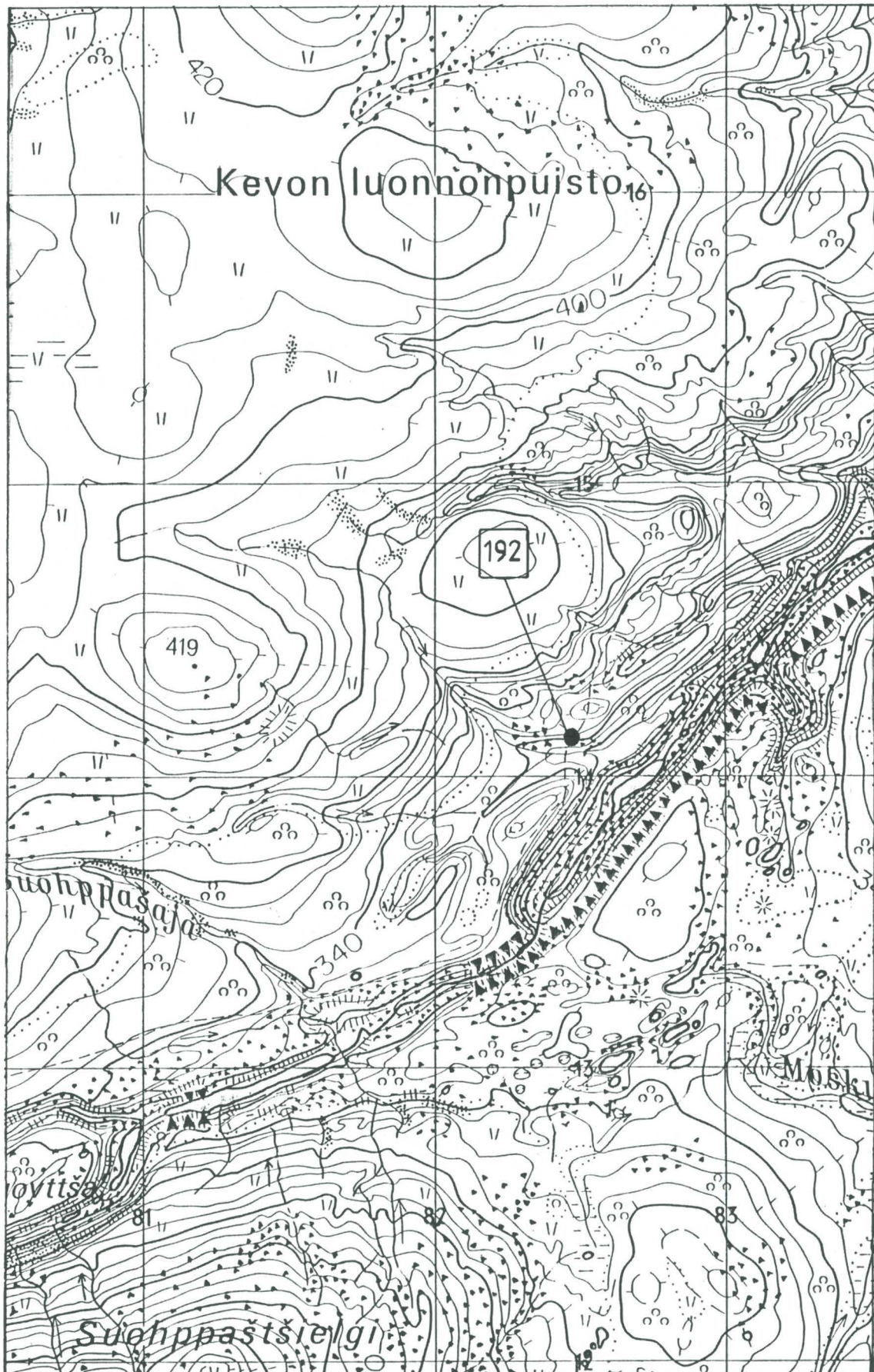
Ote top. kartasta n:o 3913 05 NJAVGOAIROAVVI

UTSJOKI 191 KEVON REITTI 2



Ote top. kartasta n:o 3913 08 FIELLOKEÄDGGESKAIDI

UTSJOKI 192 KEVON REITTI 3



Ote top. kartasta n:o 3913 08 FIELLOKEÄDGGESKAIDI



1. Kvartsin kappale Kevon reitillä.



2. Utsjoki 189 Ristenäsjauri 3. Yleistä polun varren puurahaudoista. Yksi haudoista etualalla katajan oikealla puolella, loput 5 kuoppaa polun vasemmalla puolella koillisessa.

UTSJOKI KEVON REITTI 1989

H. Oksala 1989