

Arkest. O. 352/6.9.1996

n

UTSJOKI 85, 87, 88, 89
KEVON RETKELLÄ 1986 TARKASTETUT KOHTEET

Tuija Rankama 1989

Johdanto

Utsjoen Ala-Jalven kaivausten yhteydessä v. 1985 kertoi Outakoskelta kotoisin oleva leukkuseppä Josef Laiti (os. Reisti, 99960 Outakoski) löytäneensä muutama vuosi aikaisemmin hillareissulla Paistunturista jonon suorakaiteen muotoisia kivilatomuksia. Latomukset olivat n. 1,5 x 1,0 m:n kokoisia, täyteen ladottuja eikä niistä yhtä kaiveltaessa löytynyt mitään esineitä. Latomukset sijaitsivat Kuivi-tunturin itäpuolella n. 25 km Outakoskelta itään, paikassa, jonne kuitenkin pääsi maastoautolla. Samana vuonna käytiin Outakoskella karttojen kanssa haastattelemassa Laitia enemmän, jolloin hän merkitsi karttaan latomusten sijainnin sekä parhaan reitin, jota pitkin pääsisi Outakoskelta autolla ylös tunturiin. Koska kohde kuitenkin oli niin kaukana, ettei sinne olisi päivässä ehtinyt, ja koska osoittautui, että se sijaitsi Kevon luonnonpuiston alueella, paikkaa ei päästy vielä silloin tarkastamaan.

Talven 1985 - 1986 aikana hankittiin metsähallituksen luonnonsuojelu- aluetoimistosta kulkulupa Kevon luonnonpuistoon. Tarkastusmatka suoritettiin jalan elokuussa 1986 Utsjoen Ala-Jalven ja Onnelan kaivausten välisellä viikolla. Retkeen osallistui Tuija Rankama ja Aki Arponen. Reitti kulki Kevon retkireitin alusta Utsjoen Kenestuvalta polkua pitkin Njaggaljärven leiripaikalle ja siitä ylös tunturiin suoraan länteen kohti Koddehvarria, jonka itäpuolella latomusten piti sijaita. Koddehvarrin eteläpuolitse kuljettiin Kamajoen yläjuoksulla sijaitsevalle Kuivin autiotuvalle ja sieltä Kuivin kautta Outakoskelle. Retken pituus oli linnuntietä n. 47 km ja siihen käytettiin 4,5 päivää.

Retken aikana rekisteröitiin kohdalle osuneet muinaisjäännökset, joihin kuului kolme peurahautakohdetta sekä kivilatomusryhmä. Lisäksi löydettiin tunturista vanha kesäkotapaikka, mutta koska siellä oli vielä jäljellä kotapuut koivua vasten nojallaan, se katsottiin niin nuoreksi, ettei sitä ole liitetty Utsjoen muinaisjäännösluetteluun. Njartsakahperroavvin itärinteeltä n. 2 km Lukkokukkulasta lounaaseen löydettiin mahdollinen kivipurru, mutta se oli niin romahtanut ja sen vuoksi

epävarma, että sekin on jätetty luettelon ulkopuolelle. Retkellä otettuja mustavalkonegatiiveja ja diapositiiveja säilytetään Helsingin yliopiston arkeologian laitoksessa.

Helsingissä, 30.1.1989


Tuija Rankama, FM, MA

UTSJOKI 85 ROAVVEPOKAJA

tyyppi: kivilatomusryhmä

peruskarttalehti 3913 09 KODDEHVARRI

x = 7728 62

y = 486 18

z = n. 320

löydöt: -

negatiivit: -

diat: -

aikaisemmat löydöt: -

aikaisemmat kertomukset: -

kohteen kuvaus:

Roavvepokaja on pieni puro, joka laskee etelästä Madjohkaan Koddehvarrin itäpuolella Paistunturien tunturimaastossa n. 26 km Outakoskelta itään. Puron ranta on soistunut, mutta sen länsipuolella on laajahko tasainen kenttä, jossa kasvaa variksenmarjaa, sammalta, jäkälää sekä katajia ja tunturimittarin syömiä koivuja. Kentällä on myös yksi iso mänty. Kentän länsipuolella maasto alkaa nousta loivasti kohti Koddehvarria. Paikka sijaitsee Kevon luonnonpuiston alueella.

Kevon retkellä v. 1986 löytyi Outakoskelaisen leukkuseppä Josef Laitin ilmoituksen perusteella Roavvepokajan länsipuoleiselta kentältä kahdeksan suorakaiteen muotoista kivilatomusta. Latomukset sijaitsevat etelästä hieman luoteeseen kaartavassa rivissä kolmena ryhmänä, joista pohjoisimpaan kuuluu neljä latomusta, keskimmäiseen kolme ja eteläisimpään yksi. Eteläisimmän latomuksen lounaispuolella on vielä pieni pyöreä kasvillisuuden peitossa oleva tulisija.

Latomukset ovat enimmäkseen lounais - koillissuuntaisia ja niiden koko on n. 1,5 x 1,15 m; latomus n:o 8 on pienempi. Latomusta n:o 3 on Laiti kaivellut. Hänen ilmoituksensa mukaan latomuksesta ei löytynyt hiiliä eikä muutakaan erityistä. N. 0,5 m:n syvyydessä oli tullut esille läpipääsemätön moreenikivikko. Kaikki latomukset ovat selvästi maasta kohollaan ja niitä peittää variksenmarja, sammal ja jäkälä. Jotkin latomuksista erottuvat selvästi vihreinä jäkälänharmaasta ympäristöstä. Useimpien latomusten lounaispäässä on muutama isompi pysty-

kivi, latomuksessa n:o 6 sellainen on itäpäässäkin. Latomuksessa n:o 1 on näkyvissä isommat reunakivet ja sen keskusta on ladottu pienemmistä, läpimitaltaan n. 10 - 30 cm:n suuruisista kivistä.

Latomusten ympärillä ei ole näkyvissä kotavalleja, jotka osoittaisivat niiden olevan tulisijoja. Utsjokelaisen vallitsevan mielipiteen mukaan kysymys on haudoista. Asian selvittäminen vaatisi luonnollisesti kaivauksen.

topografikarttaote s. 8

yleiskartta s. 12

UTSJOKI 87 KENESJÄRVI S

tyyppi: peurahauta

peruskarttalehti 3932 01 KENESJÄRVI

x = 7734 40

y = 503 32

z = n. 95

löydöt: -

negatiivit: -

diat: -

aikaisemmat löydöt: -

aikaisemmat kertomukset: -

kohteen kuvaus:

Kohde Utsjoki 87 Kenesjärvi S sijaitsee Kenesjärven eteläpäässä n. 500 m Kenestuvan leirialueesta pohjoiseen ja n. 27 km Utsjoen kirkonkylästä etelään. Kenesjärven länsipuolella on tässä jyrkkäpiirteinen niemeke, joka rajaa Haukilahti-nimistä lahtea ja jonka eteläpuolella kapean salmen erottamana on samaan harjuketjuun kuuluva saari. Paikalla kasvaa männikköä ja tunturikoivua; lähempänä rantaa on pajuja.

Kevon retken yhteydessä v. 1986 löytyi saaren eteläkärjen lähettäviltä pienestä notkelmasta yksittäinen peurahauta. Samalta niemeltä löytyi myös kivikautiseen asuinpaikkaan liittyviä löytöjä (vrt. Utsjoki 86 Kenesjärvi S).

topografikarttaote s. 9

yleiskartta s. 13

UTSJOKI 88 PUVRRASJAVRI

tyyppi: peurahautoja, 9 kpl

peruskarttalehti 3914 10 UHTSASKAIDDAS

x = 7732 03 - 12

y = 497 20 - 32

z = n. 115

löydöt: -

negatiivit: -

diat: -

aikaisemmat löydöt: -

aikaisemmat kertomukset: -

kohteen kuvaus:

Kohde Utsjoki 88 Puvrrasjavri löytyi Kevon luonnonpuistosta retkireitin varrelta Koddehvarrille suuntautuneen tarkastusmatkan yhteydessä v. 1986. Se sijaitsee Kevojoen laaksossa n. 6 km Kenestuvalla länsilounaaseen. Kevojoen kaakkoisrannalla on tässä n. 400 m leveä tasainen kenttä, jonka kaakkoispuolella kohoaa jyrkkä kalliopahta. Kentällä on yhdeksän peurahautaa koillis - lounaissuuntaisessa rivissä. Kevon polku laskeutuu tunturiylängöltä pahaassa olevaa murrosta pitkin jyrkästi alas jokilaaksoon. Heti pahaan alapuolella polku tekee pienen mutkan kiertäen peurahautoista lounaisimman. Useimmat haudat ovat soikeita ja vallien ympäröimiä ja niiden etäisyys toisistaan vaihtelee 6 ja 50 m:n välillä; ryhmän etäisyys pahaan juuresta on 16 m. Kevojoen rantaan paikalta on n. 350 m.

Kenttä on kuivaa mäntykangasta, mutta se muuttuu kosteammaksi peurahautaryhmän koillispuolella kohdalla. Koillisimman kuopan vieressä on lähde ja kuoppa on täyttynyt vedellä. On epävarmaa, onko tässä kysymys peurahaudasta. Ryhmän lounaispuolella kangas jatkuu n. 50 m muuttuen sitten kosteammaksi ja lampien puhkomaksi. N. 1 km peurahautaryhmästä etelään sijaitsee retkireitin pohjoisesta laskettuna kolmas leiripaikka ja ensimmäinen kahlaamo.

topografikarttaote s. 10

yleiskartta s. 14

UTSJOKI 89 NJAGGALJAVRI

tyyppi: peurahautoja, 2 kpl

peruskarttalehti 3914 10 UHTSASKAIDDAS

x = 7730 34

y = 497 02

z = n. 115

löydöt: -

negatiivit: -

diat: -

aikaisemmat löydöt: -

aikaisemmat kertomukset: -

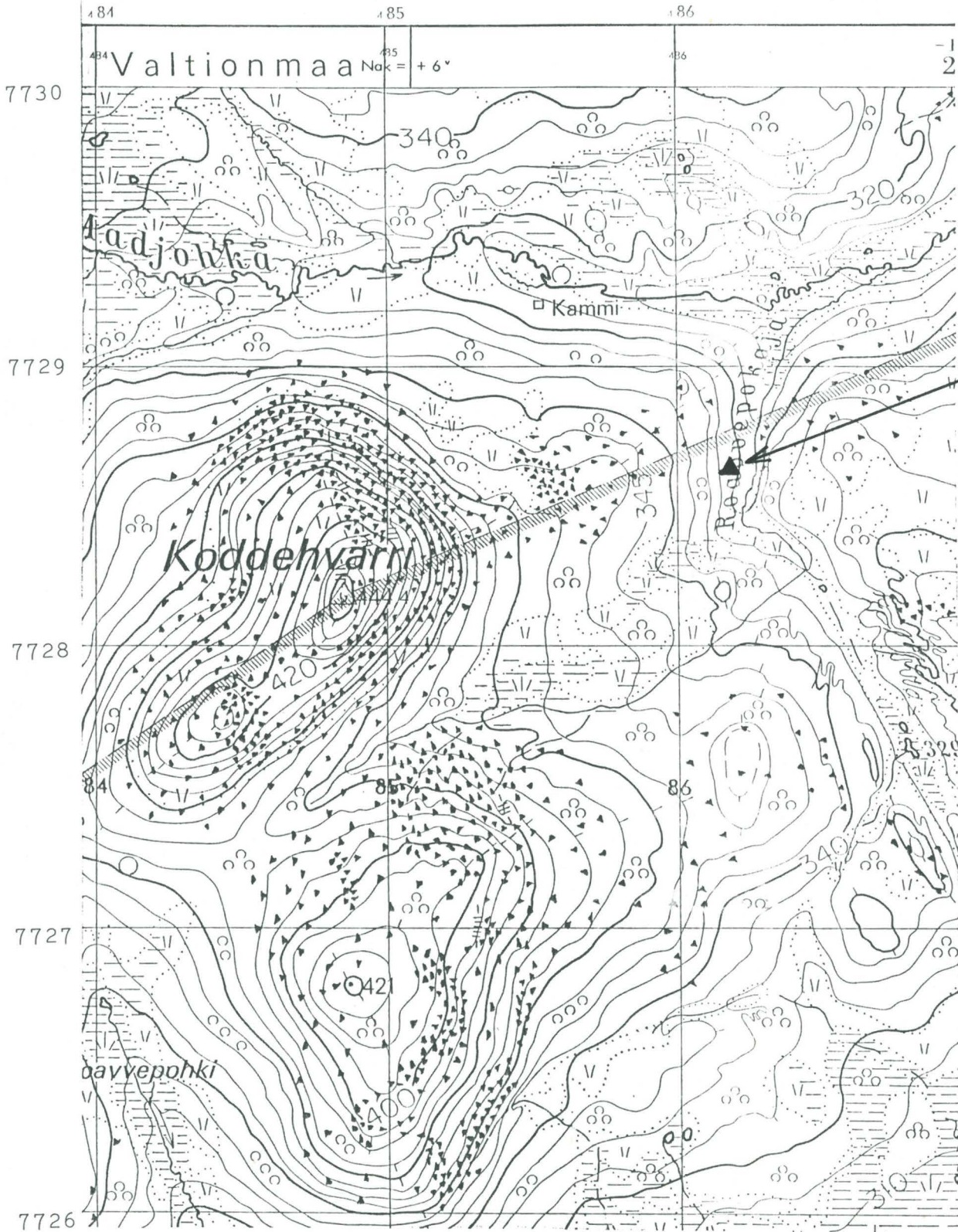
kohteen kuvaus:

Kohde Utsjoki 89 Njaggaljavri sijaitsee Kevon luonnonpuiston alueella Kevojoen länsirannalla linnuntietä n. 7 km Kenestuvasta lounaaseen. Koddehvarrille tehdyn retken yhteydessä elokuussa 1986 paikalta löytyi kaksi peurahautaa. Paikalla on pienehkö selänne, jonka länsipuolella on kalliopahta. Pahdan ja selänteen välissä on matala alanne; itäpuolella on jyrkkä lasku Kevojokeen.

Peurahaudat ovat soikeita, itä - länsisuuntaisia ja niiden etäisyys toisistaan on n. 31 m. Kuoppien koot ovat 4 x 5 m ja 3,5 x 3 m ja niiden ympärillä on vallit. Kuopat löytyvät heti kun retkireitti Kenestuvasta lähdettäessä on noussut ensimmäiseltä kahlaamolta ylös kuivempaan maastoon. Paikalla kasvaa pääasiassa tunturikoivuja, mutta myös jokunen mänty. Aluskasvillisuus on varpuja, sammalta ja poronjäkälää.

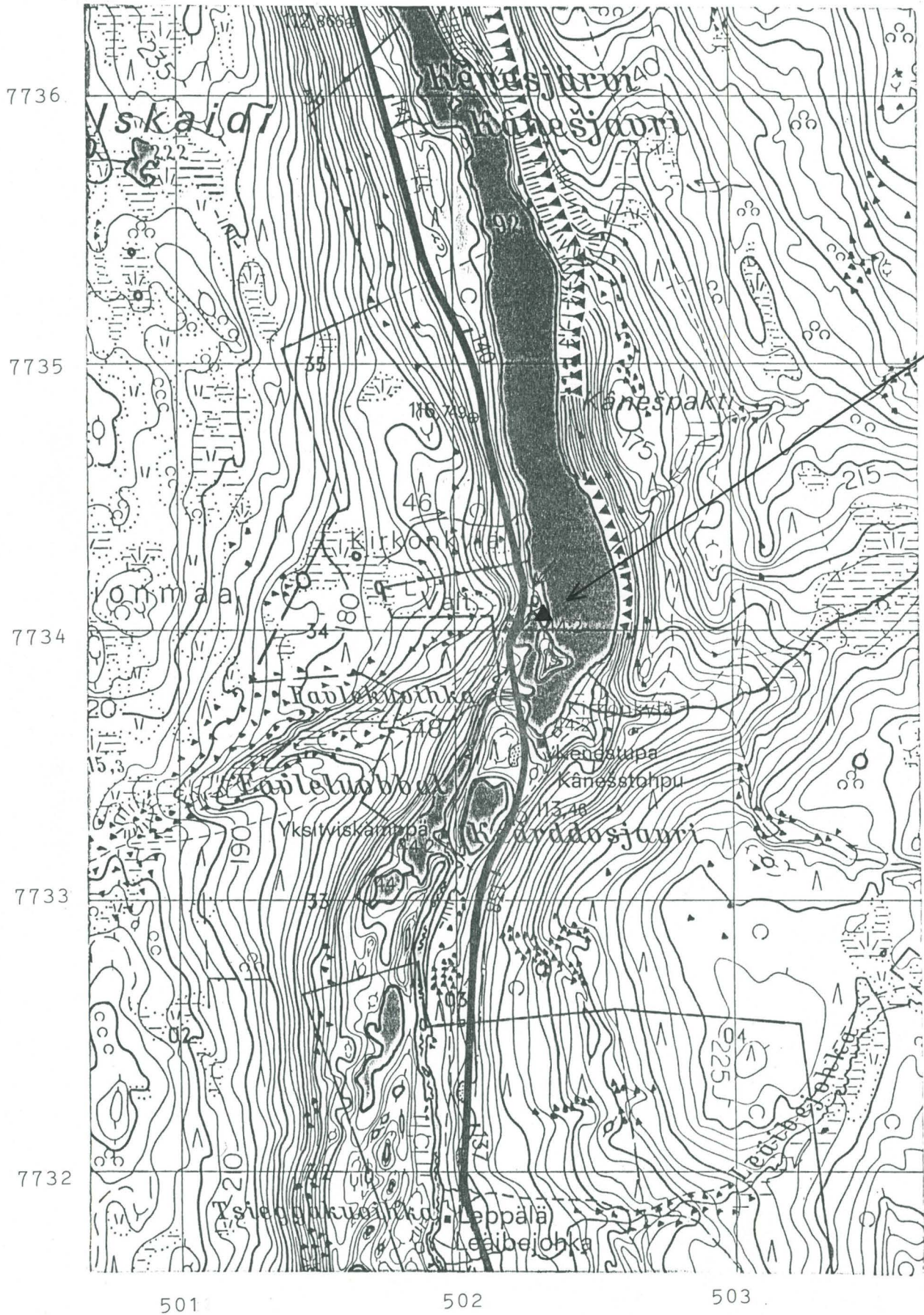
topografikarttaote s. 11

KODDEHVARRI 3913 09



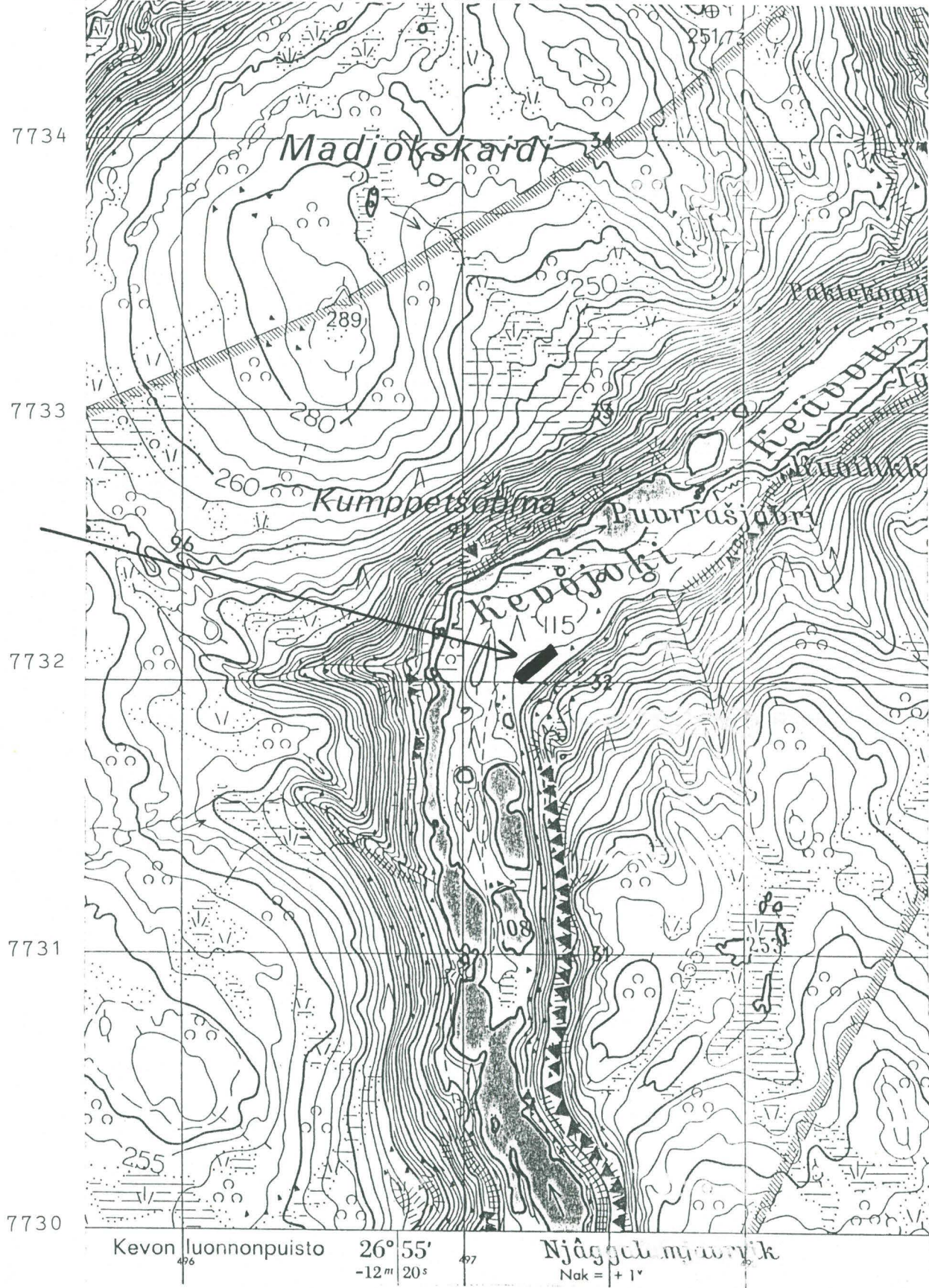
UTSJOKI 87 KENESJÄRVI S

ote top. kartasta 3932 01 KENESJÄRVI



UTSJOKI 88 PUVRRASJAVRI

ote top. kartasta 3914 10 UHTSASKAIDDAS



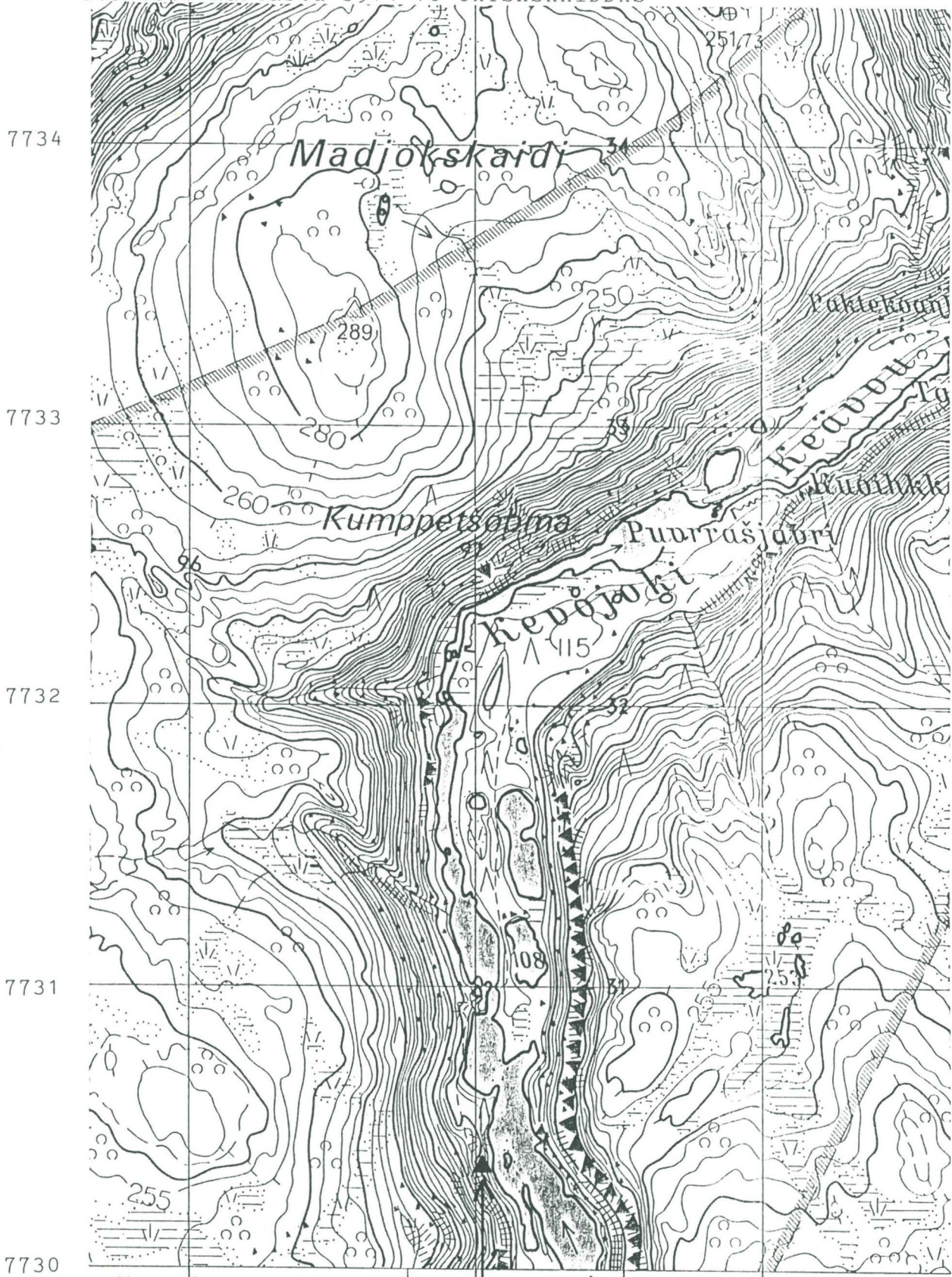
Kevon luonnonpuisto

26° 55' -12" 20"

Njaggelmyrviik

Nak = + 1''

ote top. kartasta 3914 10 UHTSASKAIDDAS



Kevon luonnonpuisto

26° 55' -12m 20s

Njaggalanjavrik Nak = + 1'

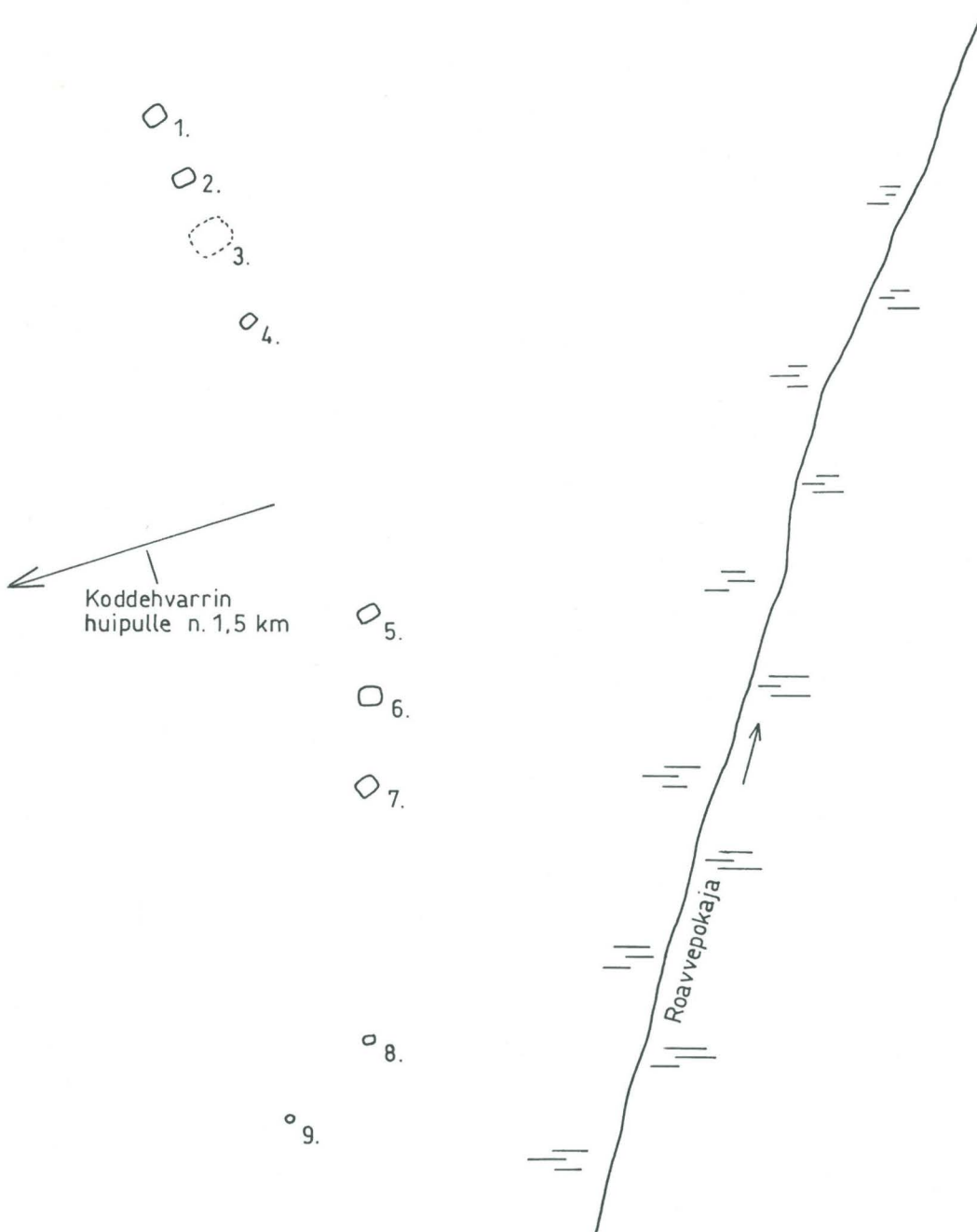
UTSJOKI 85 ROAVVEPOKAJA
KIVILATOMUSRYHMÄ

1:500

T. Rankama & A. Arponen 1986



- 1.-8. nelikulmisiä kivilatomuksia
9. pyöreä tulisija



UTSJOKI 87 KENESJÄRVI S

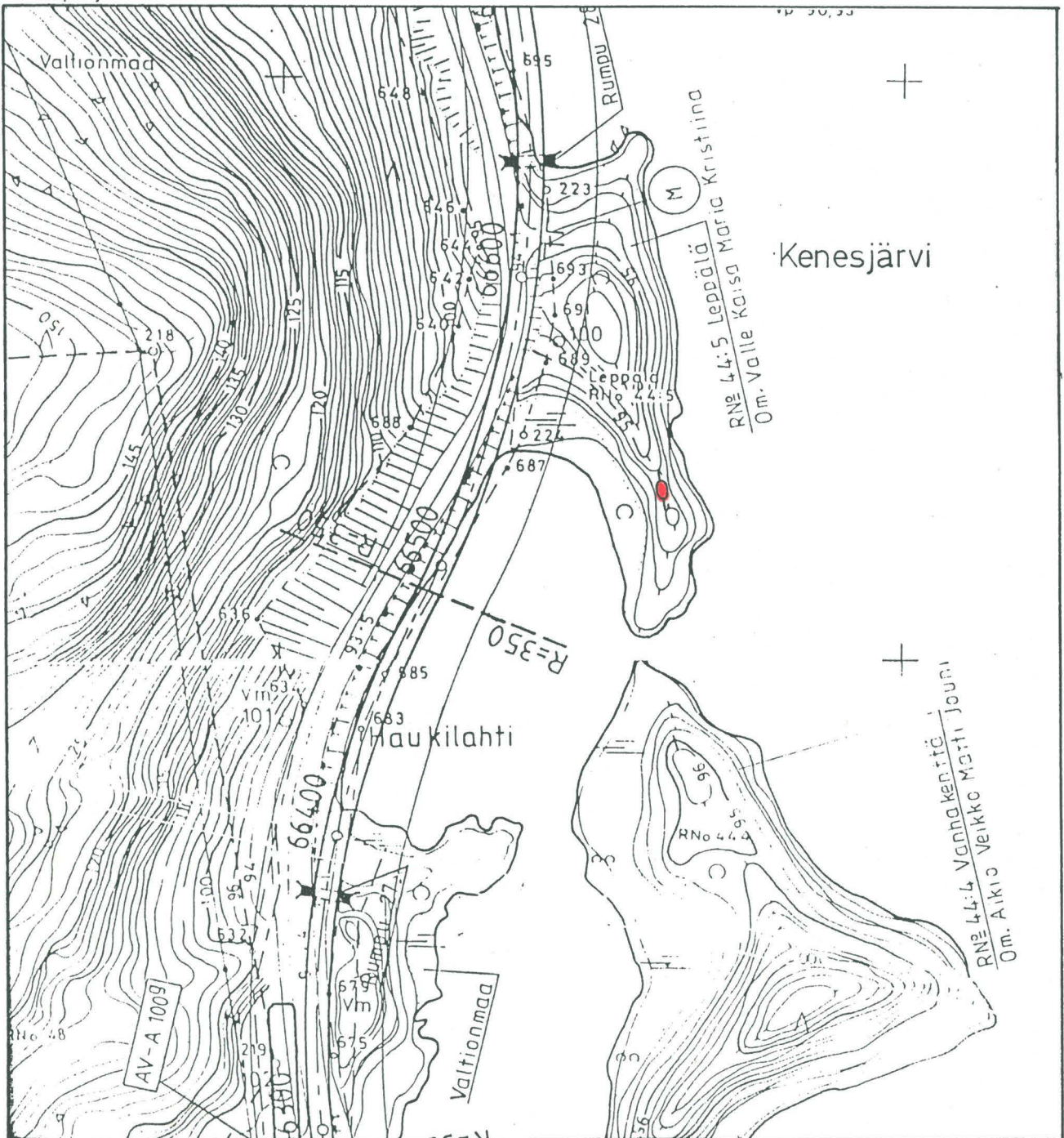
PEURAHAUTA
1:2000
T. Rankama 1988



peurahauta



karttapohjana on TVL:n tiesuunnitelmapakartta



UTSJOKI 88 PUVRRASJAVRI
PEURAHAUTARYHMÄ
1:1000
T. Rankama & A. Arponen 1986

