


POHJANMAAN MUSEO
ÖSTERBOTTENS MUSEUM

TARKASTUSKERTOMUS PMA 0214

NYKARLEBY MUNSALA MICKELSBACKA

nr. 496 on 0003

Tarkastuskäynti 24.6.2002

Pentti Rislä

Sijainti: PK lehti 2312 02 PENSALA x =7027 840 ja y =2425 580 ja z =27,5

Ilmoittaja: Jens-Ole Hedman, Pietarsaaren museo

Kohde: röykkiöryhmiä

Yleistä: Kaikki tässä tarkastuskertomuksessa mainitut muinaishaudat on merkitty Museoviraston oranssilla kuitunauhalla, jossa lukee "Muinaisjäännösalue lain (295/63) suojaama". Röykkiöt ovat alueella pieniä pyöreämuotoisia puolipallomaisia ja 3-5 m halkaisijaltaan, suuremmat haudat ovat muodoltaan epämääräisempiä, joko maakiven yhteyteen tehtyjä tai matalampia laajoja kivilatomuksia. Kertomuksen koordinaatit on ilmoitettu suoraan Garmin GPS II Plus satelliittinavigaattorin antamina arvoina. Peruskartalle Mickelsbackan muinaisjäännöskohde on merkitty viidellä merkillä ja tekstillä Forngravar ja merkintä sijaitsee hakkuualueen eteläpuolella. Muinaisjäännösalueen keskipistettä osoittava painetun muinaisjäännösluettelon (vuodelta 1998) rekisteröintikoordinaatti osoittaa keskelle peruskartan merkintää. Hakkuualueen pohjoispuolelle on peruskarttaan merkitty yksi merkki ja teksti Forngrav.

Kuvaus: Mickelsbacka nimisellä mäellä Pensalan Köuruksessa on muinaisjäännösrekisterin mukaan röykkiöryhmiä. Paikalla todettiin avohakkuu, jonka maapohja oli aurattu. Avohakkuualue oli rajattu punaisin UPM-Kymmene-kuitunauhoin. Avohakkuualueen etelä-, länsi- ja pohjoispuolella kasvaa vanhaa mäntymetsää ja itäpuolella on nuorta istutettua mäntymetsää, josta eteläisin osa on vain noin metrin mittaista mäntytaimikkoa.

Aivan avohakkuualueen etelärajalla on kaksi muinaishautaa (pieniä röykkiöitä). Avohakkuualueen eteläpuolella muutaman kymmenen metrin päässä avohakkuusta vanhassa metsässä on noin W-E suunnassa rivissä 8 suurta muinaishautaa, joista itäisin (x=7027 842, y=2425 622) on nuoren istutetun mäntymetsän rajalla. Nämä kymmenen muinaishautaa ovat vaarassa tuhoutua, koska ne sijaitsevat hakkuuikäisessä metsässä.

Hakkuualueen itäpuolella on myös muinaishautoja, jotka sijaitsevat nuorena mäntymetsässä. Hakkuualueen koillispuolella viereisellä on kaksi hautaa ja kaakkoisreunassa merkittiin viisi hautaa, mutta niitä voi olla useampi. Haudat on osin tehty suurten maakivien viereen ja väliin. Koska tämä metsä oli jo hakattu ja istutettu ei itäreunaa tarkastettu kuin hakkuualueen välittömästä läheisyydestä.

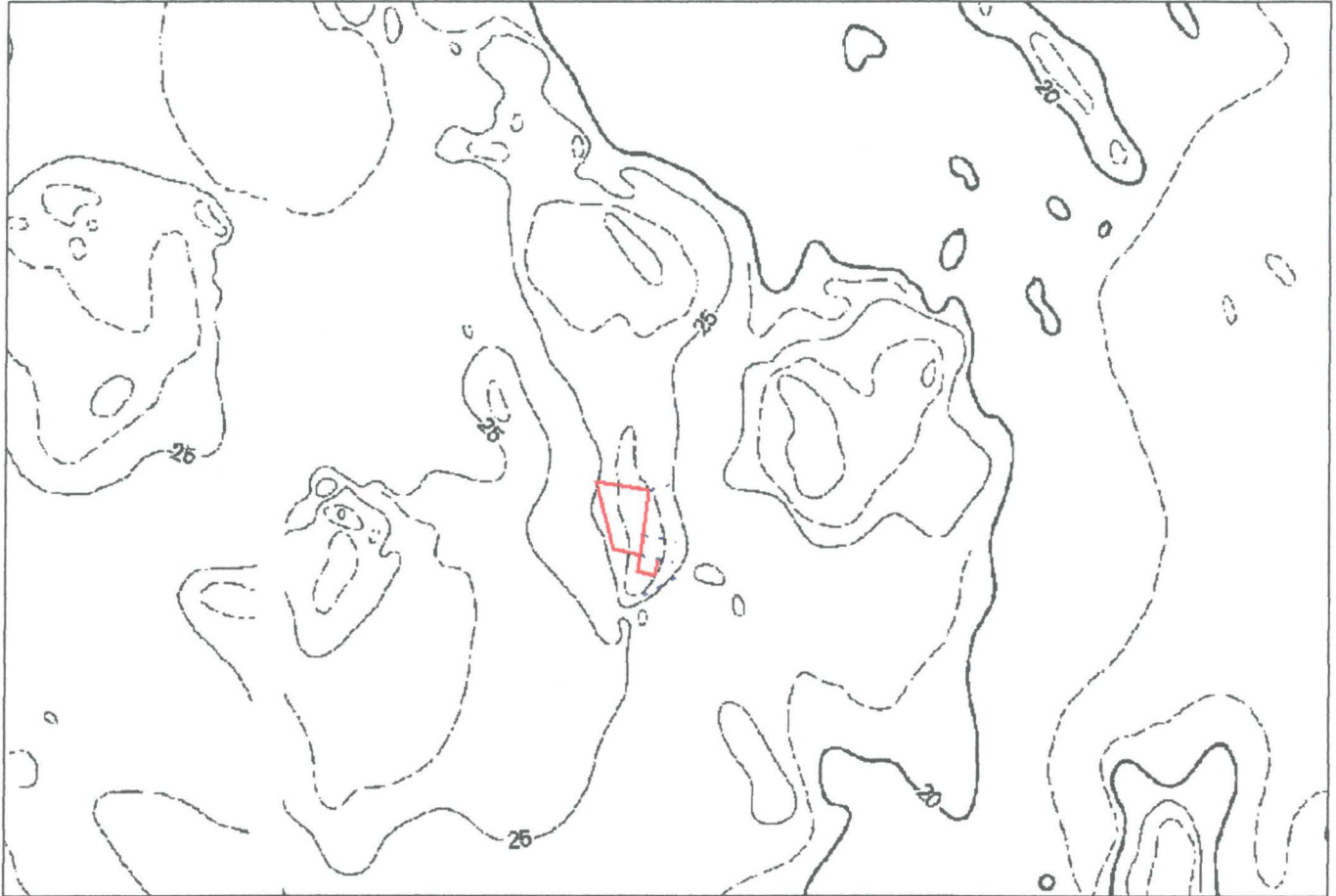
Avohakkuu-alue: Hakkuualueen kaakkoiskulmassa on n.50x50 m lakeaksi hakattu ala, jota ei oltu aurattu. Tällä alalla sijaitsee viisi selvää muinaishautaa, joista kaksi alan keskivaiheilla sijaitsevaa hautaa on kivilatomuksia ja kolme alan eteläreunalla sijaitsevaa röykkiömäisempiä. Nämä haudat on selvästi "säätetty". Näistä haudoista etelään sijaitsee vanhassa metsässä em. 8 suuren haudan linja. Avohakkuualueella haudat ovat jääneet huomaamatta eikä niiden määrä suinkaan ole vähäinen. Muutama avohakkuualueen hauta on sijainnut maakiveen nähden siten, että aura on kiertänyt ne ja osa on jäänyt urien keskelle siten, että niiden reunaan on vahingoitettu ja osa on ollut vähemmän onnekkaita. Alkaen avohakkuualueen koillisreunasta kohti etelää ovat tuhot seuraavat:

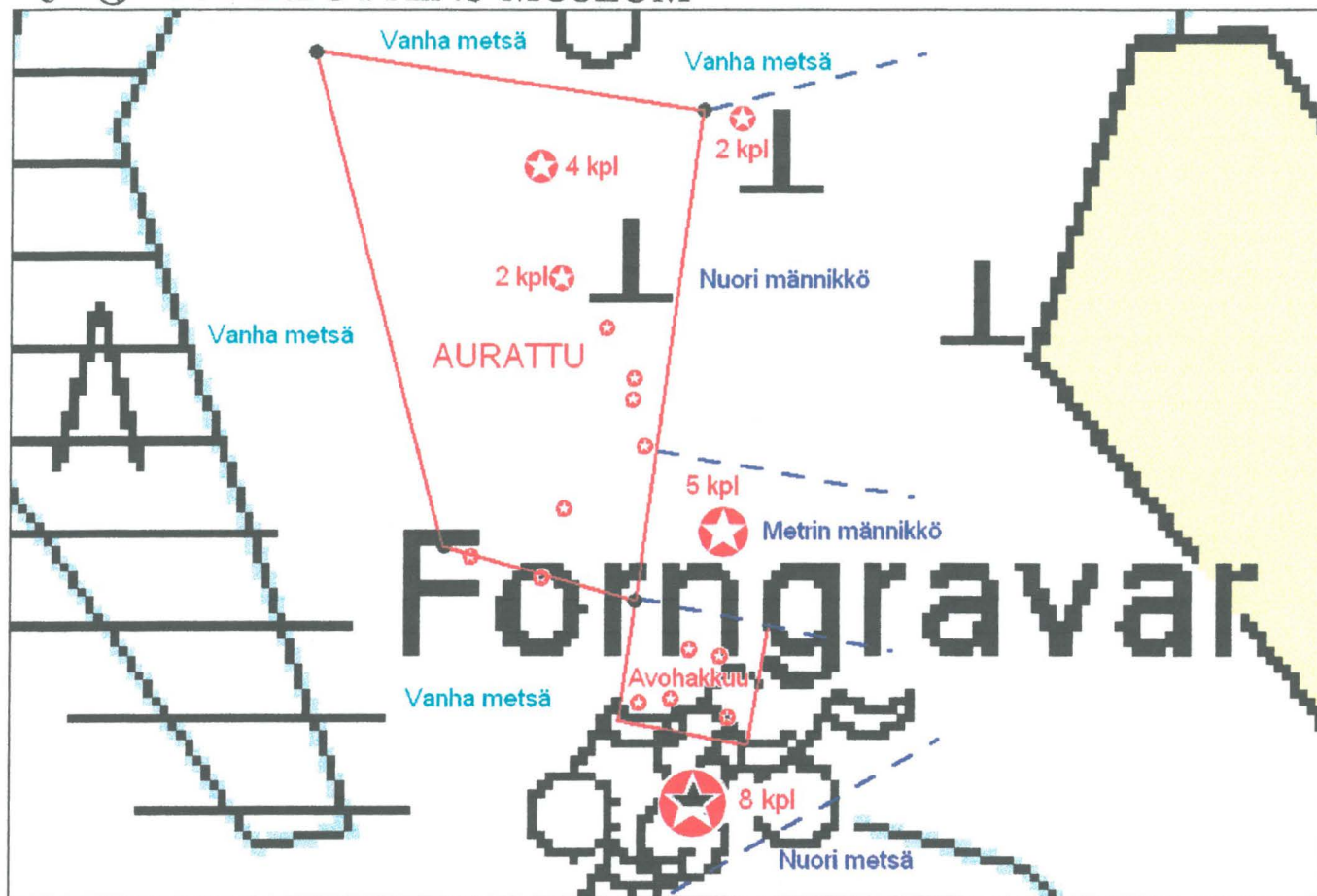
- 4 hautaa, joita osin vahingoitettu reunastaan. Maakivi on suojannut kahta hautaa. Läntisin hauta x=7027 992 ja y=2425 571.
- 2 hautaa. Pohjoisempi x=7027 961, y=2425 553. Eteläisempi aurattu keskeltä läpi, röykkiön alainen maakerros säästynyt.
- 1 hauta edellisistä kaakkoon x=7027 949 ja y=2425 564. Aurattu keskeltä läpi, röykkiön alainen maakerros säästynyt.
- 1 hauta edellisestä kaakkoon x=7027 937 ja y=2425 571. Aurattu sivuilta "ohi".
- 1 hauta edellisestä etelään 5 m. Täysin tuhattu.
- 1 hauta edellisestä 15 m kaakkoon. Aurattu läpi, matala latomus, jonka alainen maakerros säästynyt.
- 1 hauta n.20 m päässä hakkuualueen etelärajasta x=7027 906 ja y=2425 554. Reunasta vahingoitettu. Etelärajalla sijaitsee kaksi aikaisemmin mainittua ehjää hautaa.

Tiedoksi: Museovirasto, Metsäkeskus Tapio

Postiosoite: PL 3, 65101 VAASA
 Näyttelyt: Museokatu 3, 65100 VAASA
 Arkisto, kirjasto henkilökunta: Koulukatu 2, 65100 VAASA
 Puhelin: (06) 325 3800
 Telefax: (06) 325 3784

Postadress: PB 3, 65101 VASA
 Utställningar: Museigatan 3, 65100 VASA
 Arkiv, bibliotek, personal: Skolhusgatan 2, 65100 VASA
 Telefon: (06) 325 3800
 Telefax: (06) 325 3784



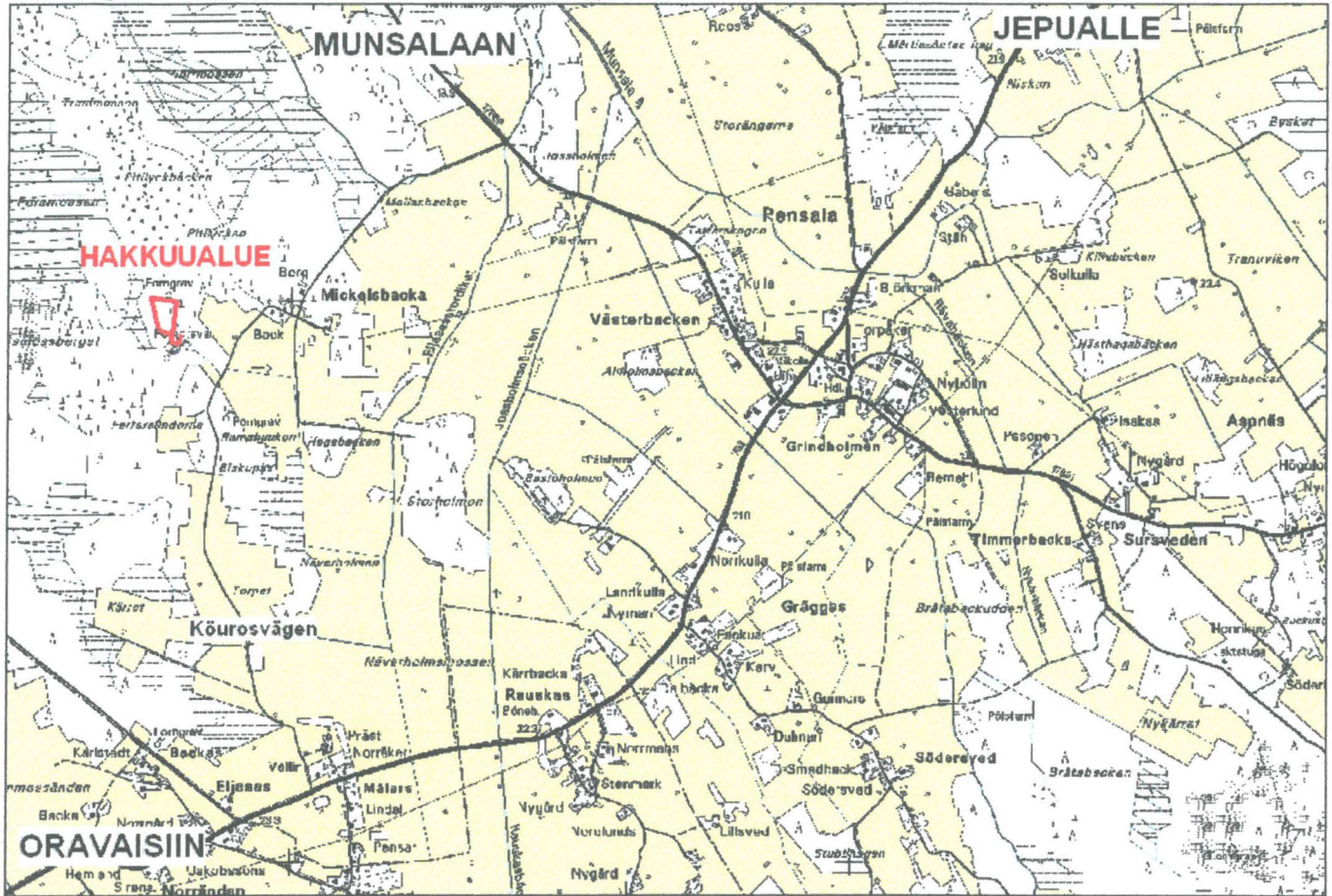


Postiosoite: PL 3, 65101 VAASA
 Näyttelyt: Museokatu 3, 65100 VAASA
 Arkisto, kirjasto henkilökunta: Koulukatu 2, 65100 VAASA
 Puhelin: (06) 325 3800
 Telekopia: (06) 325 3784

Postadress: PB 3, 65101 VASA
 Utställningar: Museigatan 3, 65100 VASA
 Arkiv, bibliotek, personal: Skolhusgatan 2, 65100 VASA
 Telefon: (06) 325 3800
 Telefax: (06) 325 3784



POHJANMAAN MUSEO ÖSTERBOTTENS MUSEUM



Postiosoite: PL 3, 65101 VAASA
Näyttelyt: Museokatu 3, 65100 VAASA
Arkisto, kirjasto henkilökunta: Koulukatu 2, 65100 VAASA
Puhelin: (06) 325 3800
Telefax: (06) 325 3784

Postadress: PB 3, 65101 VASA
Utställningar: Museigatan 3, 65100 VASA
Arkiv, bibliotek, personal: Skolhusgatan 2, 65100 VASA
Telefon: (06) 325 3800
Telefax: (06) 325 3784