

YLÄNE UUSIKARTANO KALLIOMÄKI
mesoliittisen asuinpaikan koekaivaus
Päivi Kankkunen 1993

sisälllys

| | |
|-----------------------------------|-------|
| arkistotietoja | 2 |
| tiekarttaote | 3 |
| peruskarttaote | 4 |
| johdanto | 5 |
| sijainti ja topografia | 6 |
| kaivaustekniikka | 6 |
| kiinteät jäänteet | 7 |
| löydöt | 8 |
| yhteenveto | 9 |
| dialuettelo | 9 |
| negatiiviluettelo | 10 |
| kuvataulut | 11-12 |
| yleiskartta | 13 |
| karttakopio (asuinpaikan laajuus) | 14 |

liite: kopio lohkomistodistuksesta, johon piirretty rakennus-
suunnitelmat

YLÄNE UUSIKARTANO KALLIOMÄKI
mesoliittisen asuinpaikan koekaivaus

arkistotietoja

Kunta: Yläne
Kylä: Uusikartano
Kohde: Kalliomäki, SKL-luettelo nro 16
Tila: Kalliomäki, RN:o 1:377a, om. Laila Aleksandra Kallio ja
Satu Laila Marika Kanerva, os. Laila Aleksandra Kallion
osalta c/o Rakennuspalvelu Seppo Karjalainen Ky, Itäi-
nenkatu 3, 20520 Turku

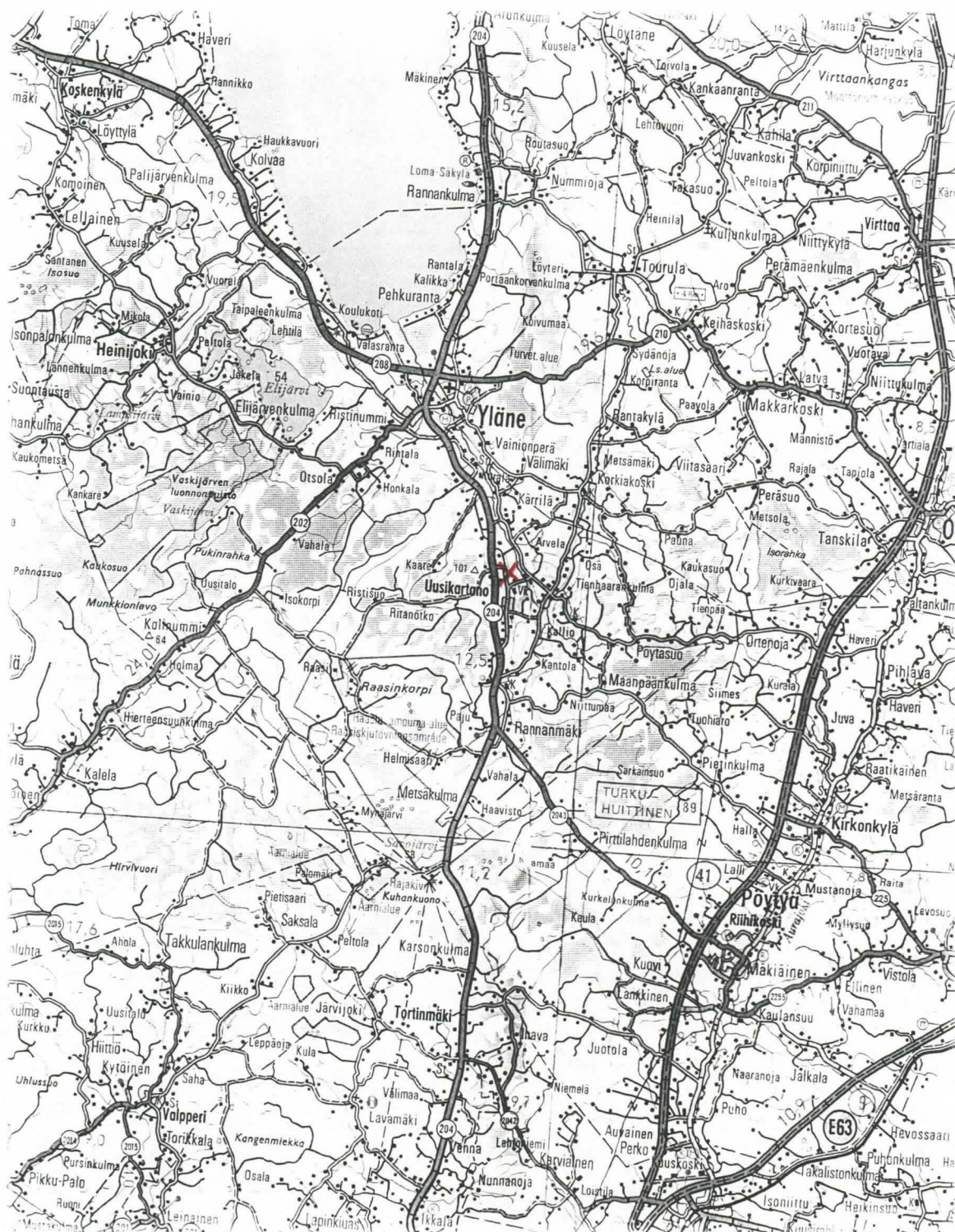
Sijainti: Yläneen kirkosta linnuntietä noin 6 km eteläkaakkoon
Koordinaatit: 1133 10 RAASINKORPI
x = 6747 50, y = 1579 04, z = 69-67 m mpy

Aiemmat tutkimukset: A-L. Hirviluoto ja Mikko Perkko inv.luette-
lo 1972
Aiemmat löydöt: KM 19035, diar. 19.1.1973

kertomukseen liittyy: yleiskartta 1:500,A3
diat 29067-29073
negatiivit 96292-96299
löydöt KM 28003:1-210

YLÄNE UUSIKARTANO KALLIOMÄKI

ote tiekartasta GT-2
tutkimuskohde merkitty punaisella

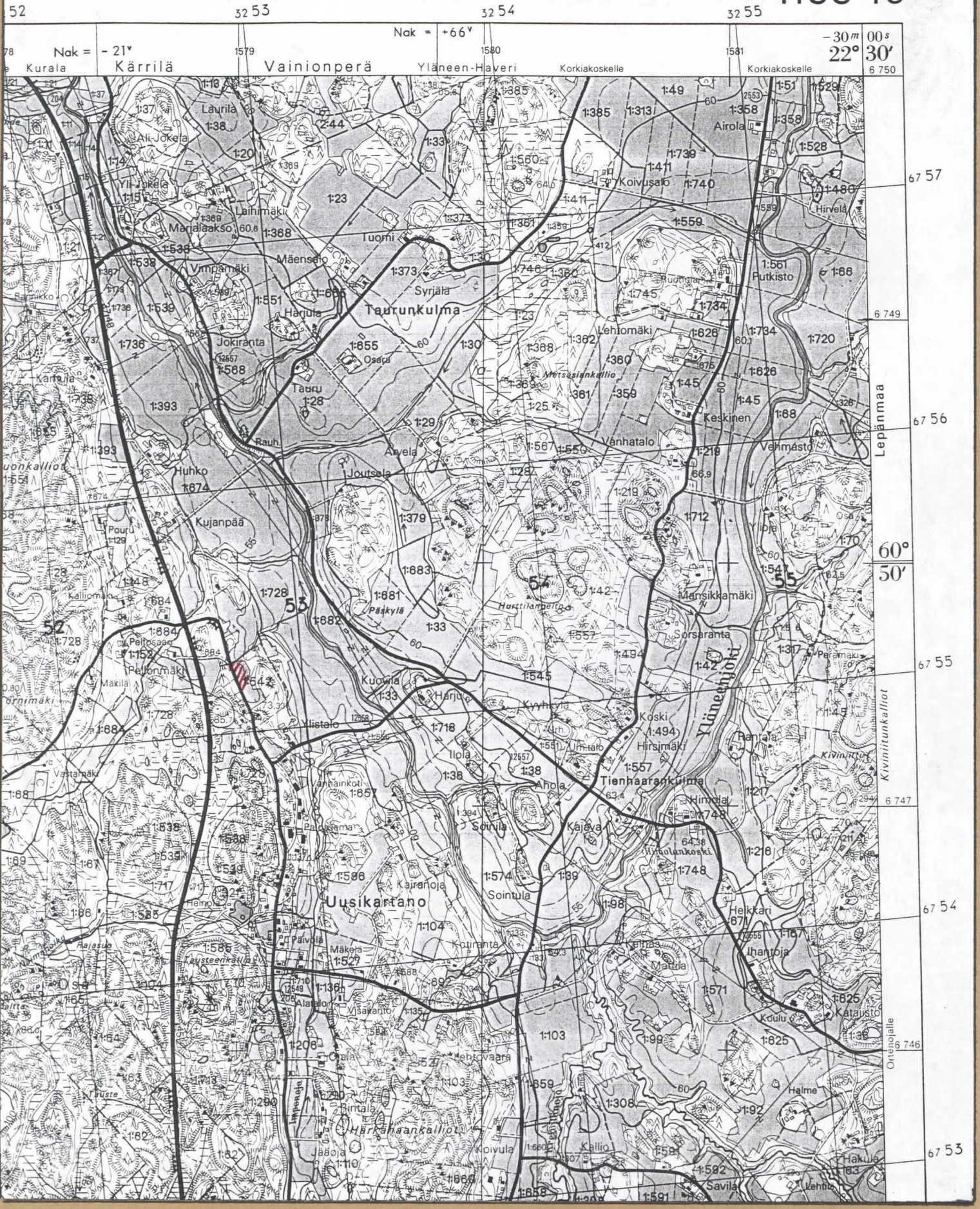


YLÄNE UUSIKARTANO KALLIOMÄKI

ote penskartasta 1133 10 RAASIN KORPI

tutkimuskohteen koordinaatit: x = 6747 50, y = 1579 04, z = 69-67 mmpy

1133 10



JOHDANTO

Rakennusliike Seppo Karjalainen Ky otti yhteyttä syksyllä 1992 museovirastoon ja pyysi rakennussuunnitelmiansa vuoksi Uudenkartanon Kalliomäen tonttia tutkittavaksi. Alueelta oli inventoinnissa 1970-luvun alussa poimittu asuinpaikkalöytöjä. Koekaivausryhmän ohjelmaan kohde otettiin kesäksi 1993. Kenttätyö tehtiin ajalla 3.-13.5. 1993. Edellisellä viikolla kohdetta paalutettiin ja kartoitettiin. Työntekijöinä oli viraston velvoiterahalla 2 ja kunnan velvoiterahalla 2 työntekijää. Kaikki velvoitetetyöntekijät tekivät 75%:n työaika. Lisäksi kenttätöissä oli siviilipalvelusmies Lauri Miettinen. Piirtäjänä oli HuK Anja Korkala ja kaivauksen johti allekirjoittanut.

Helsingissä, 11.3.1994


Päivi Kankkunen

SIJAINTI JA TOPOGRAFIA

Tutkimusalue, jolta asuinpaikkalöytöjä on tehty on loivasti koilliseen ja itään viettävä peltorinne. Pelto on noin kaakko-luoteis-suuntainen (kuvat 1-4). Ylärinteen puolella, lännessä, peltoa rajaa maantie, jonka toisella puolella on kuusimetsää. Peltoalueen itä- ja länsipuolella kohoaa pienet kalliokukkulat. Itäisen kukkulan takana aukeavat Yläneen jokivarren pellot.

Tutkimusalueesta noin 200 m koilliseen sijaitsee toinen todennäköisesti mesoliittinen asuinpaikka, seutukaavaluettelon kohde 15.

Maaperä on tutkimusalueella tasarakeista hiekkaa, alempana rin-teessä hyvin hienoa. Hiekka on lähes kivetöntä, paitsi lähellä maantietä, jossa on soraa. Kyntökerroksen paksuus (siis multa) on melko tasaisesti tutkimusalueella noin 30 cm (paikoin 40 cm).

Tutkittavalla peltoalueella on maantien puoleisessa eli länsi-reunassa havaittavissa pienoinen kohouma, jolta on poimittavissa eniten pintalöytöjä. Jo pintalöytöjen perusteella voitiin asuinpaikka-aluetta rajata. Pinnalla havaittu löytömateriali oli melko suurikokoista.

KAIVAUSTEKNIikka

Tutkimusalueelle luotiin lähes päällmansuuntia noudatteleva koordinaatisto, kuitenkin niin, että koordinaatisto noudatti tutkittavan pellon muotoa. Peruslinja $y=100$ paalutettiin lähelle sähkölinjaa, pellon ylälaitaan. Koordinaatistoon sijoitettiin koekuoppia 10 m:n välein ja tiheimälle pintalöytöalueelle sijoitettiin metrin levyinen ja 18 m pitkä koeoja. Koekuopat olivat neliömetrin suuruisia. Kahteen koekuoppaan tehtiin laajennukset ja koeoja päättyi koekuoppaan.

Kaivettaessa poistettiin ensin multakerros yhtenä kerroksena hiekan rajalle saakka. Multakerros kaivettiin lapioidilla ja seuloittiin. Löydöt otettiin tästä talteen merkinnällä multakerros (joka siis oli 30 cm paksu). Multakerroksen alapuolinen hiekkaa ma kaivettiin alaspäin 10 cm:n kerroksissa, joissa myös löydöt pussitettiin. Kaivaustyö tehtiin pelkoilla ja seuloilla.

Koekuoppia kaivettiin 30 kpl. Yhteensä avattiin 48 m^2 . Tutkimusalueesta piirrettiin yleiskartta, ei muita karttoja. Yleiskartta on piirretty mittakaavaan 1:500 (A3).

Sovimme kentällä sekä maanomistajan että hänen veljensä (viljelee vuoralla maata) kanssa, että kuopat voi jättää täyttämättä, koska viljelijä lupasi täyttää ne traktorillaan.

Valtakunnallinen kiintopiste sijaitsee tutkimusalueen eteläpäässä kohoavan pienen kallionyppylän tienpuoleisella sivustalla, sen korkeudeksi on peruskartassa ilmoitettu 73,33 m mpy. Tästä pisteestä siirrettiin korkeus kaivaukselle ja sijoitettiin eteläiseen uuteen rajapyykkiin, jota kaivauksella käytettiin mittapisteinä. Kaivauskorkeuspisteen korkeus on 70,04 m mpy.

KIINTEÄT JÄÄNTEET

Kulttuuriväreistä tehtiin havaintoja neljässä koekuopassa: 270/100, 260/100, 260/110-111 ja 230/110 sekä koeojassa oli paikoin havaittavissa kulttuurivärejä. Koeojassa oli harmahtavaa kulttuuriväriä havaittavissa profiilissa 260, ruuduissa 105-110. Tästä alaspäin rinnettä oli samassa profiilissa, ruutujen 111-115 alueella havaittavissa 10-15 cm:n vahvuinen kerros punertavaa kulttuurimaata. Löydöt eivät korreloi värien kanssa. Kulttuurivärikerroksen paksuus oli keskimäärin 10-15 cm, sen pintaosat olivat sekoittuneet pellon muokkauksen yhteydessä.

Likamaakuopan jäänteitä havaittiin koekuopassa 260/110-111 sekä koeojassa, ruudussa 240/112-113, tulisijan jäänteitä. Kummastakaan ei kuitenkaan piirretty yksityiskohtakarttoja.

Koeojan tulisija oli halkaisijaltaan puolimetriä ja profiilista mitaten sen paksuus oli noin 20 cm. Lähinnä tulisijan pohjalla oli pieniä palaneita ja särmikkäitä kiviä. Tästä tulisijasta löytyi pientä luusilppua koko ajan, myös pohjalta. Tulisijassa oli nokimaata, mutta vähän hiiltä. Hiillinäyte on kerätty pinsettillä nokiläikästä (KM 28003:210).

Koekuopassa 260/110-111 oli havaittavissa likamaaläikkä lähinnä koekuopan kaakkoisseinämässä. Tämäkin kaivettiin puoliksi, vain koekuopassa näkyvä osa. Tämä likamaaläikkä oli halkaisijaltaan noin 70 cm ja se ulottui syvimmillään noin 120 cm:n syvyyteen mullan pinnasta lukien. Läikän alueella, ilman rakennetta, oli pieniä, palaneita, särmikkäitä kiviä (kuva 5).

Koekuopassa ja sen laajennusosassa 280-81/110-111 oli havaittavissa mullanalla ohut hiiliraita, kuten myös koekuopassa 260/110-111. Laajennuksessa tavattiin myös vaalean punertavaa palanutta hiekkaa, hiiltä sekä tumman ruskeaa hiekkaa, jotka heitti peltomullan alta näkyvät läikkinä vaaleassa pohja hiekassa aina noin 70-80 cm:n syvyyteen. Nämä läikät tulkittiin resenteiksi häiriöiksi.

Koekuopassa 260/100 oli myös voimakasta resentiä häiriötä, kuten mm. palamatonta puuta ja tiilen kappaleita. Koekuoppaa kaivettiin reilun metrin syvyyteen (kuva 6).

LÖYDÖT

Löytöluettelo
kappalemäärä, suluissa paino

| | hiekkakerrokset mullan alla: | | | | | | | | | |
|-------------------|------------------------------|--------|---------|---------|---------|---------|---------|---------|--------|---------|
| | multa | 0-10cm | 10-20cm | 20-30cm | 30-40cm | 40-50cm | 50-70cm | 70-75cm | 80-100 | 100-110 |
| kvartsi-iskoksia | 59(306) | 8(78) | 40(258) | 9(46,5) | 7(8,5) | 4(20) | 3(4) | 1(2) | 1(2,5) | |
| kivilaji-iskoksia | 32(1246) | 5(247) | 9(199) | 4(184) | 6(106) | 3(11) | 2(136) | 1(2) | | |
| palanutta luuta | 20(6,5) | 11(1) | 72(11) | 16(2) | 81(12) | 8(1) | 1(0,5) | | 5(0,5) | 6(0,5) |
| kvartsiesine | 21(373) | | 1(18,5) | | | 1(6,5) | | 1(1) | | |
| hioimen kappale | 4(174,5) | | 1(29) | | | | | | | |
| kvartsiydin | 3(625) | | | | 1(6) | | | | | |
| kivilajiesine | 2(117) | 4(14) | | 1(245) | | | | | | |
| pii-iskoksia | 4(8) | | | | | | | | | |
| kivilajiydin | 1(441) | | | | | | | | | |
| kuonaa | 2(80,5g) | | | | | 1(0,5) | | | 1(12) | |
| palanutta savea | 1(6) | | | | | | | | | |
| tasatalta | 1(24) | | | | | | | | | |
| pyörökivi | | | 1(530) | | | | | | | |

IRTOLOYTOJÄ

| | |
|----------------------------|---------|
| tasatalta | 1(7) |
| hioin | 1(127) |
| kivilajiesineen kappaleita | 9(1417) |
| kivilajiydin | 1(264) |
| kivilaji-iskoksia | 13(725) |
| piitä | 3(5) |
| palanutta luuta | 15(5) |
| palanutta savea | 1(5) |
| kvartsiytimiä | 5(741) |
| kvartsiesineitä | 12(259) |
| kvartsi-iskoksia | 28(238) |

Irtolöytöjä oli runsaimmin linjojen 230 ja 240 tienoilla. Pellon pinnalla ollut irtolöytömateriaali oli melko suurikokoista. Vain kuudesta koekuopasta ja koeojasta saatiin peltomullan alaisesta hiekkakerroksesta löytöjä. Suurin osa löydöistä oli kuitenkin peltomullassa. Karttaan sivulla 14 on merkitty viivoituksella asuinpaikan laajuus. Karttaan on myös merkitty ne koekuopat, joista on löytöjä sekä kulttuurivärihavainnot.

Yksi asuinpaikan kiintoisimmista löydöistä on hiekkakerroksesta 10-20 cm:n syvyydestä löytynyt pyörökivi. Pii-iskoksia on neljä. Löytömateriaalissa on kvartsi-iskoksia hieman enemmän kuin kivilaji-iskoksia, mutta muuten kivilajimateriaali suhteessa kvartsiin on varsin vahvasti edustettuna. Materiaalissa on yhtä laila ytimiä kuin myös valmiitten esineitten kappaleita, joukossa muutama makrokaavin ja pieni tasatalta.

YHTEENVETO

Yläneen Uudenkartanon Kalliomäen mesoliittisella asuinpaikalla koekaivettiin peltoaluetta noin 150x50 m:n alueella. Paikalle tehtiin 30 neliömetrin suuruista koekuoppaa ja metrin levyinen, 18 m pitkä koeoja. Asuinpaikan yläosat havaittiin kyntökerrokseen sotkeutuneiksi. Kulttuurivärejä havaittiin koeojan lisäksi neljässä koekuopassa. Yhteensä yhteensä avattiin 48 m².

Koeojassa tavattiin pieniä palaneita kiviä sisältänyt nokiläikkä, tulisijan jäännös. Lisäksi tavattiin likamaakuoppa, joka ulottui pellonpinnalta mitaten noin 120 cm:n syvyyteen ja sisälsi myös pieniä palaneita kiviä, mutta ei nokea.

Asuinpaikka-alueen kooksi saatettiin siis todeta noin 50x25 m. (katso sivun karttakopio). Kynnetyn pellon pinnalla havaitut irtolöydöt näyttivät melkoisesti vastaavan asuinpaikan laajuutta. Asuinpaikan koillis- ja eteläalueella lienee löytöjä kulkeutunut hieman kynnon mukana. Runsain pintalöytöalue oli linjojen 230 ja 240 välissä ja tienoilla. Asuinpaikan ulottuvuutta länteen, rinnettä ylös päin, ei voida selvittää, sillä nykyisen tien rakentaminen on tuhonnut aluetta. Voidaan kuitenkin todeta asuinpaikkalöytöjen loppuvan johonkin nykyisen tien paikkeille.

Kalliomäen mesoliittinen asuinpaikka on koekaivauksella riittävässä määrin tutkittu. Kalliomäen asuinpaikasta n. 200 m koilliseen sijaitsee erillinen, mutta oletettavasti samanaikainen asuinpaikka, seutukaavaliiton luettelossa merkitty numerolla 15.

DIALUETTELO

- 29067 Yleiskuva tutkimusalueelle, joka kuvassa näkyvä peltoalue oikealla, kuvattu etelästä
- 29068 Yleiskuva, asuinpaikka kuvassa keskellä metsikön ja tien välissä, kuvattu kaakosta
- 29069 Yleiskuva kaivausalueesta tihein löytöalue autojen oikealla puolella, kuvattu idästä
- 29070 Koekuoppa 240/100, huomaa resentit häiriöt profiilissa
- 29071 Koekuoppalaajennus 260/110-111, kaivettu lähes pohjaan, huomaa nokiläikkä, kuvattu luoteesta
- 29072 Koeojan kaakkoisprofiili, ruutu 240/111, kuvattu pohjoisesta
- 29073 Työkuva. Pellolla kaivetaan koekuoppia ja -ojaa.

NEGATIIVILUETTELO

- 96292-93 Panoraamakuva tutkimusalueelle, kuvattu etelästä
96294 Yleiskuva tutkimusalueelle, joka on tien oikealla puolella oleva peltoalue, kuvattu etelästä
96295 Koekuoppa 240/100, kaivettu 110 cm, huomaa reseritit häiriöt profiilissa, kuvattu lännestä
96296-97 Panoraamakuva tutkimusalueelle, runsain löytöalue autojen kohdalla oikealla, kuvattu kaakosta
96298 Koekuoppa 280/110-111, kuopan kaakkoisprofiili, kuvattu luoteesta
96299 Työkuva. Kaivajat koekuopissa ja koeojassa pellolla
96300-1 Panoraamakuva tutkimusalueelle, kuvattu luoteesta



KUVA ①

J. 96292-93

Panoraamakuvaa
tutkimusalueelle
kuvattu kaakosta



KUVA ②

J. 96294

Yleiskuva tutkimusalueelle,
joka on polttoalue tien oikealla
puolella auton kohdalla
kuvattu etelästä



KUVA ③

J. 96290-301

Panoraamakuvaa
tutkimusalueelle
kuvattu luteesta

P. KANKKUNEN 1993



Kuva ④
 J. 96296-97
 Tutkimusalue,
 nimensä löytöalue
 autojen kohdalla
 oikealla
 kuvattu kaakosta



Kuva ⑤ J. 96298 kolk. 280/110-114 kaakkoisprof.

Kuva ⑥ J. 96295 koekoppa 280/100
 huomaa reserorit kiviöt profiilissa
 kuvattu lännestä, kaivettu 110 cm



Kuva ⑦
 J. 96299

Työkuvaa. Kaivajat koekopissa
 ja koeajassa pellolla

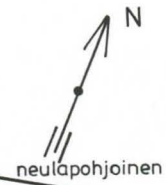
YLÄNE 16 UUSIKARTANO KALLIOMÄKI

P. Kankkunen 1993

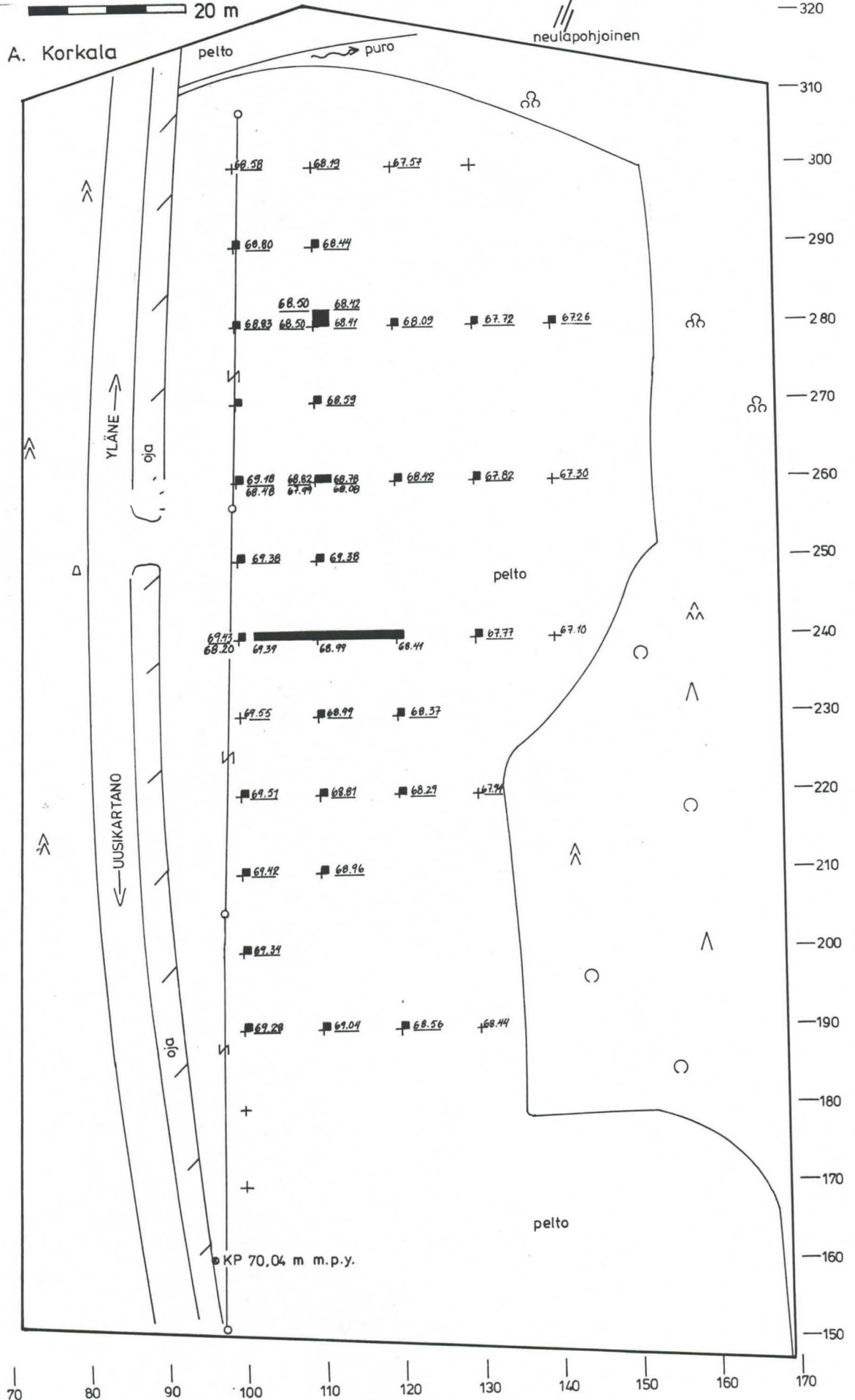
Yleiskartta



Piirt. K. Katiskoski, A. Korkala



- ^ kuusia
- ^ mäntyjä
- lehtipuita
- taimikkoa
- sähköpölväs, -linja
- △ vanha rajapyykki
- uusi rajapyykki



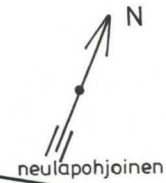
YLÄNE 16 UUSIKARTANO KALLIOMÄKI

P. Kankkunen 1993

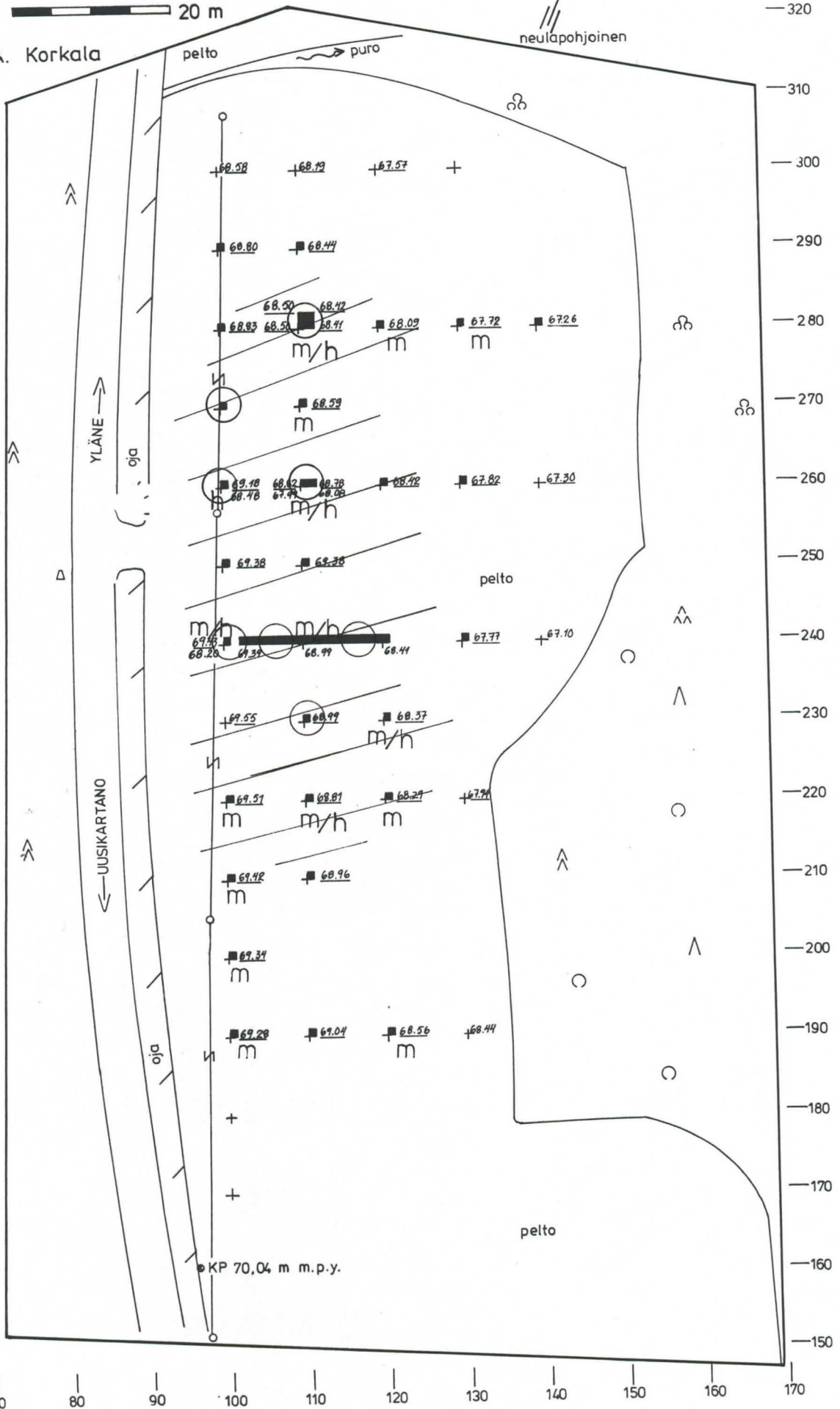
Yleiskartta



Piirt. K. Katiskoski, A. Korkala



- ▲ kuusia
 - ▲ mäntyjä
 - lehtipuita
 - taimikkoa
 - sähköpylväs, -linja
 - △ vanha rajapyykki
 - uusi rajapyykki
- m/h löytöjä
mullasta/
hiekasta
- kulttuuri-
maata



KP 70,04 m m.p.y.

KARTTA

Toimitus No 4003

Y l i s t a l o _____ nimisen tilan R. No 1377 niistä tiluksista
 Uudenkartanon _____ kylässä _____ Yläneen _____ kunnassa
 Turun ja Porin _____ lääniä, jotka on mitannut,

lohkonut, rajat käynyt ja pyrkittänyt vuonna 1959

maanmittausinsinööri Nils Forsblom
 Nils Forsblom.

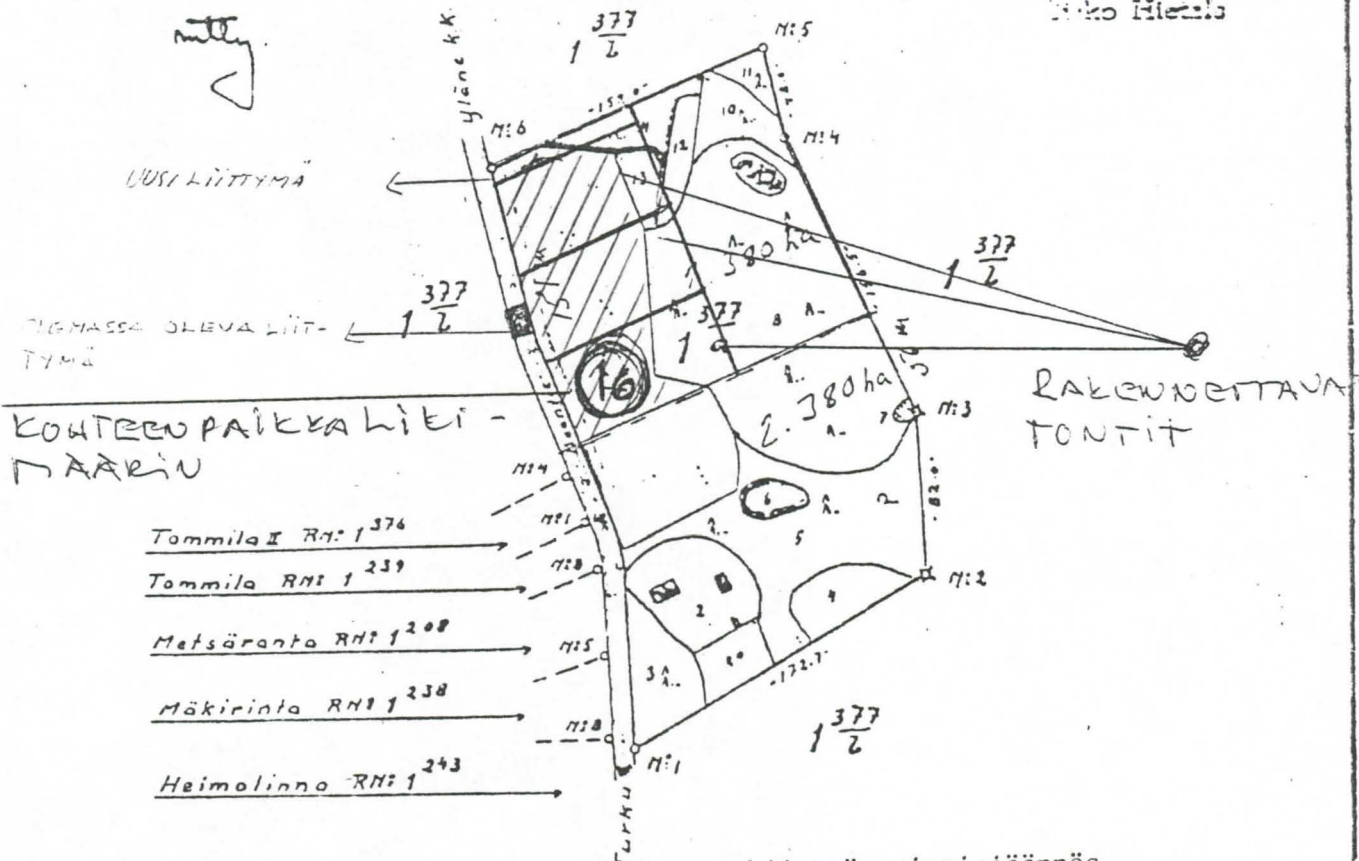
| Rekisteri numero | Jako-merkki | Tilan ja sen omistajan nimi | Palataluku |
|------------------|-------------------|--|------------|
| /542 | <u>377</u> 1 a | Vallionäki, Laila Aleksandra Kallio ja Satu Laila Marika Kanerva. | 1 |
| /543 | <u>377</u> 1 b | Ylistalo, Johanna Elviira Ylistalo ja Aleksanteri Ylistalon oikeudenomistajat. | - |

Tiedä lohkonin
 hyväksytään Turun ja Porin
 läänin maanmittauskonttorissa,
joulukuun 20 p:nä 1959.

Onni Järvinen

Merkitty maarekisteriin Turun ja
 Porin läänin maanmittauskonttorissa
joulukuun 20 p:nä 1960.

Antti Hietala
 Antti Hietala



/// = muinaismuistolain rauhoittama kiinteä muinaisjäänös

Mittakaava 1:4.000

