

51/24.5.2011
10.2.2011



Oulu Tahkokangas
Rautakautisen rökkiökohteen kartoitus ja
lähialueiden koekaivaus syksyllä 2010



Arkeologia
FM Jari-Matti Kuusela
Helmikuu 2011

SISÄLLYS

ARKISTOTIEDOT	2
ABSTRAKTI	3
JOHDANTO	5
KOEKAIVAUS	7
LATOMUKSET	10
KIRJALLISUUSVIITTEET	14
KARTTALUETTELO	15
KUVALUETTELO	15
KARTAT	21
KUVAT	23

ARKISTOTIEDOT

OULU TAHKOKANGAS

Rautakautisen röykkiökohteen kartoitus ja lähialueiden koekaivaus 20.-30.9.2010

Kaivausjohtaja: Jari-Matti Kuusela FM

Tutkitun alueen laajuus: 5109 m²

Peruskartta: 3422 05 Madeskoski

Koordinaatit: P: 7206563 I: 431016 z: 22,5

Tila: 402:32:0

Kuvadokumentaatio: Digitaalikuvat: 129 kuvaa (Oy. ark. lab.)

MV-kuvat: Kansio 9 sivut 93-94, ruudut 1-1 (Oy. ark. lab.)

Aiemmat tutkimukset: Pentti Koivunen, tarkastus 1983

Helena Taskinen, inventointi 1985

Aiemmat löydöt: -

ABSTRAKTI

OULU TAHKOKANGAS. RAUTAKAUTISEN RÖYKKIÖKOHTEN KARTOITUS JA LÄHIALUEIDEN KOEKAIVAUUS SYKSYLLÄ 2010

OULU TAHKOKANGAS
Pk. 3422 05 Madeskoski

P: 7206563; I: 431016; z: 23,5

Röykkiökohteen kartoitus ja lähialueiden koekaivaus

Syksyllä 2010 Oulun yliopiston arkeologian oppiaine suoritti Oulun Tahkokankaan röykkiökohteen kartoituksen ja lähialueiden koekaivauksen. Tutkimuksen tarkoituksena oli täsmäinventoinnilla kartoittaa kohteen kivirakennelmien lukumäärä sekä koekaivauksen avulla selvittää, onko röykkiökohteen välittömässä läheisyydessä asuinpaikka.

Tutkimusten aikana Tahkokankaalta todettiin kaikkiaan 12 esihistoriallisiksi haudoiksi epäiltyä kivirakennelmaa, jotka kaikki dokumentoitiin takymetrimittauksin. Latomukset tarkistettiin metallinilmaisimella ja usean latomuksen todettiin antavan erilaisia metallisignaaleja. Tämän lisäksi alueesta tehtiin takymetrillä pintamalli. Röykkiökohteen koillis- ja länsipuolia, joiden katsottiin pientopografian perusteella sopivan asuinpaikaksi, tutkittiin 50 x 50 cm koekuopin, mutta mitään ihmisen toimintaan viittaavaa ei todettu. Koekuopista otettiin fosfaatinäytteitä, jotka on lähetetty Uumajan yliopiston ympäristöarkeologian laboratorioon tutkittavaksi.

Tutkimusten jälkeen on todettava, että ilmeisen röykkiökalmiston läheisyydessä ei ole esihistoriallista asuinpaikkaa. Kaivauksia kohteella jatketaan 2011 jolloin tutkitaan röykkiöt.

Löydöt: -

Ajoitus: Rautakausi

Tutkitun alueen laajuus: 5109 m²

Kenttätyöaika: 20.-30.9.2010

Tutkimuskustannukset: Oulun yliopiston arkeologian oppiaine

Tutkimusraportti: J-M Kuusela 8.2.2011 Oulun yliopiston arkeologian laboratorio (kop. Museovirasto, topografinen arkisto & Pohjois-Pohjanmaan museo)

JOHDANTO

Syksyllä 2010 Oulun yliopiston arkeologian oppiaine suoritti Oulun Tahkokankaan röykkiökohteen kartoituksen ja lähialueiden koekaivauksen. Tutkimuksen tarkoituksena oli täsmäinventoinnilla kartoittaa kohteen kivirakennelmien lukumäärä sekä koekaivauksen avulla selvittää onko röykkiökohteen välittömässä läheisyydessä asuinpaikka. Tutkimusten johtajana toimi FM Jari-Matti Kuusela Oulun yliopiston arkeologian oppiaineesta. Kaivajina toimivat Oulun yliopiston arkeologian opiskelijat, joita otti tutkimuksiin osaa päivästä riippuen 3-6.

Tahkokangas sijaitsee Oulun Hirosen kaupunginosassa Tahkokankaan palvelutalon takana 4-tiestä noin 1,25 km itään ja Oulun keskustasta noin 5 km kaakkoon (**kartta 1**). Kohteen lähin osoite on Tahkokankaantie 4. Tahkokangas on virkistyskäytössä ja alueella sijaitsee suunnistusreitti sekä kuntopolku. Kohde sijaitsee noin 23-20 metrin korkeudella mpy ja sen ylimmät osat ovat Oulun alueen rannansiirtymiskronologian perusteella nousseet merestä noin 500 eKr. vaiheilla. Viirikallion kohde on löydetty 1980-luvun alussa. Pentti Koivunen on tarkastanut kohteen 1983 ja Helena Taskinen on inventoinut sen vuonna 1986 (ks. kertomus Museoviraston topografisessa arkistossa). Aiempien tietojen mukaan kohteella on 4 kivirakennelmaa sekä joukko epämääräisempiä kivilatomuksia. Välikankaan 1980-luvun lopussa kokonaan tutkittu keskiselle rautakaudelle ajoittuva kalmisto (Mäkivuoti 1996) sijaitsee noin kilometrin päässä etelään Tahkokankaasta.

Tahkokangas on kapea, itäpuoleltaan varsin jyrkkä, kaakkois-luode -suuntainen harjanne, jonka laki ja rinteet ovat hyvin kivikkoisia. Harjanteen eteläpäässä on pienehkö kivirakka. Harjanteella on kaikkiaan 12 kivirakennelmaa, joista neljä sijaitsee harjanteen laella ja loput kahdeksan harjanteen eteläosan kivirakassa. Seitsemässä latomuksessa on havaittavissa joko rakenteellinen- tai penkomiskuopanne. Tämän lisäksi harjanteen poikki kulkee vilkkaassa käytössä oleva polku. (**kartta 2**) Kohteen välittömässä läheisyydessä on useita suunnistusrasteja, jotka kuuluvat kaupungin ylläpitämään suunnistusreittiin. Harjanteen läpi kulkeva polku on vahingoittanut useaa latomusta. Kun kesällä 2010 tarkastin kohteen, oli harjanteelle pystytetty kyltti, jossa

kerrottiin harjanteen kivikon liittyvän vanhaan muinaisrantaan. Latomuksia ei kyltissä mainittu. Tutkimusten aikaan syksyllä 2010 kyltti oli poistettu, mutta sen tukemiseen käytetyt harjanteelta kerätyt kivet olivat edelleen paikallaan.

Tutkimuksissa dokumentointivälineinä käytettiin takymetriä sekä Trimblen R8 RTK-GPS-laitetta, jolla tutkimusalue sidottiin absoluuttiseen koordinaatistoon (ykj-koordinaatistoon, tässä raportissa ykj-koordinaatit muunnettu ETRS-TM35 -tasokoordinaatteihin). Latomukset dokumentoitiin mittaamalla takymetrillä niiden ääriiviivat sekä niissä mahdollisesti olevien kuoppien ääriiviivat (**kuva 1**). Tämän lisäksi latomukset tarkastettiin metallinilmaisimella. Lopuksi latomukset kuvattiin sekä digi- että mv-kameralla. Kaikkiaan latomuksia todettiin harjanteella 12 kappaletta.

Harjanteen koillis- ja länsipuolta tutkittiin koekuopin, sillä näiden alueiden suhteellinen kivettömyys ja tasaisuus viittasivat siihen, että ne voisivat sopia asuinpaikalle. Koekuoppien paikat dokumentoitiin takymetrillä. Maaperä tutkitulla alueella vaihteli hienosta hiekasta harjanteen koillispuolella kivensekaiseen moreeniin harjanteen länsipuolella. Koko tutkitulla alueella todettiin podsolimaannos. Koekuopista otettiin fosfaattinäytteiden sarja, jotka lähetettiin Uumajan yliopiston ympäristöarkeologian laboratorioon analysoitavaksi. Tulokset eivät ole saapuneet Uumajasta vielä tätä raporttia kirjoitettaessa.

KOEKAIVAUS

Tahkokankaan harjanteen kummallekin puolelle määritettiin kaksi tutkimusaluetta, joista lounainen sai nimen **alue 1** (alueen äärikoordinaatit 7206566; 431034/7206616; 431007 sekä 7206605; 431074/7206640; 431056) ja oli laajudeltaan 56 x 54 m. Tälle alueelle kaivettiin 50 x 50 cm koekuoppia yhteensä 22 kpl. Harjanteen rinteellä sijainneissa kuopissa todettiin kivikkoa, joka kuitenkin muuttui hienoksi hiekaksi alempana. **Alueella 1** on syvä, ilmeisesti hiekanottoon/sorantarkistukseen, liittyvä kuoppa (ks. **kartta 2**). Koko alueella todettiin podsolimaannos. Kuopat kaivettiin vaihtelevaan syvyyteen, mutta aina C-horisonttiin asti poislukien tapaukset, jolloin heti turpeen alla on alkanut kivikko. Yhdestäkään koekuopasta ei todettu mitään ihmistoimintaan viittaavaa.

Alueen 1 koekuoppien koordinaatit:

Koekuoppien nimeäminen perustuu takymetrin juoksevaan pistenumerointiin. Koska tätä niemeämisjärjestelmää käytettiin myös näytteideinotossa, säilytetään se myös tässä.

Koekuoppa	P	I	Z	Kaivettu syvyyteen
1819	7206568	431035	21,6	15 cm (kivikko)
40	7206578	431027	22,1	kivikko turpeen alla
36	7206591	431020	23,6	kivikko turpeen alla
1931	7206603	431014	23,4	24 cm (kivikko)
2845	7206616	431007	23,4	kivikko turpeen alla
1815	7206573	431044	19,9	kivikko turpeen alla
113	7206589	431038	19,8	kivikko turpeen alla
117	7206600	431034	20,0	kivikko turpeen alla
1935	7206612	431029	20,1	25 cm
2859	7206623	431022	20,3	20 cm
1739	7206583	431052	19,4	25 cm
749	7206597	431049	19,4	25 cm
780	7206607	431045	19,4	35 cm
1939	7206616	431039	21,1	30 cm
2940	7206629	431038	19,8	23 cm
1594	7206595	431064	19,8	24 cm
901	7206604	431064	19,4	36 cm
1169	7206613	431057	19,4	30 cm
1943	7206626	431049	19,5	25 cm
1538	7206606	431073	19,3	20 cm
2080	7206631	431062	18,9	20 cm
2944	7206640	431056	17,2	35 cm

Harjanteen länsipuolelle määriteltiin **alue 2** (alueen äärikoordinaatit 7206562; 430979/7206606; 430964 sekä 7206563; 430914/ 7206600; 430916), joka oli laajudeltaan noin 44 x 67 m. Täällä, johtuen paikoitellen voimakkaasta kivikosta, koekuoppien sijoittuminen oli aluetta 1 intuitiivisempaa ja koekuoppien keskinäinen välimatka vaihteli. Koekuoppia kaivettiin yhteensä 22 kpl. Maaperä oli hiekkamoreenia, jossa oli paikoitellen runsaasti pyörityneitä nyrkinkokoisia kiviä. **Alueelta 2** löydettiin kaksi painaumaa, joista toiseen tehtiin koekuoppa (**kartta 2**). Koekuopan perusteella painauma on todennäköisesti luonnollinen. Podsolimaannos todettiin koko alueella. Alueen 2 länsipäädyssä todettiin välittömästi turpeen 1-2 cm paksu hiilikerros. Lisäksi tältä alueelta todettiin sieltä täältä selkeästi tulessa rapautuneita kiviä. Palokerros ja palaneita kiviä todettiin koekuopista 3260, 3268, 3272, 3385, 3742, 3744, 3748 sekä 3752. Mitään varmasti ihmisen toimintaan viittaavaa ei löydetty.

Alueen 2 koekuoppien kordinaatit:

Koekuoppa	P	I	Z	Kaivettu syvyyteen
3736	7206582	430983	21,7	16 cm
3001	7206590	430975	21,9	kivi
2962	7206565	430974	21,4	20 cm
2985	7206577	430975	21,5	18 cm
3061	7206588	430973	21,8	25 cm
3124	7206566	430957	21,0	20 cm
3128	430957	430958	21,3	20 cm
3248	7206591	430959	21,4	24 cm
3251	7206561	430947	21,2	20 cm
3263	7206623	431022	20,9	15 cm
3255	7206597	430945	21,1	20 cm
3744	7206599	430943	21,0	17 cm
3715	7206601	430947	21,1	17 cm
3748	7206602	430951	21,2	17 cm
3752	7206601	430955	21,5	17 cm
3260	7206564	430927	20,6	20 cm
3268	7206579	430929	20,6	23 cm
3385	7206582	430932	20,5	15 cm
3272	7206599	430928	20,8	30 cm
3738	7206565	430916	20,3	18 cm
3711	7206586	430912	20,1	kivikko
3742	7206600	430917	20,5	19 cm

LATOMUKSET

Tahkokankaalta todettiin kaikkiaan 12 latomusta. Seuraavassa näistä käytetään kentällä syntynyttä numerointia, joka perustuu latomusten dokumentointijärjestykseen.

Latomus 1

Koordinaatit: 7206578; 431014

Latomus 1 sijaitsee harjanteella. Sen keskeltä kulkee vilkkaassa käytössä oleva polku, joka on rikkonut sen rakennetta jonkin verran. Sen muoto erottuu kuitenkin edelleen selvästi. Latomus on noin 4 x 4 x 0,3 metriä, maantasainen ja selkeästi nelikulmainen, sen lounaispäädyssä on noin metrin halkaisijaltaan oleva pyöreähkö painanne. Latomus

on rakennettu miehennostannaisista kivistä reunakivien ollessa täytekiiviä suurempia. **(kuva 2)**

Latomus 2

Koordinaatit: 7206597; 431002

Latomus 2 sijaitsee harjanteella latomuksesta 1 n. 16 metriä luoteeseen harjanteen läpi kulkevaa polkua pitkin. Polku kulkee latomuksen lounaisreunan yli ja on jonkin verran vahingoittanut sen rakennetta. Haudan muoto on kuitenkin selkeä ja polun tekemää vahinkoa lukuunottamatta vaikuttaa eheältä. Latomus on noin 6 x 6 x 0,3 metriä ja maantaisainen sekä selkeästi nelikulmainen. Latomuksen kivet ovat miehennostannaisia ja sen keskellä on miehen pään kokoinen pyöreä kivi. **(kuva 3)**

Latomus 3

Koordinaatit: 7206602; 431000

Latomus 3 sijaitsee välittömästi latomuksen 2 vieressä sen pohjoispuolella. On mahdollista, että latomus 2 ja 3 muodostavat yhden suuren rakenteen. Harjanteen poikki kulkeva polku on vahingoittanut latomusta hiukan, mutta polun tekemää vahinkoa lukuunottamatta haudan rakenne vaikuttaa eheältä. Latomus on noin 4 x 5 x 0,3 metriä, maantaisainen ja selkeästi nelikulmainen, se on rakennettu tasakokoisista miehennostannaisista kivistä. Reunakivet ovat täytekiiviä suuremmat. **(kuva 4)**

Latomus 4

Koordinaatit: 7206575; 431006

Mahdollinen latomus 4 sijaitsee 6 metriä latomuksesta 1 länteen. Se on pienehkö, nelikulmainen, turpeenpeittäjä ja vaikuttaa koskemattomalta. Latomuksen rakenteessa on käytetty maakiveä. Latomuksen mitat n. 2 x 2 x 0,3 m.

Latomus 5

Koordinaatit: 7206544; 431026

Mahdollinen latomus 5 sijaitsee Tahkokankaan harjanteen eteläpäässä 10 metriä kuntopolulle johtavan polun ja harjanteen poikki kulkevan polun risteyksestä pohjoiseen.

Se on pieni, voimakkaasti turpeenpeittämä, matala ja vaikuttaa muodoltaan olevan nelikulmainen. Latomuksessa on pieni kuoppa, joka on halkaisijaltaan n. 30 cm ja syvyydeltään n. 20 cm. Latomuksen mitat ovat noin 1,5 x 1,5 x 0,3 m.

Latomus 6

Koordinaatit: 7206550; 431027

Latomus 6 sijaitsee harjanteen läpi johtavan polun vieressä 3 metriä latomuksesta 5 pohjoiseen. Muodoltaan se on nelikulmainen ja sen keskellä on maahan asti ulottuva kuoppa. Latomuksen itäpääty on vahingoittunut pahasti polun vuoksi. Latomuksen mitat: 2,7 x 2,3 x 0,4 m.

Latomukset 7-10 muodostavat mahdollisesti yhtenäisen rakenteen (ks. **kartta 2**), mutta koska ne on kentällä hahmotettu erillisiksi, käsitellään niitä tässä erillisinä rakenteina.

Latomus 7

Koordinaatit: 7206558; 431024

Latomus 7 on suurEHKO, nelikulmainen ja maantasainen. Sen keskellä on kaksi selkeää nelikulmaista kuoppaa. Latomuksen itäpääty on vahingoittunut harjanteen läpi kulkevan polun vuoksi. Mitat: 4 x 3 x 0,3 m.

Latomus 8

Koordinaatit: 7206561; 431021

Latomus 8 hahmottuu nelikulmaisena ja maantasaisena. Sen keskellä on noin 70 cm halkaisijaltaan oleva pyöreä kuoppa, jonka syvyys on n. 30 cm. Latomus 8 on tehty kivrakkaan ja vaikuttaa enemmän muokatulta kivikolta, minkä vuoksi sen rajoja on vaikea hahmottaa. Sen mittojen on kuitenkin arvioitu olevan n. 3 x 3 x 0,3 m. Se liittyy latomukseen 9 ilman selkeää rajaa, joten on oletettavaa, että nämä kaksi muodostavat yhtenäisen rakenteen.

Latomus 9

Koordinaatit: 7206561; 431018

Latomus 9 on suuri ja röykkiömäinen muodoltaan soikea rakennelma. Sen keskellä on hyvin suuri ja syvä kuoppa (n. 3 x 1,5 x 0,6 m) , jonka seinämät ovat selkeästi ladotut, joten kuoppa on rakenteellinen (**kuva 5**). Seinämien tukemiseen on käytetty pieniä kiilamaisia kiviä. Erityisesti latomuksen eteläpuolella vaikuttaa olevan selvä ladottu rakenne. Latomuksen mitat: 6 x 4 x 0,9 m.

Latomus 10

Koordinaatit: 7206562; 431013

Latomus 10 on tehty kivirakkaan ja sitä kuvaa paremmin termi ”muokattu kivikko”, minkä vuoksi sen rajoja on hyvin vaikeaa erottaa. Muodoltaan pyöreähkön rakennelman dominoiva piirre on suuri pyöreä kuoppa (halk. n. 0,7 m, syvyys n. 0,5 m), jonka seinämät ovat ladotut, joten kuoppaa on pidettävä rakenteellisena. Se näyttää liittyvän latomukseen 9 ilman selkeää rajaa, joten on mahdollista, että se muodostaa latomuksen 9 kanssa yhtenäisen rakenteen. Sen mitoiksi on arvioitu 4,3 x 4,6 x 0,3 m.

Latomus 11

Koordinaatit: 7206551; 431021

Latomus 11 sijaitsee kivirakassa latomuksesta 6 2 metriä länteen. Latomusta 11 kuvaa termi muokattu kiveys, minkä vuoksi sen rajoja on vaikea erottaa. Muodoltaan pyöreähkön rakenteen dominoiva piirre on laaja kuoppa, joka on halkaisijaltaan noin 1 m ja syvyydeltään noin 40 cm. Sen säännöllinen muoto viittaa siihen, että kuoppaa on pidettävä rakenteellisena. Latomuksen mitoiksi on arvioitu 3 x 3,5 x 0,3 m.

Latomus 12

Koordinaatit: 7206555; 431018

Mahdollinen latomus 12 sijaitsee kivirakassa vajaan metrin latomuksesta 9 etelään. Se on turpeenpeittäjä, pyöreähkö ja vaikuttaa eheältä. Sen pintakiveyksessä on käytetty pieniä kiviä suurempien välissä siten, että pinta on saatu tasaiseksi. Latomuksen rajoja on jokseenkin vaikea erottaa, mutta sen mitoiksi on arvioitu: 2,3 x 2,2 x 0,4 m.

Useiden latomusten kohdalla metallinilmaisoin antoi metallisignaaleja. Osa signaaleista on todennäköisesti peräisin resistentistä metallijätteestä, mutta ottaen huomioon latomusten morfologian ja kohteen yleisen luonteen, on metallisignaalien katsottava tukevan oletusta siitä, että Tahkokangas on rautakautinen kalmisto.

YHTEENVETO

Oulun Tahkokankaalla kartoitettiin rautakaudelle sijoittuva kalmisto, sekä koekuopitettiin latomusten lähialueita asuinpaikan varalta. Koekuopituksessa ei todettu mitään ihmisen toimintaan viittaavaa, joten asuinpaikka ei näin ollen ole sijainnut välittömästi latomusten läheisyydessä. Kartoituksessa Tahkokankaalta kartoitettiin kaiken kaikkiaan 12 latomusta, joita on syytä epäillä rautakautisiksi hautauksiksi. Tahkokankaan kalmisto ajoittunee rannansiirtymiskronologian perusteella vanhemmalle rautakaudelle.

Oulussa 8.2.2011



FM Jari-Matti Kuusela

Kirjallisuusviitteet

MäkiVuoti, Markku 1996. Oulun Kaakkurin Välikankaan kalmisto. Lisensiaatintyö. Oulun yliopisto, Historian laitos, yleinen historia. Oulun yliopisto.

KARTTALUETTELO

1. Oulun Tahkokankaan röykkiökohteen sijoittuminen peruskartalle 3422 05.

2. Tutkimusalueen yleiskartta.

KUVALUETTELO

Aineisto on talletettu Oulun yliopiston arkeologian laboratorioon. Kuvaaja: Jari-Matti Kuusela. Kuvien oikeudet kuuluvat kuvaajalle.

DIGIKUVAT

n.o	pvm	aihe	ilmansuunta
1	20.9.2010	Työkuva, takymetrimittausta	-
2	"	Työkuva, takymetrimittausta	-
3	"	Työkuva, koekuopan kaivuuta	-
4	"	Työkuva, koekuopan kaivuuta	-
5	"	Työkuva, koekuopan kaivuuta alueella 1	-
6	"	Hiililäikkä (luonn.) koekuopasta 117	Luode
7	"	Hiililäikkä (luonn.) koekuopasta 117	Luode
8	"	Koekuopa 117 hiililäikän profiili	Luode
9	"	Koekuopa 117 hiililäikän profiili	Luode
10	21.9.2010	Työkuva, takymetrimittausta	-
11	"	Työkuva, takymetrimittausta	-
12	"	Latomuksen 9 seinärakennetta	Kaakko
13	"	Latomuksen 9 seinärakennetta	Kaakko
14	22.9.2010	Koekuopan 901 länsiprofiili	Länsi
15	"	Koekuopan 901 länsiprofiili	Länsi
16	"	Koekuopan 901 pohjoisprofiili	Pohjoinen
17	"	Koekuopan 901 pohjoisprofiili	Pohjoinen
18	"	Latomus 1	Pohjoinen
19	"	Latomus 1	Pohjoinen
20	"	Latomus 1	Etelä
21	"	Latomus 1	Etelä

n.o	pvm	aihe	ilmansuunta
22	"	Latomus 1	Luode
23	"	Latomus 1	Luode
24	"	Koekuoppa 1169, länsiprofiili	Länsi
25	"	Koekuoppa 1169, länsiprofiili	Länsi
26	"	Koekuoppa 1169, pohjoisprofiili	Pohjoinen
27	"	Koekuoppa 1169, pohjoisprofiili	Pohjoinen
28	"	Latomus 2	Kaakko
29	"	Latomus 2	Kaakko
30	"	Latomus 2	Kaakko
31	"	Latomus 2	Kaakko
32	"	Latomus 3	Kaakko
33	"	Latomus 3	Kaakko
34	"	Latomus 4	Etelä
35	"	Latomus 4	Etelä
36	"	Latomus 4	Itä
37	"	Latomus 4	Itä
38	"	Koekuoppa 1333, pohja	Koillinen
39	"	Koekuoppa 1333, koillisprofiili	Koillinen
40	"	Koekuoppa 1333, koillisprofiili	Koillinen
41	23.9.2010	Koekuoppa 1594, lounaisprofiili	Lounas
42	"	Koekuoppa 1594, lounaisprofiili	Lounas
43	"	Koekuoppa 1537, koillisprofiili	Koillinen
44	"	Koekuoppa 1739, pohja	Pohjoinen
45	"	Koekuoppa 1739, pohja	Pohjoinen
46	"	Koekuoppa 1738, pohja	Pohjoinen
47	"	Koekuoppa 1739, pohjoisprofiili	Pohjoinen
48	"	Koekuoppa 1739, pohjoisprofiili	Pohjoinen
49	"	Koekuoppa 1815, koillisprofiili	Koillinen
50	"	Koekuoppa 1815, koillisprofiili	Koillinen
51	"	Koekuoppa 1815, lounaisprofiili	Lounas
52	"	Koekuoppa 1815, lounaisprofiili	Lounas
53	24.9.2010	Koekuoppa 1939 ,kaakkoisprofiili	Kaakko

n.o	pvm	aihe	suunta
54	"	Koekuoppa1939, kaakkoisprofiili	Kaakko
55	"	Koekuoppa 1943, koillisprofiili	Koillinen
56	"	Koekuoppa 1943, koillisprofiili	Koillinen
57	25.9.2010	Työkuva, latomusten takymetrimittausta	-
58	"	Työkuva, latomusten takymetrimittausta	-
59	"	Työkuva, latomusten takymetrimittausta	-
60	27.9.2010	Koekuoppa 2080, itäprofiili	Itä
61	"	Koekuoppa 2080, itäprofiili	Itä
62	"	Koekuoppa 2940, lounaisprofiili	Lounas
63	"	Koekuoppa 2940, lounaisprofiili	Lounas
64	"	Koekuoppa 2944, lounaisprofiili	Lounas
65	"	Koekuoppa 2944, lounaisprofiili	Lounas
66	"	Koekuoppa 2962, pohjoisprofiili	Pohjoinen
67	"	Koekuoppa 2962, pohjoisprofiili	Pohjoinen
68	"	Koekuoppa 2985, eteläprofiili	Etelä
69	"	Koekuoppa 2985, eteläprofiili	Etelä
70	28.9.2010	Alue I, koekuopat maisemoitu	Luode
71	"	Alue I, koekuopat maisemoitu	Luode
72	"	Latomus 5	Länsi
73	"	Latomus 5	Länsi
74	"	Latomus 6	Lounas
75	"	Latomus 6	Lounas
76	"	Latomus 7	Lounas
77	"	Latomus 7	Lounas
78	"	Latomus 8	Lounas
79	"	Latomus 8	Lounas
80	"	Latomus 9	Lounas
81	"	Latomus 9	Lounas
82	"	Latomus 9	Koillinen
83	"	Latomus 9	Koillinen
84	"	Latomus 9, etelärakenne	Luode
85	"	Latomus 9, etelärakenne	Luode

n.o	pvm	aihe	suunta
86	"	Latomus 10	Lounas
87	"	Latomus 10	Lounas
88	"	Latomus 12	Itä
89	"	Latomus 12	Itä
90	"	Latomus 11	Itä
91	"	Latomus 11	Itä
92	"	Työkuva, aluetta 2 tutkitaan	-
93	"	Koekuoppa 3031, eteläprofiili	Etelä
94	"	Koekuoppa 3031, eteläprofiili	Etelä
95	"	Koekuoppa 3221, länsiprofiili	Länsi
96	"	Koekuoppa 3221, länsiprofiili	Länsi
97	"	Koekuoppa 3251, pohjoisprofiili	Pohjoinen
98	"	Koekuoppa 3251, pohjoisprofiili	Pohjoinen
99	"	Koekuoppa 3263, itäprofiili	Itä
100	"	Koekuoppa 3263, itäprofiili	Itä
101	"	Koekuoppa 3255, pohjoisprofiili	Pohjoinen
102	"	Koekuoppa 3255, pohjoisprofiili	Pohjoinen
103	29.9.2010	Työkuva, takymetrimittausta	-
104	"	Koekuoppa 3385, eteläprofiili	Etelä
105	"	Koekuoppa 3385, eteläprofiili	Etelä
106	"	Koekuoppa 3260, itäprofiili	Itä
107	"	Koekuoppa 3260, itäprofiili	Itä
108	"	Koekuoppa 3260, pohjoisprofiili	Pohjoinen
109	"	Koekuoppa 3260, pohjoisprofiili	Pohjoinen
110	30.9.2010	Koekuoppa 3736, länsiprofiili	Länsi
111	"	Koekuoppa 3736, länsiprofiili	Länsi
112	"	Koekuoppa 3268, itäprofiili	Itä
113	"	Koekuoppa 3268, itäprofiili	Itä
114	"	Koekuoppa 3715, koillisprofiili	Koillinen
115	"	Koekuoppa 3715, koillisprofiili	Koillinen
116	"	Koekuoppa 3715, lounaisprofiili	Lounas
117	"	Koekuoppa 3715, lounaisprofiili	Lounas
118	"	Koekuoppa 3738, lounaisprofiili	Lounas
119	"	Koekuoppa 3738, lounaisprofiili	Lounas
120	"	Koekuoppa 3742, pohjoisprofiili	Pohjoinen
121	"	Koekuoppa 3742, pohjoisprofiili	Pohjoinen
122	"	Koekuoppa 3752, koillisprofiili	Koillinen

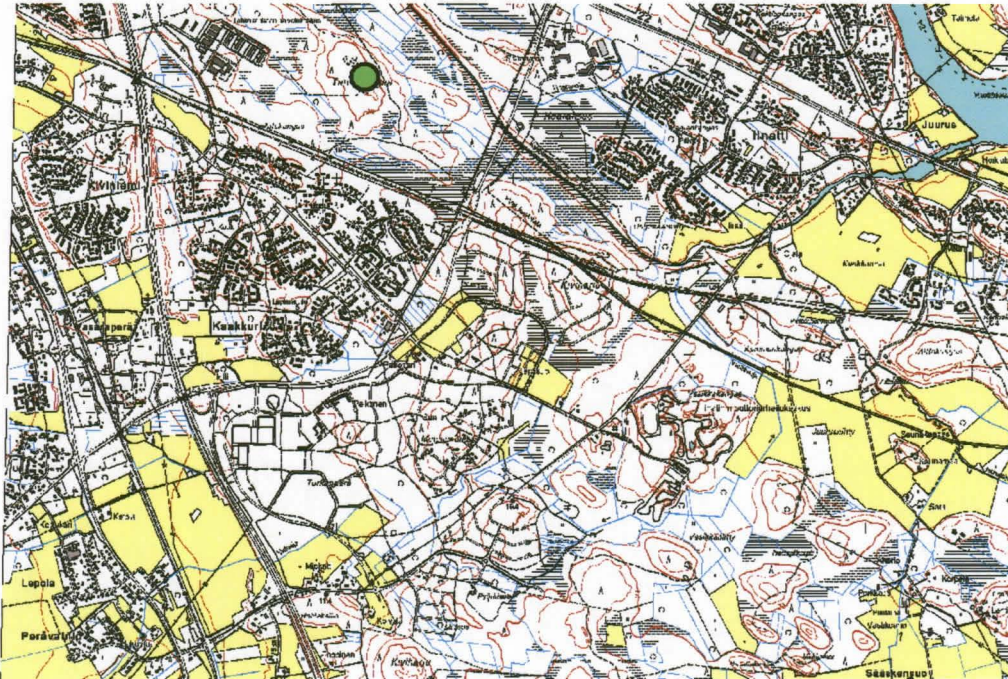
n.o	pvm	aihe	suunta
123	30.9.2010	Koekuoppa 3752, koillisprofiili	Koillinen
124	"	Koekuoppa 3748, luoteisprofiili	Luode
125	"	Koekuoppa 3748, luoteisprofiili	Luode
126	"	Koekuoppa 3744, kaakkoprofiili	Kaakko
127	"	Koekuoppa 3744, kaakkoprofiili	Kaakko
128	"	Alue 2, koekuopat maisemoitu	Koillinen
129	"	Alue2, koekuopat maisemoitu	Pohjoinen

MUSTAVALKOKUVAT

Oulun yliopiston arkeologian laboratorio. Negatiivikansio 9 sivut 93-94, ruutu 1.

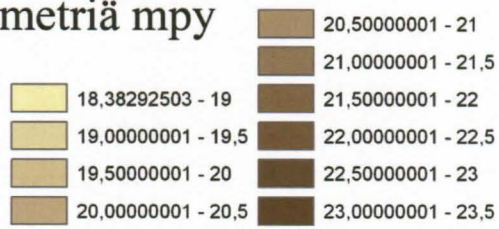
n.o	pvm	aihe	ilmansuunta
1	28.9.10	Alue 1, koekuopat maisemoitu	Luode
2	"	Latomus 5	Länsi
3	"	Latomus 6	Lounas
4	"	Latomus 7	Lounas
5	"	Latomus 8	Lounas
6	"	Latomus 9	Lounas
7	"	Latomus 10	Lounas
8	"	Latomus 12	Itä
9	"	Latomus 11	Itä
10	"	Latomus 1	Etelä
11	"	Latomus 4	Länsi
12	"	Latomus 2	Etelä
13	"	Latomus 3	Etelä
14	"	Työkuva	-
15	"	Koekuoppa 3255, rapautuneita (palaneita?) kiviä	Itä
16	29.9.10	Työkuva, takymetrimittausta	-
17	"	Työkuva	-
18	"	Koekuoppa 3385, turpeenalainen palokerros	etelä
19	30.9.10	Koekuoppa 3268, turpeenalainen palokerros	Itä
20	"	Koekuoppa 3268, palaneita kiviä	Itä
21	"	Koekuoppa 3268, palaneita kiviä	Itä
22	"	Koekuoppa 3744, turpeenalainen palokerros	Pohjoinen
23	"	Koekuoppa 3752, turpeenalainen palokerros	Koillinen
24	"	Alue 2, koekuopat maisemoitu	Koillinen
25	"	Alue, 2 koekuopat maisemoitu	Pohjoinen
26	"	Ryhmäkuva	-

KARTAT

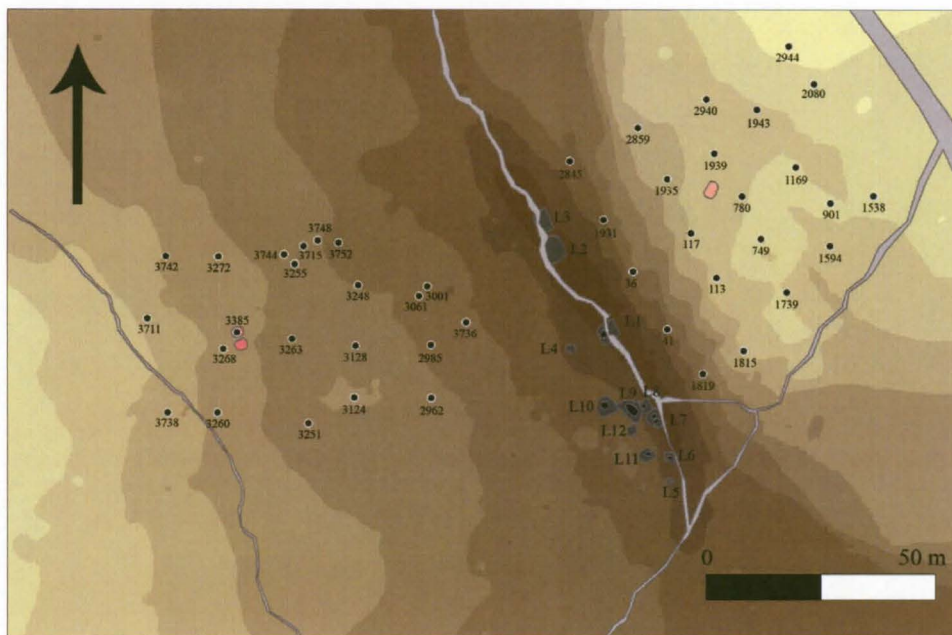


1. Oulun Tahkokankaan röykkiökohteiden sijoittuminen peruskartalle 3422 05.
Karttapohja (c) Maanmittauslaitos.

metriä mpy



- = koekuoppa
- = hiekanottokuoppa
- = painanne



2. Tutkimusalueen yleiskartta.

KUVAT



Kuva 1. Työkuva. Latomuksen 9 dokumentointia takymetrillä. Kuva: Jari-Matti Kuusela.



Kuva 2. Latomus 1, kuvattu pohjoiseen. Kuva: Jari-Matti Kuusela



Kuva 3. Latomus 2. Kuvattu kaakkoon. Kuva: Jari-Matti Kuusela



Kuva 4. Latomus 3. Kuvattu kaakkoon. Kuva: Jari-Matti Kuusela



Kuva 5. Latomus 9:n kuopan ladottua seinämää. Kuva: Jari-Matti Kuusela.