

TARKASTUSKERTOMUS 8.10.2010

HÄMEENLINNA Kalliokorpi

N 6775744

E 3276098

Z 145-150

P: 3327709

I: 6778588

K: 145-150 m

Tila: 109-480-0001-0015

Omistaja: Toivo Ahlajärvi, os. Ahlajärventie 659 37800 Toijala

Tarkastuksen aihe

Pirkanmaan-Satakunnan maanmittauslaitoksen edustaja Tuomo Lusa otti yhteyttä 24.5.2010 sähköpostitse allekirjoittaneeseen ja ilmoitti, että heidän kartoittajansa oli kevään maastokartoituksessa havainnut kohteen, josta he eivät löydä tietoja karttapalvelustaan. Kartoittaja Tero Rantasen mukaan ”Kalliokorven mäen päällä on useita kymmeniä hautaraunioita ja saattaa olla vanha linnamäki”.

Lusan lähettämien paikkatietojen perusteella kävin paikalla suorittamassa maastotarkastuksen 8.10.2010.

Havainnot

Sää tarkastushetkellä oli loppukesäinen pilvipouta ja näkyvyys maastossa hyvä.

Kalliokorpi sijaitsee nyky-Hämeenlinnassa, entisen Kalvolan Ahlajärvellä, noin 11 km lounaaseen Toijalan kirkosta, metsämaastossa, jossa ei aivan lähetyvillä ole asutusta. Itse Kalliokorpi on laaja, noin 500 m x 200 m kokoinen metsäinen mäki, jota ympäröi kuusivaltainen metsäalue sekä joitain vanhoja niittytilkkuja. Mäen ympärillä maasto on suomaista. Kalliokorven halki kulkee lounas-koillis-suuntaisesti Kylmäkosken ja Hämeenlinnan välinen raja.

Kalliokorvelle johtaa sen kaakkoispuolelta metsäautotie (Kalliokorventie), josta erkanee itse mäen päälle nouseva traktoriura. Traktoriura kulkee kuusivaltaisen talousmetsän halki nousten loivasti lounaaseen. Tiheän kuusimetsän aluskasvillisuus on vähäistä ja maa sammaleen peitossa, joten noin 100 metriä traktoriuran alusta rinnemaastossa voi havaita kiviröykkiöitä siellä täällä. Tarkastuksen aikana röykkiöiden tarkkaa määrää ei laskettu, mutta kaikkiaan niitä on noin 1,5 hehtaarin alueella vajaat 100. Röykkiöiden

vaihtelee pienempien ollessa halkaisijoiltaan noin 1 m ja suurimpien 3-4 metriä, korkeuksien vaihdellessa 0,5 – 1,5 metrin välillä. Kaikki röykkiöt on tehty kivistä ja sammaloituneita.

Niiden lisäksi alueella on kaksi isoa, suorakaiteen muotoista kellarikuoppaa, joiden mitat ovat 4 x 2 x 1 metriä. Kellarikuopista toinen sijaitsee alueen etelälaidassa traktoriuran läheisyydessä, toinen ylhäällä röykkiöalueen koilliskulmassa (lähellä kohteen koordinaattipistettä).

Mäen laella röykkiöalue näyttää rajautuvan melko tarkasti kunnanrajan mukaan siten, että Kylmäkosken puolella on vain muutama röykkiö aivan rajan tuntumassa. Kylmäkosken puolella puusto on harvaa siemenpuuasentoon hakattua männikköä jossa on suhteellisen vähän nuorta puustoa. Maasto on kivikkoisempaa. Hämeenlinnan puolella kasvaa tiheä metsikkö joka röykkiöalueella näyttää noin 80-vuotiaalta istutuskuusikolta (oma kuvio). Rakenteiden päällä ei kasva kuusia, sen sijaan joiden röykkiöiden sekä kellarikuoppien reunoilla kasvaa. Röykkiöalueella maastossa on - luonnollisesti – vähän kiviä, alue erottuu sen suhteen selvästi ympäröivästä metsämaasta. Vanhoja oja ei röykkiöalueella näkynyt, kuten ei myöskään rakennusten sijoja.

Arviot

Sijaintinsa, röykkiöiden rakenteiden sekä kellarikuoppien perusteella kyseessä on vanha kaskialue.

Alueen ikää on vaikea arvioida, mutta kuusimetsän sekä maan sammaloitumisen perusteella alue 1900-luvun alkupuolelta tai vanhempi. Näin ollen se on muinaismuistolain (295/63) rauhoittama historiallisen ajan kohde.

Kohteen tarkemman koon, rakenteen ja säilyneisyyden arvioimiseksi tarvitaan kuitenkin tarkempia tutkimuksia sekä dokumentointia.

Hämeenlinnassa 12.10.2010



Olli Soinen
Tutkija
Museovirasto

Liitteet: 2 karttaa



Kuva 1. Röykkiö traktoriuran varressa alueen alareunassa. Takana näkyy lisää röykkiöitä. Kuva O. Soininen,/Mv. SE



Kuva 2. Röykkiötä alueen yläosassa. Kuva O.Soininen/Mv. E



Kuva 3. Röykkiötä alueen koilliskulmassa, takana näkyy kuntien välinen raja metsänrajana. Kuva O.Soininen/Mv. SE



Kuva 4. Röykkiöiden keskellä oleva kellarikuoppa. Kuva O.Soininen/Mv. SE

Kohde merkitty punaisella pisteellä

Liite O.Soinisen tarkastuskertomukseen 2010



MK: 1:25 000

Taustakartan copyright Maanmittauslaitos 2008.
Aineiston kopiointi ilman Maanmittauslaitoksen lupaa on kielletty.

Rakennusperintö rekisteri

- Rakennukset (pisteet)
- ▨ Rakennuskohteet (alueet)

Vedenalaislöytöjen rekisteri

- ◆ Muinaisjäännökset
- ◆ Muut vedenalaiskohteet

Muinaisjäännökset rekisteri

- Muinaisjäännökset (pisteet)
- Alakohteet
- Irtolöytö
- Luonnonmuodostuma
- Mahdollinen muinaisjäännös
- ▨ Kiinteät muinaisjäännökset (alueet)

Muinaisjäännösten hoitorekisteri

- ▲ Mj-hoitorekisteri kohteet

RKY1993

- RKY1993 (pisteet)
- RKY1993 (viivat)
- ▨ RKY1993 (alueet)

RKY2000

- RKY2000 (pisteet)
- RKY2000 (viivat)
- ▨ RKY2000 (alueet)

Maailmanperintökohteet

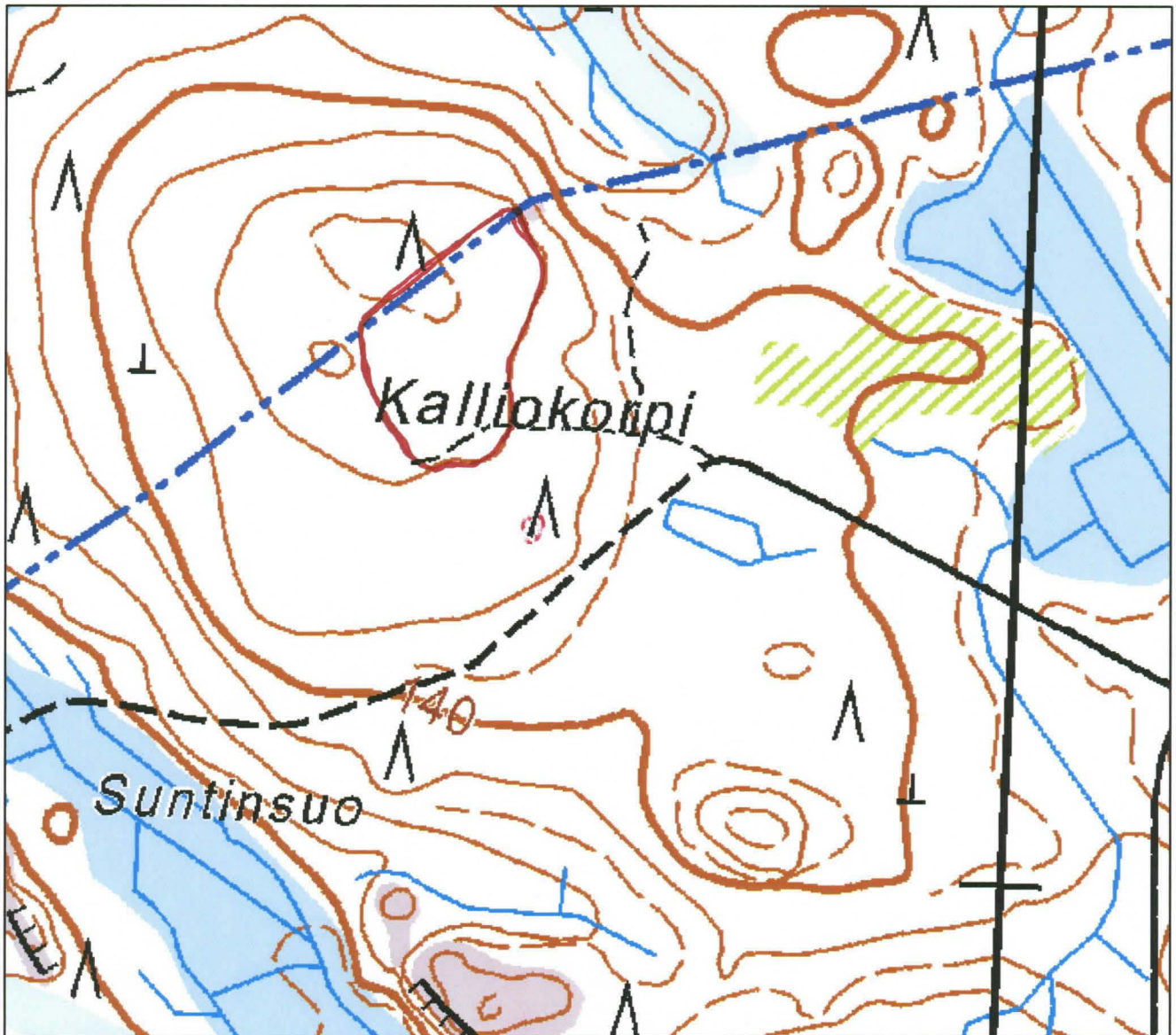
- Mp-kohteet (pisteet)
- ▨ Mp-kohteet (alueet)

Kuntarajat

- ▭ Kuntarajat

Alue rajattu punaisella

Liite O.Soinisen tarkastuskertomukseen 2010



MK: 1:5 000

Taustakartan copyright Maanmittauslaitos 2008.
Aineiston kopiointi ilman Maanmittauslaitoksen lupaa on kielletty.

Rakennusperintö rekisteri

- Rakennukset (pisteet)
- Rakennuskohteet (alueet)

Vedenalaislöytöjen rekisteri

- Muinaisjäännökset
- Muut vedenalaiskohteet

Muinaisjäännosrekisteri

- Muinaisjäännökset (pisteet)
- Alakohteet
- Irtolöytö
- Luonnonmuodostuma
- Mahdollinen muinaisjäännos
- Kiinteät muinaisjäännökset (alueet)

Muinaisjäännostien hoitorekisteri

- Mj-hoitorekisteri kohteet

RKY1993

- RKY1993 (pisteet)
- RKY1993 (viivat)
- RKY1993 (alueet)

RKY2000

- RKY2000 (pisteet)
- RKY2000 (viivat)
- RKY2000 (alueet)

Maailmanperintökohteet

- Mp-kohteet (pisteet)
- Mp-kohteet (alueet)

Kuntarajat

- Kuntarajat