

28.1.2011

76/24.5.2011

PORVOO Anttila Muuntoasema 1

Kivirakennelman koekaivaus



MUSEOVIRASTO

Arkeologian osasto, koekaivausryhmä II

Simo Vanhatalo 2010

KAIVAUSKERTOMUS

Kohteen nimi: Porvoo Anttila Muuntoasema 1
 Muinaisjäännöslaji: ajoittamaton kivirakennelma
 Muinaisjäännösrekisterinumero: 1000014555
 Inventointinumero: -

Lääni: Länsi-Suomen lääni
 Kunta, kunnanumero: Porvoo, 638
 Kylä, kylännumero: Anttila (Andersböle), 401
 Tila, rek.no: Anttilan Muuntoasema, 1:71
 Kiinteistötunnus: 638 401 0001 0071
 Maanomistaja: Fingrid Oyj
 Osoite: PL 530, 00101 Helsinki
 Gt-kartta: Etelä-Suomi
 Peruskartta: 204311 Nickby, pain. 1991
 TM35-karttalehtijako: L4321C

Yhtenäiskoordinaatit: P: 6697289 (kivirakennelman keskikohta)
 I: 3410152
 Z_{N60}: 56

ETRS-TM35FIN-koordinaatit: N: 6694478 (kivirakennelman keskikohta)
 E: 410019
 Z_{N2000}: 56.25

Paikannusmenetelmä: Garmin III P-satelliittipaikannin (tarkkuus $\pm 3\text{ m}$)

Rahoittaja: Fingrid Oyj (Sami Kuitunen), PL 530, 00101 Helsinki
 Tutkimuskustannukset: 9980 e (Mv:n projektikoodi 316314)
 Tutkimusaika ja -tapa: 17.–28.5.2010, koekaivaus, tasokaivaus
 Tutkimusala / kaivausala: 50 m² / 30 m²
 Kaivauksenjohtaja: Simo Vanhatalo HuK
 Piirtäjä: Tuija Väisänen HuK
 Kaivajat: 2, Anni-Helena Ruotsala fil.yo ja Mikko Suha FM

Kaivauslöydöt: -
 C14-ajoitukset: -
 Valokuvat: F. 145912: 1–16, kuvat 1–22, luettelo s. 7, 6 kuvataulua, s. 14–19
 Digikuvat: DG. 1178: 1–37, luettelo s. 8, 2 kuvataulua, s. 20–26
 Diat: -
 Gt-karttaote: GT Etelä-Suomi, mk 1:250 000, pain. 2010, A4, s. 9
 Peruskarttaote: 204311 Nickby, mk 1:20 000, pain. 1991, A4, s. 10
 Kartat: Yleiskartta 1:200, A4, s. 11
 Tasokartta, taso 1, 1:25, A3, s. 12
 Tasokartta, taso 2, 1:25, A3, s. 13

Aikaisemmat kaivaukset: -
 inventoinnit: Wesa Pertola 2007, Estlink 2-sähkösiirtoyhteyden Suomen maa-
 osuuden inventointi 1.10.–26.10. 2007
 tarkastukset: -
 muut tiedot: Museoviraston kirjeet: 507/304/2009 23.11.2009 lausuntopyyntö/
 kustannusarvio, 180/304/2010 20.5.2010 arkeologisten tutkimusten
 lopetusilmoitus

Aikaisemmat löydöt: -
 Lähistön muinaisjäännökset: -
 Lähistön löydöt: -

TUTKIMUSPERUSTE

Porvoon Anttilan Muuntoasema 1:n ympäristössä oleva rökkiö tutkittiin, koska Fingrid Oyj suunnitelli muuntoaseman laajentamista Estlink 2 -sähkönsiirtoyhteyden toteuttamiseksi. Arkeologi Wesa Perttola inventoi suunnitellun sähkölinjan ja siihen liittyvät alueet syksyllä 2009. Inventoinnissa löytyi Anttilan muuntoasema 1:n laajennusalueelta kivirökkiö (muinaisjäännösrekisterin numero 1000014555). Tutkimusten tavoitteena oli dokumentoida rökkiön rakenne sekä selvittää kivirakenteen käyttötarkoitus ja ajoitus.

KOHTEEN SIJAINTI JA KUVAUS

Tutkittava kohde sijaitsi 6.36 kilometriä itään Sipoon uudesta kirkosta, Porvooseen johtavan Kuninkaantien varrella, Götstenen-nimisen rajakiven itäpuolella olevalla kallioharjanteen korkeimmalla kohdalla. Kohde sijaitsi laajasta aidatusta muuntoasema-alueesta noin 150 metriä länsilounaaseen. Rökkiön ympäristö oli loivasti etelään viettävää kallioista ja paikoin kivikkoista mäntymetsää. Soikeahkon rökkiön mitat olivat 5 x 4 x 0.5 metriä ja se oli osittain sammalen ja jäkälän peittämä. Rökkiön keskellä oli pystyyn asetettu litteähkö kivi, joka oli tuettu pienemmillä kivillä (ks. kuvat 12–14, 17–20 ja digikuvat 15–16, 20–22, 27–33). Siinä ei näkynyt mitään hakkaamalla tehtyjä merkintöjä. Rökkiön eteläosassa oli kulmikkaampi pitkänomianen pystykivi (ks. kuvat 14–16, 20–22 ja digikuvat 23–25, 27–29, 34–37). Nämä kaksi pystykiveä voivat olla asetettu tiettyyn suuntaan. Rökkiön eteläreunassa oli pienempiä kiviasetelmia. Kivien koko vaihteli 20–60 cm:in, jotkut kivistä olivat särkikkäitä. Rökkiö oli säilynyt hyvin kasassa, ainoastaan sen länsipuolella oli muutamia yksittäisiä kiviä.

KAIVAUSMENETELMÄT

Rökkiön tutkiminen aloitettiin turpeenpoistolla, jonka jälkeen laadittiin etelä-pohjoissuuntainen koordinaatisto rökkiön dokumentointia varten. Turpeen ja jäkälän poiston jälkeen rökkiö dokumentoitiin valokuvaamalla, piirtämällä ja vaaitsemalla (ks. tasokartta). Ensimmäisen kivikerroksen poistamisen jälkeen jatkettiin toisen kivikerroksen esiin kaivamista. Kivien välissä ja kallionkoloissa oli tiheä puiden juuristo, joka häytti kaivamista. Toinen kivikerros oli pääosin kallionpinnassa, rökkiön kaakkoisosan kiveys oli osittain kallionkoloissa ulottuen vielä kolmanteen kerrokseen asti.

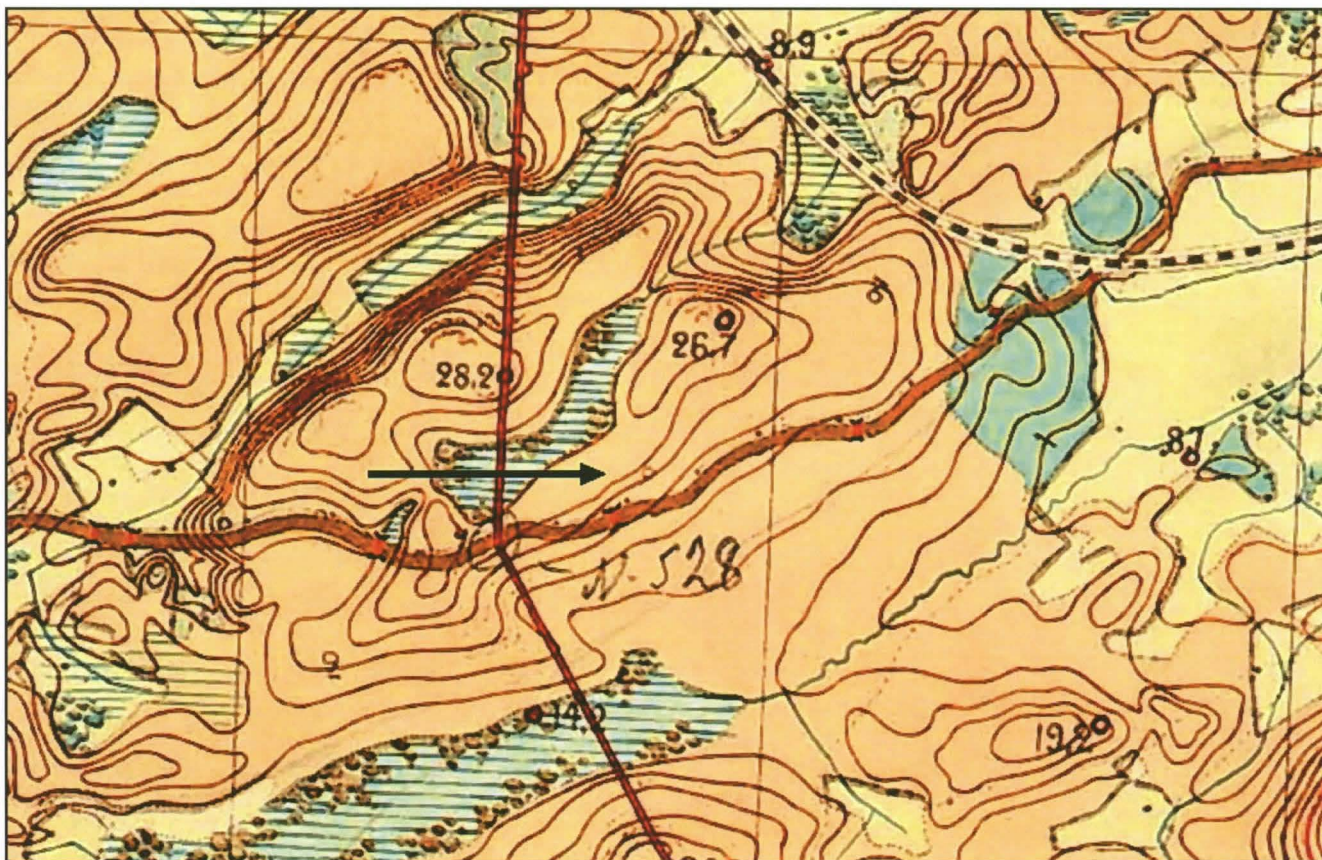
Rökkiön tasot 1 ja 2 piirrettiin mittakaavaan 1:25. Hiiltä tai muuta orgaanista ainesta ei ollut C14-ajoitusta varten. Lähistön maasto ja kaikki mahdolliset avoimet maanpinnat tarkastettiin. Rökkiön keskikohta paikannettiin Garmin IIIP GPS-laitteella ja kallioharjanteen reunat merkittiin yleiskarttaan, jonka mittakaava on 1:200. Kiintopiste siirrettiin Kuninkaantien 1347 kohdalla olevasta kiintopisteestä 821178 (P: 6697700, I: 3411085), 24.2 m mpy N₆₀ (24.418 m mpy N₂₀₀₀). Kaivausten lopuksi vain keskuskivi jätettiin paikoilleen eikä rökkiötä tarvinnut ennallistaa tutkimusten aloitusmuistion mukaisesti.

KAIVAUSHAVAINNOT

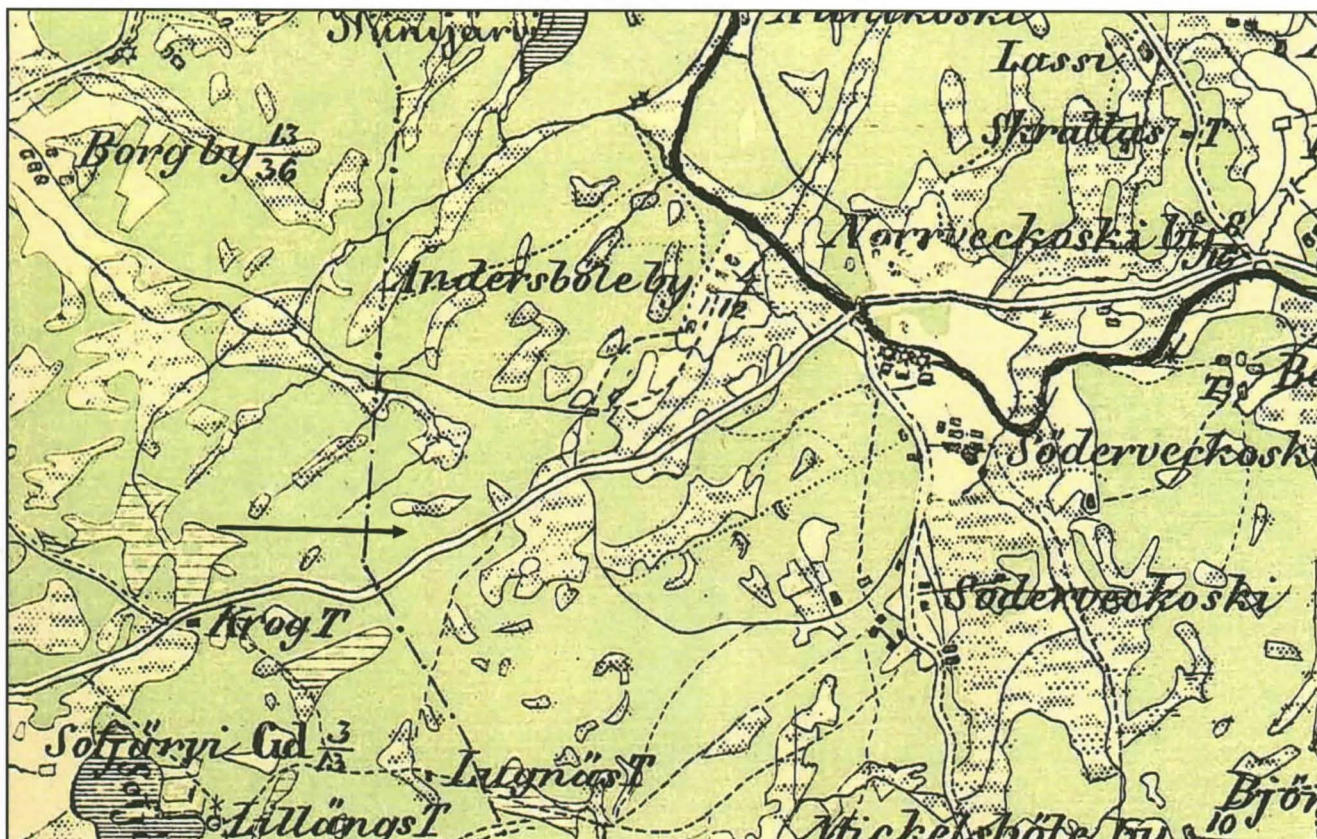
Turpeen ja jäkälien poiston jälkeen röykkiön muoto ja koko erottui selvästi. Kivet oli röykkiön pohjoisosassa kasattu pystykiven ympärille ja röykkiön eteläosassa oli myös selkeähkö kiviladelmä. Mitään hautaröykkiöön viittaavia kivikehiä ei havaittu. Toisessa kivikerroksessa kivet olivat edelleen selkeästi aseteltuja, mutta vain röykkiön luoteisosassa, pystykiven ympäristössä. Kaakkoisosassa kivet olivat tasaisesti kalliokolossa ilman erityistä muodostelmaa. Kivien välissä oli runsas mäntyjen juuriverkosto ja lähes mustaa kosteaa multaa. Kallionkoloissa multakerros oli paksumpi kuin kallion pinnalla. Palamisen tai lämpörapautumisen merkkejä ei kivissä ollut.

Röykkiön kiveyksen vähäisten rakenteiden, kaivaushavaintojen ja löydöttömyyden perusteella todettiin, ettei kyseinen rakennelma ole esihistoriallinen hautaröykkiö. Pystykivet ja pienet kiviasetelmat viittaavat johonkin kartoitus- tai rajamerkkiin. Rakennelma ajoittuu todennäköisesti historialliselle ajalle ja saattaa liittyä lähistöllä, Sipoon ja Porvoon rajalla ja Kuninkaantien varressa olevaan siirtolohkareeseen, Götstenin rajakiveen tai Anttilan (Andersböle) ja Ali-Veckkosken (Söderveckoski) kylien rajalinjaan.

KOHDE VANHOILLA KARTOILLA



Tutkitun röykkiön läheisyydessä on senaatinkartassa ympyrä, joka tarkoittaa korkeus- tai muuta apupistettä. Tämän kartan ympyrä on noin 30 metrin päässä tutkitusta röykkiöstä. Götstenin rajakivi on ympyröity ja merkitty numerolla 528. Ote senaatinkartasta VIII:32, v. 1872/1882 (<http://diginarc.fi/digi/view.ka?kuid=1162165>)



Kalmbergin kartassa näkyy vuodelta 1855 Kuninkaantie ja Sipoon raja, mutta Götstenin rajakiviä ei ole merkitty. Ote Kalmbergin kartasta R.VI. lehti 6. (https://jyx.jyu.fi/dspace/bitstream/handle/123456789/6833/URN_NBN_fi_jyu-2007837.pdf).



Pitäjäntkartassa v. 1841 röykkiön lähellä näkyy Anttilan (Andersböle) ja Ali-Vekkosken (Söderveckoski) kylien rajalinja. (<http://digi.narc.fi/digi/view.ka?kuid=813800>).

YHTEENVETO

Porvoo Anttila Muuntoasema 1:n röykkiön koekaivauksissa todettiin, ettei kohde ole hautaröykkiö, vaan todennäköisesti kartoituksiin ja maa-alueiden rajoihin liittyvä, rajalinjoja osoittava apuraken-
nelma, varsinainen rajapyykki ei se ole.

Koekaivausten perusteella Museovirasto totesi, ettei esitettyjen suunnitelmien mukaiselle rakentami-
selle ole muinaismuistolain (295/1963) asettamaa estettä.



Simo Vanhatalo, HuK

Helsinki 28.10.2010

VALOKUVALUETTELO

Porvoo Anttila Muuntoasema 1
kuvaaja: Simo Vanhatalo
negatiivikoko: 6 x 6

- Kuva 1 / F. 145912:1 Røykkiön ympäristön kallioharjanne, kuvattu länsilounaasta.
- Kuva 3 / F. 145912:2 Røykkiön ympäristön kallioharjanne, kuvattu lännestä.
- Kuva 4 / F. 145912:3 Røykkiön ympäristön kallioharjanne, kuvattu länsiluoteesta.
- Kuva 4 / F. 145912:4 Røykkiö ennen puhdistusta, kuvattu eteläkaakosta.
- Kuva 5 / F. 145912:5 Røykkiö ennen puhdistusta, kuvattu itäluoteesta.
- Kuva 6 / F. 145912:6 Røykkiö ennen puhdistusta, kuvattu länsilounaasta.
- Kuva 7 / F. 145912:7 Røykkiö ennen puhdistusta, kuvattu lounaasta.
- Kuva 8 / F. 145912:8 Røykkiö puhdistettuna, kuvattu etelästä.
- Kuva 9 / F. 145912:9 Røykkiö puhdistettuna, kuvattu kaakosta.
- Kuva 10 / F. 145912:10 Røykkiö puhdistettuna, kuvattu itäkoillisesta.
- Kuva 11 / F. 145912:11 Røykkiön eteläosa, kuvattu kaakosta.
- Kuva 12 / F. 145912:12 Røykkiön pohjoinen pystykivi, kuvattu koillisesta.
- Kuva 13 / F. 145912:13 Røykkiön eteläpuolinen kiveys, taso 2, kuvattu kaakosta.
- Kuva 14 / F. 145912:14 Røykkiön eteläosa, taso 2 ja taustalla pohjoinen pystykivi tasossa 3, kuvattu kaakosta.
- Kuva 15 / F. 145912:15 Røykkiön eteläosan pystykivi, taso 2, kuvattu pohjoiskoillisesta.
- Kuva 16 / F. 145912:16 Røykkiön eteläosan pystykivi, taso 2, kuvattu lännestä.
- Kuva 17 / F. 145912:17 Pohjoinen pystykivi, taso 3, kuvattu lännestä.
- Kuva 18 / F. 145912:18 Pohjoinen pystykivi ja sitä tukeva kivi, kuvattu idästä.
- Kuva 19 / F. 145912:19 Pohjoinen pystykivi, taso 3, kuvattu lännestä.
- Kuva 20 / F. 145912:20 Eteläinen pystykivi ja sitä tukevat kivet, taso 3, kuvattu eteläkaakosta.
- Kuva 21 / F. 145912:21 Eteläinen pystykivi ja sitä tukevat kivet, taso 3, kuvattu idästä.
- Kuva 22 / F. 145912:22 Eteläinen pystykivi ja sitä tukevat kivet, taso 3, kuvattu länsiluoteesta.

DIGIKUVALUETTELO

Porvoo Anttila Muuntoasema 1
kuvaaja: Simo Vanhatalo

- Digikuva 1 / DG. 1178:1 Røykkiön ympäristöä, kuvattu luoteesta.
- Digikuva 2 / DG. 1178:2 Røykkiön ympäristön isoja kiviä, kuvattu pohjoisluoteesta.
- Digikuva 3 / DG. 1178:3 Røykkiö ennen puhdistusta, kuvattu lounaasta.
- Digikuva 4 / DG. 1178:4 Røykkiö ennen puhdistusta, kuvattu lounaasta.
- Digikuva 5 / DG. 1178:5 Røykkiö ennen puhdistusta, kuvattu länsilounaasta.
- Digikuva 6 / DG. 1178:6 Røykkiö ennen puhdistusta, kuvattu koillisesta.
- Digikuva 7 / DG. 1178:7 Røykkiö ennen puhdistusta, kuvattu kaakosta.
- Digikuva 8 / DG. 1178:8 Røykkiön eteläpuolinen pieni kivirakenne ennen puhdistusta.
- Digikuva 9 / DG. 1178:9 Mikko Suha ja Anni-Helena Ruotsala puhdistavat røykkiötä.
- Digikuva 10 / DG. 1178:10 Mikko Suha puhdistamassa røykkiötä.
- Digikuva 11 / DG. 1178:11 Røykkiö puhdistettuna, kuvattu länsiluoteesta.
- Digikuva 12 / DG. 1178:12 Røykkiö puhdistettuna, kuvattu etelälounaasta.
- Digikuva 13 / DG. 1178:13 Røykkiö puhdistettuna, kuvattu itäkoillisesta.
- Digikuva 14 / DG. 1178:14 Røykkiö puhdistettuna, kuvattu kaakosta.
- Digikuva 15 / DG. 1178:15 Røykkiön pohjoisosa puhdistettuna, kuvattu itäkoillisesta.
- Digikuva 16 / DG. 1178:16 Røykkiön pohjoisosa puhdistettuna, kuvattu itäkaakosta.
- Digikuva 17 / DG. 1178:17 Røykkiön eteläiosa puhdistettuna, kuvattu kaakosta.
- Digikuva 18 / DG. 1178:18 Røykkiön eteläpuolinen pieni rakenne puhdistettuna, kuvattu ylhäältä.
- Digikuva 19 / DG. 1178:19 Kallion reuna røykkiön länsipuolella puhdistettuna, kuvattu kaakosta.
- Digikuva 20 / DG. 1178:20 Røykkiön pohjoisosa, taso 2, kuvattu lännestä.
- Digikuva 21 / DG. 1178:21 Røykkiön pohjoisosa, taso 2, kuvattu pohjoiskoillisesta.
- Digikuva 22 / DG. 1178:22 Røykkiön pohjoisosa, taso 2, kuvattu kaakosta.
- Digikuva 23 / DG. 1178:23 Røykkiön eteläosa, taso 2, kuvattu itäkoillisesta.
- Digikuva 24 / DG. 1178:24 Røykkiön eteläosa, taso 2, kuvattu pohjoiskoillisesta.
- Digikuva 25 / DG. 1178:25 Røykkiön eteläosan pystykivi, taso 2, kuvattu länsiluoteesta.
- Digikuva 26 / DG. 1178:26 Røykkiön eteläpuolinen pieni kivirakenne, taso 2, kuvattu koillisesta.

- Digikuva 27 / DG. 1178:27 Røykkiön pohjoinen pystykivi tasossa 2, eteläinen pystykivi tasossa 1, kuvattu etelästä.
- Digikuva 28 / DG. 1178:28 Røykkiön pystykivet, taso 3, kuvattu etelästä.
- Digikuva 29 / DG. 1178:29 Røykkiön pystykivet, taso 3, kuvattu länsiluoteesta.
- Digikuva 30 / DG. 1178:30 Pohjoinen pystykivi, taso 3, kuvattu lännestä.
- Digikuva 31 / DG. 1178:31 Pohjoinen pystykivi, taso 3, kuvattu kaakosta.
- Digikuva 32 / DG. 1178:32 Pohjoinen pystykivi, taso 3, kuvattu lännestä.
- Digikuva 33 / DG. 1178:33 Pohjoinen pystykivi, taso 3, kuvattu eteläkaakosta.
- Digikuva 34 / DG. 1178:34 Eteläinen pystykivi, taso 3, kuvattu pohjoisluoteesta.
- Digikuva 35 / DG. 1178:35 Eteläinen pystykivi, taso 3, kuvattu luoteesta.
- Digikuva 36 / DG. 1178:36 Eteläinen pystykivi, taso 3, kuvattu kaakosta.
- Digikuva 37 / DG. 1178:37 Eteläinen pystykivi, taso 3, kuvattu kaakosta.

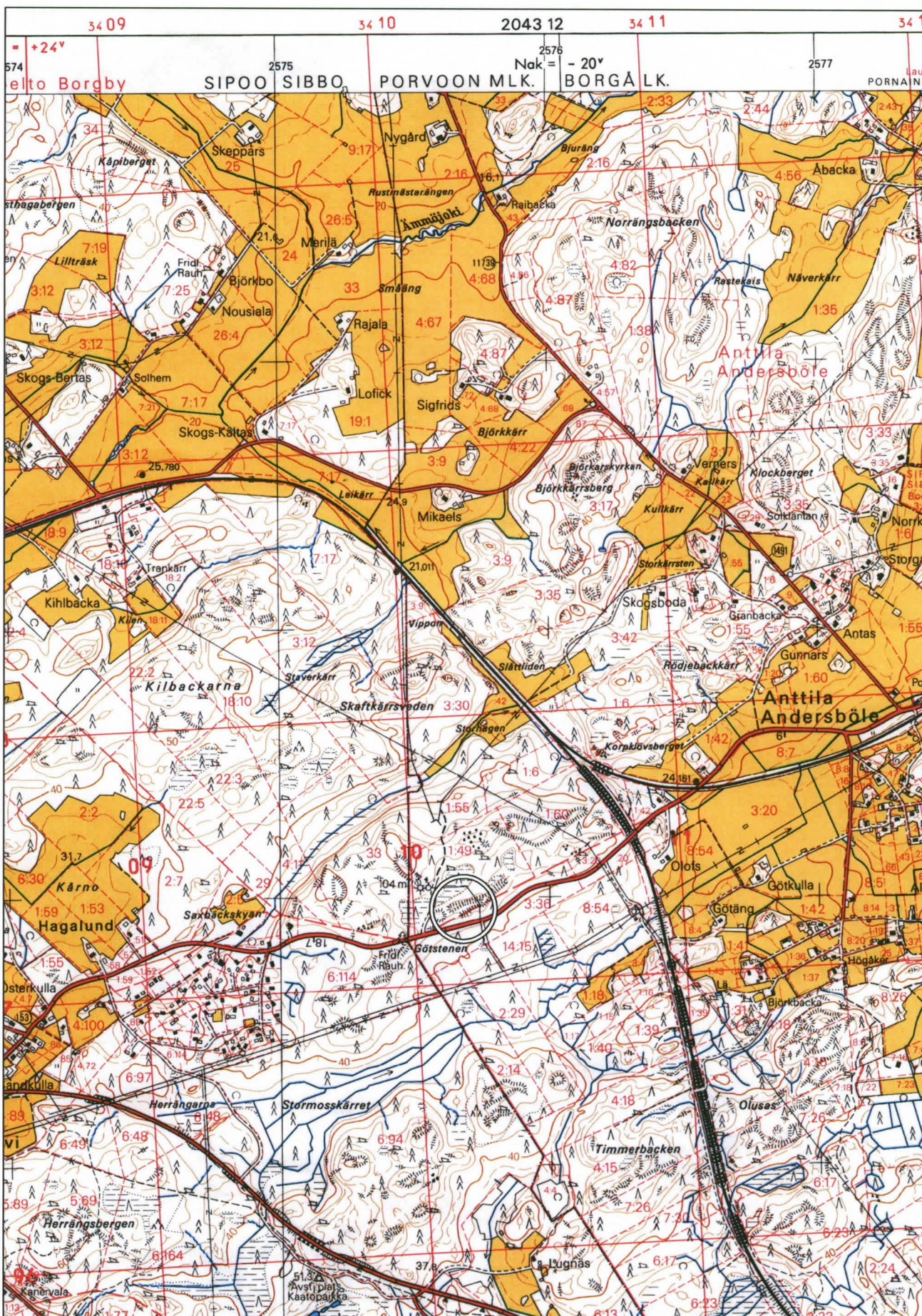


PORVOO Anttila Muuntoasema 1

Simo Vanhatalo 2010

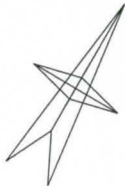
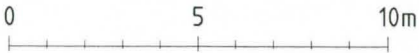
204311 Nickby, pain. 1991

P: 6697289, I: 3410152, Z_{N60}: 56, N: 6694478, E: 410019, Z_{N2000}: 56.25



PORVOO Anttila Muuntoasema 1 Simo Vanhatalo 2010

PORVOO Anttila Muuntoasema 1
Simo Vanhatalo 2010
Yleiskartta 1:200



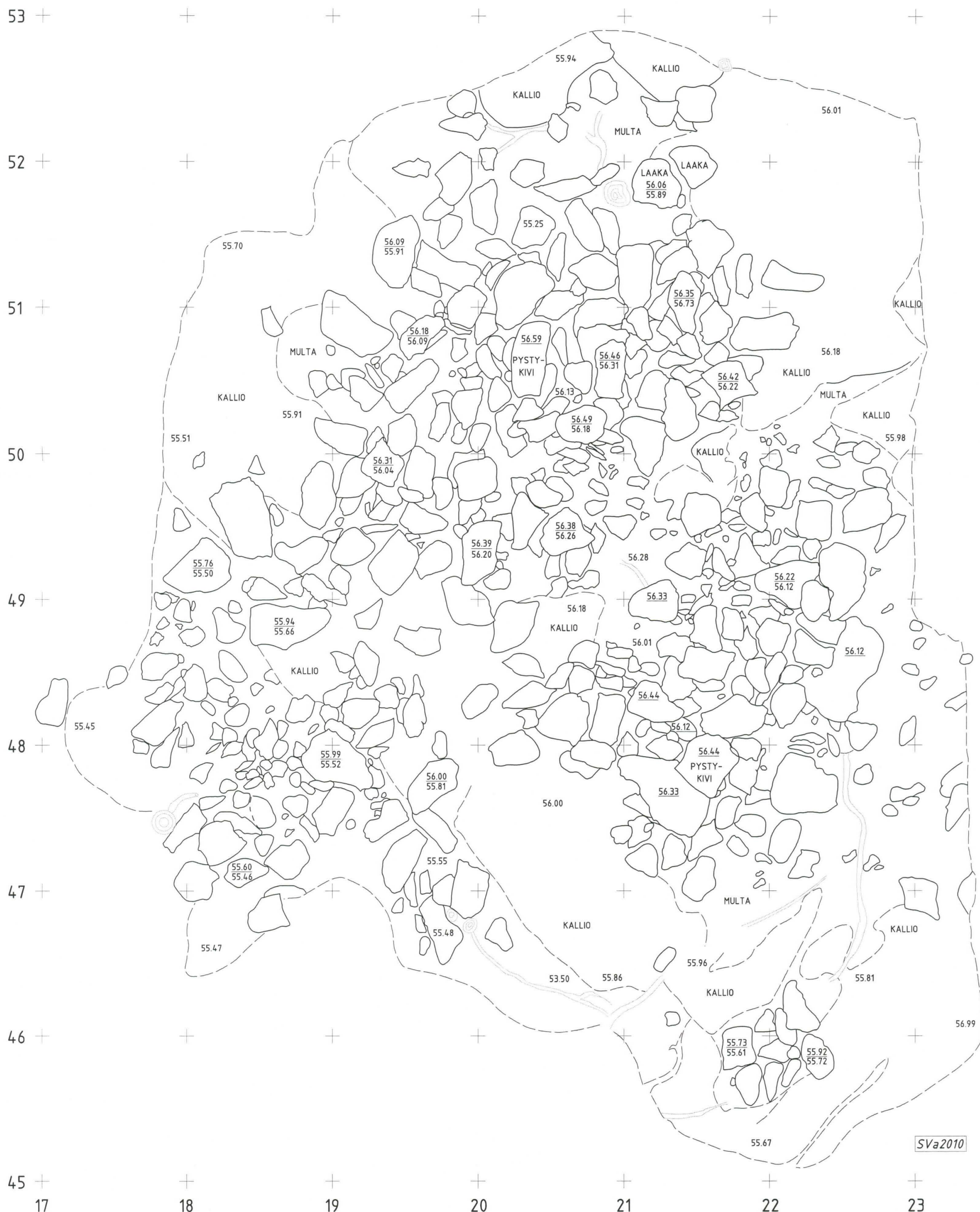
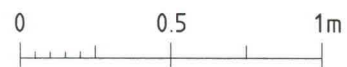
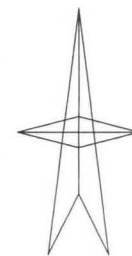
PORV00 Anttila Muuntoasema 1

Simo Vanhatalo 2010

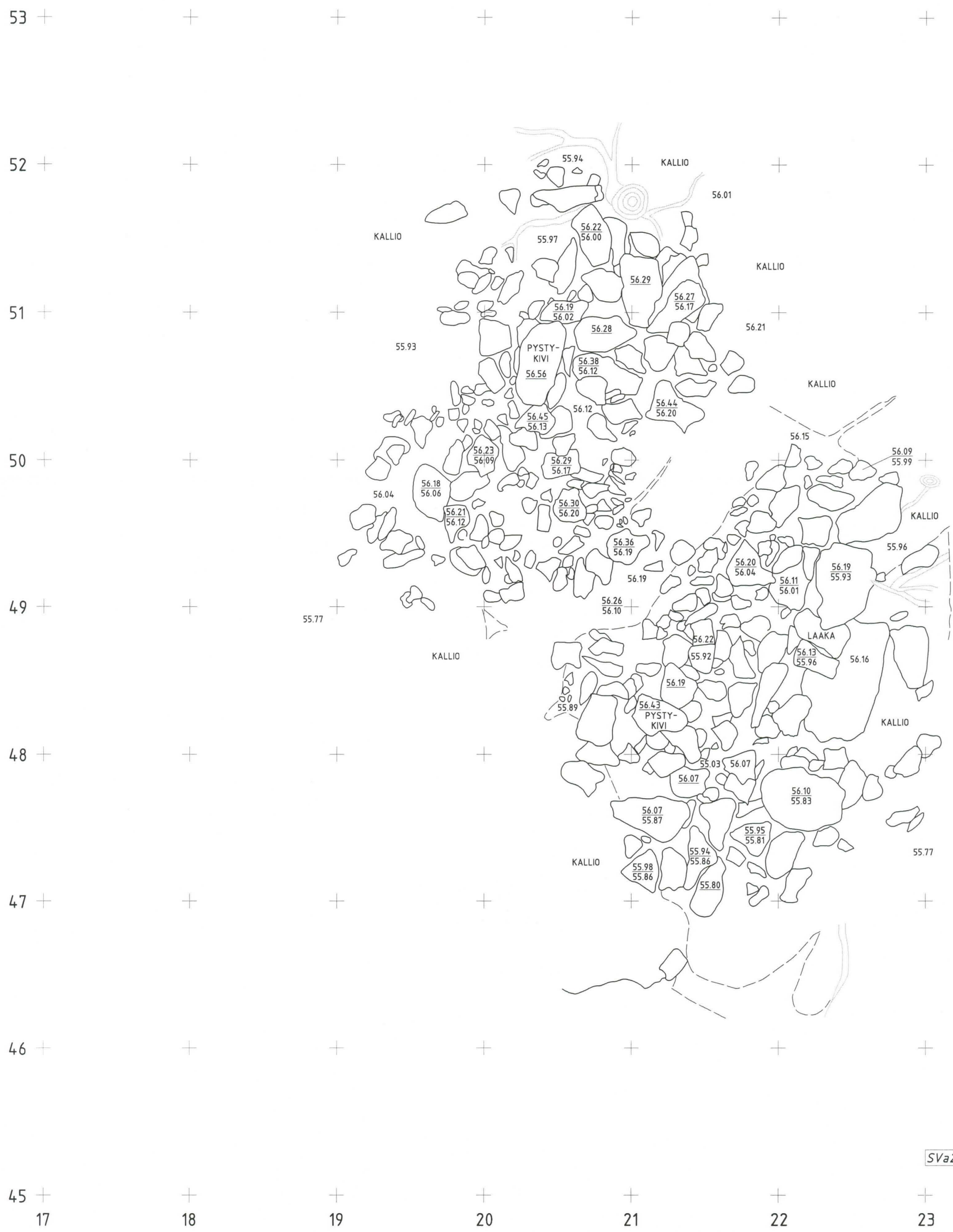
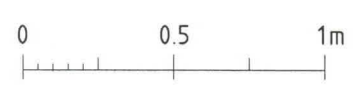
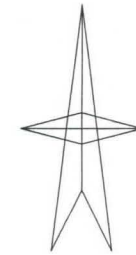
Kivirakennelman 1. kerros

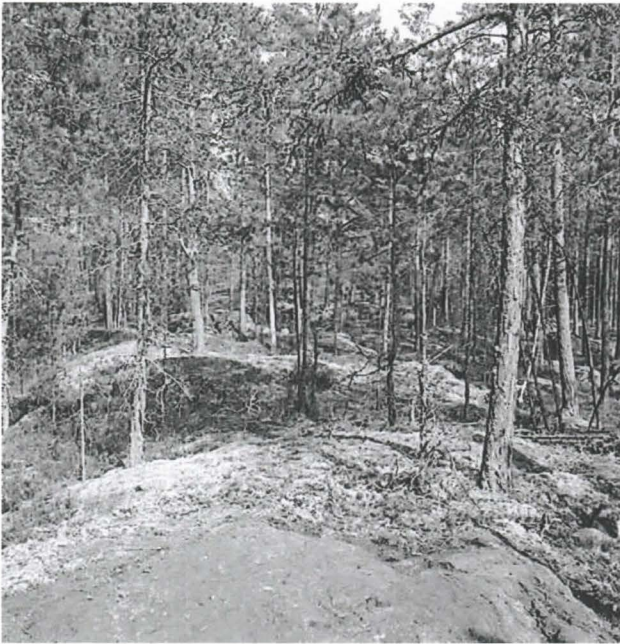
mk 1:25

piirt. Tuija Väisänen



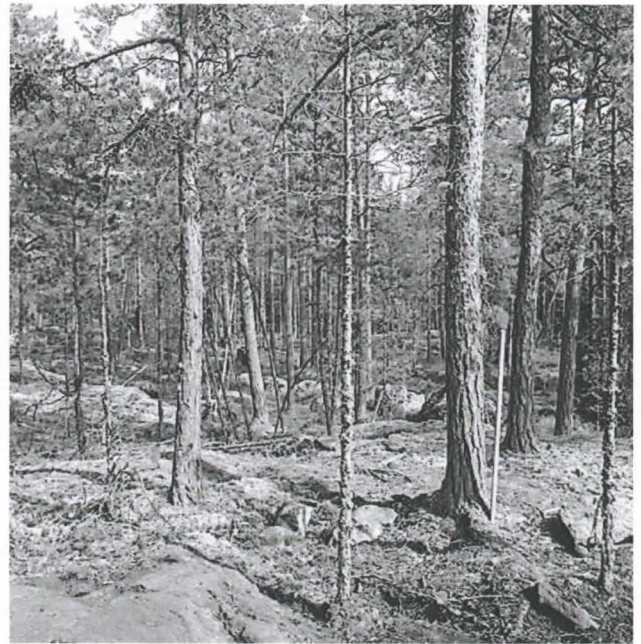
PORV00 Anttila Muuntoasema 1
 Simo Vanhatalo 2010
 Kivirakennelman 2. kerros
 mk 1:25
 piirt. Tuija Väisänen





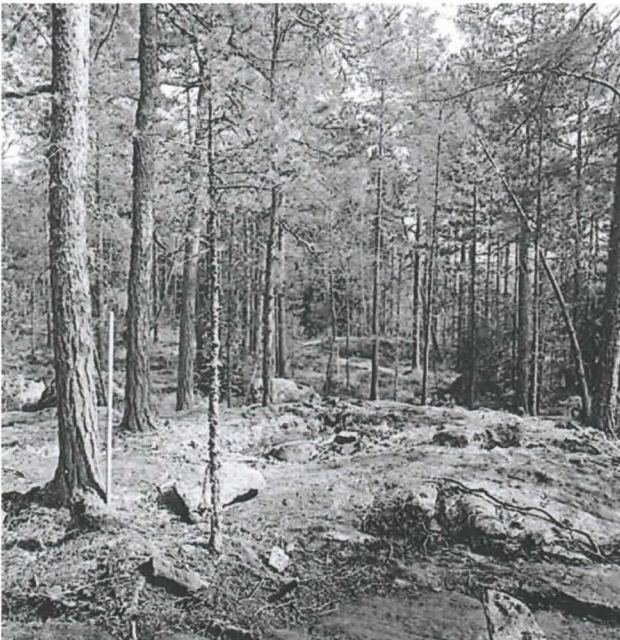
Kuva 1 / F. 145912:1

Röykkiön ympäristön kallioharjanne, kuvattu länsilounaasta.



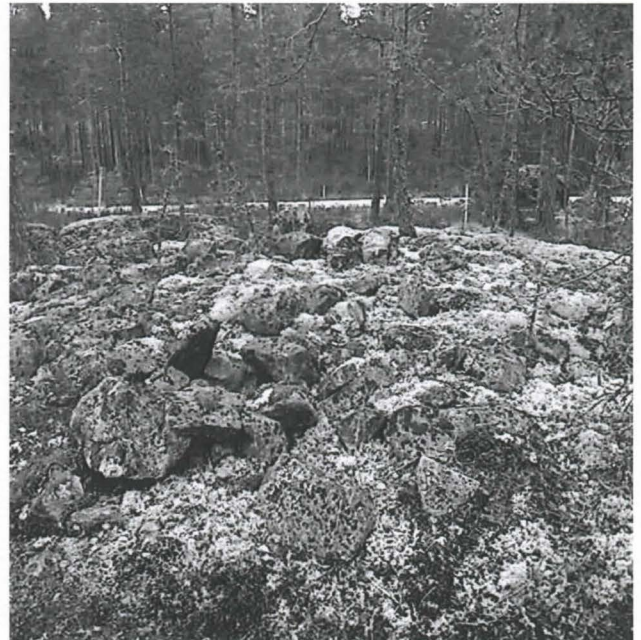
Kuva 2 / F. 145912:2

Röykkiön ympäristön kallioharjanne, kuvattu lännestä.



Kuva 3 / F. 145912:3

Röykkiön ympäristön kallioharjanne, kuvattu länsiluoteesta.



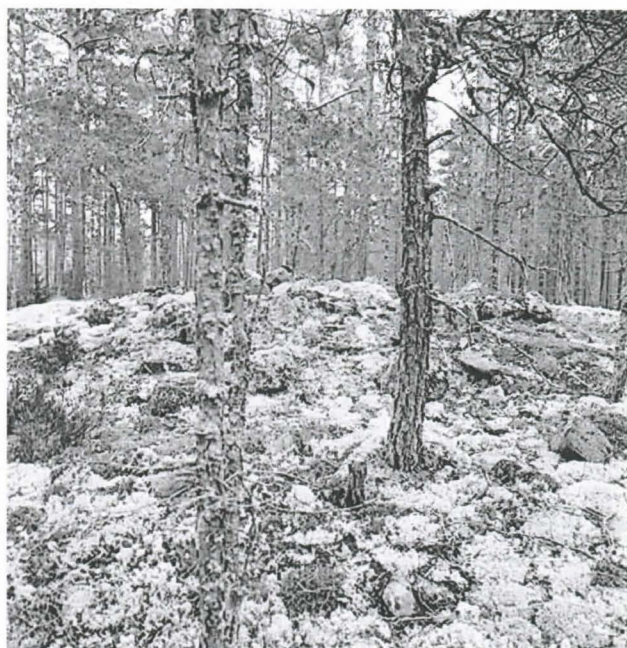
Kuva 4 / F. 145912:4

Röykkiö ennen puhdistusta, kuvattu eteläkaakosta.



Kuva 5 / F. 145912:5

Röykkiö ennen puhdistusta, kuvattu itäluoteesta.



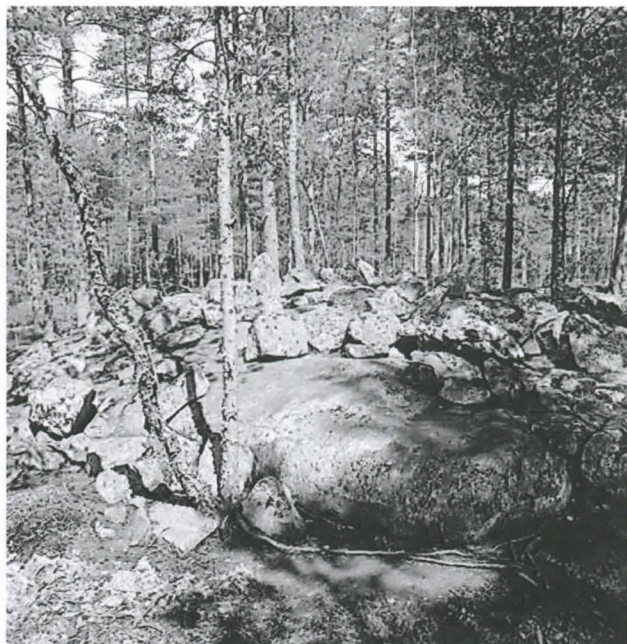
Kuva 6 / F. 145912:6

Röykkiö ennen puhdistusta, kuvattu länsilounaasta.



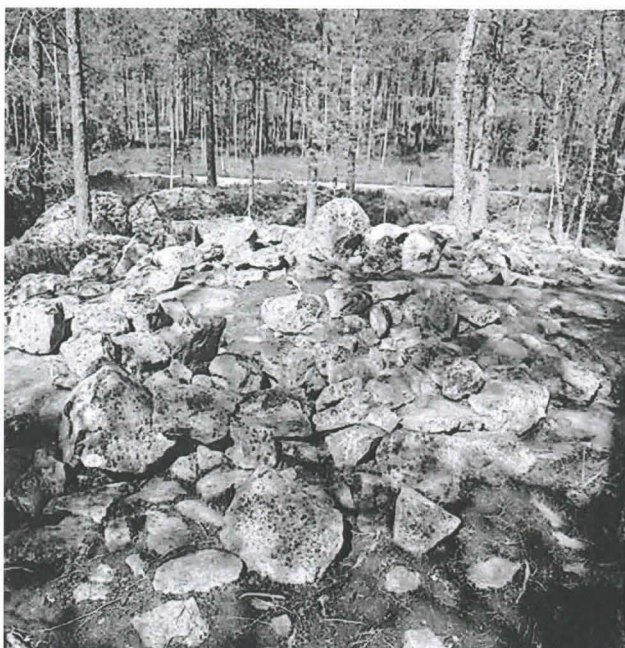
Kuva 7 / F. 145912:7

Röykkiö ennen puhdistusta, kuvattu lounaasta.



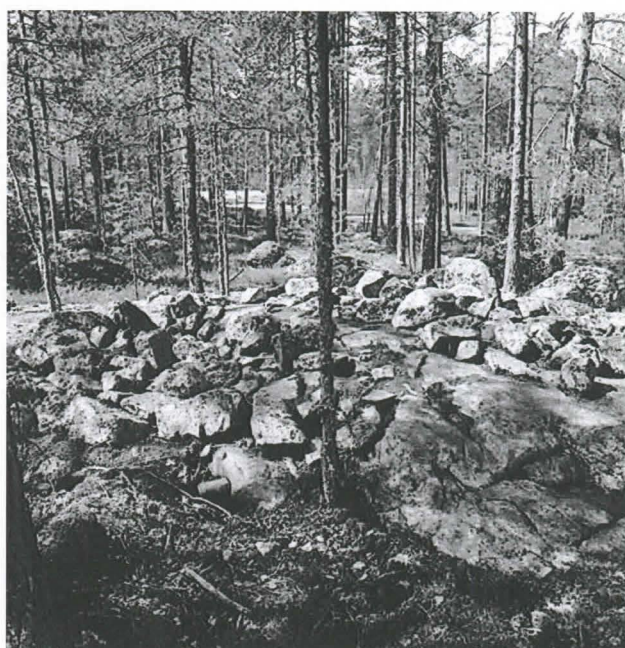
Kuva 8 / F. 145912:8

Röykkiö puhdistettuna, kuvattu etelästä.



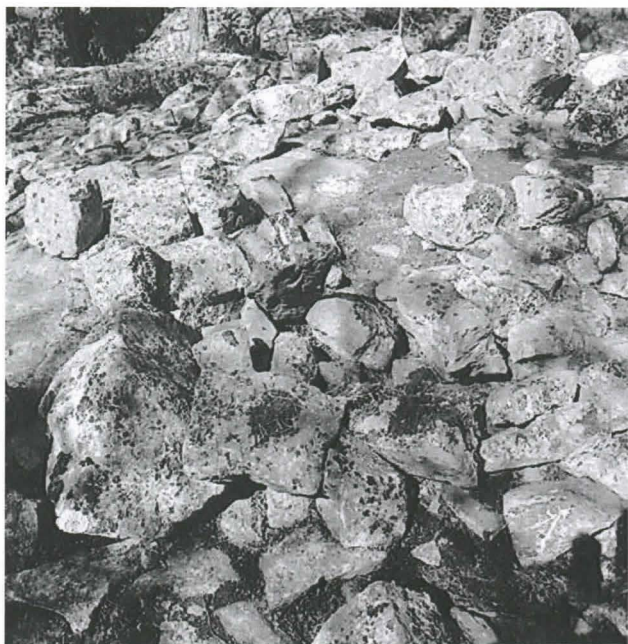
Kuva 9 / F. 145912:9

Röykkiö puhdistettuna, taso 1, kuvattu kaakosta.



Kuva 10 / F. 145912:10

Röykkiö puhdistettuna, taso 1, kuvattu itäkoillisesta.



Kuva 11 / F. 145912:11

Röykkiön eteläosa, taso 1, kuvattu kaakosta.



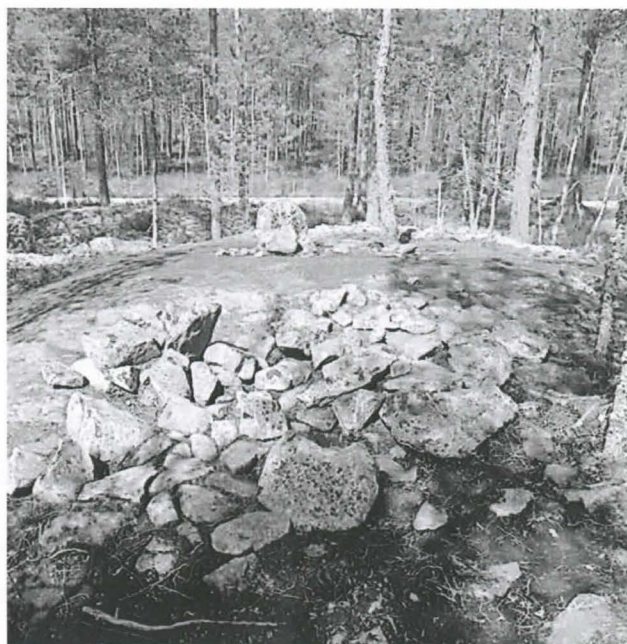
Kuva 12 / F. 145912:12

Röykkiön pohjoinen pystykivi, taso 1, kuvattu koillisesta.



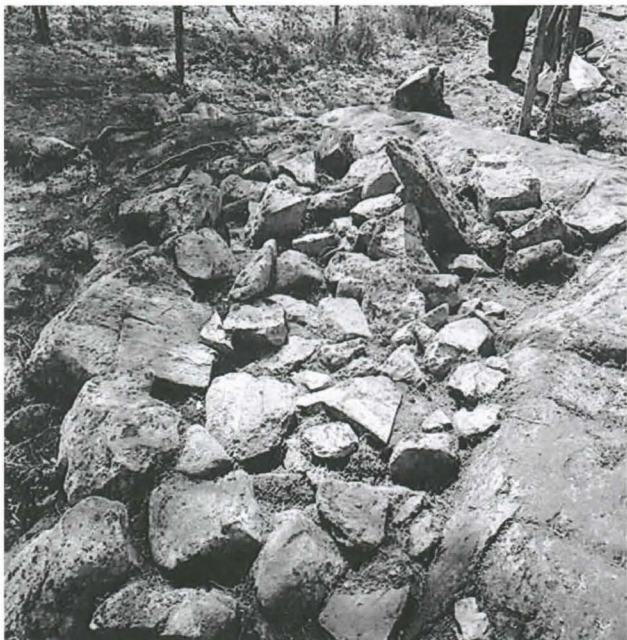
Kuva 13 / F. 145912:13

Röykkiön eteläpuolinen kiveys, taso 2, kuvattu kaakosta.



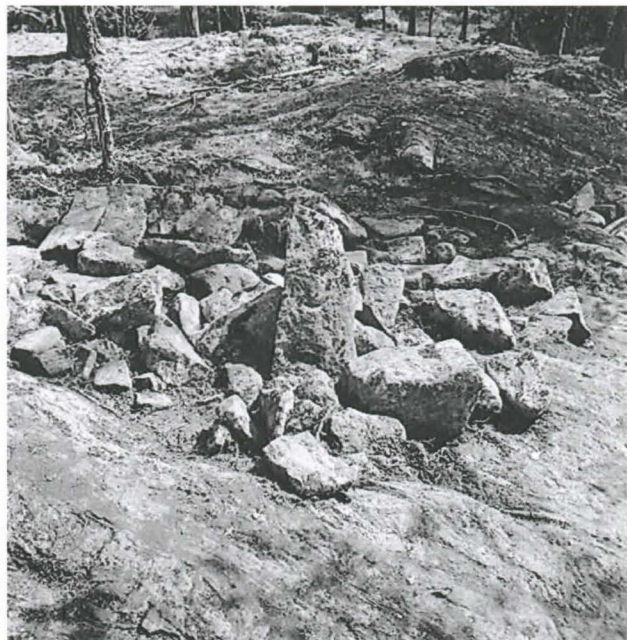
Kuva 14 / F. 145912:14

Röykkiön eteläosa, taso 2 ja taustalla pohjoisen pystykivi tasossa 3, kuvattu kaakosta.



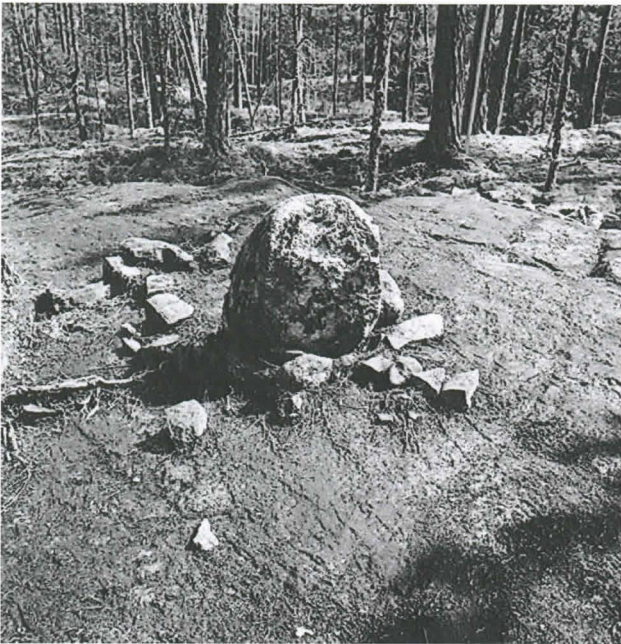
Kuva 15 / F. 145912:15

Röykkiön eteläosan pystykivi, taso 2, kuvattu pohjoiskoillisesta.



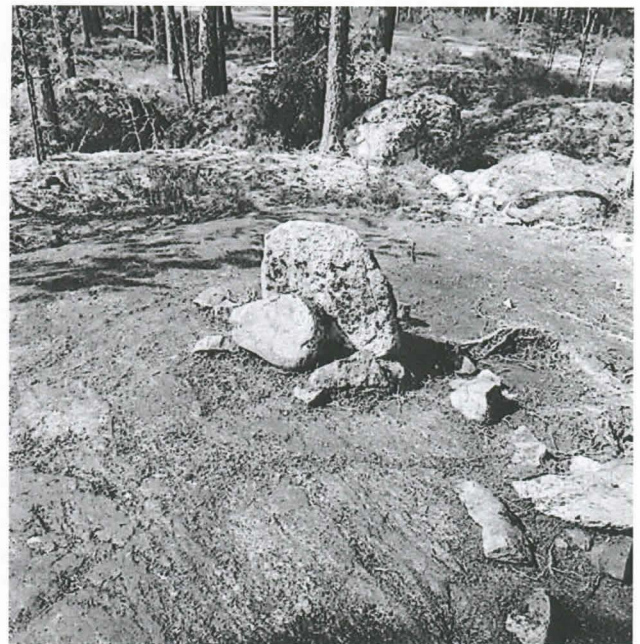
Kuva 16 / F. 145912:16

Röykkiön eteläosan pystykivi, taso 2, kuvattu lännestä.



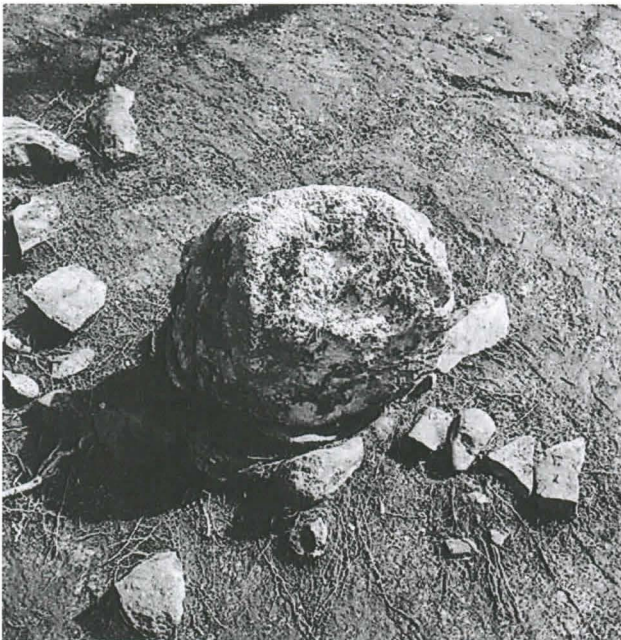
Kuva 17 / F. 145912:17

Pohjoinen pystykivi, taso 3, kuvattu lännestä.



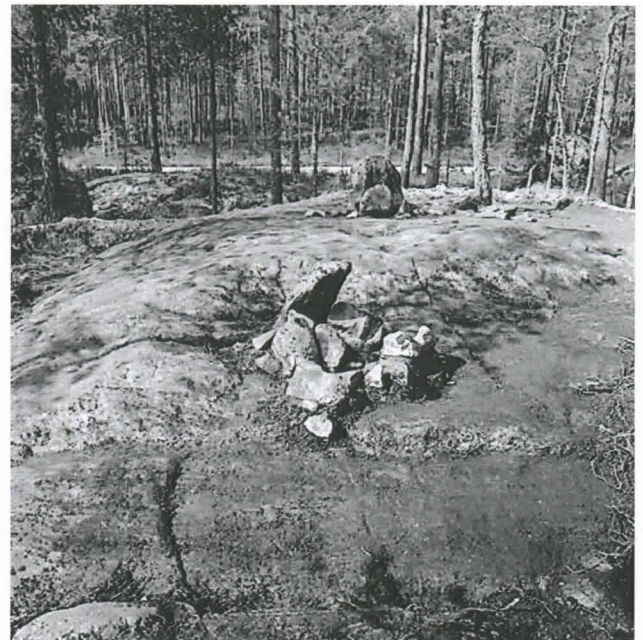
Kuva 18 / F. 145912:18

Pohjoinen pystykivi ja sitä tukeva kivi, taso 3, kuvattu idästä.



Kuva 19 / F. 145912:19

Pohjoinen pystykivi, taso 3, kuvattu lännestä.



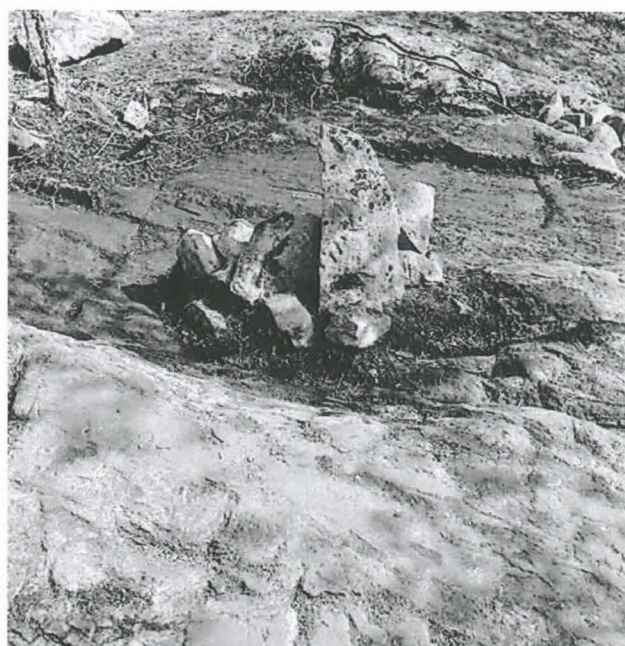
Kuva 20 / F. 145912:20

Eteläinen pystykivi ja sitä tukevat kivet, taso 3, kuvattu eteläkaakosta.



Kuva 21 / F. 145912:21

Eteläinen pystykivi ja sitä tukevat kivet, taso 3, kuvattu idästä.



Kuva 22 / F. 145912:22

Eteläinen pystykivi ja sitä tukevat kivet, taso 3, kuvattu länsiluoteesta.



Digikuva 1 / DG. 1178:1

Röykkiön ympäristöä, kuvattu luoteesta.



Digikuva 2 / DG. 1178:2

Röykkiön ympäristön isoja kiviä, kuvattu pohjoisluoteesta.



Digikuva 3 / DG. 1178:3

Röykkiö ennen puhdistusta, kuvattu lounaasta.



Digikuva 4 / DG. 1178:4

Röykkiö ennen puhdistusta, kuvattu lounaasta.



Digikuva 5 / DG. 1178:5

Röykkiö ennen puhdistusta, kuvattu länsilounaasta.



Digikuva 6 / DG. 1178:6

Röykkiö ennen puhdistusta, kuvattu koillisesta.



Digikuva 7 / DG. 1178:7

Röykkiö ennen puhdistusta, kuvattu kaakosta.



Digikuva 8 / DG. 1178:8

Röykkiön eteläpuolinen pieni kivirakenne ennen puhdistusta, kuvattu lounaasta.



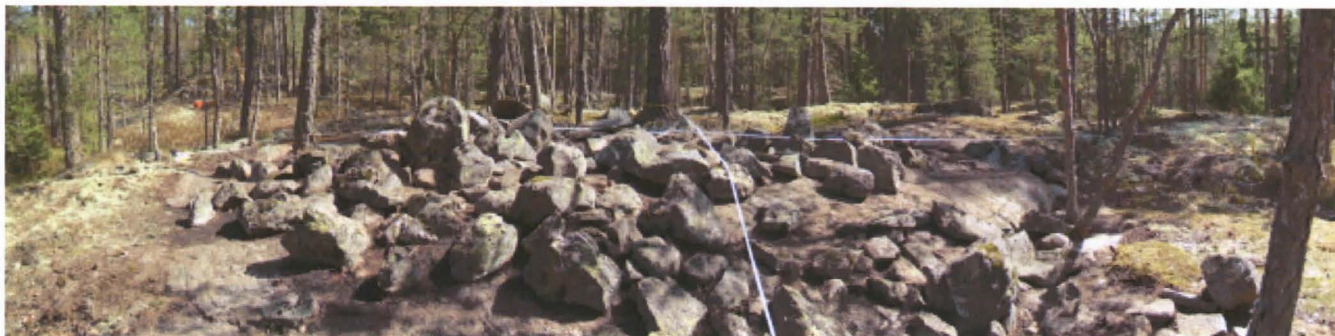
Digikuva 9 / DG. 1178:9

Mikko Suha ja Anni-Helena Ruotsala puhdistavat röykkiötä.



Digikuva 10 / DG. 1178:10

Mikko Suha puhdistamassa röykkiötä.



Digikuva 11 / DG. 1178:11

Röykkiö puhdistettuna, kuvattu länsiluoteesta.



Digikuva 12 / DG. 1178:12

Röykkiö puhdistettuna, kuvattu etelälounaasta.



Digikuva 13 / DG. 1178:13

Röykkiö puhdistettuna, kuvattu itäkoillisesta.



Digikuva 14 / DG. 1178:14

Röykkiö puhdistettuna, kuvattu kaakosta.



Digikuva 15 / DG. 1178:15

Röykkiön pohjoisosa puhdistettuna, kuvattu itäkoillisesta.



Digikuva 16 / DG. 1178:16

Röykkiön pohjoisosa puhdistettuna, kuvattu itäkaakosta.



Digikuva 17 / DG. 1178:17

Röykkiön eteläosa puhdistettuna, kuvattu kaakosta.



Digikuva 18 / DG. 1178:18

Röykkiön eteläpuolinen pieni rakenne puhdistettuna, kuvattu eteläkaakosta.



Digikuva 19 / DG. 1178:19

Kallion reuna röykkiön länsipuolella puhdistettuna, kuvattu kaakosta.



Digikuva 20 / DG. 1178:20

Röykkiön pohjoisosa, taso 2/3, kuvattu lännestä.



Digikuva 21 / DG. 1178:21

Röykkiön pohjoisosa, taso 2, kuvattu pohjoiskoillisesta.



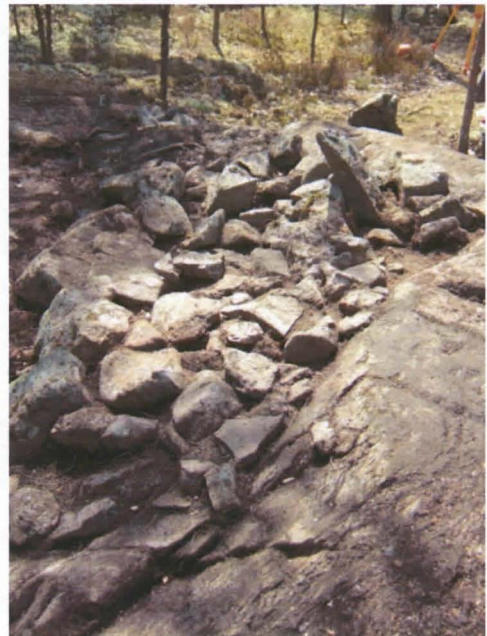
Digikuva 22 / DG. 1178:22

Röykkiön pohjoisosa, taso 2, kuvattu kaakosta.



Digikuva 23 / DG. 1178:23

Röykkiön eteläosa, taso 2, kuvattu itäkoillisesta.



Digikuva 24 / DG. 1178:24

Röykkiön eteläosa, taso 2, kuvattu pohjoiskoillisesta.



Digikuva 25 / DG. 1178:25

Röykkiön eteläosan pystykivi tasossa 2, kuvattu länsiluoteesta.



Digikuva 26 / DG. 1178:26

Röykiön eteläpuolinen pieni kivirakenne, taso 2, kuvattu koillisesta.



Digikuva 27 / DG. 1178:27

Röykiön pohjoinen pystykivi, tasossa 2/3, eteläinen pystykivi tasossa 2, kuvattu etelästä.



Digikuva 28 / DG. 1178:28

Röykiön pystykivet, taso 3, kuvattu etelästä.



Digikuva 29 / DG. 1178:29

Röykiön pystykivet, taso 3, kuvattu länsiluoteesta.



Digikuva 30 / DG. 1178:30

Pohjoinen pystykivi, taso 3, kuvattu lännestä.



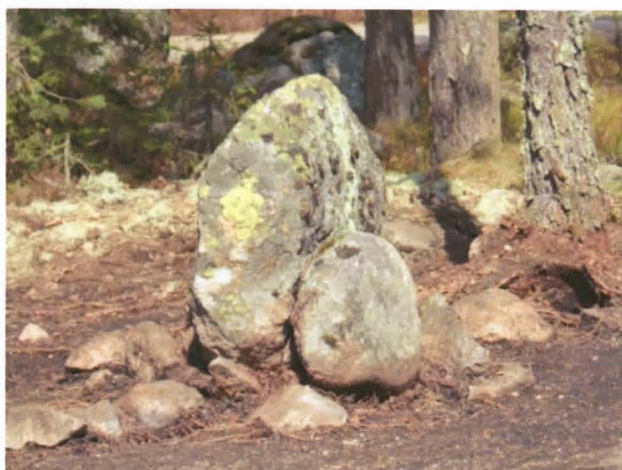
Digikuva 31 / DG. 1178:31

Pohjoinen pystykivi, taso 3, kuvattu kaakosta.



Digikuva 32 / DG. 1178:32

Pohjoinen pystykivi, taso 3, kuvattu lännestä.



Digikuva 33 / DG. 1178:33

Pohjoinen pystykivi, taso 3, kuvattu eteläkaakosta.



Digikuva 34 / DG. 1178:34

Eteläinen pystykivi, taso 3, kuvattu pohjoisluoteesta.



Digikuva 35 / DG. 1178:35

Eteläinen pystykivi, taso 3, kuvattu luoteesta.



Digikuva 36 / DG. 1178:36

Eteläinen pystykivi, taso 3, kuvattu kaakosta.



Digikuva 37 / DG. 1178:37

Eteläinen pystykivi, taso 3, kuvattu kaakosta.