

Lat, 9.11.1961

M

Hattulan Katalan kylässä sijaitsevien rautakautisten
hautaraunioiden tarkastus 19-20. 7 1961. Kertomukseen
kuuluu 12 karttaliitettä (karttoja säilytetään intendentin
huoneen väliköissä sijaitsevassa kaapissa) ja valokuva-
liite, jonka filmit on lueteltu seuraavasti: 25339-25341.
Koekaivauksista saadut löydöt on merkitty diarioon pää-
numerolla 15173.

Keväällä 1961 Hämeen läänin maanmittauskonttorista pyydettiin
tietoja Hattulan muinaisjäännöksistä, jotta ne voitaisiin merkitä
erityisalueina suunnitteilla olevaan Hattulan rakennuskaavaan. En-
tuudestaan tiedossa olevista muinaisjäännöksistä on rakennuskaava-
alueella Hattulan Vanhan kirkon uhrikivi (kartta B-10) ja Miero-
lan sillankorvassa oleva uhrikivi (kartta B-11). Molemmat muinais-
jäännökset on merkitty rakennuskaavakarttoihin, joista ohessa on
fotostaattijäljennökset.

Edellämainittujen lisäksi löytyi kaava-alueelta rautakauti-
sia hautaraunioita Hattulan Katalan kylästä Puotilan talon haas-
ta ja pelloilta. Maanomistaja on mv. Heikki Puotila, os. Hämeen-
linna, Katala. Allekirjoittanut oli havainnut nämä rauniot jo
syksyllä 1960, jolloin Hattulan tielinjan tarkastus oli ajankoh-
tainen. Koska tiesuunnitelma ei millään tavoin niitä uhannut, jä-
tin rauniot silloin tarkemmin tutkimatta. Lisäksi epäilin hieman
niiden rautakautisuutta, sillä raunioiden lähellä asuva omakoti-
talon omistaja väitti, että hän on purkanut monta sellaista omal-
ta tontiltaan, eikä ollut niistä mitään löytänyt. Kun sitten ke-
väällä 1961 oli päätettävä, merkitäkö Puotilan rauniot rakennus-
kaavakarttaan vai ei, osoittautui niiden tutkiminen koekaivauksin
tarpeelliseksi.

Hautaraunio 1 (kartta B-8) sijaitsee Hattulan uudesta kirkosta n. 3 $\frac{1}{2}$ km etelä-kaakkoon, Puotilan tienhaaraa vastapäätä olevassa haassa, Hattulaan vievältä maantieltä 18.50 m Hattulan selälle päin, rantaan vievän polun vasemmalla puolella. Raunio on pyöreähkö, osittain turpeen peittämä. Reunakiveystä on siellä täällä näkyvissä. Koko on 9.5 x 6 x 0.40 m. Raunion keskelle tehtiin koekuoppa. Tulos oli seuraava: Turpeen alta aina 40 cm:n syvyyteen asti löytyi nokea, palaneita kivensiruja ja saviastianpalasia.

Hautaraunio 2 (kartta B-8) sijaitsee edellämainitusta muinaisjäännöksestä n. 50 m itään, rantaan vievän polun vasemmalla puolella. Raunio on matala, muodoltaan epämääräinen, ja suuren maakiven kupeeseen ladottu. Kumpareen laidoilla pilkistää esiin kiveystä. Ison maakiven päällä on ainakin kaksi uhrikuoppaa. Niiden halkaisija on n. 5 cm. Kummun keskusta tehtiin koekuoppa, josta löytyi n. 40 cm:n syvyydestä saviastianpalanen.

Hautaraunio 3 (kartta B-8) sijaitsee n. 120 m kaakkoon numerosta 1, Hattulan kirkolle ja Raamattuopistolle haarautuvien teiden kulmauksessa, tienhaarasta n. 20-30 m N. Raunio on muodoltaan soikea. Keskellä ja reunoilla on isoja maakiviä. Raunion koko on 2.50 x 3.50 m. Kummun keskelle tehdystä koekuopasta löytyi nokea, saviastianpalasia ja palanut luu. Kiveys oli nyrkinkokoisista ja palanutta.

Hautaraunio 4 (kartta B-8). Edellämainitusta muinaisjäännöksestä suoraan itään lähellä Raamattuopistolle vievää tietä. Pitkänomainen latomus. Koko on 7.5 x 2 m. Koekuoppa oli tulokseton. Mahdollinen hauta.

Hautaraunio 5 (kartta B-8). N. 8 m rauniosta 1 länteen, aivan Hattulaan vievän tien vieressä. Soikea, kaunis raunio, jonka reunoilla ja keskellä on muutamia suuria maakiviä. Koko on

6 x 3.51 m. 50 cm:n syvyyteen tehdystä koekuopasta tuli esiin nokea, pientä kiveystä ja saviastianpalasia.

Hautaraunio 6 (kartta B-8) 8 askelta n:rosta 4 lounaaseen aivan teiden risteyksessä. Raunion koko on 4 x 2.30 m. Mahdollinen hauta. Raunioon ei ole tehty koekuoppaa.

Raamattuopiston tienhaarassa sijaitseva raunioryhmä on erittäin kaunis ja maastosta selvästi erottuva kalmisto sellaisena vuodenaikana, jolloin kasvillisuus ei peitä sitä alleen. Niinpä syksyllä 1960 saatoin nähdä rauniot ajaessani autolla niiden ohitse, mutta heinäkuussa 1961 minun oli aluksi vaikea löytää niitä laisinkaan metrin korkuisen heinäkasvillisuuden joukosta. Tästä syystä raunioista ei ole olemassa kunnollisia valokuvia.

Helsingissä 7. 11 1961

Anna - Liisa Hirviluoto
Anna-Liisa Hirviluoto

25339



Hautausmaio 2.

25340

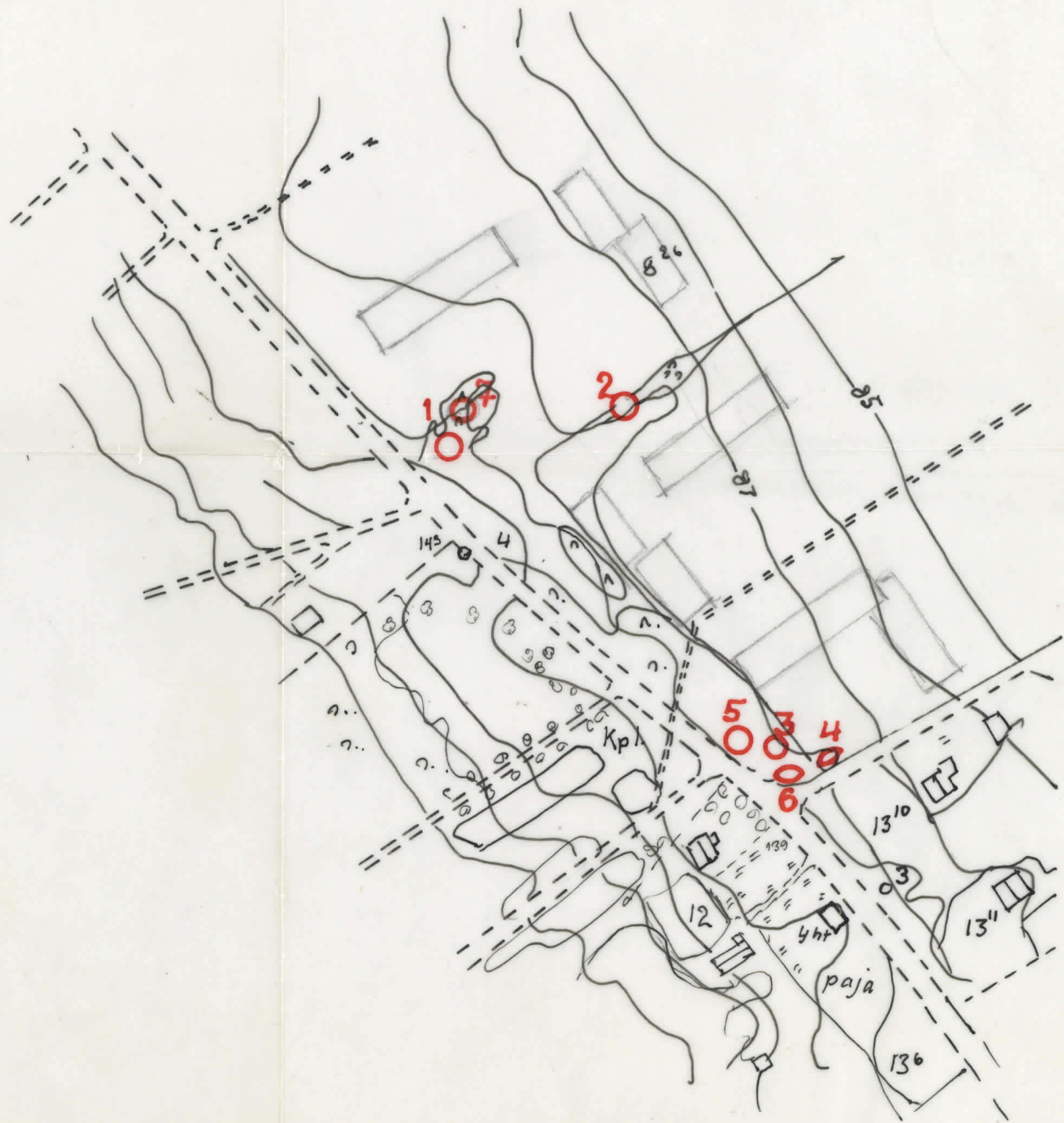


Hautausmaion 5 pintakiveysta.

25341



Hautausmaio 5 kockaivaakseen jatkeen.



Ote H A T T U L A N rakennuskaavaluonnoksesta.

Hattulan kunnassa Hämeen läänissä.

Mittakaava 1:2000

Otteen oikeaksi todistaa Hämeenlinnassa 10.päivänä syyskuuta 1962.

Maanmittausinsinööri

Martti Pajari
Martti Pajari



MAANMITTAUSKONTTORIN
KAAYOITUSTOIMISTO
HÄMEENLINNA

Lunastus 150 mk.

Titlaus: Muinaistieteellinen
toimikunta