

4.1.2011  
87/24.5.2011

# SAVUKOSKI 47 KYLÄJOKI

## Historiallisen ajan kohteen tarkastus

Sirkka-Liisa Seppälä

Muinaisjäännösrekisteritunnus 742010047

### Perustiedot:

P = 7482350

I = 3556300

Z = 205

Koordinaattiselite: alueen keskikoordinaatit

Kiinteistötunnus: 742-893-13-1 Valtionmaa, Metsähallitus

Lähin osoite: Värriövaarantie 7500, 98830 MARTTI

Saavutettavuus: hyvä, Martin keskustasta reittiä Värriöjoentie – Maskaisentie – Värriövaarantie (metsäautotie), osoitekohdasta voi kävellä tilusrajaa ja hakkuuaukean reunaan pitkin selän poikki kohteelle, etäisyys noin 1 km. Ks. karttaote

### Tarkastus 26.8.2010:

Sirkka-Liisa Seppälä, Lapin ELY-keskus (tarkastuskertomus)

Tiina Elo, Lapin ELY-keskus

Pirjo Rautiainen Metsähallitus/Lapin luontopalvelut

Taisto Karjalainen, Metsähallitus/Metsätalous, Lappi

Inga Nieminen, korkeakouluharjoittelija, Turun yliopisto

### Aikaisemmat tutkimukset

Carpelan 1988, inventointi (ei kertomusta)

Carpelan 1989, kartoitus (ei kertomusta)

Itä-Lapin kiinteät muinaisjäännökset 2004: kohde Savukoski 47 Kyläjoki

Kotivuori ja Sarkkinen 2004, tarkastus 27.9.2004 (ei kertomusta)

Carpelan 2006, muistio Saamelaisperäisiä kylänpaikkoja Savukoskella, Museoviraston arkeologian osaston arkisto

### Tarkastusperuste ja taustatiedot

Christian Carpelan on löytänyt asuinpaikan inventoidessaan 1988–1989 Savukoskella saamelaisperäisiä muinaisjäännöksiä. Savukoski ja Martti ovat kiinnostavia, koska Oluff L. Tresk on paikantanut Kemikylän talvikylän näille seuduille tunnetussa kartassaan vuodelta 1642 (Kemi Lappmark). Kylä on merkitty pienimittakaavaiseen karttaan vain symbolilla eikä sitä ei ole etsiskelyistä huolimatta varmuudella paikannettu<sup>1</sup>. Kyläselän tarkastuksen perusteena oli *kylä*-alkuinen paikannimi<sup>2</sup>. Carpelan on kartoittanut Kyläselän rinteestä neljä piisillistä tupasijaa ja niiden alapuolelta, jängän reunasta rivissä kuusi suorakaiteista liesilatomusta. Tarkastuksesta ei ole toistaiseksi jätetty raporttia, eikä jäännösten tarkkaa

<sup>1</sup> Talvikylänpaikoista ks. Itkonen, Suomen lappalaiset, osa I, s. 200. Carpelan on löytänyt 1988 Talviskotaselän pohjoispuolelta, Martista linnuntietä 18 km koilliseen, pienen Pihtilammen rannalta kentän ja neljä kuusikulmaisen kodan pohjaa. Carpelan on Museovirastolle 2006 lähettämässään muistiossa tulkinnut kentän talvikylänpaikaksi. Pihtilammella on myös myöhempiä historiallisen ajan rakennusjäännöksiä.

<sup>2</sup> Carpelanin nykyisen käsityksen (esim. Inarin historia 2003:70–71) mukaan *kylä*-alkuiset nimet eivät suoraan osoittaisi asuinpaikkojen sijaintia vaan saattaisivat viitata suorakaiteisia liesilatomuksia käyttäneen keskiaikaisen pyyntiyhteisön kokoontumisalueisiin ennen talvikylien perustamista 1500-luvulla. Kylänimet ovat usein monistuneet (esim. -joki, -jätkä, vaara).

sijaintia tunneta. Carpelan on ilmoittanut kohteen arvioidun sijainnin omien karttamerkintöjensä perusteella. Kohde on mainittu Itä-Lapin kiinteät muinaisjäänneksiset - julkaisussa (x = 748190, y = 355570, kartan paikannus virheellinen) ja 2004 päivitettyssä luettelossa (kartan paikannusta korjattu). Hannu Kotivuori ja Mika Sarkkinen ovat tarkastaneet aluetta Museoviraston pyynnöstä (Lapin maakuntamuseon arkistotietojen mukaan 27.9.2004), mutta eivät ole löytäneet alueelta mitään merkkiä mainituista muinaisjäänneksistä (ei kertomusta, suull. tieto Hannu Kotivuori 2010). Vuoden 2005(?) tienoilla Metsähallitus on ilmoittanut suunnittelewansa alueelle hakkuita ja Carpelan on lähettänyt 7.9.2006 Markku Torviselle muistion Savukosken saamelaisperäisistä kylänpaikoista. Muistion mukaan Kyläjoen latomusten paikannus on ongelmallista, koska kartoituksesta ei ole kenttämuistiinpanoja käsillä. Carpelan kirjoittaa:

*"Olen merkinnyt Museoviraston arkeologian osaston karttakokoelman topografiseen karttalehteen 373306 Martti latomuskohteen pisteeseen x = 748190, y = 355580, mikä on noin 1,85 kilometrin päässä Kyläjoen ja Kemijoen yhtymäkohdasta jokseenkin itään ja noin 0,9 kilometriä jängän poikki käyvän entisen kapulatien risteyksestä itäkoilliseen. Kentällä käyttämässäni topokartassa (1:50000) olevan vaikeasti tulkittavan merkinnän mukaan latomuskohde voisi sijaita noin 1,7 km mainitusta kapulatien risteyksestä itäkoilliseen (x = 748230, y = 355650)."*

Toinen merkintä (kartassa kohta A, x = 748190, Y = 355580) sijaitsee suojeluluettelon sijaintitiedoista 100 metriä itään, jängän reunassa kulkevan polun kohdalla. Toinen merkintä (kartassa kohta B, x = 748230, 355650) sijaitsee 800 m koilliseen saman polun kohdalla. Jälkimmäisellä paikalla ei Kotivuoren mukaan ole käyty 2004 tarkastuksen yhteydessä. Hakuu suunnitelma ei ole ulottunut merkinnän kohdalle.

Paikalla tehtiin tarkastus 26.8.2010 Lapin kulttuuriympäristöohjelmat -hankkeen (Lapin ELY-keskus) Itä-Lapin maastokierroksen yhteydessä. Tavoitteena oli käydä etsimässä jäännöksiä Carpelanin antamien tietojen avulla. Tarkastukseen osallistuivat myös Metsähallituksen kulttuuriperinnön erikoissuunnittelijat Pirjo Rautiainen ja Taisto Karjalainen sekä korkeakouluharjoittelija Inga Nieminen. Suurin osa Kyläselästä kuuluu Metsähallituksen hallinnoimiin alueisiin.

### **Sijainti ja maasto**

Kyläselkä on suuri lounais-koillisuuntainen havupuuvaltainen moreeniharjanne, joka sijaitsee Kemijoen itäpuolella, Savukosken keskustasta 16 km koilliseen ja Martin kylästä 6 km lounaaseen. Sen kaakkoispuolella kohoaa korkeampi Kaltiovaara, Vaarojen väliin jää kapeahko Kyläjänkä, jonka keskellä virtaa pieni Kyläjoja kohti Kemijokea. Oja saa vetensä alueen monista lähteistä.

Carpelanin paikantama kohta sijaitsee Kyläselän pohjoisreunaa noudattelevan Värriövaaran metsätien mutkasta (Värriövaarantie 7500) noin kilometrin etelälounaaseen, suunnilleen selän keskivaiheilla, rinteiden juuressa. Paikalle pääsee helposti kävelemällä rajalinjaa ja hakkuuaukean reunaa pitkin ja kääntymällä noin 100 m ennen jängän reunassa kulkevaa polkua lounaaseen. Tarkastetun alueen maasto on asteittain kohoavaa loivaa rinnettä, jossa kasvaa kuusivaltaista sekametsää. Kyläselän keskiosa ja itäpää on Metsähallituksen hallinnoimaa valtionmaata. Palstojen väliin jää kolme yksityispuolesta. Paikannettu kohde sijaitsee valtionmaan puolella, mutta aivan yksityismaiden rajalla. Valtionmaalla olevaa palstaa on hakattu ja äestetty äskettäin, mutta kohta ympäristöineen on jätetty hakkuiden ulkopuolelle, noin 250 m rajasta koilliseen.

Kohdan kasvillisuus on lehtipuuvaltaista ja poikkeaa ympäristöstään selvästi. Paikalla kasvaa runsaasti hieskoivuja ja kuusia (ikä 60–70 vuotta). Kenttäkerros on ruohoinen ja heinäinen (mm. runsaasti korpikastikkaa). Kasvillisuuskuvio (250 x 250 m) erottuu selvästi maanmittauslaitoksen väärävärrikuvassa (2009?).

### Kohteen kuvaus

Tarkastuksessa käytiin läpi Carpelanin ilmoittama koillisempi paikannus, mutta tältä kohdalta ei havaittu jäännöksiä. Lähiympäristöä tarkastettaessa huomio kiinnittyi kasvillisuudeltaan poikkeavaan alueeseen Carpelanin pisteen luoteispuolisessa rinteessä. Rinteestä todettiin viisi jäännöstä, kahdessa ryhmässä, 100 x 60 metrin laajuisella alueella:

**Kohde 1:** Carpelanin pisteestä 170 m länteen ja polusta 80 m pohjoisluoteeseen. Paikalla erottui kekomainen ja kiuasmainen sammalpeitteinen, pohjois-eteläsuuntainen kiveys (2,5 x 2,5 x 0,5 m), jonka kivet olivat palaneita. Kiveyksen ympärillä ei maanpinnassa erottunut selväpiirteisiä seinärakenteita. Oletettavasti kyseessä on rakennuksen, todennäköisesti ns. tupasijan piisi. Kiveyksestä 5 m länsilounaaseen erottui kuoppa (halk. 2,2 x syv. 0,5).

**Kohde 2:** Polusta 80 m pohjoisluoteeseen ja edellisestä 30 m itäkoilliseen. Paikalla havaittiin nelisivuiseksi ladottu, tasapintainen sammalpeitteinen kiveys (1,8 x 1,1 x 0,25 m), pohjois-eteläsuuntainen. Kivet olivat palaneita ja särmikkäitä. Jäännös erottui ympäristöstään selväpiirteisenä ja rajattuna kohoumana ja vaikutti ehjältä. Se poikkeaa rakenteellisesti muista kiveyksistä, jotka ovat levinneitä ja epämääräisempiä muodoltaan. Palo jälkien perusteella kyseessä on tulisija, mahdollisesti nelisivuinen latomus, mutta saattaa olla kiuaskin.

**Kohde 3:** Polusta 140 m luoteeseen ja edellisistä 60 m pohjoisluoteeseen. Kiuasmainen sammalpeitteinen suorakaiteinen kiveys (2,3m x 2,5m, korkeus 0,7m). Kiveyksen päällä on kanto ja sammalen päälle nostettu laakakivi. Ympärillä ei erottunut selviä seinärakenteita, mutta kyseessä on todennäköisesti tuvan piisikiveys.

**Kohde 4:** Polusta 160 m luoteeseen ja edellisestä 20 m luoteeseen. Kiuasmainen kiveys (2,0m x 2,2m, korkeus 0,7m). Piisistä noin 2 m koilliseen erottuu kuoppa (halk. 2 m, syv. 0,6m). Ympärillä ei tarkastuksessa erottunut selviä seinärakenteita, mutta kyseessä on todennäköisesti tuvan piisikiveys.

**Kohde 5:** Polusta 160 m luoteeseen ja edellisestä 30 m koilliseen. Paikalla on suorakaiteisen hirsirakennuksen jäännös (5 m x 5,5 m). Lyhyempi seinä on lounais-koillisuuntainen. Hirret on varattu neljältä sivulta ja nurkissa on käytetty koirankaulasalvosta. Osa hirsistä on katkaistu kirveellä, osa sahalla. Parhaiten säilyneessä nurkassa hirsikertoja on yhdeksän. Rakennuksen pohjoisnurkassa on kiuasmainen piisikiveys (2,2 m x 2 m, korkeus 0,7m).

### GPS-MITTAUKSET (PIRJO RAUTIAINEN, GARMIN COLORADO)

– mittaukset maanpinnalle erottuvan jäännöksen keskeltä (tarkkuus ±5 m)

KOHDE 1, kiveys	3556319	7482309	202,2	26.8.2010	13:27:45
KOHDE 2, kiveys	3556341	7482319	203,9	26.8.2010	13:36:59
KOHDE 3, kiveys	3556282	7482361	205,8	26.8.2010	13:41:10
KOHDE 4, kiveys	3556270	7482377	206,8	26.8.2010	13:43:27
KOHDE 5, kiveys	3556299	7482390	205,4	26.8.2010	13:46:48
KOHDE 1, kuoppa 1	3556316	7482304	203	26.8.2010	13:32:06
KOHDE 4, kuoppa 2	3556270	7482378	206,1	26.8.2010	13:44:44

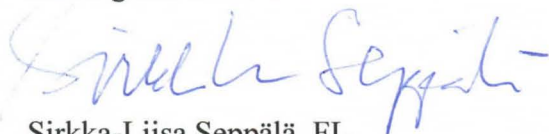
## Arvio

Tarkastuksen perusteella kyseessä saattavat hyvinkin olla Carpelanin mainitsemat tupasijat. Muinaisjäännös on perusteltua rajata karttaan määritellyn kasvillisuuskuvioiden mukaisesti. Kokonaisuuden ajoitus ei tarkastuksessa selvinnyt, mutta ainakin parhaiten säilynyt tupasija ajoittuu sahauksen perusteella todennäköisesti aikaisintaan 1800-luvun lopulle. Tulkintamme mukaan muissa tupasijoissa hirsikehikko on joko kokonaan maaton tai se on siirretty muualle. Paikalla on ilmeisesti ollut savottakämppeä joskus 1800-luvun lopulla tai 1900-luvun alkupuolella. Vastaavia kämppärakennuksia on myös muualla lähiseudulla, muun muassa Kyläselän lounaisimmassa päässä.

Carpelanin mainitsemaa latomusriviä etsittiin kiveysten lähiympäristöstä ja alapuolisesta rinteestä, erityisesti jängän reunaan kulkevan polun tuntumasta. Mitään merkkiä niistä ei kuitenkaan tälläkään kertaa havaittu. Carpelan ilmoittaa latomusten olevan tupasijojen alapuolella ja polun yläpuolella, mutta tiedoista ei käy ilmi jäännösten suhde tai etäisyys toisiinsa. On mahdollista, että jäännöksiä etsittiin liian ylhäältä rinteestä, koska Carpelan mainitsee niiden olevan heinittyneellä alueella jängän reunassa ja erittäin vaikeasti havaittavia. Latomuksia etsittiin myös polun eteläpuolisesta niemekkeestä. Maaston ja kuvauksen perusteella voidaan päätellä, että latomukset sijaitsevat polun pohjoispuolella tupasijoista joko kaakkoon, etelään tai lounaaseen jängän reunassa. Carpelanin toisessa koordinaattipisteessä (kohta A) ei käyty, koska alue oletettiin tarkastetuksi 2004. Kohta olisi syytä tarkastaa vielä uudelleen, koska 2006 ilmoitettu paikannus on 100 metriä idempänä kuin tarkastuksen aikainen paikannustieto. Polun kohta on ilmakuva perusteella jätetty hakkuiden ja metsänkäsittelyn ulkopuolelle, mutta ilmeisesti heikosti erottuvat jäännökset olisi säilymisen turvaamiseksi paikannettava mahdollisimman pian.

Savukoski 47 Kyläjoki on Itä-Lapin suojelukohteet -luettelossa mainittu talvikylänpaikkana. On kuitenkin huomattava, että paikalta ei ole todettu talvikylänpaikoille ominaisia kodanpohjia. Tähänastisten tietojen ja tarkastusten perusteella paikalla on neljä tai viisi hirsituvan sijaa, joista ainakin yksi on rakenteellisten piirteiden perusteella aikaisintaan 1800-luvun lopulta. Kaksi alemmaa tupasijaa (kohde 1 ja 2) voivat olla jonkin verran vanhempiakin, mutta nekin todennäköisesti aikaisintaan 1700-luvulta. Suorakaiteiset liesilatomukset ajoitetaan muinaisjäännöstyypinä yleensä rautakauden lopulle tai keskiajalle eli 1500–1600-luvun talvikylä vanhemmiksi.

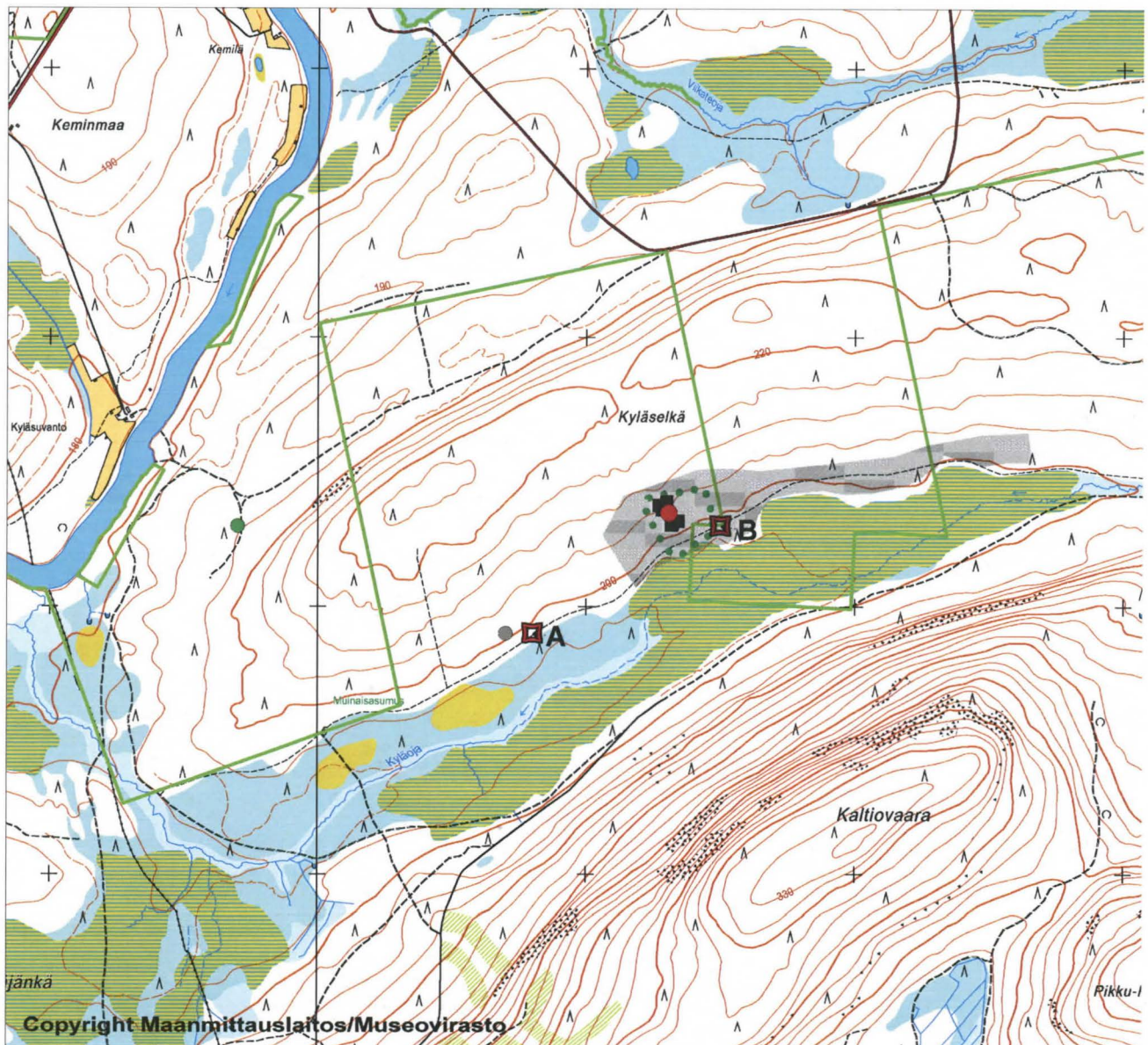
Helsingissä 11.10.2010



Sirkka-Liisa Seppälä, FL

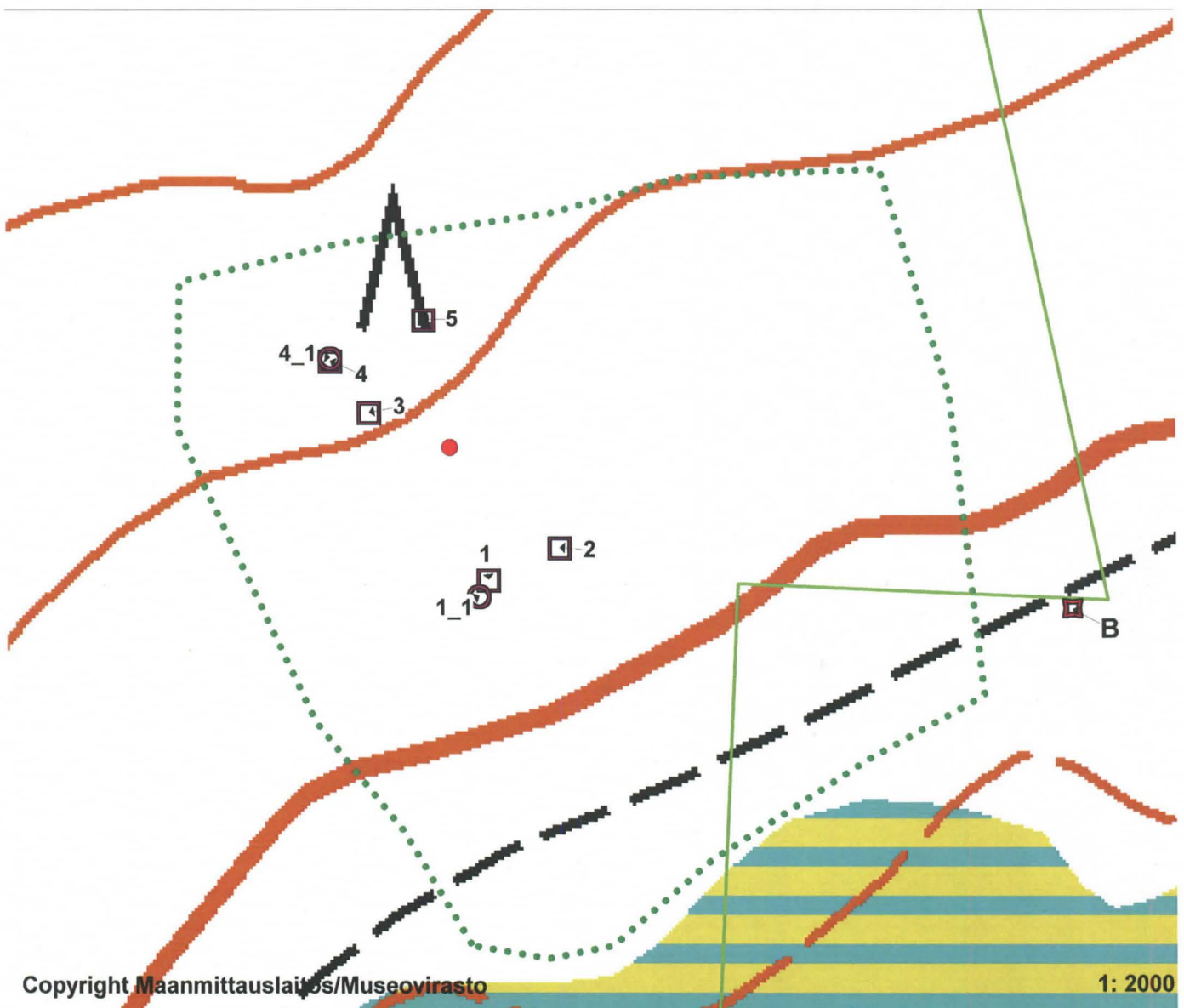
**SAVUKOSKI 47 KYLÄJOKI  
742010047**

- kohde Itä-Lapin kiinteät muinaisjäännökset -julkaisussa (2004)
- 26.8.2010 tarkastuksessa todetun tupasija-alueen keskikoordinaatti
- ▣ Carpelanin 2006 ilmoittamat sijaintitiedot A ja B
- ⋮ kasvillisuusrajaus
- 26.8.2010 tarkastettu alue



SAVUKOSKI 47 KYLÄJOKI  
742010047

- 26.8.2010 tarkastuksessa todetut jäännökset
- 26.8.2010 tarkastuksessa todetun tupasija-alueen keskikoordinaatti
- Carpelanin 2006 ilmoittamat sijaintitiedot A ja B
- ⋯ kasvillisuusrajaus





© Maanmittauslaitos lupa nro 7/MML/09

Maanmittauslaitoksen väärävärikuvaan (ympäristöhallinto) on merkitty tilarajat, kasvillisuusalueen rajausta, paikannetut jäännökset ja Carpelanin 2006 ilmoittamat sijaintitiedot A (vasen) ja B (oikea). Molemmat kohdat ovat polun tuntumassa, hakkuualueen ulkopuolella.



**Kohde 1.** Kiveys, jonka päällä kasvaa katajikkoa. Todennäköisesti tupasijan piisikiveys. Hieskoivuvaltainen ja aluskasvillisuudeltaan ruohovaltainen tupakenttä eroaa selvästi ympäristöstään. Lounaasta. Kuva LKYO/Sirkka-Liisa Seppälä.



**Kohde 2.** Mahdollinen latomus. Jännös erottuu matalana mittausta tekevän Pirjo Rautiaisen edessä. Kuva LKYO/Tiina Elo.





**Kohde 3.** Todennäköisesti tupasijan piisikiveys. Päälle nostettu laakakivi. Kuva LKYO/Tiina Elo.



**Kohde 4.** Sammalpeitteinen jäännös kuvan oikeassa reunassa. Kyseessä on todennäköisesti tupasijan piisikiveys. Jäännöksen päällä ja ympäristössä on useita kaatuneita puita. Taustalla puiden takana näkyy kiveys 3. Kuva LKYO/Tiina Elo.



**Kohde 5.** Parhaiten säilynyt tupasija, jonka pohjoisnurkassa erottuvaa piisiröykkiötä Pirjo Rautiainen ja Taisto Karjalainen mittaavat. Kirjurina Inga Nieminen. Kaakosta. Kuva LKYO/Sirkka-Liisa Seppälä.



**Kohde 5.** Hirret salvottu koirankaulalla. Hirsien pää sahattu, päällimmäisissä kirveen jälkiä. Kuva LKYO/Sirkka-Liisa Seppälä.