

KAUHAJOKI 2010

Kauhajoen keskustaajaman osayleiskaava
ja laajennusosat
Arkeologinen inventointi 2010



Jaana Itäpalo 9.12.2010

K-P:N ARKEOLOGIAPALVELU

Sisällysluettelo

	s.
1. Perustiedot.....	2
2. Inventoinnin lähtökohdat ja menetelmät.....	2
3. Tulokset.....	4
4. Yleiskartat.....	5
5. Kohdeluettelo.....	7
6. Kohdekuvaukset.....	8
7. Muut inventointihavainnot.....	52
8. Lähde- ja kirjallisuusluettelo.....	53

Kansikuva: Inventointimaisemaa Koskenkylässä
Kauhajoen varrella Jyräsen ja Kosken kohteen välillä.

1. Perustiedot

Inventointialue: Kauhajoen keskustaajaman osayleiskaava ja laajennusosat

Työaika: Kenttätöaika 20.9.-24.9.2010, yht. 5 kenttätöpäivää

Tekijä: Jaana Itäpalo Keski-Pohjanmaan Arkeologiapalvelu

Kustantaja: Kauhajoen kaupunki

2. Inventoinnin lähtökohdat ja menetelmät

Kauhajoella suoritettiin syksyllä 2010 arkeologinen inventointi liittyen osayleiskaavan laadintaan keskustaajaman ja laajennusosien alueella (kartta 1, s. 5). Inventoinnin tarkoitus oli tarkastaa entuudestaan tunnetut kohteet, etsiä uusia historiallisen ja esihistoriallisen ajan muinaisjäännöksiä sekä selvittää mahdollisuuksien mukaan kohteiden laajuus ja rajat. Kohdealueella on tehty vuonna 1991 inventointi, joka oli osa koko kunnan alueella suoritettua inventointia. Tätä aikaisemmat tutkimukset ovat olleet muutamia kohteiden tarkastuksia 1950-60-luvuilla. Kaivauksia alueella ei ole tehty lainkaan.

Alueen kuvaus

Inventointialue sijaitsee lähes kokonaan mesoliittisella muinaisrantatasolla n. 87,50-172,50 m mpy. Korkokovaltaan alue on vaihtelevaa. Korkeimmat alueet ja laajimmat mäet sijaitsevat kaavan suunnittelualueen itäosassa Kyrönjoen-Kauhajoen itäpuolella, missä esiintyy myös useita kallioalueita. Kaavan alue keskustan länsi- ja lounaispuolella on laajalti tasaista viljelylakeutta. Inventointialueen halki virtaa Kyrönjoki ja sen latvahaara Kauhajoki, näillä on kaksi isompaa sivuhaaraa, Kainastonjoki lännessä ja Ikkelänjoki idässä. Jokien rantoja voi luonnehtia topografialtaan pääosin loiviksi. Suurin osa inventointialueesta oli peltoa.

Esiselvitys

Inventoinnin esiselvityksessä käytettiin kirjallisuutta, Museoviraston arkistoaineistoa ja Maanmittauslaitoksen karttamateriaalia. Historiallisten kohteiden esiselvityksessä käytettiin apuna historiallisia karttoja.

Kaavan suunnittelualueelta tunnettiin entuudestaan 5 kivikautiseksi asuinpaikaksi luokiteltua kohdetta ja yksi ajoittamaton rökkiö. Asuinpaikkakohteista neljästä on myös kiviesinelöytöjä, Korkiamäen kohteesta niitä on saatu lukuisa määrä useaan eri otteeseen 1900-luvun alusta lähtien.

Vanhimpien asiakirjatietojen mukaan Kauhajoen ensimmäiset uudistilat perustettiin vuosina 1569-1572.¹ Vuoden 1571 hopeaveroluettelossa mainitaan 5 Kauhajoen uudistaloa.² Elinkeinot ovat olleet vahvasti maa- ja metsätalouteen painottuvia. Tervanpoltto on ollut huomattava toimeentulon lähde, kuten yleisesti Etelä-Pohjanmaalla.³ Suurimittainen tuotanto alkoi 1700-luvulla, ja tältä ajalta ovatkin peräisin suuri osa Kauhajoen paikallistetuista tervahautoista. Vielä vuonna 1815 tervanpoltto mainitaan Kauhajoen pääelinkeinoksi. Tiedot Kauhajoen tervahautoista on koottu 1974-1979. Tuolloin niitä kartoitettiin 752 kpl. Alueet, joilta tervahautoja on löytynyt eniten: Hyypänjoki-laakso, Ikkelänjärvi, Nummijärvi ja Pöntäne, eivät kuuluneet inventointialueeseen.

1 Kauhajoen historia. Esihistoriasta vuoteen 1918. 1987. S. 56.

2 LuukkoArmas, Etelä-Pohjanmaan historia II. Keskiaika ja 1500-luku. 1950. S. 234.

3 Luukko Armas, Etelä-Pohjanmaan historia III. 1945. S. 161.

Kirkonkylän pohjoispuolelta on paikallistettu 150 tervahautaa.⁴

Elinkeinohistorian perusteella oli oletettavaa löytää useita myllynpaikkoja ja niihin liittyviä rakenteita. Varhaisimmat seudun tunnetut myllyt ovat olleet toiminnassa 1600-luvulla. Vuoden 1788 jälkeen myllyjä ei enää perustettu uusille paikoille, koska sopivat koskipaikat olivat kaikki otettu jo käyttöön. Tarvetta täydennettiin rakentamalla tuulimyllyjä. Tuulimyllyt ovat paria lukuun ottamatta hävinneet.⁵ Sahateollisuus käynnistyi 1800-luvun alkupuolella, ja useita sahoja perustettiin 1880-90-luvuilla.⁶ Varhaisimmat vesimyllyt ovat toimineet samoilla paikoilla, missä myllytoiminta jatkui ja myös saha-toiminta käynnistyi 1800-1900-luvuilla.

Kauhajoella käytiin kaksi Suomen sodan taistelua, Kauhajoen taistelu 10.8.1808 ja Nummijärven taistelu 28.8.1808.⁷ Tätä aikaisempien sotien taistelutapahtumia ei alueella ole ollut – alue säästyi myös Isonkyrön Napuen taistelua seuranneilta levottomuuksilta.⁸

Jaakko Teittin yleisistä teistä vuonna 1556 laadittuun luetteloon on merkitty tie Korsholmasta Hämeenlinnaan. Tie kulki Kurikan suunnasta Kauhajoen länsirantaa Knuuttilan kohdalle ja jatkui sieltä joen itärantaa Nummijärven suuntaan. Tietä on kunnostettu keskiajalta lähtien.⁹ Esiselvityksen perusteella tämä muinainen pääväylä on kulkenut Kauhajoella koko matkan nykyisten käytössä olevien teiden kohdalla.

Kenttätyömenetelmät

Maastossa uusia muinaisjäänöksiä etsittiin topografian perusteella, historiallisten karttojen ja kirjallisuustietojen pohjalta. Tasaiset peltoalueet inventoitiin niiltä osin kuin niiltä esiselvityksen perusteella saattoi olettaa löytyvän merkkejä muinaisjäänöksistä. Useimmat kallio- ja rakka-alueet on tarkastettu vähintään otoksin. Tervahautoja ei pääosin tarkastettu tai systemaattisesti etsitty maastossa. Työssä käytettiin EGNOS -yhteensopivaa paikanninta. Kohteissa otettiin valokuvia ja kirjattiin maasto-, maaperä- ym. havainnot.

4 Kauhajoen historia. S. 185 ja 480, luettelo ja kartta Kauhajoen tervahautoista s. 843-50.

5 Ibid. S. 465.

6 Ibid. S. 484-486.

7 Ibid. S. 396-397, kartta s. 397 ja Alanen Aulis J., Eteläpohjalaisia taisteluissa I. Kartta s. 115 ja Etelä-Pohjanmaan historia IV.1. Isosta vihasta Suomen sotaan. 1948. S.657-663.

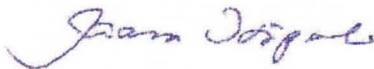
8 Kauhajoen historia. S. 252-280 ja Alanen. Passim. s. 25-93.

9 Ibid. S. 95-96 ja Luukko, Etelä-Pohjanmaan historia III. Kartta s. 532-533.

3. Tulokset

Inventoinnissa löytyi 11 uutta kohdetta ja lisäksi huomioitiin peruskartoille merkityt kahdeksan tervahautakohdetta. Seitsemän uusista kohteista ovat historiallisia ja niistä kuudesta löytyi myllyihin liittyviä rakenteita, yhdestä kellarinpohja sekä osin tuhoutunut tervahauta, yksi on uusi tervahautakohde. Kolmesta ajoittamattomasta kohteesta löytyi vaatimattomia kivrakenteita, jotka ovat rakka-kuoppia ja röykkiöitä. Penttilän entuudestaan tunnetusta kohteesta löytyi uusia kivrakenteita, joista osa tai ne kaikki voivat liittyä Suomen sodan tapahtumiin. 1700-luvun jälkeen autioituneita kyläpaikkoja tarkastettiin kolme. Kohteet sijaitsevat nykyisillä viljapelloilla, jotka olivat puintien jäljiltä. Kiinteitä rakenteita näiden tarkastuksessa ei havaittu. Kohdealueen pellot olivat inventoinnin aikana pääosin puintien jäljiltä ja pintahavainnointia päästiin tekemään harvoilla paikoilla, entuudestaan tunnetuissakin kivistä asuinpaikkakohteissa kattavasti vain kahdessa. Voi siis olla, että alueella on löytämättä kivistä asuinpaikkoja.

Lestijärvellä 9.12.2010



Jaana Itäpalo

4. Yleiskartat

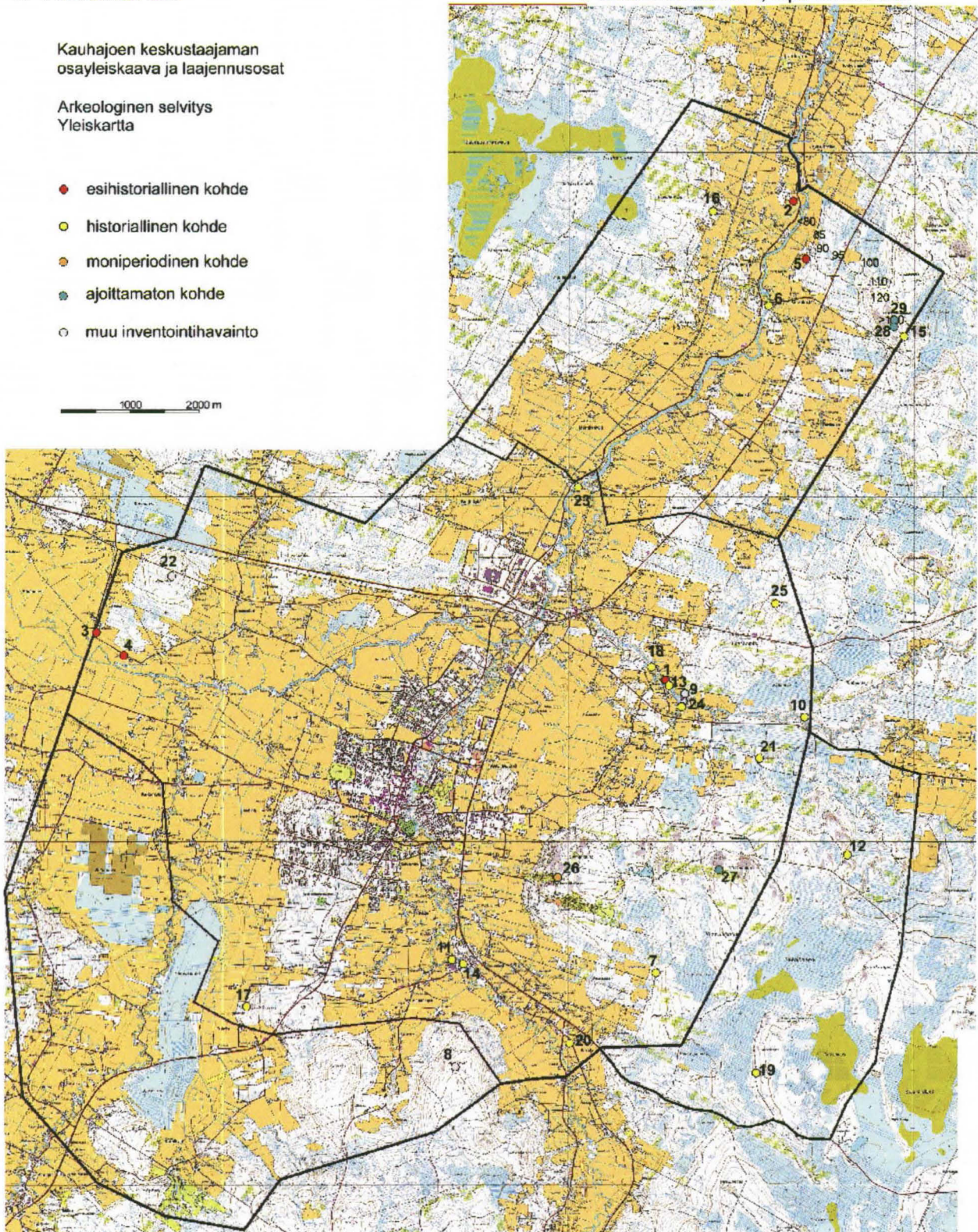
© Maanmittauslaitos, lupa 564/KP/09

Kauhajoen keskustaajaman
osayleiskaava ja laajennusosat

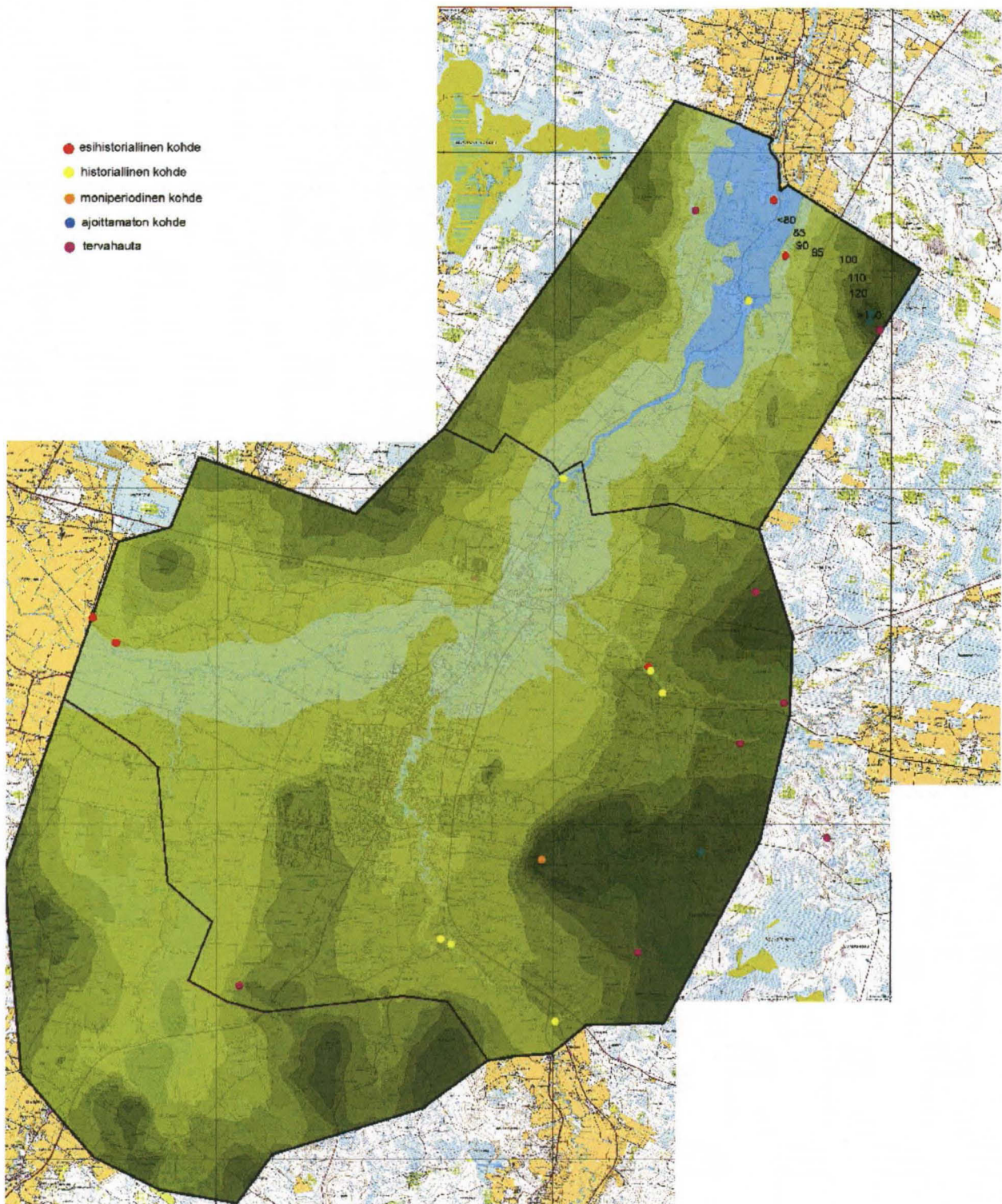
Arkeologinen selvitys
Yleiskartta

- esihistoriallinen kohde
- historiallinen kohde
- moniperiodinen kohde
- ajoittamaton kohde
- muu inventointihavainto

1000 2000 m



Kartta 1.



Kartta 2. Muinaisrantatasot 80 < m mpy.

5. Kohdeluettelo

Esihistorialliset muinaisjäännökset

1. Isoniemi; kivikautinen asuinpaikka.....	8
2. Keski-Harja; kivikautinen asuinpaikka.....	11
3. Korkiamäki; kivikautinen asuinpaikka.....	13
4. Lähdes; kivikautinen asuinpaikka.....	15
5. Toivakka; kivikautinen asuinpaikka.....	17

Historialliset muinaisjäännökset

6. Harjankoski; myllynpaikat (uusi kohde).....	20
7. Hiipakanmäki; tervahaudat (uusi kohde).....	21
10. Ikkelänjoki; tervahaudat (uusi kohde).....	22
11. Jyränen; myllynpaikat (uusi kohde).....	22
12. Keevelinluoma; tervahaudat (uusi kohde).....	25
13. Koskela; myllynpaikat (uusi kohde).....	25
14. Koski; myllynpaikat (uusi kohde).....	27
15. Laitasaarenkallio; tervahaudat (uusi kohde).....	30
16. Muorinmäki; tervahaudat (uusi kohde).....	32
17. Ojennuskangas; tervahaudat (uusi kohde)	32
19. Polvenmäki; tervahaudat (uusi kohde)	33
20. Rahikka; kivirakenteet, kellari (uusi kohde)	33
21. Sotkanluoma; tervahaudat (uusi kohde)	36
23. Turjankoski; myllynpaikat (uusi kohde).....	36
24. Töyrä; myllynpaikat (uusi kohde).....	39
25. Vennanmäki; tervahaudat (uusi kohde).....	41

Moniperiodiset kohteet

26. Penttilä; kivirakenteet.....	42
----------------------------------	----

Ajoittamattomat kohteet

27. Kirkkokallio; kivirakenteet (uusi kohde).....	47
28. Laitasaarenkallio 2; kivirakenteet (uusi kohde).....	49
29. Laitasaarenkallio 3; kivirakenteet (uusi kohde).....	50

Muut inventointihavainnot

8. Hirvimäki.....	52
9. Ikkelänjoki 2.....	52
18. Pakkolankoski.....	52
22. Sysimäki.....	52

5. Kohdekuvaukset

Esihistorialliset kohteet

1. ISONIEMI

Mj-rekisteri: 232010026
Laji: kiinteä muinaisjäänös
Mj-tyyppi: asuinpaikat
Tyyppin tarkenne: -
Ajoitus yleinen: kivikautinen
Rauhoitusluokka: 2

Paikkatiedot

Karttalehti: 124307 Kauhajoki
Tila: 232-401-6-734 Koskela
Etäisyystieto: Kauhajoen kirkosta n. 5 km koilliseen

Koordinaatit: p 6935727 i 3255724
 P ETRS-TM35FIN 6932820 I ETRS-TM35FIN 255652
 z n. 95 m mpy

Koodinaattiselite: löytöalue a, v. 1991 inventoinnin läntisempi löytöalue

löytöalue b,
 v. 1991 inventoinnin
 itäisempi löytöalue

p 6935602 i 3255949
 P ETRS-TM35FIN 6932694 I ETRS-TM35FIN 255877
 z n. 102,50 m mpy

v. 2010 kvartsihavaintoja p 6935716 i 3255786
 P ETRS-TM35FIN 6932807 I ETRS-TM35FIN 255713
 z n. 102,50 m mpy

Tutkimustiedot

Aiemmat tutkimukset: 1991 Kaarlo Katiskoski inventointi
Aiemmat löydöt: KM 10190 Kivikirves, lasinp. ym.
 KM 26354 Kvartsia, palanutta luuta, asuinpaikkalöytö ?
Inventointimenetelmät: pintahavaintoja, haastattelu
Inventointilöydöt: -

Maastotiedot: Kohde sijaitsee Ikkelänjoen pohjoisrannalla pellolla jyrkän rantatörmän alapuolella Koskelan tilan eteläpuolella kosken kohdalla ja kaksi muuta havaintopaikkaa jokitörmän päällä tilan itäpuolisella pellolla. Maaperä alueella on hiesua.

Kuvaus: Kohteessa on suppeita löytöalueita kolmessa eri kohdassa. Ennen vuoden 1991 inventointia alueelta tunnettiin aiempina löytöinä KM 10190:1-4 (poikkikirves, kvartseja, palaneita savenpaloja ja hiiltä). Tarkat löytökohdat eivät ole tiedossa.

Vuoden 1991 inventoinnissa löytöjä oli saatu kahdesta eri kohtaa: a) Koskelan talon eteläpuolelta korkean jokitörmän länsipuolelta kynnöspellosta kosken kohdalta, noin 3-4 m vedenpinnan yläpuolelta sekä b) jokitörmän päältä, edellisestä löytökohdasta noin 210 m itään ja joesta noin 50-60 m.

2010: Inventoinnin aikana olivat pellot kynöksellä vuoden 1991 löytöalue b:n eteläpuolella. Tältä alueelta ei havaittu merkkejä asuinpaikasta. Paikalle tehtiin uusi tarkastuskäynti, kun loputkin peltoista oli kynnetty. Tällöin havaittiin kaksi kvartsia Koskelan tilan päärakennuksesta n. 50 m kaakkoon jokitörmän päältä. Inventointi piti keskeyttää rankaksi yltyneen sateen vuoksi ja aluetta ei ehditty käydä kattavasti läpi. Huomioiden aikaisemmat ja nyt tehdyt havainnot, vaikuttaa siltä, että alueella ei olisi yhtenäistä laajaa asuinpaikkaa.

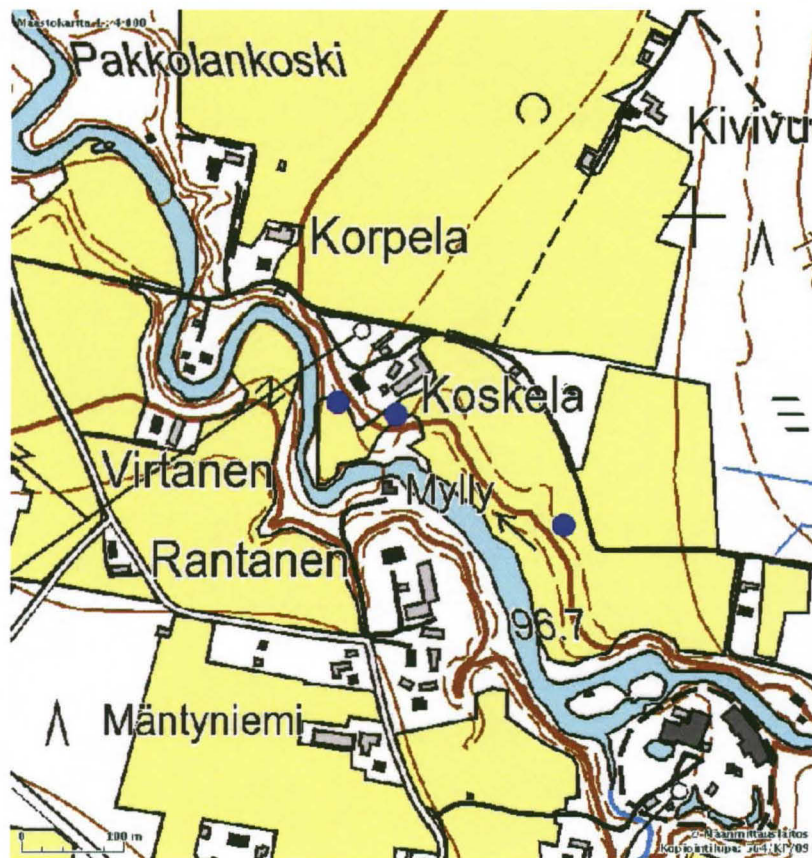
Ehdotus suoja-alueeksi: Löytökohtien ympäristö n. 10-30 metrin säteellä.



Kuva 1. Vasemmalla Isoniemen vuoden 1991 löytökohta Koskelan talon lounaispuolella ja vuoden 2010 havaintopaikka rantatörmän päällä talon kaakkoispuolella. Kuva lounaasta joen rannasta.



Kuva 2. Kuva vuoden 1991 itäisemmän löytöpaikan (löytöalue b) eteläpuolelta Koskelan tilalle. Kuva kaakosta.



Kartta 3. Isoniemen havainto- ja löytöpaikat.

2. KESKI-HARJA

Mj-rekisteri: 232010022
Laji: kiinteä muinaisjäännös
Mj-tyyppi: asuinpaikat
Tyypin tarkenne: -
Ajoitus yleinen: kivikautinen
Rauhoitusluokka: 2

Paikkatiedot

Karttalehti: 124308 Lohiluoma
Etäisyystieto: Kauhajoen kirkosta n. 12,5 km pohjoiskoilliseen

Koordinaatit: p 6944166 i 3257917
 P ETRS-TM35FIN 6941255 I ETRS-TM35FIN 257844
 z 84 m mpy

Koodinaattiselite: kohdekoordinaatti, v. 1991 havaintopaikka

v. 2010 kvartsihavainto p 6944025 i 3257838
 P ETRS-TM35FIN 6941113 I ETRS-TM35FIN 257765

rajaus: kkj3
 R 1 p 6944166 i 3257917
 R 2 p 6944166 i 3257966
 R 3 p 6944007 i 3257894
 R 4 p 6944025 i 3257838

Tutkimustiedot

Aiemmat tutkimukset: 1991 Kaarlo Katiskoski inventointi
Aiemmat löydöt: KM 26356 Asuinpaikkalöytö
 KM 2319:947-948 tasataltta ja kaavin
Inventointimenetelmät: pintahavaintoja
Inventointilöydöt: -

Maastotiedot: Kyrönjoen länsipuolella Kurikan ja Kauhajoen rajasta ja Kyrönjoesta n. 200-300 m lounaaseen Kurikantien länsipuolella. Löytöpaikka on loivasti itään Kyrönjoelle päin viettävää peltoa Keski-Harjan tilan itä- ja eteläpuolella.

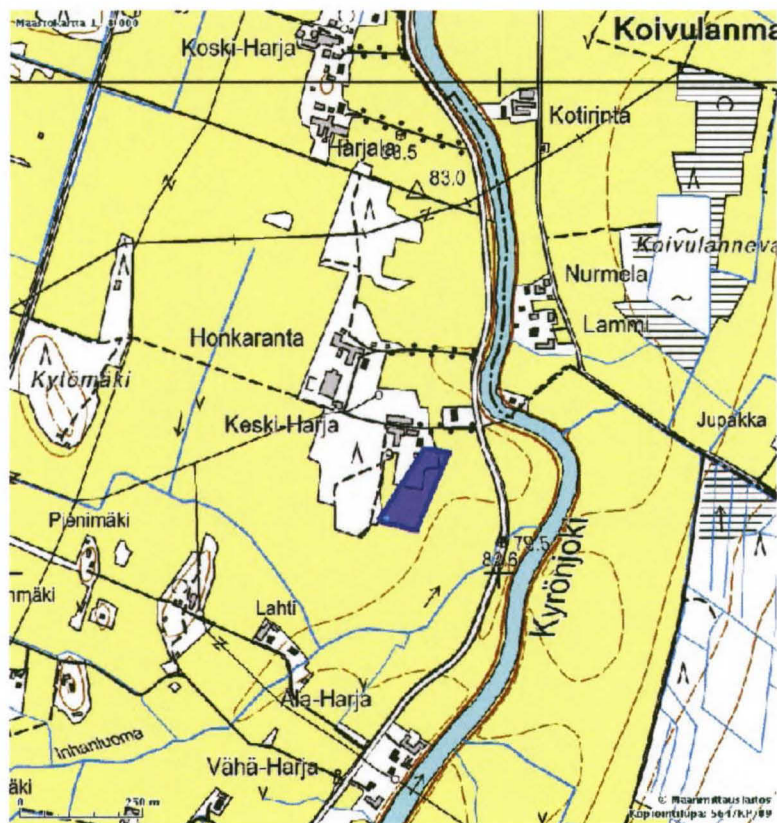
Kuvaus: Keski-Harjan talon perustuksia 1880-luvulla kaivettaessa on löytynyt tasataltta ja kaavin (KM 2319:947-948). Inventoinnissa vuonna 1991 löytyi Keski-Harjan päärakennuksen itä- ja kaakkoispuolelta mansikka- ja perunamaasta muutamia kvartsi-iskoksia parin aarin alalta.

2010: Pellot alueella olivat inventointihetkellä puinnin jäljiltä ja pintahavaintoja ei siksi juuri saatu. Peltoalueita käytiin läpi tilan itä- ja eteläpuolella ja myös peltoalue Kurikan tien itäpuolella. Ainoa havainto oli yksi kvartsi n. 150 m Keski-Harjan talosta etelälounaaseen. Asuinpaikan rajausta perustuu vuosien 1991 ja 2010 kvartsihavaintoihin ja paikan topografiaan.

Ehdotus suoja-alueeksi: Noin 150 x 50 m laaja alue Keski-Harjan talon puutarhasta etelä-itäpuolisilla pellolle.



Kuva 3. Vuoden 1991 löytöalue Keski-Harjan talon vasemmalla puolella puutarhassa. Vuoden 2010 kvartsihavainto osoitettu nuolella. Kuva idästä Kurikan tieltä.



Kartta 4. Keski-Harjan kohteen rajaus, piste; vuoden 2010 havaintopaikka.

3. KORKIAMÄKI

Mj-rekisteri: 232010005
 Laji: kiinteä muinaisjäännös
 Mj-tyyppi: asuinpaikat
 Tyypin tarkenne: -
 Ajoitus yleinen: kivikautinen
 Rauhoitusluokka: 2

Paikkatiedot

Karttalehti: 124304 Kainasto
 Etäisyystieto: Kauhajoen kirkosta n. 6 km länsiluoteeseen

Koordinaatit: p 6936565 i 3245838
 P ETRS-TM35FIN 6933657 I ETRS-TM35FIN 245770
 z n. 90,00-92,50 m mpy
 Koodinaattiselite: arvioitu keskikoordinaatti

rajaus: kkj3
 R 1 p 6936762 i 3245892
 R 2 p 6936709 i 3245875
 R 3 p 6936684 i 3245901
 R 4 p 6936574 i 3245898
 R 5 p 6936342 i 3246022
 R 6 p 6936311 i 3245977
 R 7 p 6936500 i 3245788
 R 8 p 6936548 i 3245802
 R 9 p 6936570 i 3245838
 R 10 p 6936695 i 3245841
 R 11 p 6936705 i 3245862

Tutkimustiedot

Aiemmat tutkimukset: 1991 Kaarlo Katiskoski inventointi
 (1950-luku -1967 Aarne Kopisto tarkastus ?, ei kertomusta)
 1968 Ari Siiriäinen (kertomus 1970)

Aiemmat löydöt: KM 26336 Asuinpaikkalöytö
 Inventointimenetelmät: pintahavainnot, haastattelu
 Inventointilöydöt: KM 38572: 1 kaavin
 2 bipolaarinen ydin
 3 pirstottu kappale
 4 ruusukvartsikappale
 5 kvartsi-iskoksia 10 kpl

Maastotiedot: Asuinpaikka sijaitsee Luomankylän keskustasta länteen, Seinäjoelta Kaskisiin vievästä tiestä no. 67 ja Seinäjoki-Kaskinen rautatiestä n. 2 km etelään ja n. 300-700 m Kainastonjoesta pohjoiseen Luomantien varrella, Korkiamäen talon etelä- ja länsipuolella jokea kohden viettävällä peltorinteellä. Kysymyksessä on laaja kivikautinen, mahdollisesti myöhäismesoliittinen asuinpaikka.

Kuvaus: Alueelta on kerätty kivikautisia esineitä (talttoja, kirveitä, kiviesineiden katkelmia, iskoksia ym.) useaan eri otteeseen 1900-luvun alusta lähtien. Kohteesta on Pietari Päivärinnan lahjoittamia ja Luomankylän koululta lunastettu esine (KM 9713:2-10). Ari Siiriäisen tarkastusmatkalta on kohteen esineitä ja mahdollisesti myös Aarne Kopiston tarkastusmatkoilta on kohteen löytöjä.

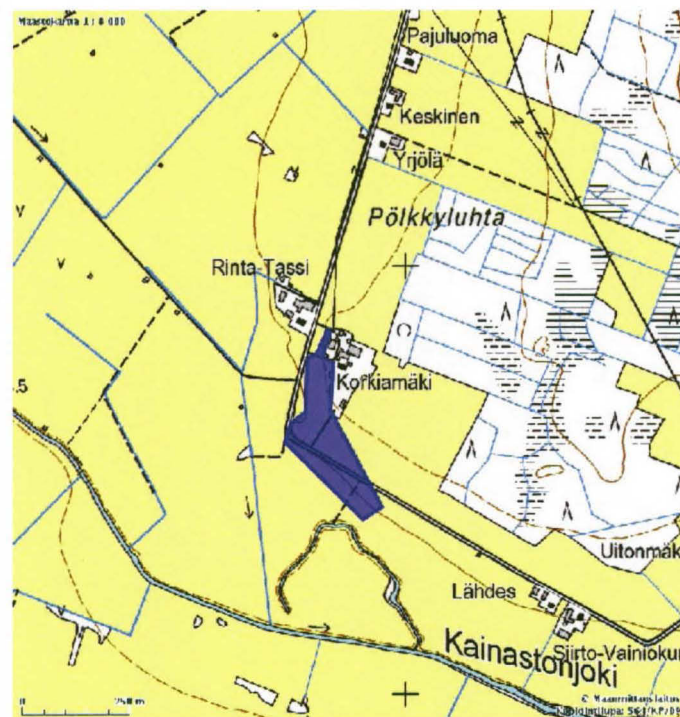
Vuoden 1991 inventoinnissa kvartseja oli havaittu melko runsaasti talon lounais- ja eteläpuoliselta pellolta ja havaintoja oli tehty myös Luomantien eteläpuolelta.

2010: Inventointihetkellä Luomantien pohjoispuolella pellot olivat kohdealueella muokattuina. Kvartsihavaintoja tehtiin siellä samalla alueella kuin vuonna 1991 lukuun ottamatta talolle johtavan tien pohjoispuolista peltoa, joka oli puinnin jäljiltä ja havaintoja sieltä ei saatu. Luomantien eteläpuolella oli auringonkukkapelto alueella, josta vuoden 1991 inventoinnissa oli myös tehty havaintoja asuinpaikasta.

Ehdotus suoja-alueeksi: Rajauksen mukainen alue Korkiamäen tilan länsi- ja eteläpuolella (n. 32742 m²). Rajaus perustuu vuosien 1991 ja 2010 inventointihavaintoihin.



Kuva 4. Kuva lounaasta Luomantieltä Korkiamäen tilalle.



Kartta 5. Korkiamäen asuinpaikan rajaus.

4. LÄHDES

Mj-rekisteri: 232010009
Laji: kiinteä muinaisjäännös
Mj-tyyppi: asuinpaikat
Tyypin tarkenne: -
Ajoitus yleinen: kivikautinen
Rauhoitusluokka: 2

Paikkatiedot

Karttalehti: 124304 Kainasto
Etäisyystieto: Kauhajoen kirkosta n. 5,5 km länsiluoteeseen

Koordinaatit: p 6936143 i 3246295
 P ETRS-TM35FIN 6933236 I ETRS-TM35FIN 246226
 z n. 90,00 m mpy
Koodinaattiselite: kohdekoordinaatti

Tutkimustiedot

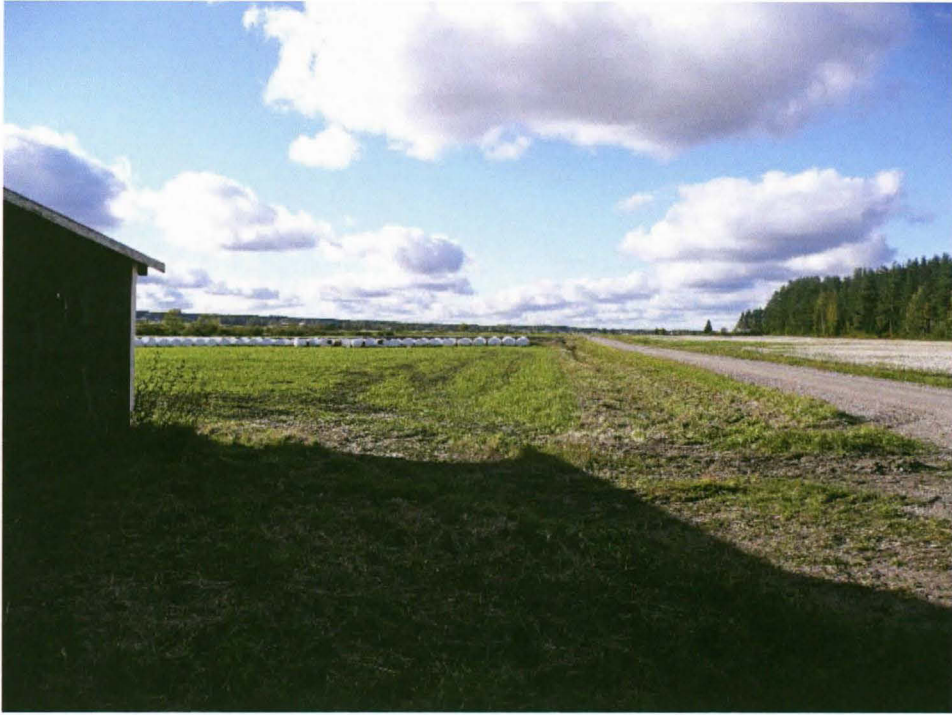
Aiemmat tutkimukset: 1991 Kaarlo Katiskoski inventointi
Aiemmat löydöt: KM 26337 Asuinpaikkalöytöjä, liuskeiskos ja kvartseja
Inventointimenetelmät: pintahavainnot
Inventointilöydöt: -

Maastotiedot: Kivikautinen asuinpaikka sijaitsee Luomankylän keskustasta länteen, Kainastonjoen pohjoispuolella, jokea kohti etelälounaaseen viettävällä rinnepellolla, Lähdeksen tilan länsipuolella ja Luomantien eteläpuolella. Kohteesta noin 400-700 m länsiluoteeseen sijaitsee Korkiamäen kivikautinen asuinpaikka.

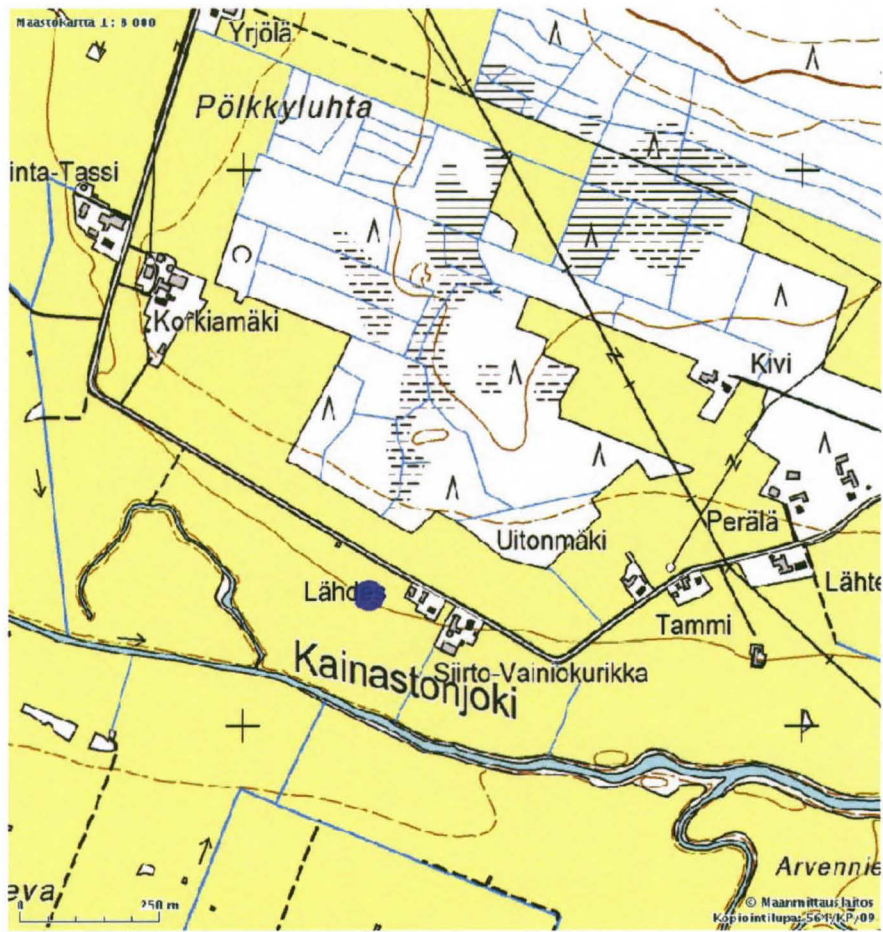
Kuvaus: Vuoden 1991 inventointilöydöt ovat etelälounaaseen viettävältä peltorinteeltä noin 20 x 40 metrin alalta. Korkiamäen ja Lähdeksen kohteiden välialue oli tuolloin nurmella, joten ei voitu varmistaa, onko niiden välillä mahdollisesti yhtenäinen asuinpaikka-alue.

2010: Pelto oli löytöpaikalla nurmella ja juuri lannoitettu, joten pintahavainnot ei voinut tehdä. Löytöpaikan luoteispuolella pelto oli kynöksellä. Sen yläosan tarkastuksessa ei havaittu kvartseja tai muuta asuinpaikkaan viittaavaa. Muut lähialueen pellot olivat puintien jäljiltä, joten ei voitu varmistaa, onko Korkiamäen ja Lähdeksen välillä yhtenäinen asuinpaikka-alue tai erillisiä pienempiä löytövyöhykkeitä.

Ehdotus suoja-alueeksi: Vuoden 1991 havaintoalue, n. 20 x 40 m.



Kuva 5. Lähdeksen kohde pellolla kylätien vasemmalla puolella. Kuva koillisesta.



Kartta 6. Lähdeksen löytöpaikka.

5. TOIVAKKA

Mj-rekisteri: 232010021
Laji: kiinteä muinaisjäännös
Mj-tyyppi: asuinpaikat
Tyypin tarkenne: -
Ajoitus yleinen: kivikautinen
Rauhoitusluokka: 2

Paikkatiedot

Karttalehti: 124308 Lohiluoma
Etäisyystieto: Kauhajoen kirkosta n.12 km pohjoiskoilliseen

Koordinaatit:
läntisempi löytöalue
arvioitu keskipiste

p 6943078 i 3258158
 P ETRS-TM35FIN 6940168 I ETRS-TM35FIN 258085
 z n. 87,50 m mpy

rajaus:

kkj3
 R 1 p 6943127 i 3258153
 R 2 p 6943093 i 3258180
 R 3 p 6943079 i 3258166
 R 4 p 6943085 i 3258135
 R 5 p 6943103 i 3258124

itäisempi löytöalue:
arvioitu keskipiste

p 6943109 i 3258240
 P ETRS-TM35FIN 6940199 I ETRS-TM35FIN 258166
 z n. 90 m mpy

rajaus:

kkj3
 R 1 p 6943153 i 3258253
 R 2 p 6943140 i 3258248
 R 3 p 6943130 i 3258263
 R 4 p 6943089 i 3258246
 R 5 p 6943110 i 3258214
 R 6 p 6943158 i 3258237

Tutkimustiedot:

Aiemmat tutkimukset: 1991 Kaarlo Katiskoski inventointi
Aiemmat löydöt: KM 26355 Asuinpaikkalöytö
 KM 870 Hälmejsel
 KM 871 Rätmejsel

Inventointimenetelmät: pintahavainnot, haastattelu
Inventointilöydöt: -

Maastotiedot: Sorvarinkylän pohjoispuolella, Kyrönjoesta n. 500 m kaakkoon, Kauhajoen ja Kurikan rajalta n. 1 km etelälounaaseen. Alue on loivasti lounaaseen viettävää peltoa Toivakan (Toikan) tilan eteläpuolella. Maaperä on hiekkaa.

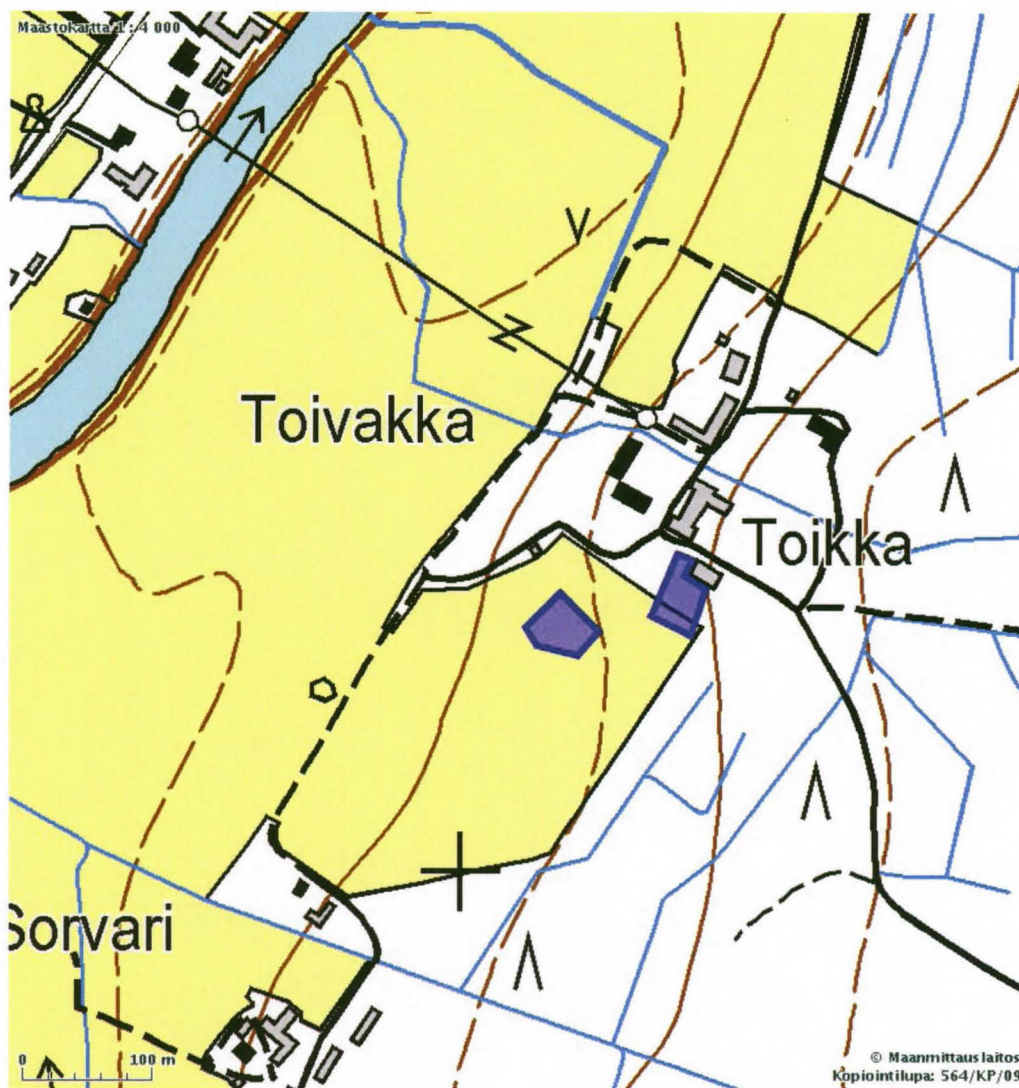
Kuvaus: Inventoinnissa 1991 löytyi Toivakan talon etelä- ja kaakkoispuoleiselta pellolta runsaasti kvartsi-iskoksia. Alueella havaittiin kaksi löytöaluetta matalilla harjanteilla tai terasseilla eri korkeuksilla. Välialueella oli noin 20-30 m levyinen löydötön tai hyvin vähälöytöinen vyöhyke.

2010: Inventointihetkellä alueen pelto oli perunannoston jäljiltä. Alueella tehtiin kvartsihavaintoja samoilla alueilla kuin vuonna 1991 lukuun ottamatta itäisemmällä löytöalueella traktorihallin länsipuolta, mistä vuonna 1991 oli löytynyt kvartseja. Nyt tämä alue oli viljelemätön ja paikalle on istutettu kuusia. Kaksi erillistä löytövyöhykettä oli selvästi erotettavissa kvartsihavaintojen perusteella.

Ehdotus suoja-alueeksi: Alueet rajauksien mukaan.



Kuva 6. Toivakka. Löytöpaikat pellon keskiosassa ja yläosassa. Löytöjä tullut aikaisemmin myös pellostä oikealle jatkuvalta alueelta, joka ei ole nykyisin viljelykäytössä. Kuva koillisesta pellon reunasta.



Kartta 7. Toivakan löytöalueiden rajaus.

Historialliset kohteet

6. HARJANKOSKI

<i>Mj-rekisteri:</i>	<i>uusi kohde</i>
<i>Laji:</i>	kiinteä muinaisjäännös
<i>Mj-tyyppi:</i>	työ- ja valmistuspaikat
<i>Tyyppin tarkenne:</i>	vesimyllyt
<i>Ajoitus yleinen:</i>	historiallinen 1800-1900-luku
<i>Rauhoitusluokka:</i>	2

Paikkatiedot

<i>Karttalehti:</i>	124308 Lohiluoma
<i>Etäisyystieto:</i>	Kauhajoen kirkosta 10,9 km pohjoiskoilliseen

<i>Koordinaatit:</i>	p 6942256 i 3257505 P ETRS-TM35FIN 6939345 I ETRS-TM35FIN 257432
----------------------	---

<i>Koodinaattiselite:</i>	kohdekoordinaatti
---------------------------	-------------------

Tutkimustiedot

<i>Inventointimenetelmät:</i>	pintahavainoja
-------------------------------	----------------

Maastotiedot: Sorvarinkylästä Harjankylään Kyrönjoen yli johtavan tien ja sillan eteläpuolella Harjankoskessa, n. 80 m sillasta etelälounaaseen joen länsirannalla, joen rannalla sijaitsevan omakotitalon ja entisen myllynuoman kohdalla.

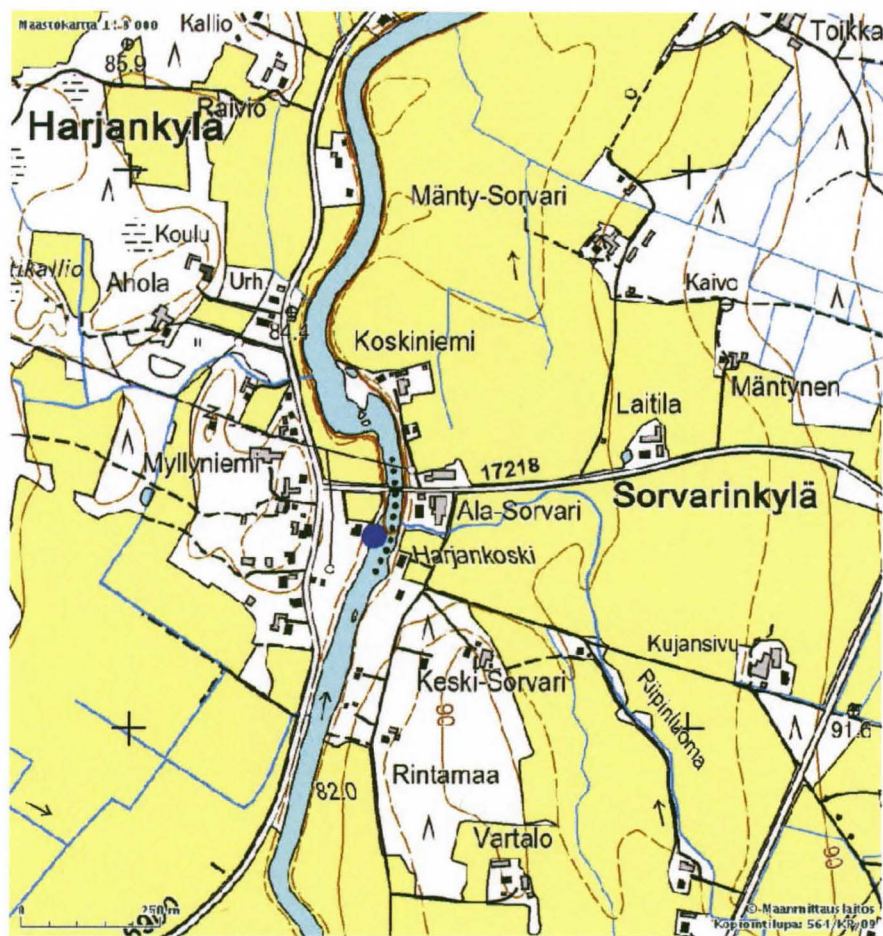
Kuvaus: Kohteessa on hyvin säilyneitä 1900-luvun tai osin ehkä myös 1800-luvun myllytoimintaan liittyviä betoni- ja kivirakenteita. Tätä vanhempia rakenteita ei kohteesta löydetty.

Historiallinen tausta: Harjankoskessa on toiminut jauhomylly jo 1700-luvun alkupuolella. 1760-luvun verotusta varten tehdyssä arvioinnissa mainitaan Kauhajoen alajuoksulla kaksi myllyä, Ikkelänjoessa ja Sorvarinkoskessa¹⁰ (l. Harjankoskessa). 1894 Harjankoskessa toimi yksi seitsemästä Kauhajoella teollisuuslaitoksena verotetuista myllyistä. Kuuden muun yhteyteen oli syntynyt vie-reen myös saha.¹¹

Ehdotus suoja-alueeksi: 2 m rakenteen reunoista.

¹⁰ Kauhajoen historia. S. 171, 494-496.

¹¹ Ibid. S. 496.



Kartta 8. Harjankosken sijainti.

7. HIIPAKANMÄKI

<i>Mj-rekisteri:</i>	<i>uusi kohde</i>
<i>Laji:</i>	kiinteä muinaisjäänös
<i>Mj-tyyppi:</i>	työ- ja valmistuspaikat
<i>Tyypin tarkenne:</i>	tervahaudat
<i>Ajoitus yleinen:</i>	historiallinen
<i>Rauhoitusluokka:</i>	2

Paikkatiedot

<i>Karttalehti:</i>	124307 Kauhajoki
<i>Etäisyystieto:</i>	Kauhajoen kirkosta 5,16 km kaakkoon

<i>Koordinaatit:</i>	p 6930614 i 3255595 P ETRS-TM35FIN 6927707 ETRS-TM35FIN 255523
----------------------	---

<i>Koodinaattiselite:</i>	kohdekoordinaatti
---------------------------	-------------------

Tutkimustiedot

<i>Inventointimenetelmät:</i>	ei tarkastettu maastossa
-------------------------------	--------------------------

Maastotiedot: Kauhajoen keskustasta kaakkoon ja Kauhajoesta n. 2 km koilliseen, Sotkankallion ja Kirkkokallion eteläpuolella Hiipakanmäen länsirinteellä. Hauta on merkitty peruskartalle.

Kartta 1.

10. IKKELÄNJOKI

Mj-rekisteri: *uusi kohde*
Laji: kiinteä muinaisjäännös
Mj-tyyppi: työ- ja valmistuspaikat
Tyypin tarkenne: tervahaudat
Ajoitus yleinen: historiallinen
Rauhoitusluokka: 2

Paikkatiedot

Karttalehti: 124307 Kauhajoki
Etäisyystieto: Kauhajoen kirkosta 7,2 km itäkoilliseen

Koordinaatit: p 6935084 i 3258167
 P ETRS-TM35FIN 6932176 I ETRS-TM35FIN 258093
Koodinaattiselite: kohdekoordinaatti

Tutkimustiedot

Inventointimenetelmät: ei tarkastettu maastossa

Maastotiedot: Sahankylään johtavan Sahankyläntien pohjoispuolella ja Ikkelänjoen pohjoisrannalla, joesta n. 25 m. Hauta on merkitty peruskartalle.

Kartta 1.

11. JYRÄNEN

Mj-rekisteri: *uusi kohde*
Laji: ei määriteltä
Mj-tyyppi: työ- ja valmistuspaikat
Tyypin tarkenne: vesimyllyt
Ajoitus yleinen: historiallinen
Rauhoitusluokka: ei määriteltä

Paikkatiedot

Karttalehti: 124307 Kauhajoki
Etäisyystieto: Kauhajoen kirkosta 2,6 km eteläkaakkoon

Koordinaatit: p 6930846 i 3252028

Koodinaattiselite: P ETRS-TM35FIN 6927939 | ETRS-TM35FIN 251957
kohdekoordinaatti

Tutkimustiedot

Inventointimenetelmät: pintahavainnot

Maastotiedot: Koskenkylässä Heikkiläntien pohjoispuolella Kauhajoessa, joessa sijaitsevasta saaresta n. 50 länteen ja jokitörmän laella sijaitsevan tehtaan pohjoispuolella.

Kuvaus: Kohteessa on joen levyinen pato, joka on myöhemmin kunnostettu ja alkuperäisiä rakenteita muutettu. Padoon korkeus on nykyisellään n. 1 metri. Vajaan sadan metrin etäisyydellä itäpuolella sijaitsevassa saaresta tai saaren etelärannalla on mahdollisesti ollut myös mylly/saha. Saaren länsipäässä on säilynyt betonirakenne. Saari on nykyisin virkistyskäytössä ja siellä on huvila, joen eteläranta saaren kohdalla on talojen piha- ja puutarhamaana.

Historiallinen tausta: Koskenkylässä on ollut toiminnassa myllyjä Kosken ja Jyräsen kohdalla 1600-luvulta lähtien. "Heikkilänkosken jauhomylly" ja "Koskenkosken mylly" ovat olleet toiminnassa jo 1600-luvun lopulla, Koskenkoskessa toimi myöhemmin myös saha. 1760-luvun alussa Koskenkylässä myllyistä toinen sijaitsi kosken ylä- ja toinen alapuolella. "Sahankosken saha" toimi Heikkilänkosken yläpuolella joen länsirannalla 1800-luvun alussa. "Kosken saha" on rakennettu 1883 ja "Rintakosken höyrysaha" on perustettu 1904 joen itärannalle.¹² Vuoden 1845 maakirjan mukaan myllyt toimivat Koskenkoskessa ja Heikkilänkoskessa.¹³



Kuva 7. Jyräsen kohteen kunnostettu pato kuvattuna joen etelärannalta.

¹² Kauhajoen historia. S. 171 ja kartta sivulla 852 ja luettelo Kauhajoen sahoista ja myllyistä s. 851-854.

¹³ Ibid. S. 494.



Kartta 9. Yksityiskohta I. Wänmannin 1750-70-luvulla piirtämästä isojakokartasta. Jyräsen kohteen kunnostettu pato sijaitsee joen etelärannalle merkitystä myllystä jonkin matkaa länteen. Joen itärannalle on merkitty toinen mylly. Paikalla on hyvin säilyneitä myöhempään myllytoimintaan liittyviä rakenteita.



Kartta.10 Jyräsen padon sijainti.

12. KEEVELINLUOMA

Mj-rekisteri: uusi kohde
Laji: kiinteä muinaisjäännös
Mj-tyyppi: työ- ja valmistuspaikat
Tyypin tarkenne: tervahaudat
Ajoitus yleinen: historiallinen
Rauhoitusluokka: 2

Paikkatiedot

Karttalehti: 124307 Kauhajoki
Etäisyystieto: Kauhajoen kirkosta 7,8 km itäkaakkoon

Koordinaatit: p 6932676 i 3258938
 P ETRS-TM35FIN 6929768 I ETRS-TM35FIN 258864
Koodinaattiselite: kohdekoordinaatti

Tutkimustiedot

Inventointimenetelmät: ei tarkastettu maastossa

Maastotiedot: Sahankylän lounaispuolella Keevelinluomasta n. 560 m länteen kallioisten kohoumien välisellä alueella. Hauta on merkitty peruskartalle.

Kartta 1.

13. KOSKELA

Mj-rekisteri: uusi kohde
Laji: kiinteä muinaisjäännös
Mj-tyyppi: työ- ja valmistuspaikat
Tyypin tarkenne: vesimyllyt
Ajoitus yleinen: historiallinen 1918-1972
Rauhoitusluokka: 2

Paikkatiedot

Karttalehti: 124307 Kauhajoki
Etäisyystieto: Kauhajoen kirkosta 5,14 km itäkoilliseen

Koordinaatit: p 6935660 i 3255778
 P ETRS-TM35FIN 6932751 I ETRS-TM35FIN 255705
Koodinaattiselite: kunnostettu pato

myllyn kanava: p 6935644 i 3255762
 P ETRS-TM35FIN 6932735 I ETRS-TM35FIN 255689
koordinaattiselite: arvioitu keskipiste

Tutkimustiedot

Inventointimenetelmät: pintahavainnot

Maastotiedot: Sahankyläntieltä pohjoiseen Ikkelänjoen rantaan johtavan Ponsimaantien päässä sijaitsevan kunnostetun myllyrakennuksen kohdalla joessa ja myllyn länsipuolella entisen myllyn kanavan kohdalla.

Kuvaus: Paikalla on ehostettu jokimaisemaa ja entisöity pato. Kunnostettu pato sijaitsee myllyn kohdalta joen yli johtavan kävelysillan itäpuolella. Kunnostetun myllyrakennuksen länsipuolella on hyvin säilynyttä kivettyä myllyn uomaa/kanavaa. Kohteen kunnostettu pato ei ole muinaisjäännös, siinä voi kuitenkin olla osia alkuperäisistä rakenteista, sen sijaan myllyrakennuksen länsipuolella sijaitseva kanava voidaan sellaiseksi katsoa. Myllyn uoma jäi rankaksi yltyneen sateen vuoksi tarkemmin kartoittamatta.

Historiallinen tausta: Paikalla on toiminut Pakkolankosken mylly ja saha I. Ponsimaan mylly. Nykyinen myllyrakennus on rakennettu vuonna 1918. Lupa myllyn perustamiseen oli saatu 1894 ja veroa alettiin kantaa 1904. Jauhatus loppui vuonna 1972. Pato on kunnostettu 1997. Mylly on nykyisin virkistyskäytössä.¹⁴

Ehdotus suojelualueeksi: Myllyn länsipuolinen entinen myllyn uoma, luontevaa olisi huomioida myös kunnostettu pato.



Kuva 8. Kunnostettu pato Ikkelänjoessa Koskelan kohteessa. Kuva lounaasta.

¹⁴ Kauhajoen historia. S. 497 ja 851-853 ja paikalla oleva opastaulu.



Kartta 11. Koskelan kohde, sininen piste; myllyn kanava, vihreä piste; kunnostettu pato.

13. KOSKI

<i>Mj-rekisteri:</i>	<i>uusi kohde</i>
<i>Laji:</i>	kiinteä muinaisjäännös
<i>Mj-tyyppi:</i>	työ- ja valmistuspaikat
<i>Tyyppin tarkenne:</i>	vesimyllyt
<i>Ajoitus yleinen:</i>	historiallinen 1700-1900-luku
<i>Rauhoitusluokka:</i>	2

Paikkatiedot

<i>Karttalehti:</i>	124307 Kauhajoki
<i>Etäisyystieto:</i>	Kauhajoen kirkosta n. 2,8 km eteläkaakkoon

<i>Koordinaatit:</i>	p 6930780 i 3252245 P ETRS-TM35FIN 6927873 ETRS-TM35FIN 252174
<i>Koodinaattiselite:</i>	kipato

<i>betonipato:</i>	p 6930769 i 3252238 ETRS-TM35FIN P 6927862 252167
--------------------	--

<i>rajaus:</i>	kkj3		
	R 1	p 6930797	i 3252266
	R 2	p 6930764	i 3252254
	R 3	p 6930739	i 3252266
	R 4	p 6930731	i 3252252
	R 5	p 6930770	i 3252225
	R 6	p 6930801	i 3252245

Tutkimustiedot

Inventointimenetelmät: pintahavainnot

Maastotiedot: Koskenkylässä Kauhajoen ylittävän sillan ja Heikkiläntien pohjoispuolella joessa, sillasta n. 25-50 m pohjoiseen.

Kuvaus: Kohteessa on luonnonkivistä tehdyn padon jäänteitä ja hyvin säilyneitä betonipadon rakenteita. Betonipato on merkitty peruskartalle. Kivipadon jäänteet sijaitsevat betonipadon pohjoispuolella. Hajonneen padon kiviä on n. 10 metrin matkalla joessa. Molemmin puolin jokea sijaitsee omakotitaloja ja niiden rantaan yltävät pihat. Kohteen rakenteet ovat peräisin 1700-1900-luvuilta.

Historiallinen tausta: Koskenkylässä on ollut toiminnassa myllyjä Kosken ja Jyräsen kohdalla 1600-luvulta lähtien. "Heikkilänkosken jauhomylly" ja "Koskenkosken mylly" ovat olleet toiminnassa 1600-luvun lopulla, Koskenkoskessa toimi myöhemmin myös saha. 1760-luvun alussa Koskenkylässä myllyistä toinen sijaitsi kosken ylä- ja toinen alapuolella. "Sahankosken saha" toimi Heikkilänkosken yläpuolella joen länsirannalla 1800-luvun alussa. "Kosken saha" on rakennettu 1883 ja "Rintakosken höyrysaha" on perustettu 1904 joen itärannalle.¹⁵ 1700-luvun puolivälin tienoilla laadittuun karttaan on paikalle merkitty mylly ja pato, ks. kohde Jyräsen, isojakokartta sivulla 24.

Ehdotus suojelualueeksi: Joki rantoineen n. 50 m Heikkiläntieltä ja joen ylittävästä sillasta pohjoiseen.

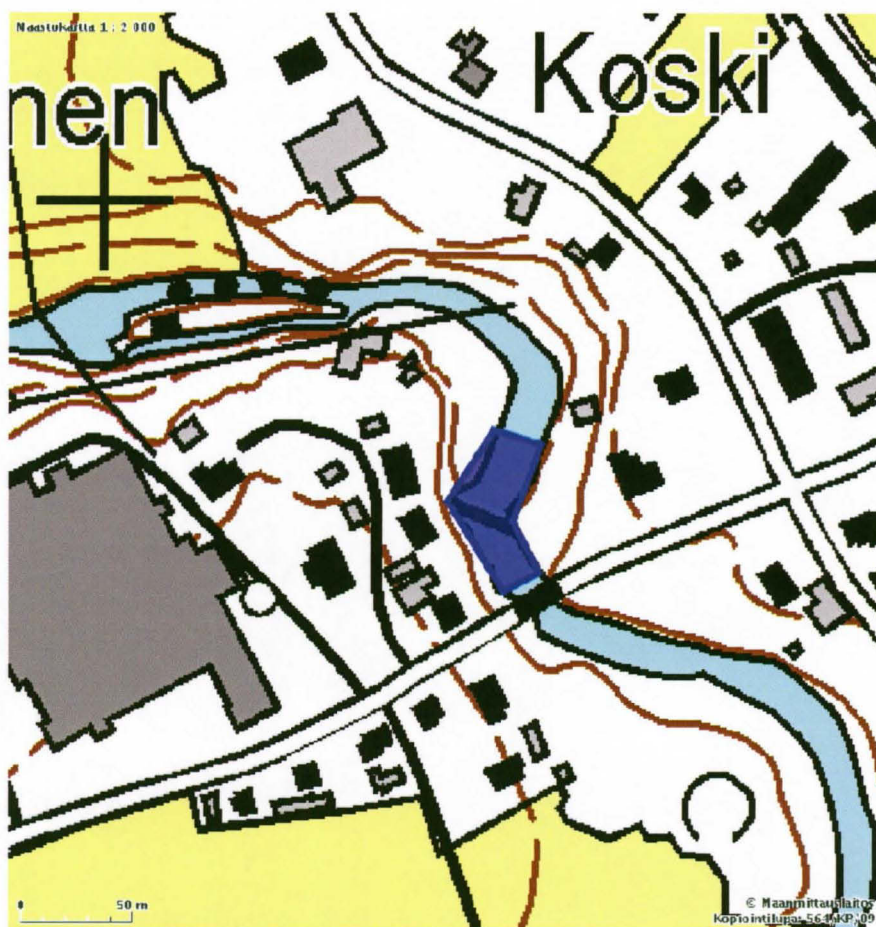
¹⁵ Kauhajoen historia. S. 171 ja kartta sivulla 852 ja luettelo Kauhajoen sahoista ja myllyistä s. 851-854.



Kuva 9. Kosken kohteen betonipato ja kivipadon jäänteitä sen pohjoispuolella. Kuva idästä.



Kuva 10. Kosken kohteen hajonnut kivipato. Kuva kaakosta.



Kartta 12. Kosken kohteen rajaus.

15. LAITASAARENKALLIO

<i>Mj-rekisteri:</i>	<i>uusi kohde</i>
<i>Laji:</i>	kiinteä muinaisjäännös
<i>Mj-tyyppi:</i>	työ- ja valmistuspaikat
<i>Tyypin tarkenne:</i>	tervahaudat
<i>Ajoitus yleinen:</i>	historiallinen
<i>Rauhoitusluokka:</i>	2

Paikkatiedot

<i>Karttalehti:</i>	124308 Lohiluoma
<i>Etäisyystieto:</i>	Kauhajoen kirkosta n. 12,1 km koilliseen

Koordinaatit:

p 6941730 i 3259882
P ETRS-TM35FIN 6938819 | ETRS-TM35FIN 259808

Koodinaattiselite:

<i>kuoppa 1:</i>	p 6941729 i 3259947; ETRS-TM35FIN P 6938818 259873
<i>kuoppa 2:</i>	p 6941720 i 3259947; ETRS-TM35FIN P 6938809 259874
<i>kuoppa 3:</i>	p 6941706 i 3259938; ETRS-TM35FIN P 6938795 259864

Tutkimustiedot

Inventointimenetelmät: pintahavainnot

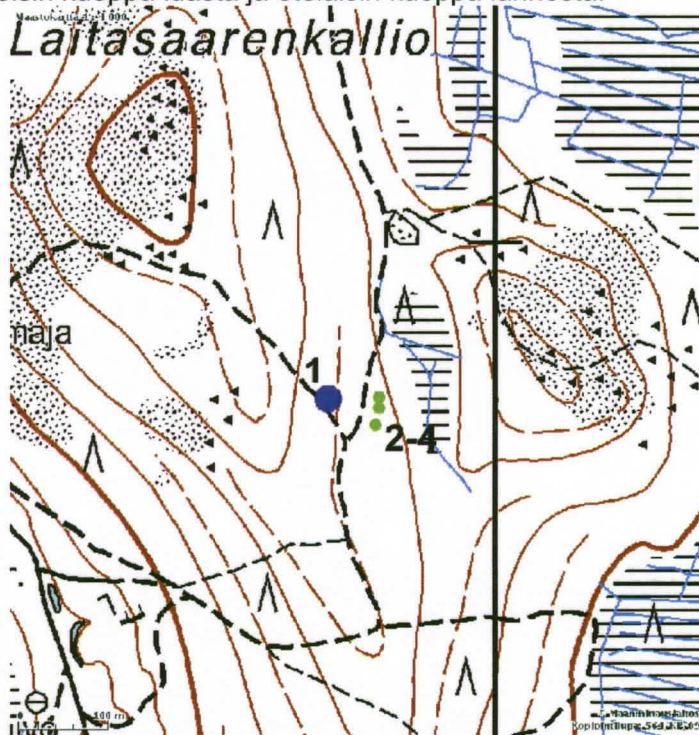
Maastotiedot: Sorvarinkylän itäpuolella Laitasaarenkallion itärinteellä kuntopolun ja metsätien varrella.

Kuvaus: Kohteessa on tervahauta ja 3 kuoppaa. Tervahauta on n. 15 m läpimitaltaan. Kuopat (t. painanteet) sijaitsevat tervahaudan itäpuolella kulkevan metsätien itäpuolella, n. 50-60 m tervahaudasta. Kuopat ovat n. 5 x 3, 5 x 4 ja 3 x 2 m ja n. 40-50 cm syviä. Jyrkät reunat viittaavat suhteellisen nuoriin jäänteisiin – yksi mahdollisuus on, että ne liittyvät paikalla harjoitettuun tervanpolttoon ja tervahaudan valmistukseen. Ne voivat olla esim. rakennuksenpohjia.

Ehdotus suojelualueeksi: Tervahaudan reunoista 2 m. Kuoppien epävarman funktion takia niille ei ehdoteta suojavyöhykettä.



Kuvat 11-12. Pohjoisin kuoppa idästä ja eteläisin kuoppa lännestä.



Kartta 13. Laitasaarenkallio, 1. Tervahauta 2-4. Kuoppia/painanteita.

16. MUORINMÄKI

Mj-rekisteri: uusi kohde
Laji: kiinteä muinaisjäännös
Mj-tyyppi: työ- ja valmistuspaikat
Tyypin tarkenne: tervahaudat
Ajoitus yleinen: historiallinen
Rauhoitusluokka: 2

Paikkatiedot

Karttalehti: 124308 Lohiluoma
Etäisyystieto: Kauhajoen kirkosta 11,9 km pohjoiskoilliseen

Koordinaatit: p 6943890 i 3256572
 P ETRS-TM35FIN 6940978 I ETRS-TM35FIN 256499

Tutkimustiedot

Inventointimenetelmät: ei tarkastettu maastossa

Maastotiedot: Kyrönjoen länsipuolella ja Harjankylän pohjoispuolella, Seinäjoki-Kaskinen rautatie-radasta n. 360 m länteen. Tervahauta on merkitty peruskartalle.

Kartta 1.

17. OJENNUSKANGAS

Mj-rekisteri: uusi kohde
Laji: kiinteä muinaisjäännös
Mj-tyyppi: työ- ja valmistuspaikat
Tyypin tarkenne: tervahaudat
Ajoitus yleinen: historiallinen
Rauhoitusluokka: 2

Paikkatiedot

Karttalehti: 124304 Kainasto
Etäisyystieto: Kauhajoen kirkosta 4,26 km lounaaseen

Koordinaatit: p 6930082 i 3248426
 P ETRS-TM35FIN 6927175 I ETRS-TM35FIN 248356

Tutkimustiedot

Inventointimenetelmät: ei tarkastettu maastossa

Maastotiedot: Kauhajoen keskustasta etelään Parjakassa, Pöntäneen tien (tie no. 663) ja Parjakannevan välissä sijaitsevan Ojennuskankaan länsirinteellä. Hauta on merkitty peruskartalle.

Kartta 1.

19. POLVENMÄKI

Mj-rekisteri: uusi kohde
Laji: kiinteä muinaisjäännös
Mj-tyyppi: työ- ja valmistuspaikat
Tyypin tarkenne: tervahaudat
Ajoitus yleinen: historiallinen
Rauhoitusluokka: 2

Paikkatiedot

Karttalehti: 124307 Kauhajoki
Etäisyystieto: Kauhajoen kirkosta 7,61 km kaakkoon

Koordinaatit: p 6928835 i 3257346
 P ETRS-TM35FIN 6925929 I ETRS-TM35FIN 257273

Tutkimustiedot

Inventointimenetelmät: pintahavainnot

Maastotiedot: Kauhajoen keskustasta kaakkoon Nummikankaan tien (tie no. 44) pohjoispuolella, Polvennevan ja Pahanojanmaan välissä sijaitsevan Polvenmäen länsirinteellä.

Kuvaus: Kohteessa on kaksoiskehällinen n. 20 m halkaisijaltaan oleva tervahauta, halssi suuntautuu länteen. Kynään oli tehty viime aikoina koepisto. Paikalla ei havaittu tervapirtin pohjaa.

Ehdotus suojelualueeksi: 2 m rakenteen reunoista.

Kartta 1.

20. RAHIKKA

Mj-rekisteri: uusi kohde
Laji: kiinteä muinaisjäännös
Mj-tyyppi: kivrakenteet
Tyypin tarkenne: kellarit
Ajoitus yleinen: historiallinen 1800-1900-luku
Rauhoitusluokka: 2

Paikkatiedot

Karttalehti: 124307 Kauhajoki
Etäisyystieto: Kauhajoen kirkosta 4,9 km eteläkaakkoon

Koordinaatit: p 6929389 i 3254126
 P ETRS-TM35FIN 6926483 I ETRS-TM35FIN 254054

Tutkimustiedot

Inventointimenetelmät: pintahavainnot

Maastotiedot: Kauhajoen keskustasta kaakkoon Rahikassa Jokimäentien varrella Kauhajokeen laskevan Kalltolanluoman pohjoistörmällä. Kohde sijaitsee heti tien länsipuolella. Luoman varressa on kapea alue metsää ja pusikkoa, ympäröivät alueet ovat peltoa.

Kuvaus: Kohteessa on kellarinpohja(/kellarikuoppa) ja osin tuhoutunut tervahauta. Kellarinpohja on n. 5 m halkaisijaltaan ja n. 2 m syvä, seinät ovat luonnonkivistä, pohja-ala on neliön muotoinen, seinämät ovat jyrkät. Tervahaudan jäänteet sijaitsevat joitakin metrejä etelään. Tervahaudan kohdalla on jäljellä n. 2 m halkaisijaltaan oleva kuoppa ja reunakehää. Lisäksi kohteessa on jäänteet sementtivaluisesta kellarinpohjasta, joka sijaitsee vanhemmasta kellarinpohjasta joitakin metrejä etelään.

Historiallinen tausta: Isojakokartan mukaan nykyisen Kalltolanluoman varrella on ollut tervahautta 1700-luvulla. Se on sijainnut kohteesta koilliseen, Jokimäentien itäpuolella.

Ehdotus suojelualueeksi: 2 m kellarinpohjan ja osin tuhoutuneen tervahaudan reunoista.



Kuva 13. Kellarikuopan eteläseinämän kylmämuurausta.



Kartta 14. Rahikan talo ja sen yläpuolella Kalltolanluoma 1700-luvun puolivälissä. Rahikan talosta oikealle ylös on merkitty tervahauta.



Kartta 15. Rahikan kohde, sijainti.

21. SOTKANLUOMA

Mj-rekisteri: *uusi kohde*
Laji: kiinteä muinaisjäännös
Mj-tyyppi: työ- ja valmistuspaikat
Tyypin tarkenne: tervahaudat
Ajoitus yleinen: historiallinen
Rauhoitusluokka: 2

Paikkatiedot

Karttalehti: 124307 Kauhajoki
Etäisyystieto: Kauhajoen kirkosta 6,31 km itäkoilliseen

Koordinaatit: p 6934379 i 3257421
 P ETRS-TM35FIN 6931471 I ETRS-TM35FIN 257348

Tutkimustiedot

Inventointimenetelmät: ei tarkastettu maastossa

Maastotiedot: Kauhajoen keskustasta itään Kirkkokallion pohjoispuolella Sahankyläntien ja Sotkanluoman eteläpuolella. Tervahauta on merkitty peruskartalle.

Kartta 1.

23. TURJANKOSKI

Mj-rekisteri: *uusi kohde*
Laji: kiinteä muinaisjäännös
Mj-tyyppi: työ- ja valmistuspaikat
Tyypin tarkenne: vesimyllyt
Ajoitus yleinen: historiallinen
Rauhoitusluokka: 2

Paikkatiedot

Karttalehti: 124308 Lohiluoma
Etäisyystieto: Kauhajoen kirkosta n. 6,5 km pohjoiskoilliseen

Koordinaatit: p 6939091 i 3254232
 P ETRS-TM35FIN 6936181 I ETRS-TM35FIN 254160

Koodinaattiselite: padon keskikohta

Tutkimustiedot

Inventointimenetelmät: pintahavainnot

Maastotiedot: Kauhajoen keskustasta koilliseen Turjan kylässä, Kurikan tien eteläpuolella Kyrönjoessa. Joessa on padon kohdalla ja sen itäpuolella saari.

Kuvaus: Kohteessa on joen etelärannan ja pohjoisrannan saaren välissä osin säilynyt pato, jossa kiviperustan päällä on betonivalu. Padon kohdalla joen pohjoisrannalla oli tarkastushetkellä omakotitalon rakentaminen käynnissä ja jokirantaa tasoitettu laajalta alueelta.

Historiallinen tausta: Turjankoskessa mainitaan toimineen mylly jo 1700-luvulla.¹⁶ Vuoden 1845 maakirjan mukaan Turjankoskessa toimi 1 kiviparin kotitarvemylly. Se oli Kalankosken ja Heikkilänkosken myllyjen ohella suurin Kauhajoella tuolloin toimineista myllyistä. 1912 paikalla toimi Turjan Mylly Oy. Koskessa on toiminut myös saha.¹⁷

Ehdotus suojelualueeksi: 2 m rakenteen reunoista.



Kuva 14. Turjankosken pato kuvattuna pohjoisesta.

¹⁶ Kauhajoen historia. S. 851.

¹⁷ Ibid. S. 494-495 ja 497.



Kartta 16. 1750-60-luvun kartta, ylhäällä Turjan talo ja Turjankoski.



Kartta 17. Turjankosken padon sijainti.

24. TÖYRÄ

<i>Mj-rekisteri:</i>	<i>uusi kohde</i>
<i>Laji:</i>	kiinteä muinaisjäännös
<i>Mj-tyyppi:</i>	työ- ja valmistuspaikat
<i>Tyyppin tarkenne:</i>	vesimyllyt
<i>Ajoitus yleinen:</i>	historiallinen 1700-1900-luku
<i>Rauhoitusluokka:</i>	2

Paikkatiedot

<i>Karttalehti:</i>	124307 Kauhajoki
<i>Etäisyystieto:</i>	Kauhajoen kirkosta n. 5,2 km itäkoilliseen

Koordinaatit:

<i>eteläisin pato:</i>	p 6935270 i 3256005 P ETRS-TM35FIN 6932361 I ETRS-TM35FIN 255932
------------------------	---

pohjoisin pato:

p 6935280 i 3256020
ETRS-TM35FIN P 6932371 I 255947

betoniperustus:

p 6935317 i 3256020
P ETRS-TM35FIN 6932408 I ETRS-TM35FIN 255947

Tutkimustiedot

<i>Inventointimenetelmät:</i>	pintahavainnot
-------------------------------	----------------

Maastotiedot: Ikkelänjoesta etelään erkanevan Sotkaluoman varrella, n. 80 ja 130 m eteläkaakoon ja etelään virtojen yhtymäkohdasta. Kohteen pohjoispuolella sijaitsee monitoimikeskus Asuuli. Betoniperustus sijaitsee Sotkanluoman ylittävstä sillasta n. 10 itään. Patojen jäänteet sijaitsevat tästä etelään, luomassa olevan saaren molemmin puolin.

Kuvaus: Betoni-kiviperustuksen jäänteitä on molemmin puolin virtaa. Betoniperustuksen alla on lohkokiviä ja luonnonkiviä. Inventoinnissa ei pystytty varmistamaan, onko tällä kohdalla sijainnut Sotkanluomaan vuonna 1912 perustettu mylly. Edellisestä n. 50 m etelään Sotkanluomassa sijaitsevan saaren molemmin puolin on patojen jäänteitä. Rannat ovat saaren kohdalla suhteellisen jyrkät ja länsirannalla on tasanteen omainen alue, missä mahdollisesti on sijainnut mylly. Kiinteitä rakenteita mahdollisesta myllystä ei kuitenkaan löytynyt. Patojen jäänteet sijaitsevat kohdalla, missä 1700-luvun puolivälin tienoilla laaditun isojakokartan mukaan sijaitisi mylly.

Historiallinen tausta: Sotkanluomaan on perustettu vuonna 1912 kahden kiviparin puromylly.¹⁸ 1700-luvun puolivälin tienoilla laaditun kartan mukaan Sotkanluomassa toimi jo tuolloin mylly, joka mainitaan vanhaksi.

Ehdotus suojelualueeksi: Saaren kohdalla patojen välinen alue, n. 20 m.

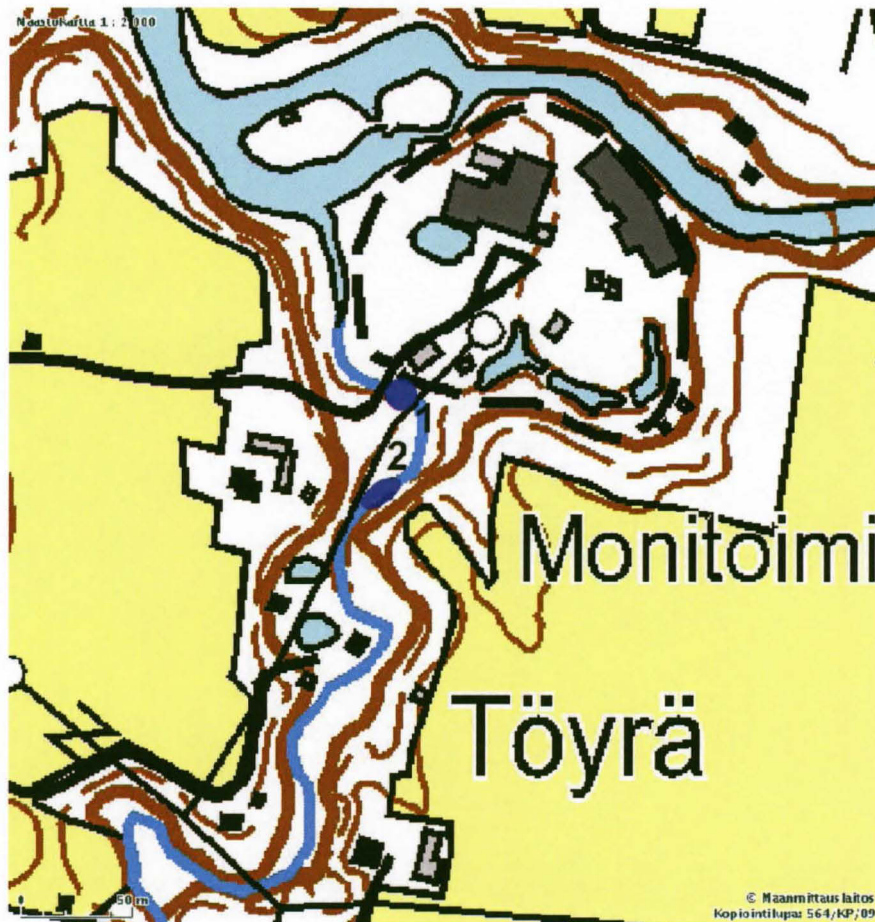
¹⁸ Kauhajoen historia. S. 497 kartta ja luettelo Kauhajoella toimineista myllyistä ja sahoista s. 852-853.



Kuvat 15-16. Patojen jäänteitä saaren molemmilla puolilla ja betoniperustus. Kuvat lounaasta.



Kartta 18. I. Vänmannin 1700-luvun puolivälin tienoilla piirtämään karttaan on merkitty mylly Sotkanluomaan kohdalle, mistä patojen jäänteitä löytyi.



Kartta 19. Töyrän kohteen rakenteet merkittynä kartalle, 1. Betoniperustus 2. Patojen jäänteitä.

25. VENNANMÄKI

Mj-rekisteri:

Laji:

Mj-tyyppi:

Tyypin tarkenne:

Ajoitus yleinen:

Rauhoitusluokka:

uusi kohde

kiinteä muinaisjäännös

työ- ja valmistuspaikat

tervahaudat

historiallinen

2

Paikkatiedot

Karttalehti:

Etäisyystieto:

124307 Kauhajoki

Kauhajoen kirkosta 7,47 km koilliseen

Koordinaatit:

p 6937071 | 3257661

P ETRS-TM35FIN 6934162 | ETRS-TM35FIN 257588

Tutkimustiedot

Inventointimenetelmät:

ei tarkastettu maastossa

Maastotiedot: Tokerotien pohjoispuolella Vennanmäen pohjoisosassa.

Kartta 1.

26. PENTTILÄ

Mj-rekisteri: 232010004
Laji: kiinteä muinaisjäänös
Mj-tyyppi: kivirakenteet
Tyypin tarkenne: -
Ajoitus yleinen: moniperiodinen (?)
Rauhoitusluokka: 2

Paikkatiedot

Karttalehti: 124307 Kauhajoki
Etäisyystieto: Kauhajoen kirkosta 2,9 km itäkaakkoon

Koordinaatit: p 6932310 i 3253972
 P ETRS-TM35FIN 6929403 I ETRS-TM35FIN 253900
 z 145,00 m mpy

Koodinaattiselite: rakennuksenpohja 2
 1. Röykkiö 1 p 6932305 i 3253861 z n. 145 m mpy
 2. Röykkiö 2 p 6932360 i 3253755 z n. 135 m mpy
 3. Rakennuksen pohja 1 p 6932396 i 3253743 z n. 130 m mpy
 4. Röykkiö 3 p 6932351 i 3253918 z n. 145 m mpy
 5. Rakennuksen pohja 2 p 6932310 i 3253972 z n. 145 m mpy

rajaus: kkj3
 R 1 p 6932408 i 3253743
 R 2 p 6932366 i 3253925
 R 3 p 6932346 i 3254005
 R 4 p 6932305 i 3254040
 R 5 p 6932294 i 3253849
 R 6 p 6932350 i 3253757
 R 7 p 6932381 i 3253731

Tutkimustiedot

Aiemmat tutkimukset: 1968 Ari Siiriäinen tarkastus (ei raporttia?)
 1991 Kaarlo Katiskoski inventointi

Aiemmat löydöt: -
Inventointimenetelmät: pintahavainnot, koepisto
Inventointilöydöt: -

Maastotiedot: Kauhajoen keskustan ja tien no. 44 (Rahikkatie) itäpuolella Sotkankallion laella, las-kettelurinteen pohjois- ja itäpuolella kalliopaljastumien eteläpuolella, kuntopolkujen varsilla kivikkoi- sessa ja louhikkoisessa maastossa. Rinteen laelta aukeaa näköala länteen kilometrien päähän.

Kuvaus:

1968: Kohteessa oli havaittu rökkiö. Raportin puuttuessa ei ole tarkempaa tietoa tuolloin tehdyistä havainnoista.

1991: Inventoinnissa löytyi epämääräinen kiviraunio läheltä laskettelumäkeä. Vuoden 1968 tarkastuksessa mainittujen koordinaattien alueelta tai lähistöltä ei havaittu rökkiötä.

2010: Inventoinnissa löytyi vuoden 1991 ilmoitettujen koordinaattien kohdalla keskuskuopallinen rökkiö (rökkiö 1). Siitä luoteeseen n. 100-140 m länteen laskevalta rinteeltä löytyi kuntopolun pohjoispuolelta kivirakenteita kahdesta eri kohdasta (rakenteet 2-3). Saman itään jatkuvan kuntospolun varrelta, sen pohjoispuolelta, löytyi rökkiö 3 ja eteläpuolelta rakennuksen pohja 2.

1. Rökkiö 1: Tasaisella maaston kohdalla kivikkoisella maapohjalla lasketteluhissin itäpuolelta kulkevan kuntopolun itäpuolella. Noin 2 m läpimitaltaan, keskellä on n. 1,5 m läpimitaltaan oleva ja 30 cm syvä kuoppa. Mahdollisesti kysymys on pengotusta rökkiöstä tai säilytyspurnusta.

2. Rökkiö 2: Louhikkoisella länteen laskevalla rinteellä laskettelurinteen ja välittömästi kuntopolun pohjoispuolella. Noin 6 x 2 m ja 50 cm korkea, pohja-ala on lähinnä suorakaiteen muotoinen. Kivet on huolellisesti ladottu ja rakenne erottuu hyvin etenkin itäisivulla, missä reuna on osin pystysuora. Välittömästi rökkiön luoteispuolella on erillinen n. 1,5 m läpimitaltaan ja 50 cm korkeudeltaan oleva kiveys, jossa ladotut kivet erottuvat selkeästi eteläisivulla. Rakenteen luoteispuolella on kaiveltu alue. Rakenteiden pinnalla kasvaa lähinnä sammalta.

3. Rakennuksen pohja 1 (?): Länteen laskevalla rinteellä laskettelurinteen ja kuntopolun pohjoispuolella pienessä rakkakivikossa. N. 3 x 2 m laaja ja 50 cm syvä, pohja-ala on lähinnä neliön muotoinen. Muutaman metrin päässä koillispuolella on n. 1,5 m halkaisijaltaan oleva epämääräinen rakkakuoppa ja sen vieressä n. 1 m halkaisijaltaan oleva neliön muotoinen kivikehä. Lisäksi rakennuksen pohjasta n. 5 m pohjoisluoteeseen on liikutellun näköistä kiveystä. Rakenteiden pinnalla kasvaa sammalta ja jäkälää.

4. Rökkiö 3: Laskettelurinteen laelta n. 150 m koilliseen ja kuntopolusta n. 30 m koilliseen kivikkoisella mäntyä kasvavalla kankaalla. Noin 4 x 2 m laaja ja 40 cm korkea. Välittömästi eteläpuolella on n. 4 x 1 metrin kokoinen kuoppa, josta rökkiön kivet ovat peräisin.

5. Rakennuksen pohja 2: Vajaa 200 m laskettelurinteen laelta itäkoilliseen etelään laskevalla kivikkoisella rinteellä. Heti pohjoispuolella kulkee kuntopolku. Noin 10 x 6 m vallin reunoista mitattuna, syvyys n. 70 cm vallin reunasta pohjaan, vallin leveys on yli metri. Pohjoispäässä epäselvää rakennetta, missä on mahdollisesti "kulkuaukko". Pinnalla kasvaa sammalta ja jäkälää, rakenteessa ja sen lähiympäristössä mäntyä ja nuoria kuusia. Keskelle tehdyssä koepistossa todettiin kivikkoinen maapohja, johon ei synny huuhtoutumiskerrosta. Joitakin rakenteen pintakiviä on liikuteltu. Rakenne muistuttaa kivikautista asumuksen pohjaa. Sen sijainti näin korkealla olisi kuitenkin poikkeuksellista.

Historiallinen tausta: Kauhajoella käytiin kaksi Suomen sodan taistelua, Kauhajoen taistelu 10.8.1808 ja Nummijärven taistelu 28.8.1808.¹⁹ 1800-luvulta peräisin olevasta sotilaskartasta käy ilmi joukkojen sijoittuminen Kauhajoen taistelussa. Kartan mukaan Sotkankallion laella on ollut venäläisten joukkoja. Yksi ratkaiseva yhteenotto käytiin juuri Sotkankallion lounaispuolella Pukkilan kylän alueella. Taistelussa kaatui 67 suomalaista ja 119 venäläistä.²⁰ Karttatarkastelun perusteella on mahdollista, että kohteen rakenteet tai osa niistä liittyisi sodan tapahtumiin.

Ehdotus suojelualueeksi: Rajauksen mukainen alue.

¹⁹ Kauhajoen historia. S. 396-397, kartta s. 397 ja Aulis J. Alanen, Eteläpohjalaisia taisteluissa I. Kartta s. 115.

²⁰ Lappalanen Jussi ja Wolke Lars Ericson ja Pylkkänen ali, Suomen sodan historia 1808-1809. S. 162.



Kuva 17. Røykkiö 1 kuvattuna lounaasta.

Kuva 18. Røykkiö 2:n luoteispuolella sijaitseva erillinen latomus kuvattuna etelästä.



Kuva 19. Kivikehä lännestä.

Kuva 20. Rakennuksen pohja 1 lännestä.



Kuva 21. Røykkiö 2, itäisivun rakennetta

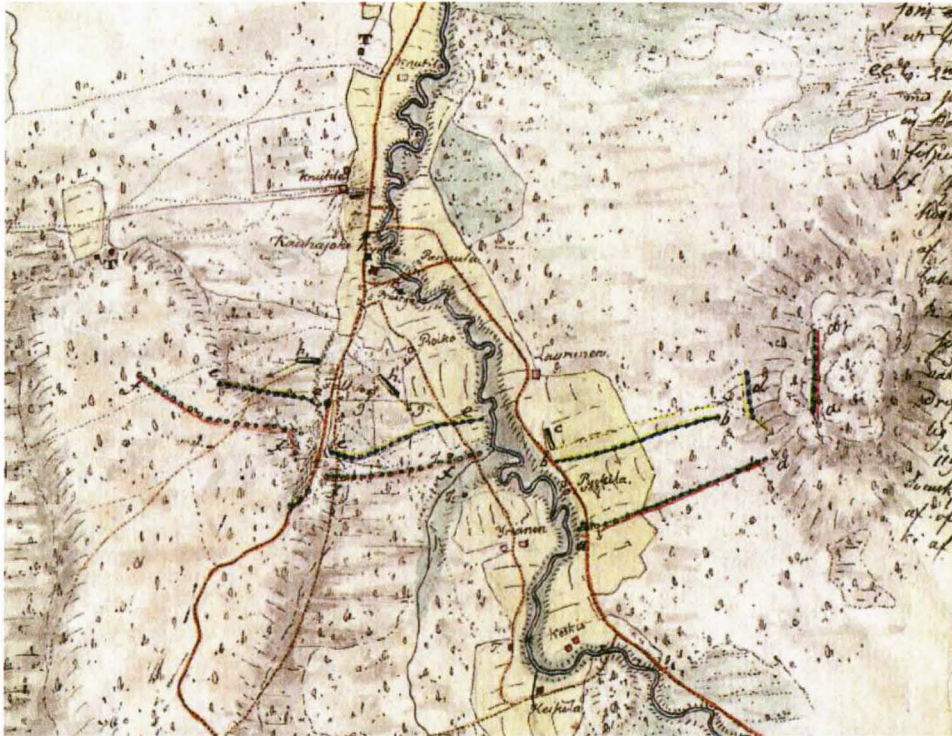
Kuva 22. Røykkiö 3 kuvattuna lännestä.



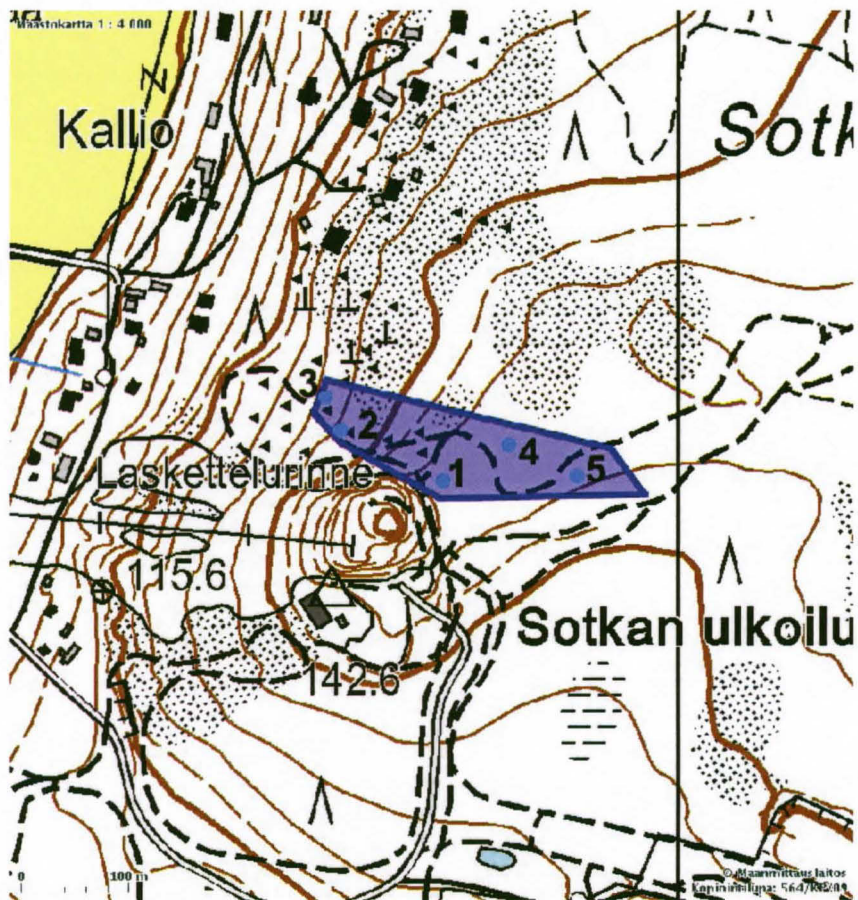
Kuva 23. Rakennuksenpohja 2 etelästä.



Kuva 24. Rakennuksenpohja 2, länsireunan valli. Kuva 25. Röykkiö 2 pohjoisesta.



Kartta 20. Ruotsalais-suomalaisten ja venäläisten joukkojen sijoittuminen Kauhajoen taistelussa 10.8.1808. Oikealla Sotkankallio, minne on merkitty venäläisten joukkojen asema kirjaimilla aa. Kartta teoksesta Lappalainen Jussi T., Wolke Lars Ericson ja Pylkkänen Ali, Suomen sodan historia 1808-1809. S. 162. Alkuperäinen kartta Kra Topografica Sveriges krig.18.243.



Kartta 21. Penttilän kohteet ja rajaus, 1. Röykkiö 1 2. Röykkiö 2 3. Rakennuksenpohja 1 4. Röykkiö 3 5. Rakennuksenpohja 2.

Ajoittamattomat kohteet

27. KIRKKOKALLIO

Mj-rekisteri: uusi kohde
Laji: kiinteä muinaisjäännös
Mj-tyyppi: kivirakenteet
Tyypin tarkenne: kuopat
Ajoitus yleinen: ajoittamaton
Rauhoitusluokka: 2

Paikkatiedot

Karttalehti: 124307 Kauhajoki
Etäisyystieto: Kauhajoen kirkosta 5,55 km itäkaakkoon

Koordinaatit: p 6932427 i 3256686
ETRS-TM35FIN P 6929520 I 256613
z n. 168,50 m mpy

Tutkimustiedot

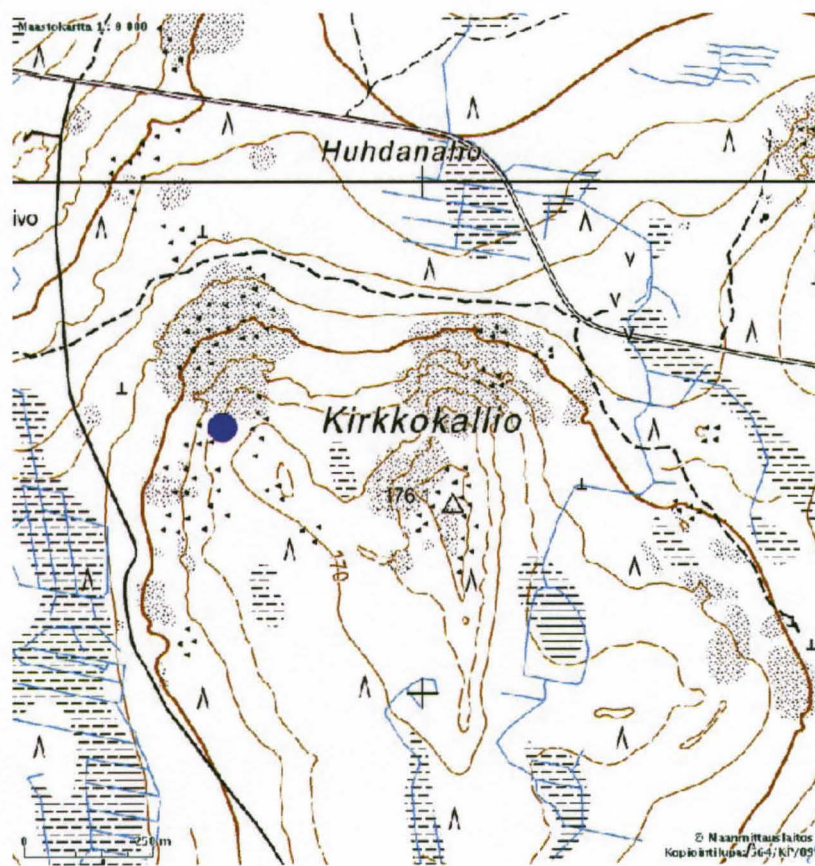
Inventointimenetelmät: pintahavainnot

Maastotiedot: Kirkkokallio sijaitsee Kauhajoen keskustasta ja Sotkankallion ulkoilukeskuksesta itään. Kohde sijaitsee Kirkkokallion luoteislaidalla rakassa, alueen korkeimmasta kohdasta n. 500 m länsiluoteeseen.

Kuvaus: Kohteessa on n. 3 m halkaisijaltaan (vallin reunoista mitattuna) oleva rakkakuoppa. Joitakin metrejä kuopasta pohjoiseen on lähihistoriassa tehty kivirakennelma. Lähiympäristön kallio- ja rakka-alueilta ei löytynyt muita rakenteita.



Kuva 26. Kirkkokallion rakkakuoppa länneestä.



Kartta 22. Kirkkokallion rakkakuopan sijainti.

28. LAITASAARENKALLIO 2

Mj-rekisteri: uusi kohde
Laji: kiinteä muinaisjäännös
Mj-tyyppi: kivirakenteet
Tyyppin tarkenne: kuopat
Ajoitus yleinen: ajoittamaton
Rauhoitusluokka: 2

Paikkatiedot

Karttalehti: 124308 Lohiluoma
Etäisyystieto: Kauhajoen kirkosta n. 12,1 km koilliseen

Koordinaatit:

kuoppa 1: p 6941888 i 3259710
 (kaakkoisin kuoppa) ETRS-TM35FIN P 6938977 I 259636
 z n.137,50 m mpy
kuoppa 2: p 6941892 i 3259703
kuoppa 3: p 6941897 i 3259694

Tutkimustiedot

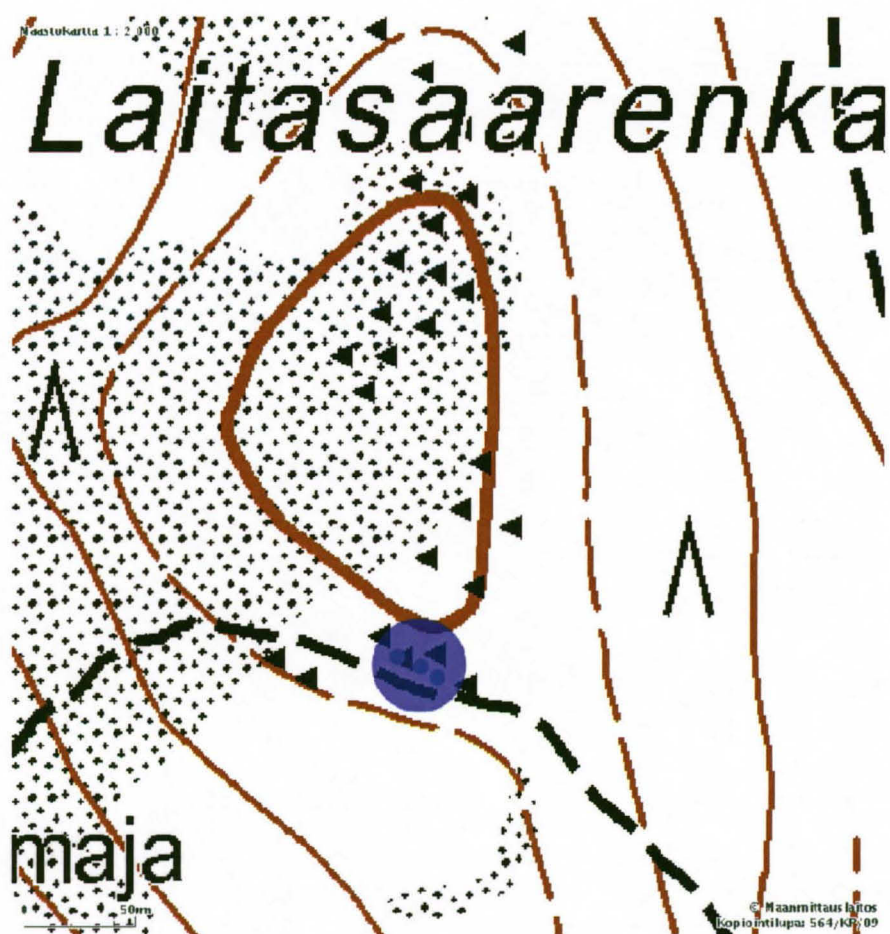
Inventointimenetelmät: pintahavainnot

Maastotiedot: Kyrönjoen ja kantatien 67 itäpuolella, joesta n. 2,2 km itään. Laitasaarenkallio on kallio- ja moreenimäki, jonka korkeimmalla kohdalla on rakkaa ja louhikkoa. Kohde sijaitsee alueen korkeimman kohdan eteläpuolella kivikkoisella kohdalla hiihtomajalta itään johtavan kuntopolun varrella.

Kuvaus: Kohteessa on kolme epämääräistä kuoppaa pienellä kivikkoalueella. Kuopat ovat n. 1,5-2 m läpimitaltaan ja 20-40 cm syviä. Kysymys voi olla säilytyspurnuista.



Kuvat 27-28. Kuoppa 1 pohjoisesta ja kuoppa 2 lounaasta



Kartta 23. Laitasaarenkallio 2, kuoppien sijainti.

29. LAITASAARENKALLIO 3

<i>Mj-rekisteri:</i>	<i>uusi kohde</i>
<i>Laji:</i>	kiinteä muinaisjäännös
<i>Mj-tyyppi:</i>	kivirakenteet
<i>Tyypin tarkenne:</i>	röykkiöt
<i>Ajoitus yleinen:</i>	ajoittamaton
<i>Rauhoitusluokka:</i>	2

Paikkatiedot

<i>Karttalehti:</i>	124308 Lohiluoma
<i>Etäisyystieto:</i>	Kauhajoen kirkosta n. 12,2 km koilliseen

<i>Koordinaatit:</i>	p 6942008 i 3259718 ETRS-TM35FIN P 6939097 I 259644 z n. 140 m mpy
----------------------	--

Tutkimustiedot

<i>Inventointimenetelmät:</i>	pintahavainnot
-------------------------------	----------------

Maastotiedot: Kyrönjoen ja kantatien 67 itäpuolella, joesta n. 2,2 km itään. Laitasaarenkallio on kallio- ja moreenimäki, jonka korkeimmalla kohdalla on rakkaa ja louhikkoa. Kohde sijaitsee alueen korkeimman kohdan tuntumassa. Kohteen pohjoispuolella alkaa vaikeakulkuinen louhikko. Puusto on nuorta mäntyä, paikalla kasvaa hieman katajaa.

Kuvaus: Kolme rökkiötä joidenkin metrien etäisyydellä toisistaan; n. 1,5-4 m läpimitaltaan ja 20-40 cm korkeita. Todennäköisimmin kysymys on historiallisen ajan jäänteistä.

Röykkiö 1: N. 4 x 3 m, n. 20-30 cm korkea. Röykkiön kohdalla on laudasta rakennetun metsäkämpän jäänteitä ja kiveys voi olla kämpän perustuksen jäännös. Röykkiön eteläpuolella on pieni rakka-kuoppa, joka vaikuttaa melko lähihistoriassa syntyneeltä.

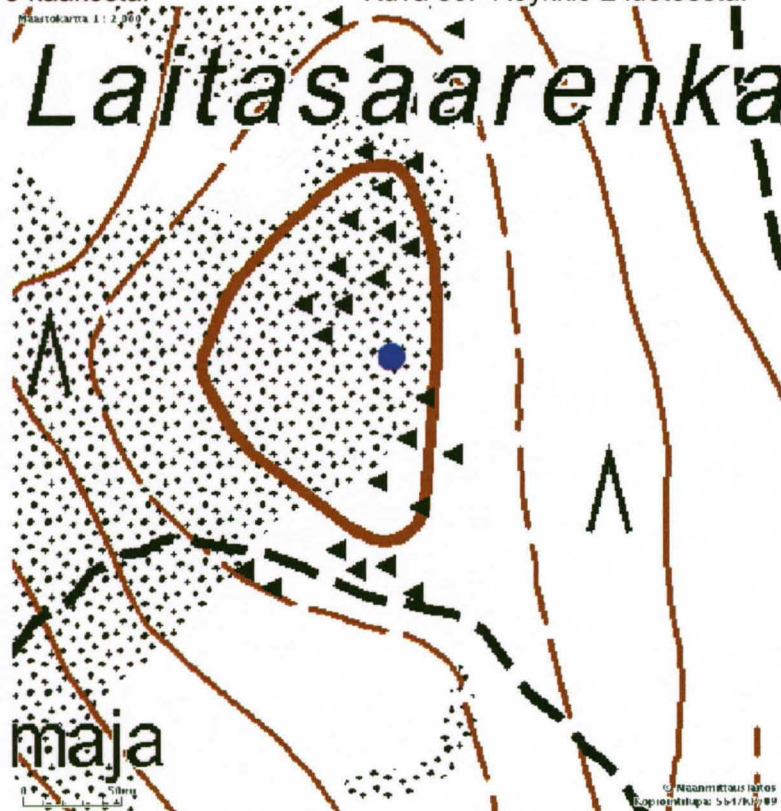
Röykkiö 2: rökkiö 1:n eteläpuolella, n. 1,5 m läpimitaltaan ja 30 cm korkea. Pengottu.

Röykkiö 3: rökkiö 1:stä n. 5 m kaakkoon. Noin 2 m läpimitaltaan ja 30-40 cm korkea.



Kuva 29. Röykkiö 3 kaakosta.

Kuva 30. Röykkiö 2 luoteesta.



Kartta 24. Laitasaarenkallio 3, rökkiöiden sijainti.

Muut inventointihavainnot

8 Hirvimäki

Rakennuksenpohja, p 6929017 i 3252121. Noin 5 m läpimitaltaan ja n. 0,5 m syvä, pohja-ala on lähinnä neliön muotoinen. Ikä on rakenteen perusteella alle sata vuotta (kartta 1).

9 Ikkelänjoki

Kellarikuoppa, p 6935477 i 3256100. Joen töyräällä. N. 4 x 2 m laaja ja yli metrin syvyinen. Ikä on maannoksen ja rakenteen perusteella alle sata vuotta (kartta 1).

18 Pakkolankoski

Patoja, p 6935974 i 3255503 ja p 6935978 i 3255475. Pienten saarien eteläpuolella vaatimattomia lähes kokonaan hajonneita patoja kahdessa eri kohdassa. Historiallisilta kartoilta ei löytynyt myllyjä kyseisiltä kohdilta tai kirjallisuudesta mainintoja paikalla toimineista myllyistä (kartta 1).

22 Sysimäki

Mäellä on kellarinpohja ja maakumpuja. Päällä kasvavan puuston perusteella muodostelmien ikä ei ole sataa vuotta ja jäänteet liittyvät lähihistoriassa tapahtuneeseen toimintaan (kartta 1).

Maakumpu, n. 10 m halkaisijaltaan ; p 6937551 i 3247198.

Maakumpu, vajaa 10 m halk.; 6937570 i 3247191 (luoteispuolella kolme pientä maakumpua).

Maakumpu, n. 5 m halk. ; p 6937577 i 3247181.

Kellarin pohja ; p 6937578 i 3247184.

8. Kirjallisuus- ja lähdeluettelo

Arkistolähteet:

Isojakokartat Kauhajoki: Kopiot Vaasan maakunta-arkistossa.

Kopiot vuoden 1991 inventointiraporteista. Museovirasto. Arkeologinen keskusarkisto. Helsinki.

Kirjallisuus:

Alanen Aulis J., Eteläpohjalaisia taisteluissa 1. Nuijasodasta vapaussotiin. 1980.

Alanen Aulis J., Etelä-Pohjanmaan historia IV.1. Isosta vihasta Suomen sotaan. 1948.

Chartographia Ostrobothnica: Pohjanmaa vanhoissa kartoissa, Österbotten på gamla kartor. 2006.

Lappalainen Jussi T., Wolke Lars Ericson ja Pylkkänen Ali, Suomen sodan historia 1808-1809. 2008.

Luukko Armas, Etelä-Pohjanmaan historia II. Keskiaika ja 1500-luku. 1950.

Luukko Armas, Etelä-Pohjanmaan historia III. 1945.

Ruismäki Liisa, Kauhajoen historia. Esihistoriasta vuoteen 1918. Esihistorian osuus Ari Siiriäinen. 1987.

Internet-dokumentit:

[Http://palvelut.virtuaaliyliopisto.fi/maakirjakartat/](http://palvelut.virtuaaliyliopisto.fi/maakirjakartat/)

Museoviraston kulttuuriympäristön tietojärjestelmä. Rekisteriportaali. [Http://kulttuuriymparisto.nba.fi/netsovellus/rekisteriportaali/portti/default.aspx](http://kulttuuriymparisto.nba.fi/netsovellus/rekisteriportaali/portti/default.aspx).