

## K e r t o m u s

Ikaalisten pitäjään v. 1943 ja 1946 tehdyistä kiinteiden muinaisjäännösten etsiskelymatkoista.

Ikaalisten pitäjä on hyvin laaja. Se sijaitsee Kyrösjärven länsi-, pohjois- ja itäpuolella. Aloitin tiedusteluni järven länsipuolelta.

Kolkon kylä (kartta n:o 1).

Kolkko sijaitsee Sikurinlahden ja Kyrösjärven välisellä pitkällä niemellä Sikurinkylästä itäänpäin. Vanhatalo on kylätien varrella itäisin talo. Se sijaitsee korkealla mäellä, josta on laaja näköala etelään ja länteenpäin järvelle. Tämä mäki rajoittuu länteen Kirkkovainio nimiseen peltoon. Mäen laella on erikokoisia kiviröykkiöitä ja maakumpuja yhteensä 23 kpl. Osa näistä on epäilemättä n.s. viljelysröykkiöitä ja osa (Vanhatalon rakennusten vieressä) entisten rakennusten perustuksia; täällä on ennen ollut Niemen talo, joka on siirretty pois. Se osa mäestä, jossa kiviröykkiöitä löytyy on nykyään laidunmaana. Kylätie jakaa alueen kahteen osaan. Tien pohjoispuol. on 8 selvää röykkiötä ja sen eteläpuolella 15 kpl. Kylätien ja Kirkkovainion muodostamassa kulkumuksessa on muutamia maakumpuja, joiden luulen olevan hautakumpuja. Tein pienen koekaivauksen ja havaitsin päänkokoisia kiviä ja maatäytettä sekä nokista maata. Suurin näistä kummuista on 8 m läpimittainen ja 1 m korkuinen. (Vrt. valokuviin.)

Vanhatalon SE-puolella on Käräjäniemi-niminen metsäinen niemi. Sen edustalla on Messusaari, Papinsaari ja Rahasaari.

#### Kilvakkalan kylä (kartta n:o 2)

Hiekan talon vanha isäntä kertoi että hänen nuoruudessaan talon entisellä paikalla oli kiviröykkiö, joka hajoitettiin. Siitä löytyi rautaesineitä, pieniä puukkoja ja saksia "kuin sepän tekemiä". Niitä ei otettu talteen. Paikka on Nokkapelto nimisessä niemessä, jossa nyt on agronomi Hiekan samanniminen huvila. Kävin paikkaa katsomassa, mutta ei ollut enää mitään erikoista näkyvissä. Se on nykyään peltoa. Vanha isäntä kertoi että ikivanha tie kulki tänne saakka. Mutta vanha tie Pohjanmaalle, meni kangasta pitkin.

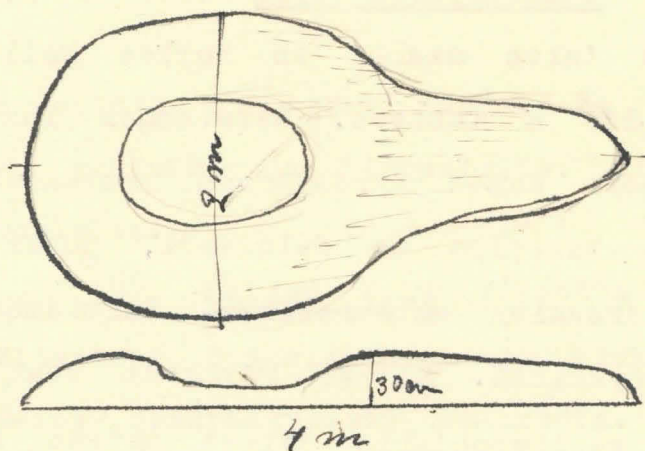
#### Viljalan kylä (kartta n:o 3)

Viran talon maalla on korkea Takasenmäki talon itäpuolella lähellä rantaa. Se on metsätön kalliopohjainen jyrkkärinteinen mäki, joka näkyy kauvas. Mäen laella talon puoleisella reunalla siis länsipuolella on useampia erikokoisia kiviröykkiöitä. Niissä on isoja kiviä ilman maatyttä suoraan kalliopohjalla. Suurin on 8 x 10 m toiset pienempiä n. 2 x 3 m.

#### Höytölän kylä (kartta n:o 4)

Kävin kyselemässä Höytölästä saatujen museossa olevien rautakautisten esineitten löytöpaikkaa. Orhosen vanha isäntä tiesi muistavansa, että ne esineet, jotka rouva Mili Hildén aikanaan sai sieltä talteen (siis samat esineet) olivat löytyneet Pertan talon maalta. Kävin paikkaa katsomassa Pertan isännän Arvo Kujansuun opastamana. Paikka on nykyään sileätä peltoa, jossa näkyi muutamia vallan matalia kohopaikkoja. Ne ovat talosta n. 200 m NE suuntaan. Tehtiin pistokokeita, mutta kulttuurimaata ei ollut peltomullan alla vaan puhdas sora tuli vastaan. Yhtä maakumpua oli arvatenkin joskus kai-

vettu\_ koska sen keskikohta oli kuopalla ja siitä tullut multa muodosti pitkulaisen jatkon sille, joten se oli seuraavan näköinen



Heittolan kylä (kartta n:o 5)

Asunmaan palsta on ent. Nyppelin talosta erotettu palsta. Se sijaitsee varsinaisen Heittolan kyläryhmän vastakkaisella puolella Heittolan lähtea. Asunmaan asuinrakennuksesta n. 30 m NW puolella on pienehkö hiekanottopaikka. Siinä kuopan seinässä huomasin tummia juovia muuten puhtaassa hiekassa. Mustat nokijuovat erottuivat hyvin selvästi punertavasta hiekasta. Tein paikalla oheenliitetyn profiilikartan ja otin valokuvan. Paikka on aurinkoinen hiekkaperäinen rinne ja hyvin sopiva kivikauden asuinpaikaksi. Mitään saviastianpalasia tai kvartsi-iskoksia ei ollut näkyvissä, enkä tehnyt koekaivausta. Asunmaan rakennuksen vastakkaisella puolella pellon reunassa on kiviröykkiö n. 4 m poikkil. (Valokuvat.)

Kyrösjärven pohjoispäässä Heittolan lahden ympärillä on paitsi Höytölää seuraavat isot kylät: Riitiala, Kiiala, Tevaniemi, Miettinen ja Kallionkieli. Mitään esihistorialliseen

viittaavaa en niistä löytänyt. Kansallismuseossa olevien kivikautisten irtolöytöjen löytöpaikkoja ei enää tiedetä. Samoin oli Vähän-Röyhiön ja Leutolan kylissä.

Ison-Röyhiön kylä (kartta n:o 6)

Yli-Ojan talon maalla on korkea kalliopohjainen Salminmäki, talosta n. 200 m länteen. Salminmäen länsipuolella on matala vesijättö, joka ennen Kyrösjärven laskemista on ollut salmena. Sen toisella puolella on Salosaari, jonka edustalla ovat Linnaasaari ja Arosalon muinaislinna. Salminmäen laella on 28 erikokoista kiviröykkiötä. Kaikki röykkiöt ovat ilman maataytettä toiset suoraan kalliopohjalla toiset metsän sisässä. Ne ovat erikokoisia ja eri muotoisia. Pyöreät röykkiöt ovat n. 7 m läpimitaltaan ja pienempiä. Pitkulaisista on suurin n. 10 x 5 m. Yksi pitkä ja epäsäännöllinen röykkiö näyttää olevan pellosta raivattuja kiviä, se on aivan pellon reunassa mäen pohjoisella rinteellä. En yrittänyt tutkia näitä röykkiöitä. Otin vaan oheenliitetyt valokuvat.

Sipsiön kylä (kartta N:o 7).

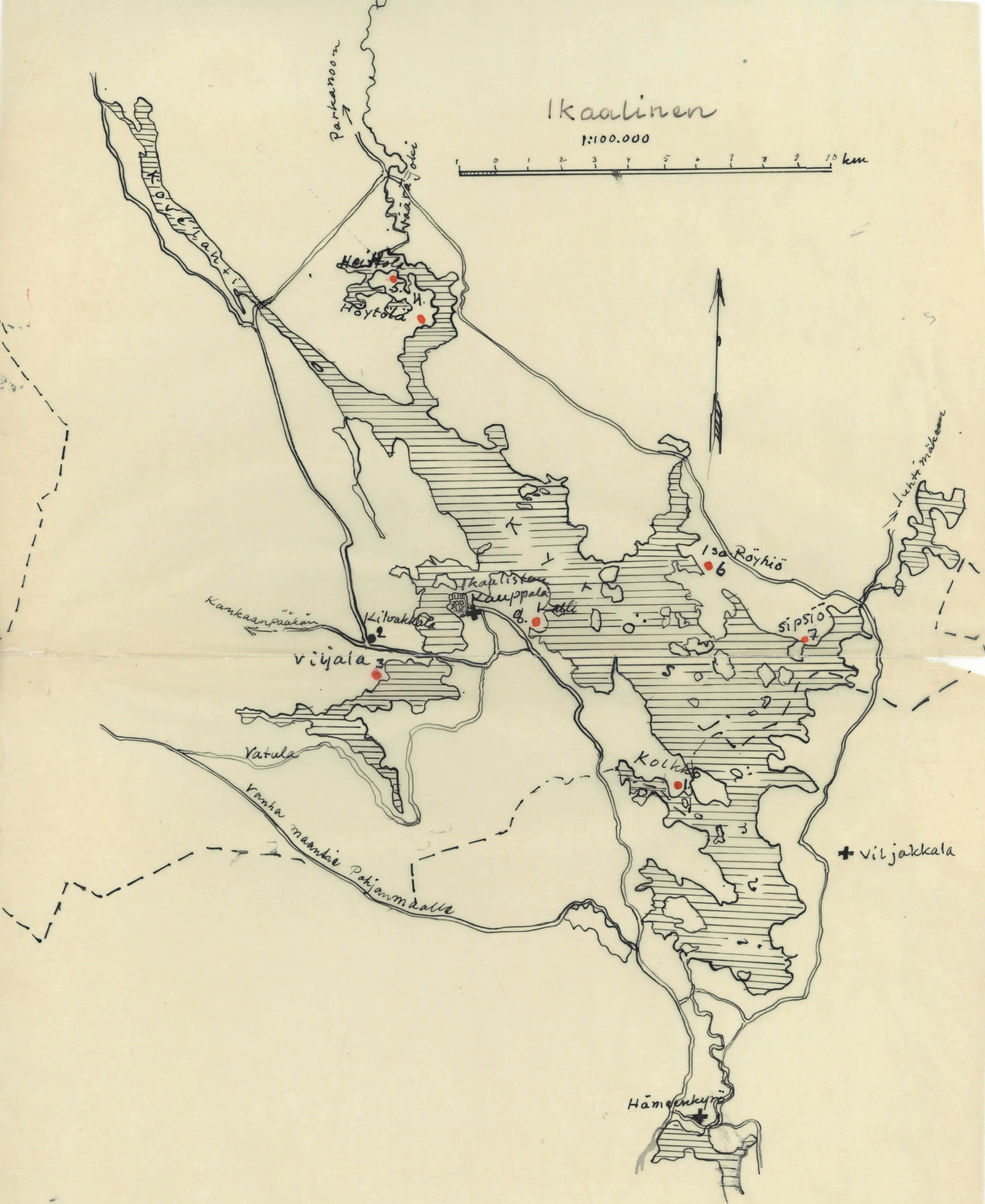
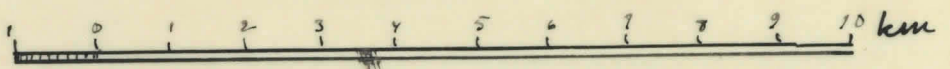
Vähä-Eskelin talon maalla olevat hautakummut ovat tohtori Pälsiä <sup>neenyt</sup> tutkinut. Haimaan talon pellossa on 5 röykkiötä. Ne ovat rakenteeltaan erilaisia kuin Vähän-Eskelin kummut. Niissä on enemmän kiviä ja vähemmän maataytettä. Suurin näistä röykkiöistä on 7 x 10 m. Siinä on n. 70 cm korkuinen maavalli ympärillä ja kiviä keskellä. Se sijaitsee n. 50 m SE suuntaan Haimaan talon riihirakennuksesta. Muut röykkiöt ovat <sup>muutamassa kymmenessä</sup> metrin päässä toisistaan. Sipsiön kylän muitten talojen pelloilla on samantapaisia röykkiöitä.

Kallin talon (kartta n:o 8) karjapihasta otin oheenliitetyt kuvat. Lienee luonnonkiveystä. Röykkiö talon länsipuolella voisi olla rakennuksen vanha perustus.

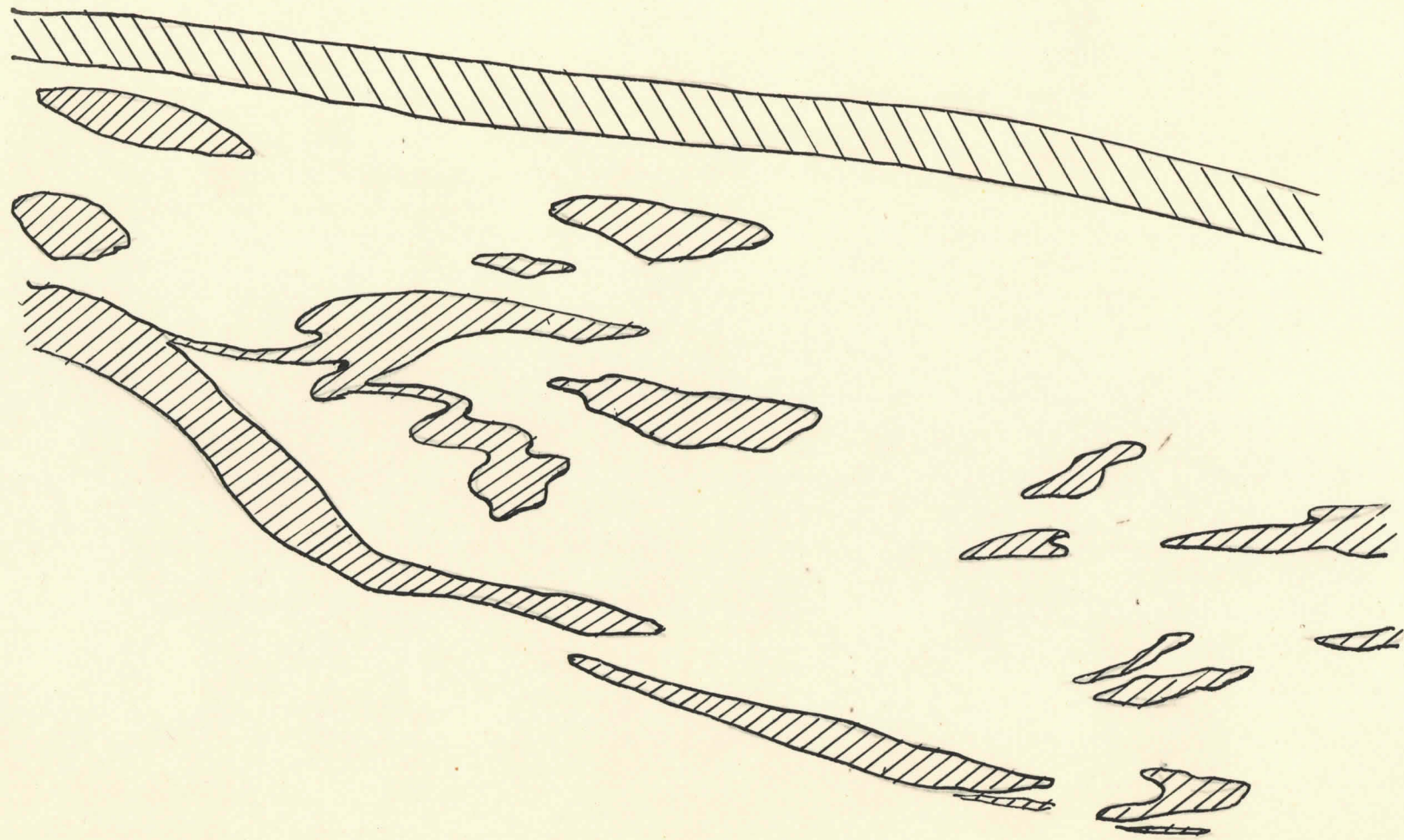
Raimo Helonen

# Ikaalinen

1:100.000



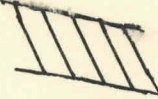
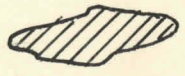
Karttaliite matkakertomukseen v. 1943 tehdystä retkestä Ikaalisten pitäjään.



Ikaalinen, Heittola, Asunmaa  
ent. Nyppelin talosta erotettu palsta.  
Kivikautisen? asuinpaikan profiili  
hiekkakuopan reunassa n. 30m asuin-  
rakennuksen NW puolella

Karin Hildén 1943.

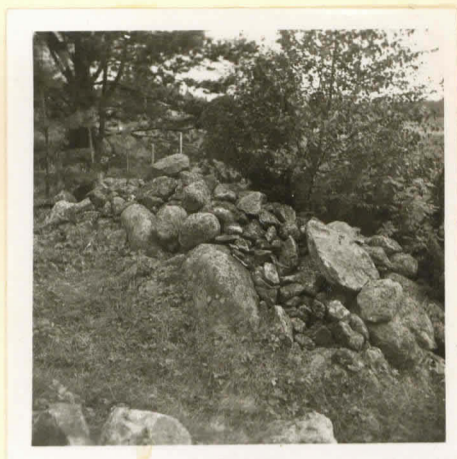
Mittak. 1:10

 Pintaturve  
 mustia nokisia juovia  
muuten puhdasta hiekkaa.

Jkaalinen, Iso-Röykkiö. Saluimäki  
Yli-Ojan maalla.

Kiviröykkiö  
Saluimäen E puolel.

1.



L. 14391.

Kiviröykkiö  
Saluimäen  
laidalla. Kuva  
otettu S puolel.

2.



L. 14392.

Kiviröykkiö  
Saluimäen  
N puolella.

3.



L. 14393.

1 kaalinen, Kolkko. Vauhatalo.

Vauhatalon mäki  
nähty NW puol.  
Oikealla kuvassa  
Kirkkovainio



L 14394.

Vauhatalon mäki  
nähty N W puol.



L 14395.

Vauhatalo S puol.



L 14396.

Näköala Sikurin-  
lahdelle Vauhatalon  
mäessä W suuntaan  
edustalla röykkiö



L 14397.



Jkaatimon, Kolkko, Vaukatalo

Maan- ja kivensek.  
kumpu Vaukatalon  
mäen NW laidassa

5



L 14398

Maan- ja kivensek.  
kumpu Vaukatalon  
mäen NW laidassa  
kuva otettu NE puolelta. 6



L 14399.

Maan ja kivensek.  
kumpu Vaukatalon  
mäen NW laidassa

7



14400.

Röykkiö Vauka-  
talon mäen keski-  
paikkeilla. Kuva  
otettu W puolelta. 8



14401.

J. Kaalinen, Kalkko, Vauhatalo

Kiviröykkiö  
Vauhatalon maan  
laella talon päärakon-  
nuksem kohdalla.  
Kuva otettu S puol.



L 14402.

Kiviröykkiö  
Vauhatalon maan  
laella. Kuva otettu  
N. puolelta



L 14403.

Kiviröykkiö, luult.  
n.s. viljelys röykkiö  
Vauhatalon maan  
S puolella. Kuva  
otettu N puol.



L 14404.

Kiviröykkiö,  
luult. n.s. viljelys-  
röykkiö Vauhatalon  
maan S puol. Kuva  
otettu W puolelta



L 14405.

Thaalinen, Kalleka, Vauhatalo

Kiviroykkiöitä  
Vauhatalon maassa.  
Kuva otettu etelään-  
päin maan järvelle.  
pään viikkiväriä  
rintassa

13



L. 14406.

Kiviroykkiö  
Vauhatalon  
maan laella.  
Taurtalla Sikurim-  
lahti. Kuva otettu  
E suuntaan

514



L. 14407.

Kiviroykkiöitä  
Vauhatalon maassa  
Taurtalla Sikurim-  
lahti. Kuva otettu  
E. päin.

15



L. 14408.

Ikaalinen, Heittala, Asunmaa

Sliekkakuoipan  
reunassa oleva,  
kivikauden? asuin-  
paikan profiili  
Asunmaan rakennus-  
sen NE puolella



L 14409.

Kiviröykkiö  
Asunmaan raken-  
nuksen SE puolel.



L 14410.

Jkaalinen, Kalli.

Kuva Kallin  
karjapihasta talon  
pohjoispuolella



L 14411.

Kuva talon  
karjapihasta  
talon pohjoisp.



L 14412.

Kiviröykkiö  
Kallin päärakennus-  
ruksen länsipuol.



L. 14413.