

Oulangan kansallispuisto

Inventointikertomus

Tero Pitkänen
2008



Metsähallitus© Tero Pitkänen



METSÄHALLITUS

ARKISTO- JA REKISTERITIEDOT

Kunta	Kuusamo, Salla
Alue	Oulangan kansallispuisto
Maanomistaja	Metsähallitus
Tutkimuksen sisältö	Kulttuuriperintöinventointi
Tavoite	Inventoinnin tavoitteena oli erityisesti löytää saamelaisiin liittyviä muinaisjäännöksiä.
Inventoija	arkeologian opiskelija Tero Pitkänen
Inventoijan yhteistiedot	Helsingin yliopisto
Löydöt	12 uutta muinaisjäänöskohdetta
Kenttätyöaika	2.6. -4.7. .2008
Kustannukset	Metsähallitus Pohjanmaan Luontopalvelut ja Helsingin yliopisto
Alueen tutkimushistoria	<p>Myllymäki Sami, Oulangan kansallispuiston esi- ja kulttuurihistoriallisten kohteiden selvitys 2004.</p> <p>Mika Sarkkisen inventoinnit 2003.</p> <p>Ensimmäinen kansallispuistosta löytynyt kiinteä muinaisjäänös oli Kiutakönkään vuonna 1964 (Veikko Lehtolasalo).</p> <p>Ennen tätä inventointia Oulangan kansallispuiston alueelta tunnettiin yhteensä 23 kiinteää muinaisjäänöstä. Loput 22 kiinteää muinaisjäänöstä löytyivät Oulun yliopiston arkeologian laboratorion suorittamassa inventoinnissa vuonna 1998.</p> <p>Oulangan kansallispuiston historiasta julkaistiin kirja vuonna 2006 (Ruuttula-Vasari A. – Juvonen S-K. 2006).</p>
Tutkimusraportti	Metsähallituksen arkisto Kopio Museoviraston arkeologian osaston arkisto

1 JOHDANTO	3
Inventoinnin lähtökohdat ja suoritustapa	3
Tutkimushistoria	3
Yhteenvedo inventoinnin tuloksista.....	4
2 KOHDEKUVAUKSET	5
Kuusamo Talassuo	5
Salla Savilampi	6
Salla Savilamminniemi	7
Kuusamo Kiutakangas 1	9
Kuusamo Kiutakangas 2	10
Kuusamo Patokangas 1	12
Kuusamo Patokangas 2	14
Kuusamo Saaripuro 1	15
Kuusamo Saaripuro 2.....	17
Kuusamo Taivalköngäs.....	18
Kuusamo Ruvanniemi.....	20
Kuusamo Harrihauta	23
3 YHTEENVETO	25
LÄHTEET.....	26
LIITTEET	27

1 JOHDANTO

Inventoinnin lähtökohdat ja suoritustapa

Helsingin yliopiston opiskelija Tero Pitkänen suoritti Oulangan kansallispuistossa muinaisjäännösinventointia 2.6.–4.7.2008. Inventointi suoritettiin työharjoitteluna Metsähallituksen alaisuudessa. Inventointia ohjasi Metsähallituksen Jouni Aarnio. Työtehtävänä oli muinaisjäännösinventoinnin suorittaminen Oulangan kansallispuiston alueella sekä inventointiraportin laatiminen. Jouni Aarnion kehotuksesta osa ajasta käytettiin Metsähallitukseen ja sen toimintaan tutustumiseen.

Koska Oulangan kansallispuistoon oli suunnitteilla laajamittaisempaakin kulttuuriperintöinventointia vielä saman kesän aikana, ei tämän inventoinnin ollut tarkoitus kattaa koko kansallispuistoa. Tavoitteena oli ennen kaikkea löytää saamelaisiin liittyviä muinaisjäännöksiä, joten inventointi kohdistui lähinnä tältä kannalta potentiaalisille alueille. Muinaiselle saamelaisasutukselle suotuisia kohteita etsittiin muun muassa paikannimien ja topografian perusteella. Inventointi suoritettiin kulkemalla maastossa ja tekemällä kenttälapiolla koepistoja potentiaaliin paikkoihin.

Oulangan kansallispuiston ulkopuolelle tehtiin kaksi tarkastusta. Riisitunturin kansallispuiston alueelle tehtiin tarkastuskäynti Metsähallituksen suunnittelija Pekka Veteläisen pyynnöstä. Riisitunturin Uudensuonlammen rannalla oli mahdollinen talonpohja. Toinen tarkastus tehtiin inventoijan omasta aloitteesta Sukerijärven luonnonpuistoon Kenttäahonimiselle kohteelle, joka nimensä puolesta saattoi viitata muinaiseen saamelaisasutukseen. Kummastakaan kohteesta ei löytynyt uusia muinaisjäännöksiä.

Tutkimushistoria

Sami Myllymäen *Oulangan kansallispuiston esi- ja kulttuurihistoriallisten kohteiden selvitys* (Myllymäki 2004) sisältää esittelyn kaikista siihen mennessä tunnetuista kiinteistä muinaisjäännöksistä Oulangan kansallispuiston alueella (myös Sarkkinen 2003). Tässä yhtey-

dessä kertaankin vain lyhyesti aikaisemmin tehdyt tutkimukset, koska muutosta tutkimustilanteeseen ei vuoden 2004 jälkeen ole tullut.

Ennen tätä inventointia Oulangan kansallispuiston alueelta tunnettiin yhteensä 23 kiinteää muinaisjäännöstä. Ensimmäinen kansallispuistosta löytynyt kiinteä muinaisjäännös oli Kiutakönkään kivikautinen asuinpaikka, jolta Veikko Lehtosalo oli poiminut kvartsiesineitä ja -iskoksia vuonna 1964. Aarni Erä-Esko tarkasti kohteen vuonna 1971. (Sarvas A. – Sarvas P. 1986: 81 – 83.) Loput 22 kiinteää muinaisjäännöstä löytyivät Oulun yliopiston arkeologian laboratorion suorittamassa inventoinnissa vuonna 1998. Tällöin Oulun yliopiston arkeologit yhdessä kansainvälisen tutkimusryhmän kanssa inventoivat Oulankajoen pohjoisrannan. (Zubrow *et al.* 1999.) Oulangan kansallispuiston historiasta julkaistiin kirja vuonna 2006 (Ruuttula-Vasari A. – Juvonen S-K. 2006).

Yhteenveto inventoinnin tuloksista

Kesällä 2008 suoritetussa inventoinnissa löydettiin yhteensä 12 uutta muinaisjäännöskohdetta. Yhdeksän kohdetta oli historialliselta ajalta, kaksi kivikaudelta ja yhtä kohdetta ei voitu ajoittaa. Kivikautiset kohteet olivat molemmat mahdollisia pyyntikuoppakohteita, joista toinen käsitti yhdeksän kuoppaa ja toinen yhden. Timo Jussilan mukaan on myös mahdollista, että kuopat ovat aikoinaan virtaavan veden vaikutuksesta luonnollisesti muotoutuneita (Jussila 2008). Ajoittamaton kohde oli Taivalkönkään kivistykkiö, joka voi ajoittua joko historialliselle ajalle tai varhaismetalli-/rautakaudelle. Historiallisen ajan kohteista kuusi oli erilaisia maakuoppakohteita. Osassa kuopista oli hiiltä, joka viittaa tulenpitoon. Kyseessä voi olla tervahautoja, hiilimiiluja, nauriskuoppia tai muita vastaavia talonpoikaisiin sivuelinkeinoihin liittyviä jäännöksiä. Lisäksi historiallisen ajan kohteisiin lukeutuu yksi maakumpu, yksi mahdollinen rajamerkki ja kohde, joka käsitti kahden rakennuksen rauniot. Kaksi kohdetta sijaitsee Sallan kunnan alueella ja loput Kuusamon alueella.

2 KOHDEKUVAUKSET

Kuusamo Talassuo

PERUSTIEDOT

MJ-tyyppi:	maarakenteet
Tyyppin tarkenne:	maakuopat
Ajoitus:	historiallinen
Rauhoitusluokka:	2
Lukumäärä:	2
Peruskartta:	4611 12 Kuntakkivaara
Merkitty peruskartalle:	ei
Koordinaatit:	x=7367305 y=3592866 z=240
Koordinaattiselite:	keskuskoordinaatti, mitattu gps-laitteella
Maastomerkintä:	ei
Koko:	kuoppa A: 2,2 m x 2,6 m, syvyys 85 cm, kuoppa B: 1,0 m x 1,0 m, syvyys 30 cm.
Etäisyystieto:	Kuusamon kirkosta 47 km pohjoiseen.

INVENTOINTI 2008

Aika:	4.6.2008
Inventoija:	Tero Pitkänen
Karttaotteet:	peruskarttaote
Digikuvat:	IMG_5337 – IMG_5340

TUTKIMUSKERTOMUS

Sijainti ja maasto

Maakuopat sijaitsevat Talassuon itäpuolella, 180 metriä Karhunkierrokselta etelään, pienen polun varrella.

Kohteen kuvaus

Kuoppa A on jyrkkäreunainen ja sen pohjalla on kiviä. Kuopan seinämissä on hiiltä. Kuopan eteläpuolella kahden metrin päässä on pienempi kuoppa (B).

Luokitusehdotus

Luokka 2.



Kuusamo Talassuo. Lähikuva maakuopasta (kuoppa A).
Kuvattu idästä. Kuva: Tero Pitkänen 4.6.2008.

Salla Savilampi

PERUSTIEDOT

MJ-tyyppi:	maarakenteet
Tyyppin tarkenne:	maakuopat
Ajoitus:	historiallinen
Rauhoitusluokka:	2
Lukumäärä:	2
Peruskartta:	4614 01 Savinajoki
Merkitty peruskartalle:	ei
Koordinaatit:	x=7372642 y=3596456 z=188
Koordinaattiselite:	keskuskoordinaatti kuopasta A, mitattu gps-laitteella
Maastomerkintä:	ei
Koko:	kuoppa A: halkaisija 2,2 m, syvyys 75 cm. Kuoppa B: 1,0 m x 2,0 m, syvyys 50 cm.
Etäisyystieto:	Kuusamon kirkosta 52 km pohjoiseen.

INVENTOINTI 2008

Aika:	10.6.2008
Inventoija:	Tero Pitkänen
Karttaotteet:	peruskarttaote
Digikuvat:	IMG_5346 – IMG_5348

TUTKIMUSKERTOMUS

Sijainti ja maasto

Kuoppa A sijaitsee Savilammen länsipuolella 10 metriä pohjoiseen kohdasta, jossa Karhunkierroksesta haarautuu polku Oulangan kanjonille. Kuoppa B sijaitsee 20 metriä pohjoiseen kuopasta A. Edellä mainittujen polkujen haarasta lähtee pieni polku pohjoiseen, koilliseen viettävää rinnettä alas päin. Molemmat kuopat sijaitsevat tämän pienen polun varrella. Kuopat sijaitsevat loivassa rinteessä jyrkän rinteiden päällä. Maasto on kuusimet-sää.

Kohteen kuvaus

Kuopat ovat jyrkkäreunaisia ja maannoksen perusteella ne ajoittuvat historialliselle ajalle.

Luokitusehdotus

Luokka 2.



Salla Savilampi. Yleiskuva maakuopasta (kuoppa A). Kuopan sijainti merkattu punaisella. Taustalla Savilampi. Kuvattu lännestä. Kuva: Tero Pitkänen 10.6.2008.

Salla Savilamminniemi

PERUSTIEDOT

MJ-tyyppi:	kivirakenteet
Tyyppin tarkenne:	kiviröykkiöt/rajamerkit?
Ajoitus:	historiallinen
Rauhoitusluokka:	2
Lukumäärä:	1
Peruskartta:	4614 01 Savinajoki
Merkitty peruskartalle:	ei
Koordinaatit:	x=7373254 y=3597141 z=221
Koordinaattiselite:	keskuskoordinaatti, mitattu gps-laitteella

Maastomerkitä: ei
Koko: 1,8 m x 1,5 m, korkeus 45 cm.
Etäisyystieto: Kuusamon kirkosta 53 km pohjoiseen.

INVENTOINTI 2008

Aika: 10.6.2008
Inventoija: Tero Pitkänen
Karttaotteet: peruskarttaote
Digikuvat: IMG_5349 – IMG_5351

TUTKIMUSKERTOMUS

Sijainti ja maasto

Kivirakenne sijaitsee Savilamminniemessä, sen korkeimmalla kohdalla. Kohde sijaitsee Karhunkierroksella olevasta "Savinajoki" -nimisestä levähdyspaikasta 40 metriä kaakkoon, Savilamminniemen kärkeen johtavan polun varrella.

Kohteen kuvaus

Kiviröykkiö on soikean muotoinen ja pituusakseli on SW–NE -suuntainen. Rakenteen päädissä on hieman isommat kivet, joiden välissä ja päällä on 2–3 kerrosta 20–30 cm halkaisijaltaan olevia luonnonkiviä. Kivirakenne on samankaltainen kuin alueen rajamerkeillä, mutta kyseisen pisteen kautta kulkevia rajoja en ole vanhoista kartoista tai muista lähteistä löytänyt.

Luokitusehdotus

Luokka 2.



Salla Savilamminniemi. Yleiskuva kiviröykkiöstä. Röykkiö kuvan keskellä. Kuvattu etelästä. Kuva: Tero Pitkänen 10.6.2008.



Salla Savilamminniemi. Lähikuva kiviröykkiöstä. Kuvattu etelästä.
Kuva: Tero Pitkänen 10.6.2008.

Kuusamo Kiutakangas 1

PERUSTIEDOT

MJ-tyyppi:	maarakenteet
Tyyppin tarkenne:	maakummut
Ajoitus:	historiallinen
Rauhoitusluokka:	2
Lukumäärä:	1
Peruskartta:	4613 06 Liikasenvaara
Merkitty peruskartalle:	ei
Koordinaatit:	x=7365679 y=3604771 z=175
Koordinaattiselite:	keskuskoordinaatti, mitattu gps-laitteella
Maastomerkintä:	ei
Koko:	3,2 m x 2,8 m, korkeus 60 cm.
Etäisyystieto:	Kuusamon kirkosta 45,5 km pohjoiseen.

INVENTOINTI 2008

Aika:	16.6.2008
Inventoija:	Tero Pitkänen
Karttaotteet:	peruskarttaote
Digikuvat:	IMG_5355 – IMG_5360

TUTKIMUSKERTOMUS

Sijainti ja maasto

Maakumpu sijaitsee 450 metriä Kiutakönkäältä kaakkoon. Hiidenlammin luontopolku kulkee 35 metrin päässä kohteen koillispuolella. Kumpu on Jäkälävaaran juurella loivassa rinteessä. Maasto on mäntymetsää.

Kohteen kuvaus

Maakummun reunoilta näkyy osittain kummun sisällä olevia kiviä, mutta keskellä kumpua kiviä ei koepistossa tullut vastaan. Reunoilta näkyviä kiviä lukuun ottamatta kumpu on sammaleen peitossa. Kummun keskelle tehdystä koepistosta selvisi, että pintaturpeen alla oli noin 10 cm kerros hiekkaa, josta alimmat 1–2 cm oli punaiseksi palanutta. Hiekkakerroksen alla oli 1–5 cm epätasainen kerros hiiltä, jonka alla oli vanha huuhtoutumiskerros. Alimmaisena oli hiekkainen pohjamaa. Yhdellä kummun sivulla oli pieniä painautumia, jotka luultavasti ovat syntyneet kun paikalla olleet kivet on nostettu/käännetty kummun kehäksi.

Luokitusehdotus

Luokka 2.



Kuusamo Kiutakangas 1. Lähikuva maakummusta. Kuvattu etelästä.
Kuva: Tero Pitkänen 16.6.2008.

Kuusamo Kiutakangas 2

PERUSTIEDOT

MJ-tyyppi:	maarakenteet
Tyyppin tarkenne:	maakuopat
Ajoitus:	historiallinen

Rauhoitusluokka: 2
Lukumäärä: 3
Peruskartta: 4613 06 Liikasenvaara
Merkitty peruskartalle: ei
Koordinaatit: x=7365856 y=3604666 z=173
Koordinaattiselite: keskuskoordinaatti, mitattu gps-laitteella
Maastomerkintä: ei
Koko: kuoppa A: halkaisija 2,8 m, syvyys 45 cm. Kuoppa B: halkaisija 2,8 m, syvyys 45 cm. Kuoppa C: halkaisija 2 m, syvyys 20 cm.
Etäisyystieto: Kuusamon kirkosta 45,5 km pohjoiseen.

INVENTOINTI 2008

Aika: 17.6.2008
Inventoija: Tero Pitkänen
Karttaotteet: peruskarttaote
Digikuvat: IMG_5363 – IMG_5364

TUTKIMUSKERTOMUS

Sijainti ja maasto

Maakuopat sijaitsevat Kiutakönkäältä 280 metriä itäkaakkoon, 15 metriä länteen Hiidenlammin luontopolulla olevalta infotaululta. Maasto on mäntykangasta.

Kohteen kuvaus

Kuopat sijaitsevat 2–3 metrin päässä toisistaan. Ne ovat pyöreitä ja melko matalia. Yhteen kuoppaan tehty koepisto osoitti, että pintaturpeen alla oli hiiltä 2 cm, jonka alla oli noin 8 cm kerros vaaleaa soraa johon oli sekoittunut hiiltä. Soran alla oli hiekkainen pohjamaa. Vertailun vuoksi 10 metrin päähän kuopista tehdystä koepistosta paljastui normaali podso-
limaannos eli turpeen alla oli 2 cm huuhtoutumiskerros, jonka alla hiekkainen pohjamaa.

Luokitusehdotus

Luokka 2.



Kuusamo Kiutakangas 2. Yleiskuva maakuopista (kuopat A ja B). Kuoppien sijainti merkattu punaisella. Kuvattu luoteesta. Kuva: Tero Pitkänen 17.6.2008.

Kuusamo Patokangas 1

PERUSTIEDOT

MJ-tyyppi:	maarakenteet
Tyyppin tarkenne:	maakuopat
Ajoitus:	historiallinen
Rauhoitusluokka:	2
Lukumäärä:	2
Peruskartta:	4611 12 Kuntakkivaara
Merkitty peruskartalle:	ei
Koordinaatit:	x=7367671 y=3593307 z=214
Koordinaattiselite:	keskuskoordinaatti, mitattu gps-laitteella
Maastomerkinä:	ei
Koko:	kuoppa A: 3,0 m x 1,5 m, syvyys 60 cm. B: 2,5 m x 2,0 m, syvyys 80 cm.
Etäisyystieto:	Kuusamon kirkosta 47,5 km pohjoiseen.

INVENTOINTI 2008

Aika:	26.6.2008
Inventoija:	Tero Pitkänen
Karttaotteet:	peruskarttaote
Digikuvat:	IMG_5367 – IMG_5370

TUTKIMUSKERTOMUS

Sijainti ja maasto

Maakuopat sijaitsevat Karhunkierroksen Ristikallion päätepisteeltä Sallantieltä 1,7 km itään ja Aventojoesta 300 metriä länteen. Kuopat sijaitsevat noin 30 metriä koilliseen kohteesta Patokangas 2. Kuopat ovat jyrkän rintein juurella, Karhunkierroksen kaakkoispuolella 7 metrin päässä polusta. Maasto on havupuumetsää.

Kohteen kuvaus

Kuopat sijaitsevat 5 metrin päässä toisistaan. Kuoppa A on suorakulmainen ja sen pituusakseli on E–W -suuntainen. Kuoppa B on soikea ja sen pituusakseli on myös E–W -suuntainen. Kuoppiin tehdyistä koepistoista selvisi, että pintaturpeen alla oli paksusti hiiltä, osittain hiiltynyttä puuta ja palamatonta puuta. Maa oli vielä roudassa kuopan pohjalla, joten tätä syvemmälle maannosta ei voitu tutkia.

Luokitusehdotus

Luokka 2.



Kuusamo Patokangas 1. Lähikuva maakuopasta (kuoppa A).
Kuvattu koillisesta. Kuva: Tero Pitkänen 26.6.2008.



Kuusamo Patokangas 1. Lähikuva maakuopasta (kuoppa B).
Kuvattu lounaasta. Kuva: Tero Pitkänen 26.6.2008.

Kuusamo Patokangas 2

PERUSTIEDOT

MJ-tyyppi:	maarakenteet
Tyyppin tarkenne:	maakuopat
Ajoitus:	historiallinen
Rauhoitusluokka:	2
Lukumäärä:	2
Peruskartta:	4611 12 Kuntakkivaara
Merkitty peruskartalle:	ei
Koordinaatit:	x=7367620 y=3593286 z=214
Koordinaattiselite:	keskuskoordinaatti, mitattu gps-laitteella
Maastomerkinä:	ei
Koko:	kuoppa A: 2,8 m x 1,8 m, syvyys 70 cm. B: 1,6 m x 0,8 m, syvyys 30 cm.
Etäisyystieto:	Kuusamon kirkosta 47,5 km pohjoiseen.

INVENTOINTI 2008

Aika:	26.6.2008
Inventoija:	Tero Pitkänen
Karttaotteet:	peruskarttaote
Digikuvat:	IMG_5371 – IMG_5373

TUTKIMUSKERTOMUS

Sijainti ja maasto

Maakuopat sijaitsevat Karhunkierroksen Ristikallion päätepisteeltä Sallantieltä 1,7 km itään ja Aventojoesta 300 metriä länteen. Kohde Patokangas 1 sijaitsee noin 30 metriä koilliseen tästä kohteesta. Kuopat ovat jyrkän rintein juurella, Karhunkierroksen kaakkoispuolella 10 metrin päässä polusta. Maasto on havupuumetsää.

Kohteen kuvaus

Kuopat sijaitsevat 2 metrin päässä toisistaan. Kuoppa A on soikea ja sen pituusakseli on NW–SE -suuntainen. Kuoppa B on suorakulmainen ja sen pituusakseli on NE–SW -suuntainen. Kuopan A ympärillä erottuu valli, jossa on pintaturpeen alla 20 cm hiekkakerros. Hiekkakerroksen alla on vanha huuhtoutumiskerros, jonka alla hiekkainen pohjamaa. Kuopan pohjalla on pintaturpeen alla lahonnutta puuta, jonka alla hiiltä. Kuopan B maanos on samankaltainen, tosin lahonnutta puuta ja hiiltä on kuopan pohjalla hieman vähemmän.

Luokitusehdotus

Luokka 2.



Kuusamo Patokangas 2. Lähikuva maakuopasta (kuoppa A).
Kuvattu etelästä. Kuva: Tero Pitkänen 26.6.2008.

Kuusamo Saaripuro 1

PERUSTIEDOT

MJ-tyyppi:	maarakenteet
Tyyppin tarkenne:	maa-/pyyntikuopat
Ajoitus:	kivikautinen

Rauhoitusluokka: 2
Lukumäärä: 9
Peruskartta: 4613 05 Juuma
Merkitty peruskartalle: ei
Koordinaatit: x=7356245 y=3614258 z=168
Koordinaattiselite: keskuskoordinaatti, mitattu gps-laitteella
Maastomerkintä: ei
Koko: kuopat ovat halkaisijaltaan 2,0–3,0 m ja syvyydeltään 40–60 cm.
Etäisyystieto: Kuusamon kirkosta 38,5 km koilliseen.

INVENTOINTI 2008

Aika: 27.6.2008
Inventoija: Tero Pitkänen
Karttaotteet: peruskarttaote
Digikuvat: IMG_5374 – IMG_5378

TUTKIMUSKERTOMUS

Sijainti ja maasto

Mahdolliset pyyntikuopat ovat Karhunkierroksen varrella, polun molemmin puolin, reitillä olevan taukopaikan ympärillä. Kuopat sijaitsevat 1,1 km itään Pähkänänvaaaran metsäautotien käänköpaikasta ja 420 metriä pohjoiseen Kitkanjoen rannalla olevasta Ylikodasta. Maasto on mäntykangasta.

Kohteen kuvaus

Kuopat ovat loivareunaisia ja ne sijaitsevat muutaman metrin päässä toisistaan, 20 metrin säteellä taukopaikasta. Kuoppien pohjalla oli normaali huuhtoutumiskerros.

Luokitusehdotus

Luokka 2.



Kuusamo Saaripuro 1. Lähikuva mahdollisesta pyyntikuopasta.
Kuvattu idästä. Kuva: Tero Pitkänen 27.6.2008.



Kuusamo Saaripuro 1. Yleiskuva alueesta, jolla kuopat sijaitsevat.
Kuvattu lounaasta. Kuva: Tero Pitkänen 27.6.2008.

Kuusamo Saaripuro 2

PERUSTIEDOT

MJ-tyyppi:	maarakenteet
Tyyppin tarkenne:	maa-/pyyntikuopat
Ajoitus:	kivikautinen
Rauhoitusluokka:	2
Lukumäärä:	1
Peruskartta:	4613 05 Juuma
Merkitty peruskartalle:	ei
Koordinaatit:	x=7356030 y=3614289 z=147
Koordinaattiselite:	keskuskoordinaatti, mitattu gps-laitteella
Maastomerkinä:	ei
Koko:	kuoppa on halkaisijaltaan 2,0 m ja syvyydeltään 35 cm.
Etäisyystieto:	Kuusamon kirkosta 38 km koilliseen.

INVENTOINTI 2008

Aika:	27.6.2008
Inventoija:	Tero Pitkänen
Karttaotteet:	peruskarttaote
Digikuvat:	ei

TUTKIMUSKERTOMUS

Sijainti ja maasto

Mahdollinen pyyntikuoppa sijaitsee 200 metriä etelään kohteesta Saaripuro 1 ja 220 metriä pohjoiseen Ylikodasta. Kuoppa on Karhunkierroksen itäpuolella, 10 metrin päässä postusta. Maasto on mäntykangasta.

Kohteen kuvaus

Kuoppa on samanlainen kuin kohteen Saaripuro 1 kuopat, joten se on voinut kuulua samaan kokonaisuuteen.

Luokitusehdotus

Luokka 2.

Kuusamo Taivalköngäs

PERUSTIEDOT

MJ-tyyppi:	maarakenteet
Tyyppin tarkenne:	kiviröykkiöt
Ajoitus:	ajoittamaton
Rauhoitusluokka:	2
Lukumäärä:	1
Peruskartta:	4613 03 Kiutavaara
Merkitty peruskartalle:	ei
Koordinaatit:	x=7370145 y=3598048 z=174
Koordinaattiselite:	keskuskoordinaatti, mitattu gps-laitteella
Maastomerkintä:	ei
Koko:	röykkiö on halkaisijaltaan 2,0 m ja korkeudeltaan 40 cm.
Etäisyystieto:	Kuusamon kirkosta 49,5 km pohjoiseen.

INVENTOINTI 2008

Aika:	2.7.2008
Inventoija:	Tero Pitkänen
Karttaotteet:	peruskarttaote
Digikuvat:	IMG_5383 – IMG_5385

TUTKIMUSKERTOMUS

Sijainti ja maasto

Kiviröykkiö sijaitsee Taivalkönkään pienemmässä saarella, sen etelärinteessä. Röykkiö on kivikkoisella rinteellä olevalla pienellä tasanteella. Rinteessä on myös jonkin verran luonnollisesti vierineitä kiviä. Veneenvetoreitti kulkee röykkiön vierestä itäpuolelta. Röykkiö sijaitsee rannalla olevasta nuotiopaikasta 20 metriä luoteeseen. Maasto pienellä kallioisella saarella on sekametsää.

Kohteen kuvaus

Pyöreä kiviröykkiö koostuu erikokoisista luonnonkivistä, joista isoimmat olivat alimmaisina ja pienimmät päällimmäisinä. Röykkiö on lähes kokonaan sammaleen peitossa.

Luokitusehdotus

Luokka 2.



Kuusamo Taivalköngäs. Lähikuva kiviröykkiöstä.
Kuvattu lännestä. Kuva: Tero Pitkänen 2.7.2008.



Kuusamo Taivalköngäs. Yleiskuva kiviröykkiöstä. Röykkiö on kuvan keskellä,
nuolen osoittamassa paikassa. Edustalla veneenvetoreitti.
Kuvattu kaakosta. Kuva: Tero Pitkänen 2.7.2008.

Kuusamo Ruvanniemi

PERUSTIEDOT

MJ-tyyppi: maa- ja puurakenteet
Tyypin tarkenne: rakennuksen rauniot
Ajoitus: historiallinen
Rauhoitusluokka: 2
Lukumäärä: 2
Peruskartta: 4613 03 Kiutavaara
Merkitty peruskartalle: ei
Koordinaatit: A: x=7368774 y=3598652 z=165. B: x= 7368780 y=3598661 z=165
Koordinaattiselite: keskuskoordinaatti, mitattu gps-laitteella
Maastomerkintä: ei
Koko: rakennus A: 5,0 x 5,0 m. Rakennus B: 6,0 x 6,0 m.
Etäisyystieto: Kuusamon kirkosta 48 km pohjoiseen.

INVENTOINTI 2008

Aika: 2.7.2008
Inventoija: Tero Pitkänen
Karttaotteet: peruskarttaote
Digikuvat: IMG_5388 – IMG_5399

TUTKIMUSKERTOMUS

Sijainti ja maasto

Rakennusten rauniot sijaitsevat Aventojoen pohjoisrannalla, 200 metriä Kirsulammesta länteen. Joen rannalla on niittyjä. Rakennus A sijaitsee yhden niityn koilliskulmalla. Rakennus B sijaitsee A:sta 25 metriä itään. Maasto on sekametsää.

Kohteen kuvaus

Rakennusten rauniot ovat suorakulmaisia ja molemmissa on kahdesta kolmeen hirsikertaa paikallaan. Lisäksi ympärillä makaa maassa muutamia lahoavia hirsiiä. Paikallaan olevat hirret ovat myös pitkälle lahonneita. Raunioista kasvaa kohtuullisen isoja puita. Rakennus A:n sisällä on painanne. Molempien raunioiden ympärillä on muutamia maakuoppia parin metrin päässä raunioista. Rakennus A:n itäpuolella on suorakulmainen kuoppa kooltaan 1,2 x 0,5 m, ja syvyydeltään 20 cm. Länsipuolella on kaksi pyöreää kuoppaa, jotka ovat halkaisijaltaan 1,0 m ja syvyydeltään 50 cm. Rakennus B:n länsipuolella on yksi ja itäpuolella kaksi suorakulmaista kuoppaa, jotka ovat kooltaan 1,2 x 0,5 m ja syvyydeltään 40 cm.

Ottaen huomioon läheiset niityt, rauniot ovat mitä ilmeisimmin niittysaunan/niittykämpän jäännökset. Maakuopat raunioiden ympärillä ovat luultavasti säilytyskuoppia.

Luokitusehdotus

Luokka 2.



Kuusamo Ruvanniemi. Lähikuva rakennuksen raunioista (rakennus A). Kuvassa rakennuksen lounaaskulma. Kuvattu lounaasta. Kuva: Tero Pitkänen 2.7.2008.



Kuusamo Ruvanniemi. Yleiskuva rakennuksen raunioista (rakennus A). Kuvassa edustalla irrallisia hirssiä ja maakuoppa. Taustalla rauniot. Kuvattu lännestä. Kuva: Tero Pitkänen 2.7.2008.



Kuusamo Ruvanniemi. Yleiskuva rakennuksen raunioista (rakennus B).
Kuvattu idästä. Kuva: Tero Pitkänen 2.7.2008.



Kuusamo Ruvanniemi. Lähikuva rakennuksen raunioista (rakennus B).
Kuvattu koillisesta. Kuva: Tero Pitkänen 2.7.2008.

Kuusamo Harrihauta

PERUSTIEDOT

MJ-tyyppi:	maarakenteet
Tyyppin tarkenne:	maakuopat
Ajoitus:	historiallinen
Rauhoitusluokka:	2
Lukumäärä:	1
Peruskartta:	4613 08 Juhtivaara
Merkitty peruskartalle:	ei
Koordinaatit:	A: x=7356244 y=3615651 z=165.
Koordinaattiselite:	keskuskoordinaatti, mitattu gps-laitteella
Maastomerkintä:	ei
Koko:	1,6 x 1,2 m, syvyys 70 cm.
Etäisyystieto:	Kuusamon kirkosta 39 km koilliseen.

INVENTOINTI 2008

Aika:	4.7.2008
Inventoija:	Tero Pitkänen
Karttaotteet:	peruskarttaote
Digikuvat:	IMG_5400 – IMG_5402

TUTKIMUSKERTOMUS

Sijainti ja maasto

Maakuoppa sijaitsee Kitkanjoen varrella, Harrihaudan laavulta 200 metriä kaakkoon. Kuoppa on tehty pienelle polulle, joka myötäilee Kitkanjokea rantatörmän päällä. Maasto on kuivaa kangasta.

Kohteen kuvaus

Maakuopan pituusakseli on N–S -suuntainen ja se on jyrkkäreunainen. Kuopan pohjalle tehdyssä koepistosta kävi ilmi, että pohjalle oli muodostunut aavistuksen verran huuhtoutumiskerrosta. Kuopan reunoilla on pienet vallit. Kuoppa on tehty alun perin keskelle polkua, koska nykyään polku haarautuu kulkemaan kuopan molemmilta puolilta.

Luokitusehdotus

Luokka 2.



Kuusamo Harrihauta. Lähikuva maakuopasta. Kuvattu pohjoisesta.
Kuva: Tero Pitkänen 4.7.2008.



Kuusamo Harrihauta. Yleiskuva maakuopasta.
Kuoppa kuvan keskellä polulla. Kuvattu lännestä. Kuva: Tero Pitkänen 4.7.2008.

3 YHTEENVETO

Helsingin yliopiston opiskelija Tero Pitkänen suoritti kesällä 2008 työharjoitteluna muinaisjäännösinventoinnin Oulangan kansallispuistossa. Inventointi suoritettiin Metsähallituksen alaisuudessa Jouni Aarnion ohjauksessa. Inventoinnissa keskityttiin etsimään saamelaisperäisiä muinaisjäännöksiä kansallispuiston alueelta.

Inventoinnissa löydettiin yhteensä 12 uutta kiinteää muinaisjäännöstä, joista yhdeksän ajoittui historialliselle ajalle, kaksi kivikaudelle ja yksi jäi ajoittamattomaksi. Ajoittamaton kohde oli kiviröykkiö ja kivikautiset kohteet olivat mahdollisia pyyntikuoppia. Historiallisen ajan kohteet sisälsivät erilaisia maakuoppia (kuusi kohdetta), maakummun, kivrakenteen, joka oli mahdollisesti rajamerkki sekä rakennuksen raunioita.

Saamelaisperäisiä muinaisjäännöksiä alueelta ei löytynyt. Oletettavasti saamelaiset ovat asuneet lähempänä suuria järviä ja ovat käyneet Oulangalla lähinnä metsästävässä ja kalastamassa. Tähän mennessä löydetyistä kiinteistä muinaisjäännöksistä kansallispuiston alueella ei yhtäkään voida varmuudella liittää saamelaisiin.

LÄHTEET

PAINAMATTOMAT LÄHTEET

Jussila, T. 2008: Tiedonanto.

Myllymäki, S. 2004: Oulangan kansallispuiston esi- ja kulttuurihistoriallisten kohteiden selvitys. Metsähallitus.

PAINETUT LÄHTEET

Ruuttula-Vasari, A. – Juvonen S-K. 2006: *Oulanka: Kuohujen keskeltä kansallispuistoksi*. Kuusamo.

Sarkkinen, M. 2003: *Pohjois-Pohjanmaan kiinteät muinaisjäännökset. Osa 4: Oulunkaaren seutukunnan pohjoisosa: Ii, Kuivaniemi, Pudasjärvi, Yli-Ii; Koillismaan seutukunta: Kuusamo, Taivalkoski*. Oulu.

Sarvas, A. – Sarvas, P. 1986: *Kuusamon esihistoria. Kuusamon historia 4*. Kuusamo.

Zubrow, E. – Nunez, M. – Daly, P. – Frchetti, M. – Trella, P. – Chesnut, D. – Mitchell, P. – Niskanen, K. – Rajala, A. – Thurston, E. 1999: Archaeological Survey of the Finnish-Russian Border and the Oulanka River Valley. *Archaeological studies in the Kuusamo region. Oulanka Reports 20/1999*. Toim. Viramo J.

LIITTEET

Liite 1

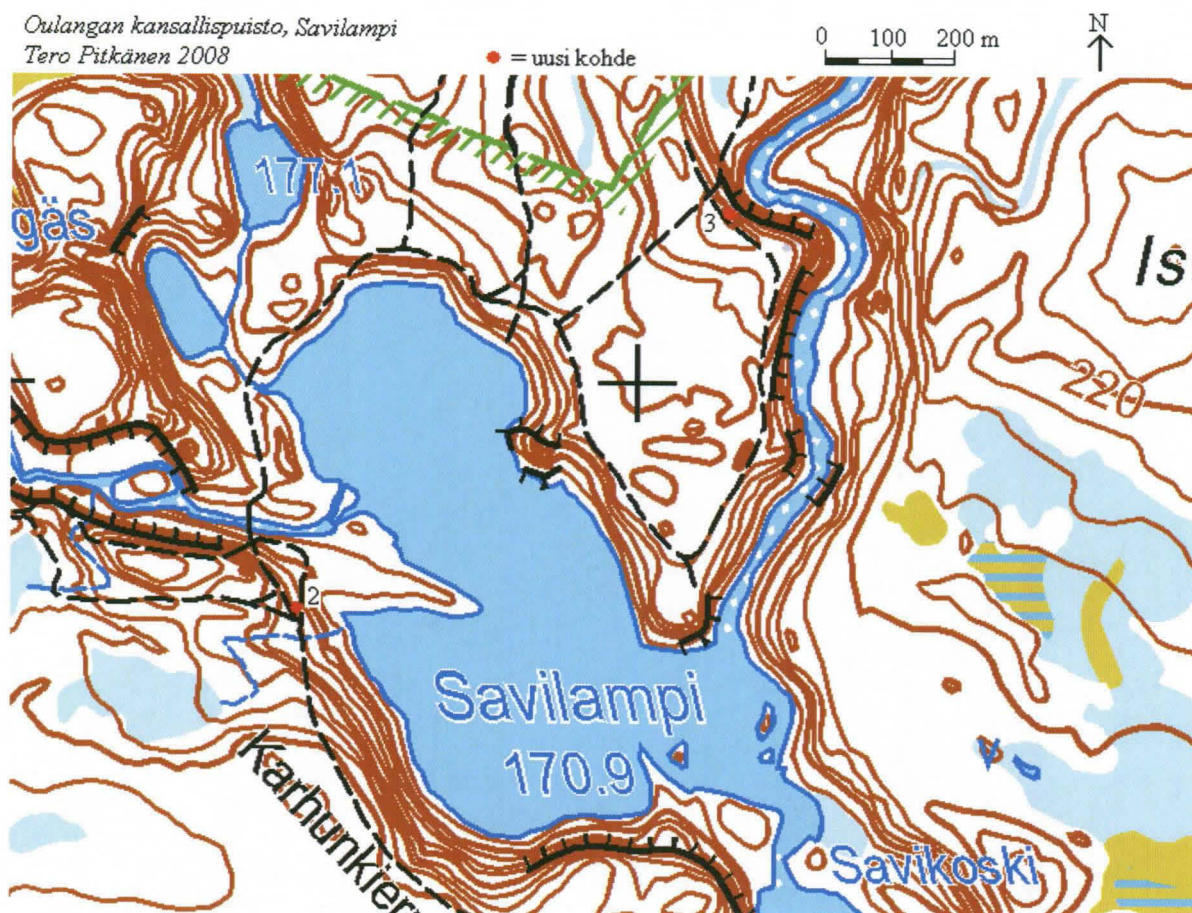
Oulangan kansallispuisto, Patokangas
Tero Pitkänen 2008



Karttaote, johon merkitty inventoinnissa 2008 löytyneet uudet kohteet. Kohde 1: Talassuo, maakuoppa. Kohde 6: Patokangas 1, kaksi maakuoppaa. Kohde 7: Patokangas 2, kaksi maakuoppaa.

Liite 2

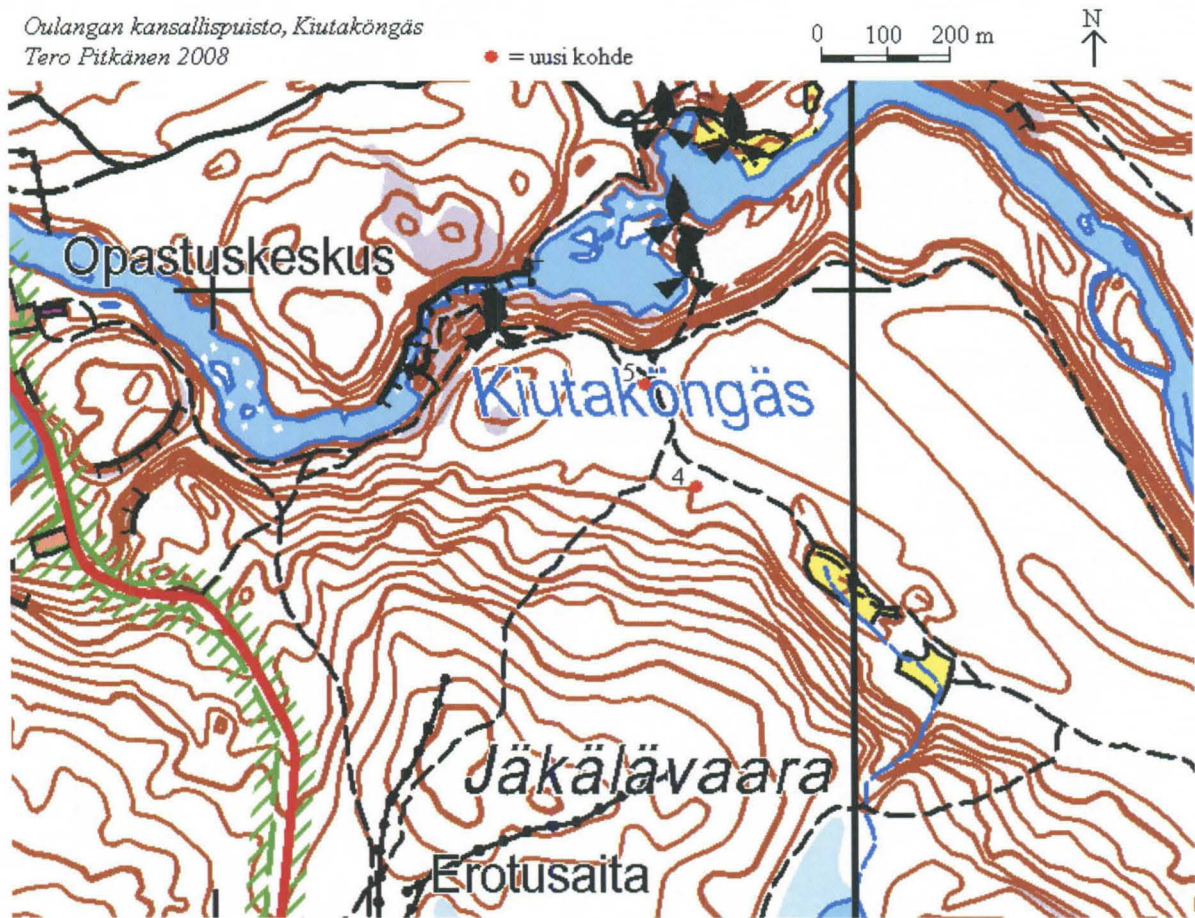
Oulangan kansallispuisto, Savilampi
Tero Pitkänen 2008



Karttaote, johon merkitty inventoinnissa 2008 löytyneet uudet kohteet. Kohde 2: Savilampi, kaksi maakuoppaa. Kohde 3: Savilamminniemi, kivistöykkiö.

Liite 3

Oulangan kansallispuisto, Kiutaköngäs
Tero Pitkänen 2008



Karttaote, johon merkitty inventoinnissa 2008 löytyneet uudet kohteet. Kohde 4: Kiutakangas 1, maakumpu. Kohde 5: Kiutakangas 2, kolme maakuoppaa.

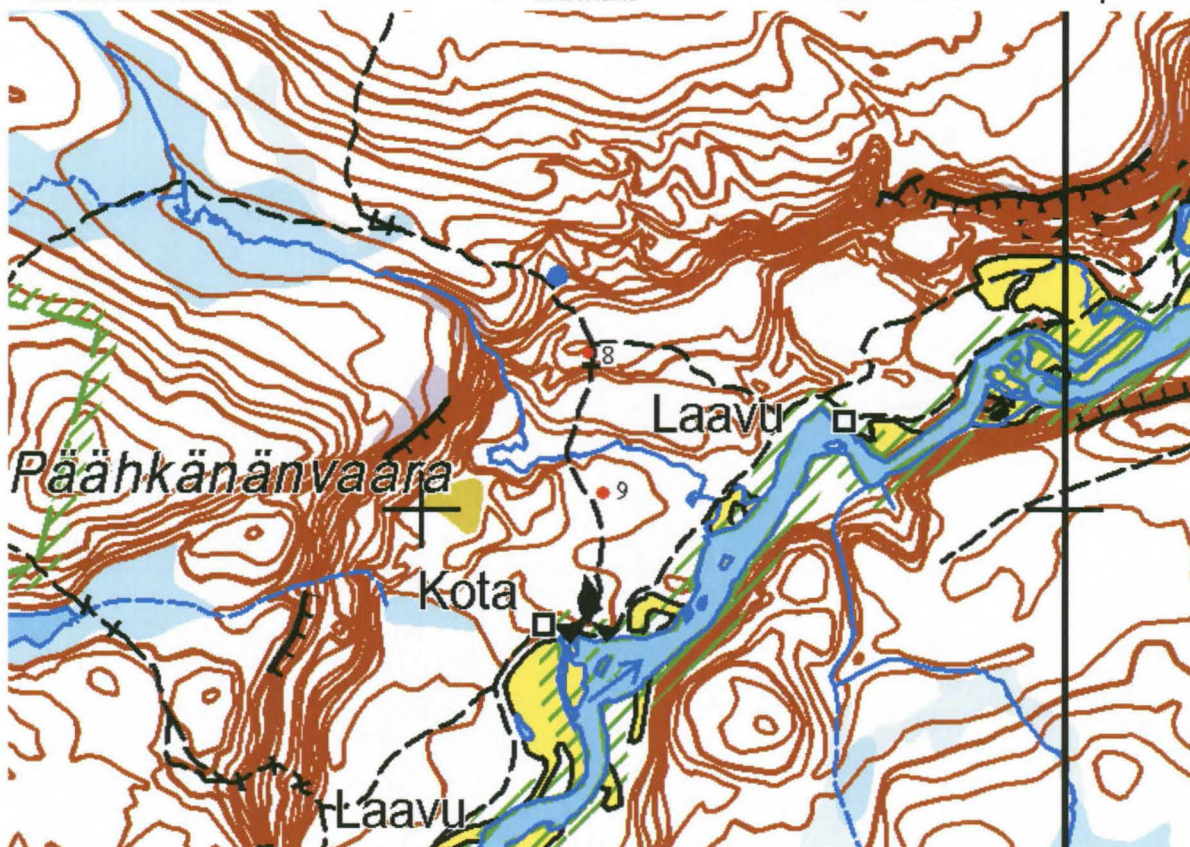
Liite 4

Oulangan kansallispuisto, Pähkänävaara
Tero Pitkänen 2008

• = uusi kohde

0 100 200 m

N
↑



Karttaote, johon merkitty inventoinnissa 2008 löytyneet uudet kohteet. Kohde 8: Saaripuro 1, yhdeksän pyyntikuoppaa. Kohde 9: Saaripuro 2, yksi pyyntikuoppa.

Liite 5

Oulangan kansallispuisto, Taivalköngäs
Tero Pitkänen 2008



Karttaote, johon merkitty inventoinnissa 2008 löytyneet uudet kohteet. Kohde 10: Taivalköngäs, kiviröykkiö.

Liite 6

Oulangan kansallispuisto, Ruvanniemi
Tero Pitkänen 2008

• = uusi kohde

0 100 200 m

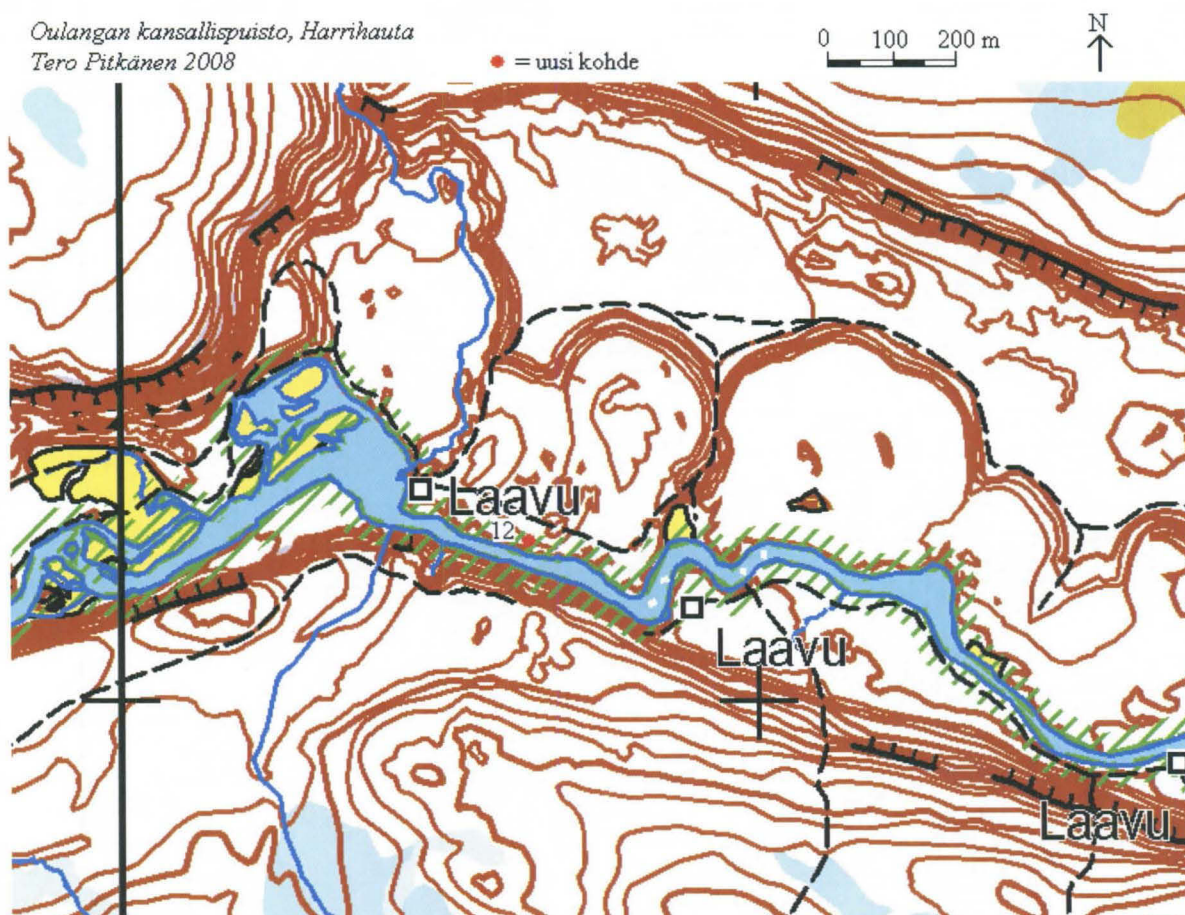
N
↑



Karttaote, johon merkitty inventoinnissa 2008 löytyneet uudet kohteet. Kohde 11: Ruvanniemi, kaksi rakennuksen rauniota.

Liite 7

Oulangan kansallispuisto, Harrihauta
Tero Pitkänen 2008



Karttaote, johon merkitty inventoinnissa 2008 löytyneet uudet kohteet. Kohde 12: Harrihauta, maa-kuoppa.