

Kauniainen Smedsby

Kiviröykkiöiden kaivaus 4.-12.9.1972

Anna-Liisa Hirviluoto

(Koonnut Katja Vuoristo 2010)



Sisällysluettelo

| | |
|--|---|
| Arkisto- ja rekisteritiedot | 2 |
| Peruskarttaote | 3 |
| Kenttämuistiinpanot (puhtaaksikirjoitettu) | 4 |
| Karttaluettelo | 5 |
| Kartat | 6 |

Arkisto- ja rekisteritiedot

Anna-Liisa Hirviluoto tutki syksyllä 1972 Kauniasten Kerankujan asemakaavamuutosalueella kivistä rökkiötä, mutta kaivauksista ei ole toimitettu raporttia. Tutkimuksista on säilynyt kenttämuistiinpanot sekä yksi valokuva ja mustavalkonegatiivi. Muut negatiivit ovat tuhoutuneet ilmeisesti kehittämisen yhteydessä. Lisäksi alkuperäiset kaivauskartat ovat säilyneet. Kaivausten yhteydessä rökkiöstä on löytynyt saviastianpaloja, mutta näitä ei ole ilmeisesti luetteloitu.

Hirviluodon tutkimuksista on koottu raportti vuonna 2010, kokoojana on ollut Katja Vuoristo. Raporttiin on kirjoitettu puhtaaksi kenttämuistiinpanot ja siihen on lisätty kaivauskartat sekä mustavalkonegatiivi. Lisäksi mukaan on liitetty karttaluettelo sekä arkisto- ja rekisteritiedot (kohde löytyy muinaisjäännösrekisteristä nimellä Kauniainen Smedsby ja Espoo Smedsby). Arkistotietoihin on lisätty myös kohdetta koskevat myöhemmät tarkastukset ja inventoinnit.



Helsingissä 28.10.2010

Katja Vuoristo, FM

Kohteen tiedot

Kohde: Kauniainen Smedsby (nyk. Espoo Smedsby)

Tutkimus: Kivistä rökkiöiden kaivaus

Toteuttaja: Museoviraston arkeologian osasto

Kaivauksenjohtaja: Anna-Liisa Hirviluoto

Kenttätyöt: 4.–12.9.1972

Tutkimusraportti: Anna-Liisa Hirviluoto, kenttämuistiinpanot ja -kartat (koonnut Katja Vuoristo 2010), Museoviraston arkeologian osaston arkisto

Peruskartta: 203403 Tapiola

Koordinaatit: pkoo: 6680173, ikoo: 3374981, Z/m.mpy alin: 32,00, ylin: 35,00

Kuvat: mustavalkonegatiivit (1 kpl) ei luetteloitu

Kaivauslöydöt: ei luetteloitu

Kohteen muut tutkimukset:

1965 Anna-Liisa Hirviluoto, tarkastus

1966 Anna-Liisa Hirviluoto, tarkastus

1990 Timo Jussila, inventointi

2004 Wesa Perttola, kartoitus

2005 Sirkka-Liisa Seppälä, tarkastus

} raportit Espoo Smedsbyn nimellä

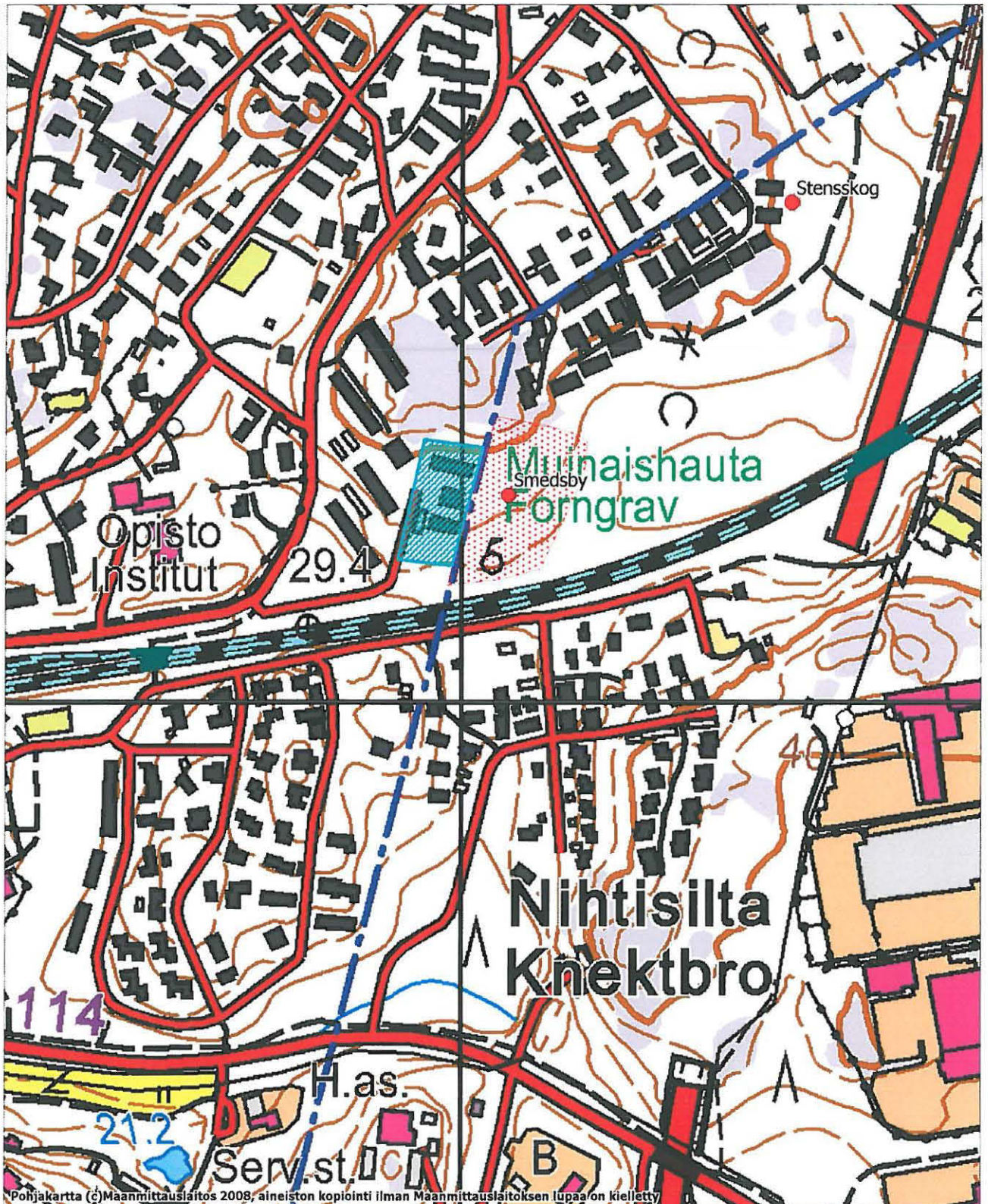
Tiivistelmä: Kohde on sijainnut alun perin Espoon ja Kauniaisten rajan molemmin puolin, mutta nykyisin muinaisjäännöksestä on säilynyt vain Espoon puolella sijaitsevia kivistä rökkiöitä. Nämä sijaitsevat Helsingintieltä 200 m itään, Turunradan ja sen pohjoispuolella olevan mäen kalliohuipun välisessä rinteessä kuusimetsässä.

Kauniaisten puolella on sijainnut Kerankujan läheisyydessä kuusi rökkiötä, joista ilmeisesti vain yksi tutkittiin vuonna 1972 asemakaavamuutoksen vuoksi. Kerankujan ympäristössä ei ole havaittu rökkiöitä myöhempien tarkastusten yhteydessä, joten nämä ovat todennäköisesti tuhoutuneet rakentamisen yhteydessä. Mahdollisesti yksi Espoon ja Kauniaisten rajalla sijainnut rökkiö on säilynyt. Espoon puolella todettiin vuoden 2004 kartoituksessa olevan ainakin 16 rökkiötä rinteessä. Maansekaisten tai pelkistä kivistä kasattujen rakennelmien koko on noin 2,5 x 2,5 m – 4,5 x 5 m. Joissakin rökkiöissä on tarkastuksessa todettu olevan hiiltä ja nokea. Jäännösten ajoitus ja tarkoitus on epäselvä, mutta sijainnin perusteella ainakin osa liittyy mahdollisesti viljelyyn ja raivaukseen. Vuoden 1972 kaivausten yhteydessä rökkiöstä löytyi noen lisäksi keramiikkaa, mutta tämän tyyppistä ja ajoituksesta ei ole tietoa, koska löytöjä ei ole luetteloitu. Kerankujan tutkittu rökkiö on suurempi kuin Espoon puolella kartoitetut kivilatomukset. Pyöreä rökkiö oli kooltaan 6 x 8 m.

Peruskarttaote 203403 Tapiola
Mk 1:500
Kauniainen Smedsby

Tutkitun alueen sijainti, alue on rajattu turkoosilla. Vieressä Espoon Smedsbyn muinaisjäännösalue, joka on samaa muinaisjäännöstä kuin Kauniainen Smedsby.

YKO p:6680665, i:3374481



Kauniainen Smedsby (Kerankuja 1–3), Anna-Liisa Hirviluoto
Kaivaus 4.–12.9.1972

Puhtaaksikirjoitetut kenttämuistiinpanot

Raunio sijaitsi pohjoisemman rakennuksen luoteispäädyssä. Pyöreä raunio oli 6 x 8 m ja sen keskellä oli vajoama. Tutkimus suoritettiin sektoreittain, ensimmäiseksi avattiin kaakkoissektori. Keskellä oli suuri rojukasa, mm. rautanauvoja sekä tynnyrinvanteiden paloja. Kaakkoissektorin avauksessa ilmeni, että alueen itäosa oli kauttaaltaan rojun peitossa, paikalla oli satojen rautanauvojen ja vanteiden lisäksi myös maalitynnyreitä ym. rojua. Profiilista ilmeni myös, että raunion lounaissektorissa oli nokea noin 40 cm syvyydestä alkaen. Noen paksuus oli noin 20 cm. Hiilien syyt kulkivat vaakatasossa. Raunion länsiosasta paljastui kaunis kiveys, jonka reunakivet olivat suuremmat kuin keskellä olevat kivet. Keskustassa oli lounaissektorissa mahdollisesti kehäkiveystä.

Ensimmäisen kerroksen alta, ruudusta 3/D, tuli palanutta luuta ison laakakiven vierestä. Toisen kivikerroksen alta paljastui runsaasti nokea ruuduista 2/C–B. Tätä löytyi myös ruudusta 1/B isojen reunakivien alta. Kolmas kivikerros alkoi olla hajanaisempaa kuin edellinen kerros, lounaissektorissa oli ainoastaan lounaiskoillisuuntainen soikea kiveys. Haudan päälle oli mahdollisesti ladottu soikea latomus. Ruskea maa alkoi olla jo esillä. Kerroksen alta paljastui kokonaan ruskea hiekka.

Toisessa kerroksessa oli varsinkin lounaissektorissa runsaasti nokea toisen ja kolmannen kerroksen välissä. Kolmannen kerroksen alta tuli runsaasti keramiikkaa ruudusta B/2 ja hieman ruudusta C/2.

Anna-Liisa Hirviluodon kenttäpäiväkirjasta puhtaaksi kirjoittanut Katja Vuoristo 28.10.2010

Karttaluettelo

| Karttatyppi | Aihe | Mk | Piirtäjä | Koko | Sivunro |
|--------------------|-------------------------------------|-----------|-----------------------|-------------|----------------|
| Yleiskartta | Kaavakartta ja röykkiöiden sijainti | 1:500 | | A4 | 6 |
| Tasokartta | Röykkiö, 1. krs. | 1:25 | Anna-Liisa Hirviluoto | A3 | 7 |
| Tasokartta | Röykkiö, 2. krs. | 1:25 | Anna-Liisa Hirviluoto | A4 | 8 |
| Tasokartta | Röykkiö, 3. krs. | 1:25 | Anna-Liisa Hirviluoto | A4 | 9 |
| Profiilikartta | Röykkiö, profiili 1-2/C | 1:25 | Anna-Liisa Hirviluoto | A4 | 10 |

7.6.1991 *[Signature]*

patkollle varattava kaavoitukseen
* mahdollisten muinaisraudojen
vaikutusten tutkimusalue

6680173/3374981

1:500

KAVAINEN
Kerankuja 1-3

GRANKULA
Hieskarta

320

30 III 2200
(nro. 65 x 33,8 m)

0 617
474



500156

alk. muutt. Kaite
S M E D S B

3
9

KERAGRÄNDEN

KERANKUJA

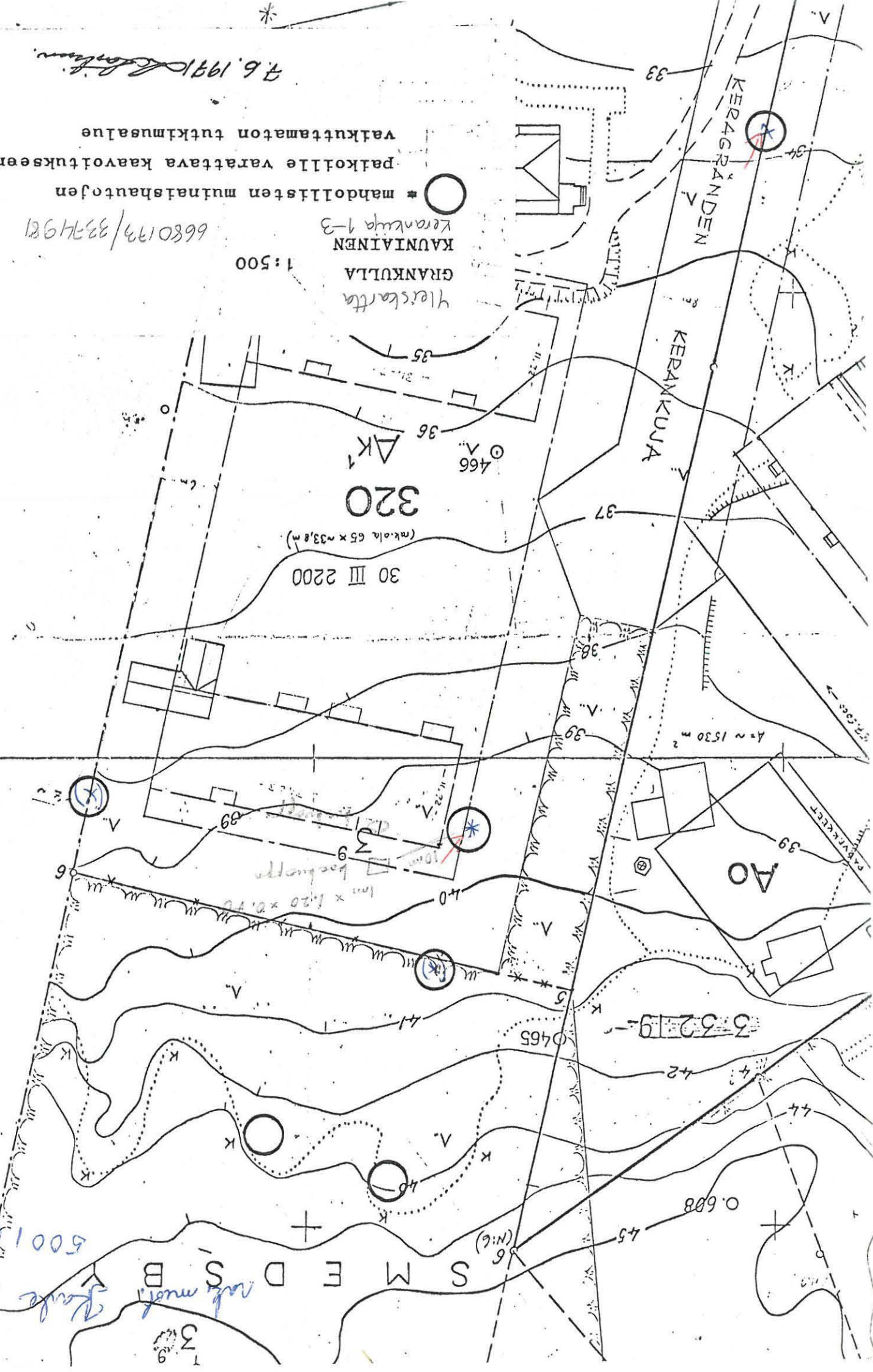
Ao

3-5-2-19

0465

0.688

(N:6)



- 41.14.00 Kauniainen
Kerankuja

Pinnitus puun barkaus

1. kerros 1:25

3

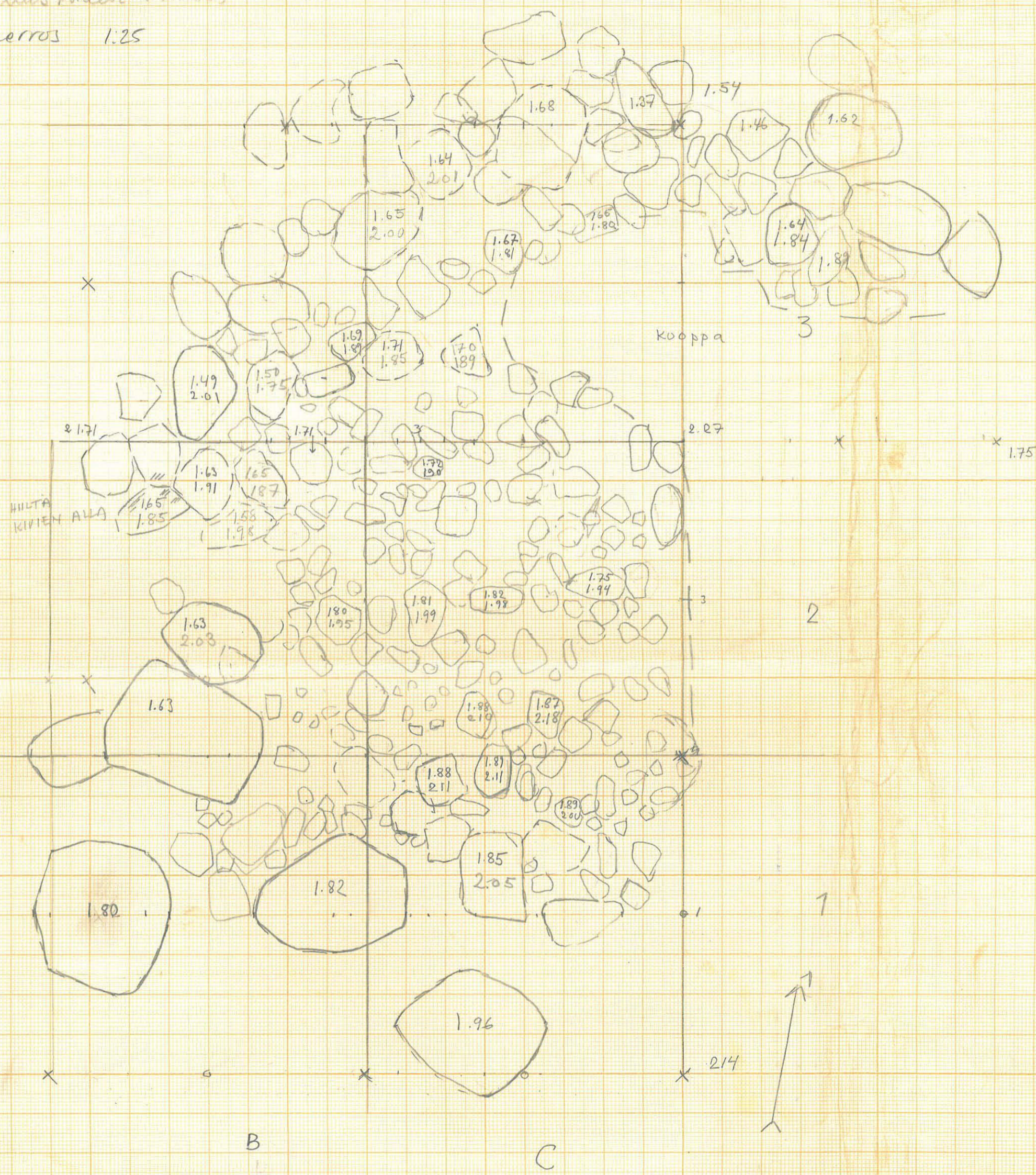
2

1

A

B

C



KAUNIAINEN
KERAKUJA 1972
1:25 1. KERROS

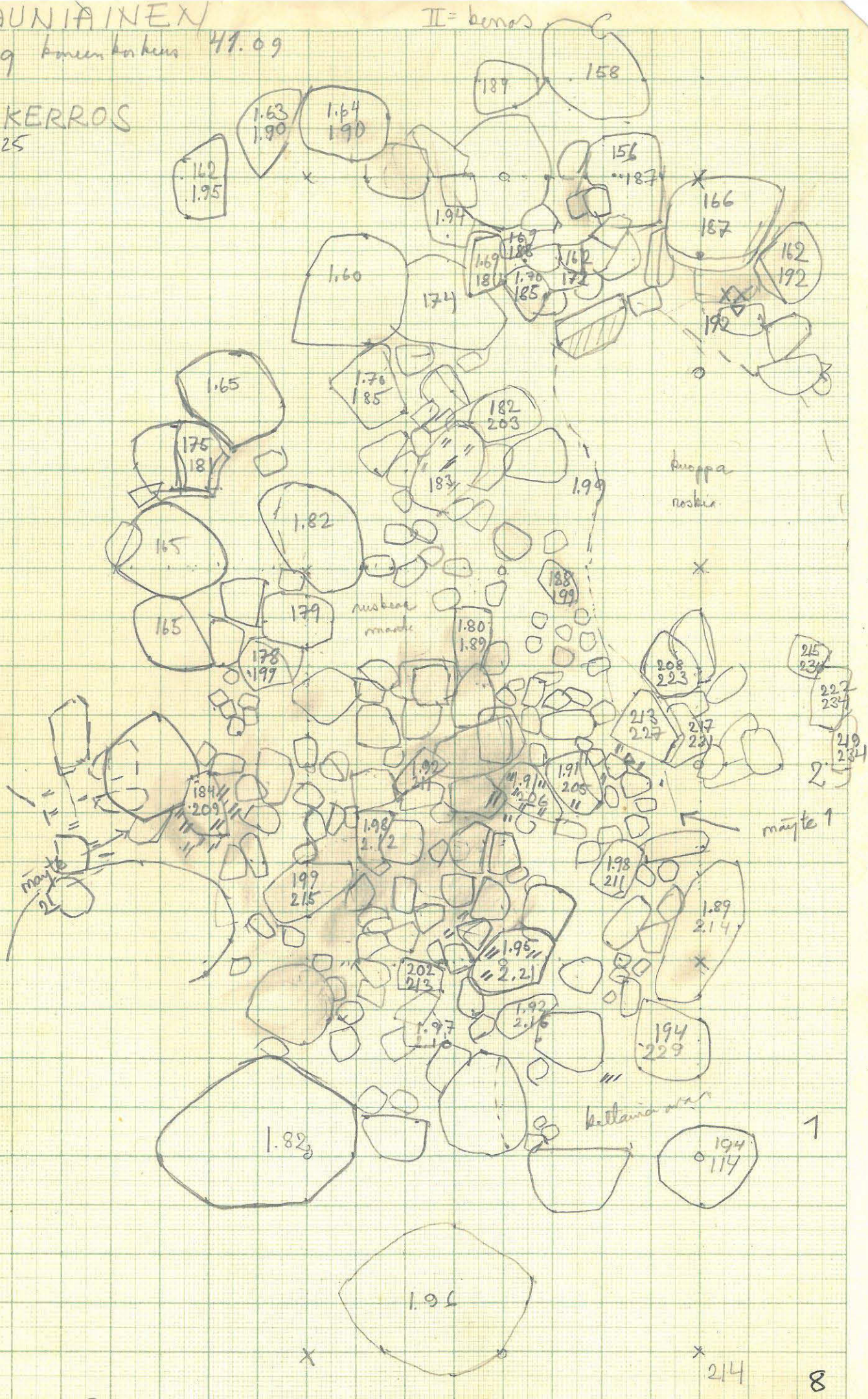
KAUNIAINEN

II - berries

6/9 komeen karkkia 49.09

L. KERROS

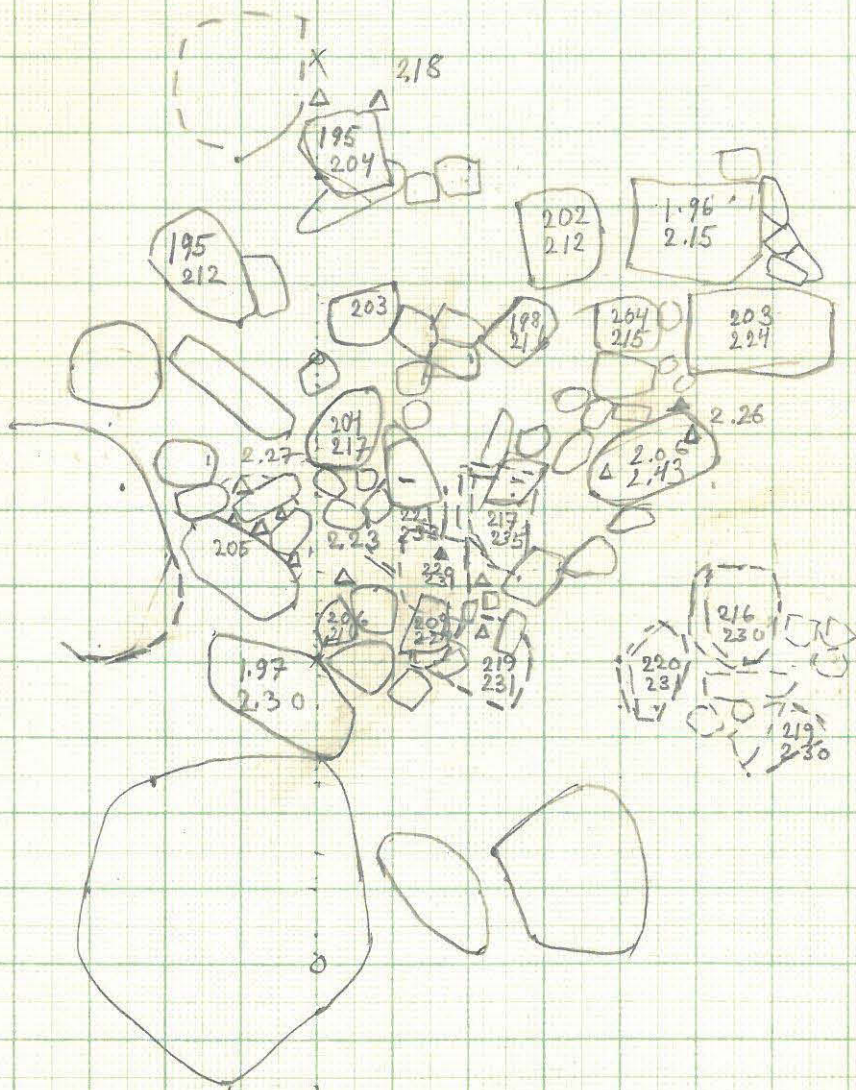
1:25



KAUNIAINEN, KERAKUJA

3. KERROS

7/9-72 1:25

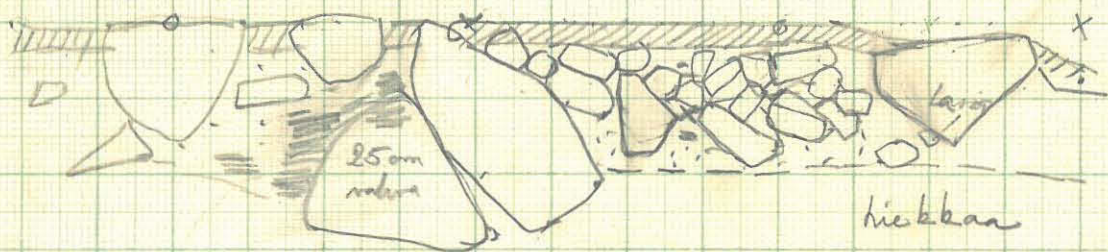


Lambakivin
alla keuhkukivien
kuoppakoneet
pl. 231

KAUNIAINEN, KERATIE 1:25 PROFILI 1-2 VASTAAN RUUTUA

1972

C



/// = TURVE

∴ = MUSTAA MAATA

— = HILTA'