

Janakkalan Kernaalan Niemelän
uhrikivien ja rautakautisten raunioiden
tarkastus 1. 6. 1965.

Paikalta saadut löydökset on lueteltu: KM
16673 B: 1-10.

Kertomukseen kuuluu karttaliite sekä valo-
kuvaliite, jonka filmit on lueteltu:
32472-32483.

Kaikki punnuttu 24/5/1975

Ollessani tarkastamassa Renko-Turenki tielinjaa Janakka-
lassa sain kuulla Janakkalan kunnan terveystarkastajal-
ta, herra Kekiltä Janakkalan Kernaalan kylästä tavatusta
uudesta rautakautisesta löydöstä.

Löytöpaikka on Janakkalan Kernaalan Niemelän talon maal-
la. Maanomistaja on mv. Oiva Keijälä. Niemelän tila si-
jaitsee Kernaalan järven pohjoispäässä, Monnikkalan karta-
nosta n. seitsemän km etelä-kaakkoon, peruskartassa Kauris-
mäki nimisen tilan kohdalla. Rauniot ja uhrikivet ovat
aivan talon piha-alueella. Niiden kuvaus on seuraava:

Mj. 1) Raunion keskusta sijaitsee n. 20 m talosta kaak-
koon, puutarhassa. Raunio on luoteiskaakkois-suuntainen
kivikko. Sen koko on 34 x 5-6 m. Raunion kaakkoiskulmas-
sa on kookas uhrikivi, jossa on 19 selvää ja neljä epävar-
maa kuoppaa. Sireenien istutustyössä oli raunioon tehty
kaksi pientä kaivantoa, joista oli löytynyt palanutta luu-

ta, 43 saviastian palaa sekä kolme rautakuonan palaa (KM 16673^B:1-3).

Mj. 2) Kysymyksessä on raunio. Se sijaitsee n. 70 m rauniosta 1 länteen, alempana mäenrinteessä. Raunio on kasattu ison maakiven varaan. Siitä löytyi pihanraivaus- töissä palanutta savea (KM 16673 B:4). Latomus on rakenteeltaan hieman epämääräinen. Sen keskuskivessä on 7 uhrikuoppaa. Ne ovat matalia, eikä niitä voi varmuudella pitää ihmiskäsin koverrettuina.

Mj. 3) Kysymyksessä on raunio, joka sijaitsee talosta n. 14 m länteen. Se on kookas kumpumainen latomus. Päällä kasvaa mänty. Todennäköisesti historiallisen ajan jäännös, koska siitä löytyi tiiltä.

Mj. 4) Kysymyksessä on uhrikivi. Se sijaitsee n. 9-10 m rauniosta 1 itään, peltomaan keskellä. Maakivessä on yksi kuppi.

Samalta pellolta kuin missä em. uhrikivi sijaitsee, on löydetty rautakautisia irtolöytöjä, mm. kankiketjun nivel, ym (KM 16673 B:5-10). Mahdollisesti pellossa on ollut joskus raunio tai sitten siinä on ruumiskalmisto. Todettakoon, että mm. Makasiinimäen ruumiskalmisto ei ole tästä kaukana, vain n. 200 m luoteeseen. Tällä hetkellä pellossa ei ole minkäänlaista maanpäällistä kiinteää muinaisjäännöstä em. uhrikiveä lukuunottamatta.

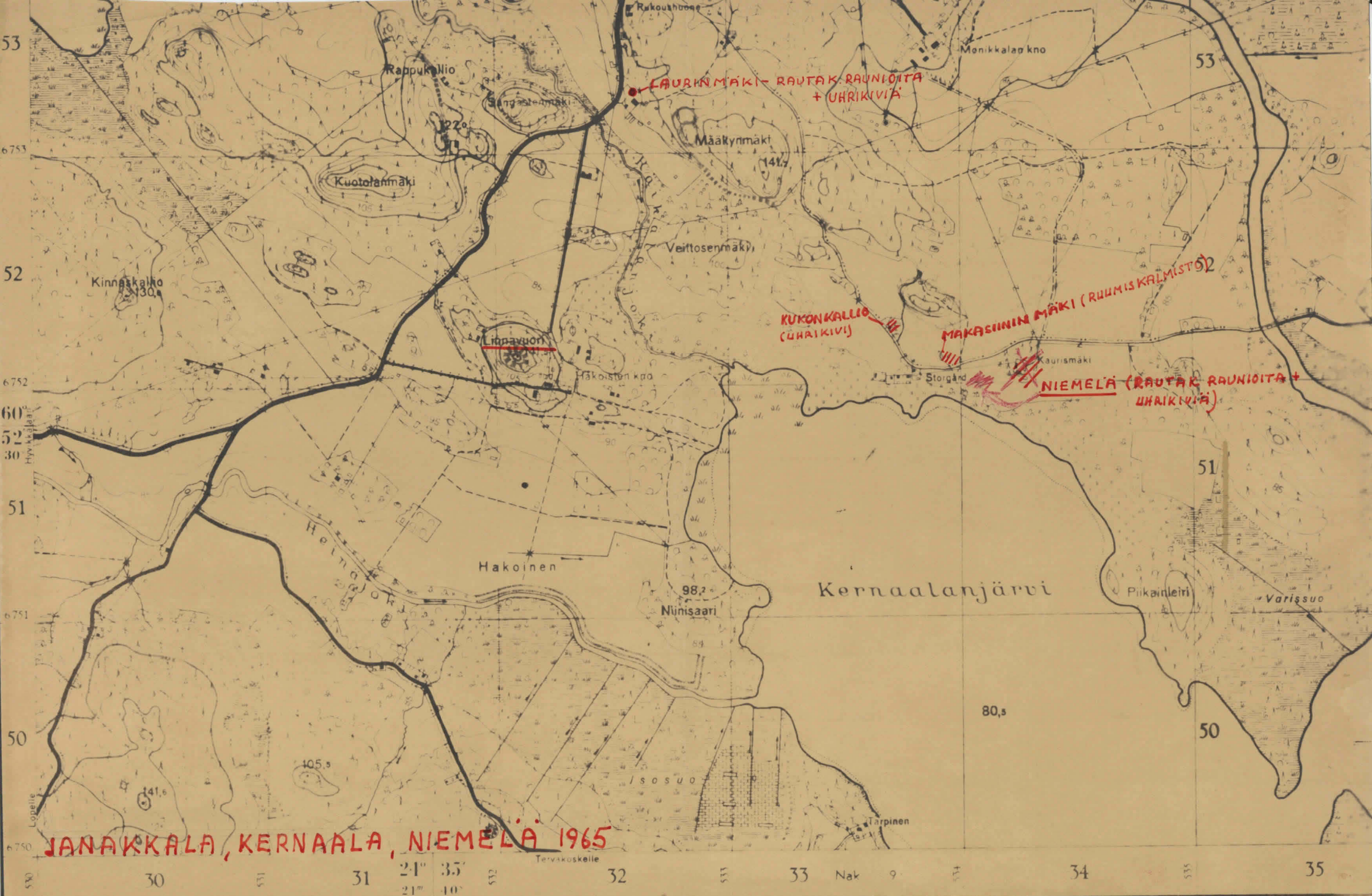
Tämän kalmisto- ja uhrikivialueen eteläkaakkoispuolella, lähempänä rantaa on 8 askelta leveitä 12 askelta pitkiä pelto-

sarkoja, nykyään jo täysin nurmettuneita. Rinne viettää tällä paikalla terassinomaisesti rantaan. Voisiko olla kysymyksessä muinainen peltoalue, jota varmaan on myöhemmin viljelty?

Muinaisjäännöksiä johdosta on lähetetty rauhoitusilmoitus maanomistajalle.

Helsingissä 7. 3. 1967.

Anna-Liisa Hirviluoto
Anna-Liisa Hirviluoto



LAURIN MÄKI - RAUTAK. RAUNIOITA + UHRIKIVIA

KUKONKALLIO (UHRIKIVI)

MAKASININ MÄKI (RUUMISKALMISTO)

NIEMELÄ (RAUTAK. RAUNIOITA + UHRIKIVIA)

JANAKKALA, KERNAALA, NIEMELÄ 1965

53
6753
52
6752
60
52
30
51
6751
50
6750

53
51
50
55
35
32
33
34
35

Rappukallio

Sängasteenmäki

Määkynmäki

Veittosenmäki

Kinnaskalho

Kuotojärvi

Linnavuori

Häköisten kko

Storgård

Kaurismäki

Hakoinen

Niinisaaari

Kernaalanjärvi

Pikankleiri

Varissuo

105,5

98,2

80,5

50

Isosuo

Tarpinen

Tervakuskelle

50 30 31 21° 21' 35' 32 33 Nak 9 34 35

32472



Hautausma 1. Ullikkiviä näiltä
maain ↓

32474



Ullikkivi hautausma no 1:n
keskellä.

32476



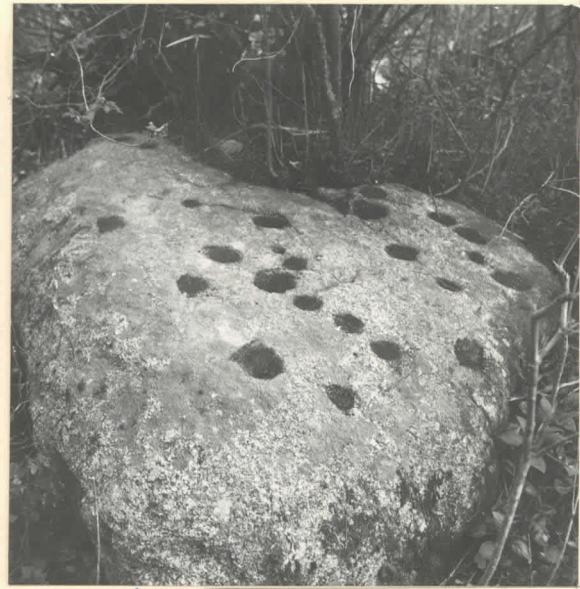
Sama kuin ed.

32473



Sama kuin ed.

32475



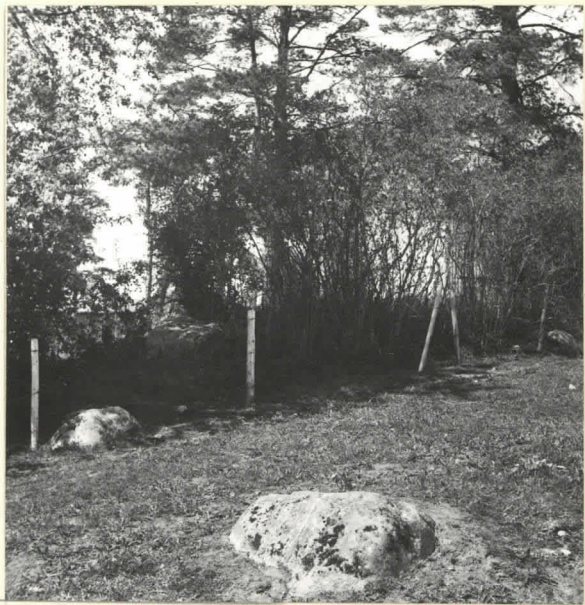
Sama kuin

32477



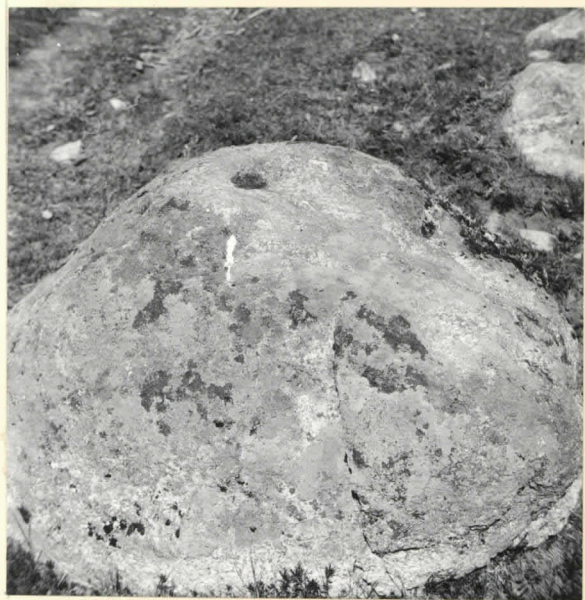
Sama kuin ed.

32478



Uhrikiivi no 4, 2 vrt seur ja alla

32480



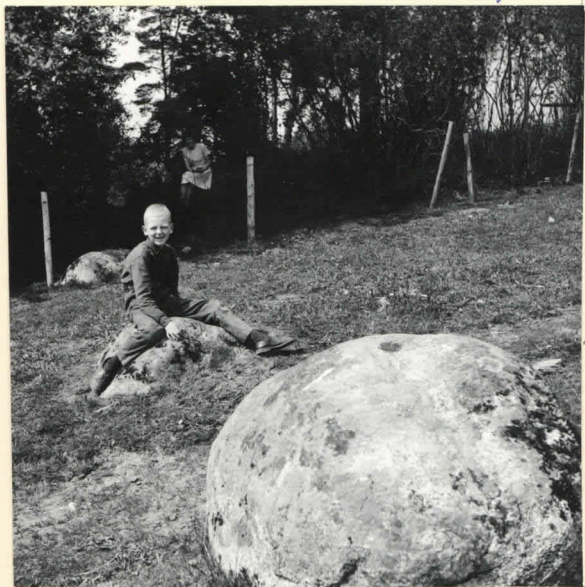
Uhrikiivi 4

32482



Uhrikiivi no 2.

32479



Sama kuin ed.

32481



Uhrikiivi 4 etualalla. Aidan te-
känä reunio 1.

32483



Sama kuin ed.