

162/10.6.2011

2011

Hankeselin } 26.3.2010 / J. J. J.
Hankeselin }

lempäälä

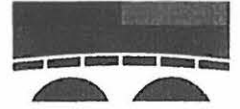
AIMALANKANGAS

Siirtoviemäriinlinjan kaivutöiden arkeologinen
valvonta 2007



Vadim Adel
Pirkanmaan maakuntamuseo
Kulttuuriympäristöyksikkö
2007


PIRKANMAAN MAAKUNTAMUSEO



PIRKANMAAN MAAKUNTAMUSEO

LEMPÄÄLÄ AIMALANKANGAS
Siirtoviemäriinjan kaivutöiden arkeologinen valvonta 2007

Vadim Adel
Kulttuuriympäristöyksikkö
Pirkanmaan maakuntamuseo
2007

SISÄLLYSLUETTELO

Arkisto- ja rekisteritiedot.....	3
1. JOHDANTO.....	5
2. VALVONTAHAVAINNOT	7
2.1. Valvonta-alueen SW-osa.....	7
2.2. Valvonta-alueen NE-osa.....	8
3. YHTEENVETO.....	10
Arkistolähteet ja kirjallisuus.....	12
Lyhenteet.....	12
Negatiiviluettelo	13
Digitaalikuvaluettelo	14
Kuvataulut.....	15
KARTAT	
Tutkimusalueen sijainti. 1:500 000.....	21
Peruskarttaote. 1:20 000.....	22
Yleiskartta 1:5000.....	23
Valvonta-alueen SW-osa. 1:500.....	24
Valvonta-alueen NE-osa. 1:500.....	25
Valvonta-alueen SW-osa, kohde 1 (tulisija), dokumentointitaso 1. 1:20.....	26
LIITTEET	
Löytöluettelo, 3 s.	

ARKISTO- JA REKISTERITIEDOT

Kunta: Lempäälä
Kylä: Aimala/Hahkala
Kohteen nimi: Aimalankangas + Aimala (Aimala)
Mj.rek.nro.: 418010012 1000015548
Mj.tyyppi: asuinpaikka/hautapaikka
Ajoitus: moniperiodinen
Rauhoitusluokka: 2
Peruskartta: 2123 07 Lempäälä

Koordinaatit: p = 6806 375-760, i = 3323 255-670 (YKJ)
 z = 80-87 (N60)
 (löytöalueen ääripisteet v. 1994 inv. raportin kartan mukaan)

p = 6806 579-818, i = 3323 249-516 (YKJ)
 z = 84-86 (N60)
 (valvonta-alueen ääripisteet)

p = 6806 580, i = 3323 255 (YKJ)
 z = 86 (N60)
 (SW-alue, kohde 1, tulisija)

Etäisyystieto: Lempäälän kirkosta 3-3,5 km NW

Muinaisjäännös valvonta-alueen SW-osassa

Kylä: Hahkala
Tila: RN:o 5:1 Santamäen talo
Kiinteistötunnus: 418-403-0005-0001
Maanomistaja: Laatiska, Jouko Pentti Aulis, os. Hahkalantie 47, 37500 LEMPÄÄLÄ

Valvonta-alueen NE-osa (Uusi-Kierikka)

Kylä: Aimala
Tila: RN:o 7:45
Kiinteistötunnus: 418-402-0007-0045
Maanomistaja: Thea Ingström-Oivio, os. Aimalantie 108, 37500 LEMPÄÄLÄ

Aiemmat tutkimukset: Inventointi A. O. Heikel 1879 (1882)
 Tarkastus S. Pälsi 1935 (ei raporttia)
 Kaivaus J. Voionmaa 1935
 Inventointi V. Luho 1940 (kohde I B 1)
 Inventointi M. Sipilä 1994 (Vuorinen 1995, kohde 12, s. 73)
 Koekaivaus V. Adel 2006 (2007)

Aiemmat löydöt: KM 1996:10, kaksoistaltoa. Toim. A. O. Heikel 1879.
 KM 9405, reikäkivi. Löydetty v. 1931 soranotossa Aimalankankaalta.
 KM 10040:1-4, vasarakirves, poikki- tai oikokirves ja keramiikkaa.
 Löydettiin hiekanotossa sekä arkeol. tarkastuksen yhteydessä 1935.

- KM 28841:1-13, keramiikkaa, kvartsi-, pii- ja kivilajiesineitä ja –iskoksia, kuonaa, palanutta luuta ja palanutta savitiivistettä. Inventointilöytöjä 1994.
- KM 36207: 1-16, keramiikkaa, palanutta luuta, palanutta savea, kvartsi-iskoksia, kuonaa. Koekaivauslöytöjä 2006.

<i>Tutkimuksen laatu:</i>	valvonta
<i>Tutkimuslaitos:</i>	Pirkanmaan maakuntamuseo/kulttuuriympäristöyksikkö
<i>Kenttätyönjohtaja:</i>	FM Vadim Adel
<i>Kenttätyöaika:</i>	18.-30.4.2007, 5 työpäivää
<i>Rahoittaja:</i>	Lempäälän kunta
<i>Kustannukset:</i>	n. 3000 € + alv.
<i>Löydöt:</i>	KM 36763, diar. 9.8.2007
<i>Negatiivit:</i>	143962-143966
<i>Diapositiivit:</i>	-
<i>Kartat:</i>	1:500 000, 1:20 000, 1:5000, 1:500 (2 kpl), 1:20
<i>Alkuper. kaiv. kertomus:</i>	Museoviraston arkeologisen osaston topografisessa arkistossa ja Pirkanmaan maakuntamuseon kulttuuriympäristöyksikön arkistossa, 26 sivua
<i>Liitteet:</i>	löytöluettelo, 3 s.

1. JOHDANTO

Yleistä

Pirkanmaan maakuntamuseo suoritti huhtikuussa 2006 Lempäälän kunnan vesihuoltolaitoksen tilauksesta siirtoviemäriin kaivutöiden arkeologisen valvonnan Aimalankankaan esihistoriallisella asuinpaikka- ja kalmistoalueella. Valvonnan suoritti Pirkanmaan maakuntamuseon kulttuurirympäristöyksikön tutkija, FM Vadim Adel, joka teki myös tarvittavat esityöt ja raportin. Kenttätyöt tehtiin viidessä työpäivässä 18.-30.4.2007 välisenä aikana. Tutkimusapulaisena viimeisenä kenttätyöpäivänä ja jälkitöissä toimi arkeologian opiskelija Teemu Tiainen Oulun yliopistosta. Tutkimusten valvojana toimi maakuntamuseon tutkija, FM Ulla Lähdesmäki. Työt rahoitti Lempäälän kunta muinaismuistolain 15 §:n mukaisesti, ja niiden kokonaiskustannukset olivat n. 3000 euroa + alv.

Tutkimusalue

Aimalankangas sijaitsee 3 km Lempäälän keskustasta luoteeseen, Kirkkojärven (vedenpinnan korkeus 77,2 m mpy) luoteispuolella. Noin 400 m pitkä ja 30-40 m leveä, matala, harvaa kangasmetsää kasvava soraharju kulkee loivasti kaartuen lännestä itään n. 200-400 m etäisyydellä järvenrannasta, kahden laajan peltoalueen välissä. Runsaskivisestä harjasta on eri aikoina otettu runsaasti soraa, mistä kertovat lukuisat sorakuopat ja kivikasat. Sen eteläreunaa pitkin kulkee Lahdenkyläntie, johon harjun itäpäässä liittyy luoteesta Aimalantie. Aimalan kylän historiallinen tonttialue rakennuksineen sijaitsee kahden tien risteyksen länsipuolella. Ennestään tunnettu muinaislöytöalue sijaitsee pääosin pellolla, loivasti järveen viettävällä rinteellä, Lahdenkyläntien kaakkoispuolella. Muinaisjäännösalueen laajuus on yhteensä n. 400 m (SW-NE) x 300 m, pinta-ala n. 9 ha (ks. peruskarttaote 1:20 000).

Arkeologinen valvonta kohdistui kahteen viemäriinjoosuuteen, joiden välinen linjan osa oli tutkittu edellisenä vuonna koekaivauksin.¹ Valvonta-alueen lounaisosaan tehty n. 50 m pitkä kaivanto kulki ensin N-S-suunnassa sorakuopan pohjan kautta Aimalankankaan yli ja kääntyi tämän jälkeen länteen, Lahdenkyläntielle. Muinaisjäännösalueen koillisosassa seurattiin viemäriinjoon kaivamista n. 125 m matkalla Lahdenkyläntien kaakkoispuolella, tilan 7:45 maalla, sekä tiealueella kaivannon liittyessä tien NW-puolella kulkevaan, koekaivettuun linjaan (ks. kartat 1:500).

Aiemmat löydöt ja tutkimukset

Aimalankankaan alueen ensimmäisen muinaislöydön, amfiboliliuskeesta tehdyn kaksoistaltan (KM 1996:10) toimitti museokokoelmiin A. O. Heikel vuonna 1879. Esine oli löydetty muutama vuosi aikaisemmin Littusen talon maalta, ns. Aimalan vanhasta kirkonpaikasta perunamaan raivauksessa². Vuonna 1931 Aimalankankaalta löydettiin soranoton yhteydessä reikäkivi (KM 9405).

Maaliskuussa 1935 maanviljelijän poika Väinö Tappura löysi Aimalankankaalta ottaessaan hiekkaa veneenmuotoisen vasarakirveen, oikokirveen (KM:n löytöluettelossa ”poikkikirves”) ja saviastian. Löytöjen ympärillä havaittiin jonkinlainen kehämäinen kivirakennelma. Samana

¹ Adel 2007

² Heikel 1882, s. 2, 15.

vuonna tehdyt arkeologiset tutkimukset osoittivat, että löydöt olivat peräisin haudasta. Löytöpaikka sijaitsee Voionmaan mukaan tien S-puolella, n. 200 m Littusten talosta. Hänen raporttiinsa liittyvien karttojen perusteella etäisyys tiestä oli n. 8 m ja talosta n. 150-200 m SW (näin arvioi myös Luho inventointiraportissaan). Kohteen tarkastivat Sakari Pälsi huhtikuussa 1935, jolloin löytyi lisää keramiikanpaloja, saman vuoden toukokuussa Jouko Voionmaa, joka suoritti paikalla pienet kaivaukset, sekä inventoinnin yhteydessä Ville Luho vuonna 1940³.

Vuonna 1994 Lempäälän arkeologisen perusinventoinnin yhteydessä Marja Sipilä poimi Littusten talon ympäristöstä, pelloilta esihistoriallisia löytöjä: keramiikkaa, kvartsi-, pii- ja kivilajiesineitä ja -iskoksia, kuonaa, palanutta luuta ja palanutta savitiivistettä (KM 28841). Kohde on tulkittu inventointiraportissa kivilajiesineiksi asuin- ja hautapaikaksi⁴.

Aimalan historiallisen ajan muinaisjäänöksiksi ei ole tutkittu. Sen nimi mainitaan asiakirjoissa ensimmäisen kerran v. 1455. Vuonna 1540 Aimalassa oli 10 taloa⁵. Vuoden 1781 tienoilla laadittu Kuninkaan kartaston karttalehden XII 5 ja vuosina 1829-1830 tehdyn isojakokartan mukaan⁶ alkuperäinen ryhmäkylätontti on sijainnut tien ja nykyisen Littusten talon NW-puolella, NW-SE-suuntaisella harjanteella, joka on edelleen tiheään rakennettu. Em. talo ei siihen aikaan ilmeisesti vielä ollut eronnut ryhmäkylästä, ja sen nykyinen tontti otettiin käyttöön aikaisintaan 1830-luvulla. Perimätiedon mukaan alueella on joskus sijainnut Lempäälän ja Vesilahden yhteinen kirkko ennen nykyisten rakentamista. A. O. Heikel tarkasti vuonna 1879 ko. paikan, joka oli kuitenkin muutamia vuosia aikaisemmin ”raivattu perunamaaksi ja kirkon kiviperustukset kiskottu käytettäväksi navetan rakennuksessa”⁷.

Siirtoviemärihankkeen vuoksi Aimalankankaalla suoritettiin v. 2006 koekaivaukset, joiden kohteena oli n. 250 m pitkä, SW-NE-suuntainen linja. Se kulki pääosin pellolla, soraharjun NW-puolella, ja lounaassa ulottui sorakuoppien alueelle. Koekaivaus toteutettiin kaivamalla koekuoppia systemaattisesti 10 m:n välein pellolle suunnitellulle viemäriinjalle ja intuitiivisesti valittuihin paikkoihin sorakuopan alueelle. Koekaivausten yhteydessä todettiin, että Aimalankankaan soraharjulla on todennäköisesti sijainnut rautakautinen polttokalmisto, joka on suureksi osaksi tuhoutunut soranotossa. Merkkejä kulttuurikerroksesta havaittiin yhteisen maa-alueen (9:0) itäpäässä sijaitsevan sorakuopan länsiprofiilissa (ks. *Valvonta-alueen SW-osan yleiskartta 1:500*), josta saatiin talteen keramiikkaa, palanutta luuta ja palanutta savea. Rautakatista keramiikkaa löytyi myös peltokerroksesta sorakuopan luoteis- ja pohjoispuolelta. Toinen esihistoriallisten löytöjen keskittymä sijaitsi tutkitun linjan koillispuolella, pellolla, mistä saatiin talteen kvartsi-iskoksia, palanutta savea ja palanutta luuta⁸.

Tutkimusmetodiikka

Kaivaminen tehtiin kaivinkoneella, ottamalla n. 10-15 cm paksuja kerroksia 1-1,5 m leveältä ja n. 4 m pitkältä kaistalta kerralla. Tutkimusalueen SW-osassa putkikaivannon syvyys ja leveys olivat maksimissaan 2-2,5 m; viemäriinjan NE-osa kaivettiin arkeologin valvonnassa n. 0,5 m syvyyteen (tien kohdalla n. 0,8 m syvyyteen), puhtaaseen pohjasaveen tai -hiekkään asti. Kaivaminen keskeytettiin aina, kun huomattiin mahdollisia merkkejä muinaisjäänöksistä niiden tutkimisen ja tarvittavan dokumentoinnin ajaksi. Tutkimusalueen NE-osassa havaitut kohteet

³ Voionmaa 1935; Luho 1940, s. 5.

⁴ Vuorinen 1995, s. 73-79.

⁵ Arajärvi 1959, s. 33.

⁶ Alanen & Kepsu 1989, s. 278, karttalehti 250; Blanck 1830.

⁷ Heikel 1882, s. 2, 15.

⁸ Adel 2007.

tutkittiin kokonaan kaivamalla lastalla tai lapiolla ja dokumentoitiin valokuvaamalla sekä sanallisin kuvauksin. Valvonta-alueen SW-osassa todetun esihistoriallisen lieden jäännöksen tutkimus sisälsi sen rajaamisen (kaivannon puitteissa), pintatason kaivamisen esille ja dokumentoinnin sekä yhden kerroksen tutkimisen lastoilla (yksi kivikerros ja n. 5 cm kulttuurimaata). Rakenteen pintataso piirrettiin mittakaavassa 1:20 ja vaaittiin; toinen dokumentointitaso vain valokuvattiin ja sen maanpinta vaaittiin. Rakenne peitettiin muovilla ja ohuella hiekkakerroksella tulevia jatkotutkimuksia ajatellen⁹.

Kenttätutkimusten pohjakarttana käytettiin kunnan vanhaa kantakarttaa, jonka projektio on KKJ, kaista 2. Etäisyydet maastossa mitattiin 50 m:n mittanauhalla n. 0,5 m:n tarkkuudella. Suuntamittaukset tehtiin bussolin avulla; neulapohjoisen suunta oli n. 6,5°. Kohteiden paikantamisen virhemarginaalina maastossa voidaan pitää noin $\pm 0,5$ m. Jälkityövaiheessa pohjakartta asemoitiin peruskarttapohjan (2003) päälle ja siihen tehtiin tarvittavat merkinnät kenttämittausten perusteella Mapinfo Professional -ohjelman (versio 8.0) avulla, jolla mitattiin myös kohteiden koordinaatit. Vaaitukset tehtiin vaaituskojeella Nikon AC-2G; korkeuskiintopisteenä toimi kiintopiste nro 111064GPS tien SE-reunalla, jonka korkeus on 86,38 m mpy (N60) ja koordinaatit: X = 6802 151,6, Y = 2483 886,4 (KKJ). Muut korkeusmittaukset tehtiin nivelmittojen avulla 5 cm:n tarkkuudella.

Valvonnan löydöt ja tutkimusalueen SW-osassa todetun esihistoriallisen muinaisjäännöksen mustavalkokuvien negatiivit on luetteloitu/arkistoitu Museoviraston arkeologian osaston kokoelmiin (ks. luettelot raportin lopussa). Raportin värikuvat ovat digitaalikuvia, jotka säilytetään Pirkanmaan maakuntamuseon kulttuuriympäristöyksikössä, samoin kuin valvonta-alueen NE-osassa otettujen mustavalkokuvien negatiivitkin (historiallisen ajan tai ajoittamattomat ilmiöt). Kuvissa esiintyvän linjakepin pituus on 150 cm (jaettu viiteen punaiseen ja valkoiseen 30 cm:n osaan).

1. VALVONTAHAVAINNOT

2.1. Valvonta-alueen SW-osa

Kaivannon pohjoispäässä, pellon ja sorakuopan rajalla todettiin n. 50 cm paksu, harmaa hiekkamultakerros, joka sisälsi runsaasti kiviä; sen alla oli keltaista pohjahiekkaa/soraa. Etelämpänä, sorakuopan pohjoisosassa stratigrafia oli seuraava: tummanruskea/musta multa 0-20 cm; harmaa multa, jossa runsaasti kiviä ja jonkin verran tiiltä, 20-40 cm; keltainen pohjahiekka/sora 40 cm:stä alkaen. Sorakuopan keskellä, syvimässä kohdassa harmaa multa jatkui jopa 70 cm syvyyteen asti; kyseessä on todennäköisesti sorakuopan pohjan täyttömaakerros.

Sorakuopan eteläpuolella kaivanto kääntyi länteen ja jatkui tien keskellä. Sen keski- ja eteläosassa todettiin seuraava stratigrafia: 0-40 cm – harmaa tiesora; 40-50/55 cm – tummanharmaa, hyvin tiivis, savensekainen sora (tien vanha pintakerros); 0,5-2,5 m – harmaankeltainen sora/karkea hiekka ja kiviä. Kaivannon pohjoisreunassa täyttökerrokseksi tulkittu harmaa, sekoitunut, runsaskivinen sora jatkui kaivannon pohjaan asti, sisältäen paikoin enemmän tai vähemmän tiiltä (n. 40 cm syvyyteen asti).

Tien keski- ja eteläosan pohjahiekassa/-sorassa todettiin pieni *nokimaalinssi* ja lännempänä *tulisijan* jäännös:

⁹ Tulisijan pelastuskaivaukset suoritettiin toukokuussa 2007 Hannu Poutiaisen johdolla.

KOHDE 1: TULISIJA

- Sijainti:* Tien alla, viemärikaivannon S-reunalla, mutkasta n. 12 m WSW. Rakenteen dokumentointitason SW-kulma (piste "0", ks. rakennekartta 1:20) sijaitsi 27,5 m suuntaan 254,5° korkeuskiintopisteestä, n. 0,5 m tienreunasta N ja 11 m ESE vuoden 2006 koekuopasta 1.
p = 6806 580, i = 3323 255 (YKJ)
- Pintalukemat:* 85,87-85,76 m mpy
- Mitat:* 2,2 m (W-E) x 1,5 m (rakenteen dokumentoitu osa)
- Kuvaus:* Rakenteen pinta erottui ruskeanharmaana likamaa-/hiekkaläikkänä savensekaisen tiesoran alla. Läikästä löytyi palaneita kiviä ja rautakautista tai varhaismetallikautista keramiikkaa. Rakenteen 1. tason puhdistamisen jälkeen harmaanruskeaa, palaneita kiviä ja hiiltä sisältävää hiekkaa oli todettavissa n. 2 x 1,5 m laajalla alueella. Alueen keskiosassa ja SE-kulmassa hiekan päällä oli vielä sekoittunutta, ruskeanharmaata savimultaa (vanhaa tienpintaa?), josta löytyi palanutta savea. Läikän W-reunalla, keramiikan löytöpaikalla, oli n. 1 x 0,7 m laajalla alueella selkeää kiveystä, johon kuului pääasiassa 10-15 cm kokoisia, mutta myös isompia (30 cm asti) kiviä (ks. kartta 1:20). Pääasiassa samasta kohdasta, harmaanruskeasta hiekasta tuli hiiltä ja naarmupintaista varhaismetallikautista keramiikkaa myös seuraavasta kerroksesta; sen sijaan savimulta hävisi tasoon 2 mennessä.
- Löydöt:* KM 36763:1-7
- Tulkinta/ajoitus:* Todennäköisesti varhaismetallikautisen tulisijan (lieden) jäännös.
- Negatiivit:* 143962-143966 (MV); 19, 24, 25, 28 (PM)
- Digikuvat:* DSCN9723.JPG- DSCN9733.JPG
- Näytteet:* hiilinäyte KM 36763:10

KOHDE 2: NOKIMAALINSSI

- Sijainti:* Tiekerroksen alla, kaivannon mutkasta n. 10 m W, keskellä kaivantoa.
p = 6806 581, i = 3323 257 (YKJ)
z = 85-86
- Mitat:* Halkaisija 25 cm, vahvuus 30 cm.
- Kuvaus:* Pyöreä, suippopohjainen.
- Löydöt:* -
- Tulkinta/ajoitus:* Mahdollinen tolpan sija (?); ajoittamaton.

2.2. Valvonta-alueen NE-osa

Lahdenkyläntien SE-puolelle, enintään 1 m etäisyydelle sen reunasta kaivettiin koneellisesti 4-5 m leveä ja n. 0,5 m syvä kaivanto tulevaa viemärijohtoa varten. Noin 40 cm paksun, ruskeanharmaan peltomultakerroksen alla oli pääsääntöisesti harmaata savea, mutta Aimalantien risteyksen kohdalla ja sen eteläpuolella, lähellä tienreunaa oli keltaista hiekkaa. Mullasta löytyi jonkin verran tiilenpaloja, luuta (1 kpl) ja modernia punasavikeramiikkaa (1 kpl), joita ei otettu talteen. Alueen SW-päässä, tien ylityskohdalla avattiin n. 10 m pitkä ja 2 m leveä, WSW-ENE-suuntainen alue n. 80 cm syvyyteen asti. Noin 70 cm paksu tiesorakerros sisälsi tiilen ja lahonneen puun kappaleita sekä kiviä; sen alla oli harmaa pohjasavi.

Lahdenkyläntietä pitkin kulkeneen kaivannon keskivaiheilla, n. 25 m matkalla risteyksen S- ja SE-puolella, peltomullan alla, pohjasavessa todettiin ja tutkittiin kolme palomaaläikkää (-linssiä) ja yksi hiililinssi. Risteyksen itäpuolella dokumentoitiin nokimaakerros kaivannon NW-seinässä ja tutkittiin yksi kivirakenne:

KOHDE 1: PALOMAALINSSI 1

- Sijainti:* Kaivannon NW-reunassa, risteyksestä SSW, tienreunasta 1,5 m.
p = 6806 750, i = 3323 480 (YKJ)
z = 86
- Mitat:* n. 20 x 15 cm, vahvuus n. 10 cm.
- Kuvaus:* Pieni, pyöreähkö, punertava palomaalinssi, jossa vähän hiilenmuruja (ei otettu talteen).
- Löydöt:* -
- Tulkinta/ajoitus:* epäselvä. Kyseessä voi olla luontainen tai ihmistoimintaan liittyvä ilmiö, joka ajoittuu pellon raivausvaiheeseen tai sitä edeltävään aikaan.

KOHDE 2: PALOMAALINSSI 2

- Sijainti:* Risteyksestä eteläkaakkoon, peltotiestä n. 22 m SW, risteuksen SW-puolella olevan ulkorakennuksen S-kulmasta 10,4 m E, lähellä kaivannon SE-reunaa.
p = 6806 750, i = 3323 485 (YKJ)
z = 86
- Mitat:* n. 50 cm (W-E) x 25 cm, vahvuus n. 15 cm.
- Kuvaus:* Pitkänomainen, punertava palomaalinssi, jossa vähän hiilenmuruja (ei otettu talteen).
- Löydöt:* -
- Tulkinta/ajoitus:* epäselvä. Kyseessä voi olla luontainen tai ihmistoimintaan liittyvä ilmiö, joka ajoittuu pellon raivausvaiheeseen tai sitä edeltävään aikaan.
- Negatiivit:* 3-6 (PM)
- Digikuvat:* DSCN9691.JPG- DSCN9694.JPG

KOHDE 3: PALOMAALINSSI 3

- Sijainti:* Risteyksestä kaakkoon, rannalle lähtevän peltotien eteläreunan kohdalla, risteuksen W-puolella olevan asuinrakennuksen NE-kulmasta 17,9 m ESE, lähellä kaivannon SE-reunaa.
p = 6806 771, i = 3323 493 (YKJ)
z = 86
- Mitat:* n. 30 cm (SW-NE) x 20 cm, vahvuus n. 10 cm.
- Kuvaus:* Muodoltaan soikeahko, punertava palomaalinssi, jossa vähän hiilenmuruja (ei otettu talteen).
- Löydöt:* -
- Tulkinta/ajoitus:* epäselvä. Kyseessä voi olla luontainen tai ihmistoimintaan liittyvä ilmiö, joka ajoittuu pellon raivausvaiheeseen tai sitä edeltävään aikaan.
- Negatiivit:* 1-4 (PM)
- Digikuvat:* DSCN9688.JPG- DSCN9692.JPG

KOHDE 4: HIILILINSSI

- Sijainti:* Kaivannon SE-osassa, n. 3,5 m tien reunasta, alle 1 m ulkorakennuksen puoli-
välistä NE.
p = 6806 753, i = 3323 484 (YKJ)
z = 86
- Mitat:* Halkaisija n. 40 cm, vahvuus n. 10 cm.
- Kuvaus:* Muodoltaan pyöreähkö hiililinssi.
- Löydöt:* Puuhiiltä, tiilenmuruja (ei otettu talteen).

Tulkinta/ajoitus: Historiallisen ajan asutukseen/toimintaan liittyvä ilmiö, joka ajoittuu mahdollisesti pellon raivausvaiheeseen tai sitä edeltävään aikaan.

KOHDE 5: NOKIMAAKERROS

Sijainti: Tienreunasta 2 m, tieojasta 1 m, alkaen 0,5 m NE Lahdenkyläntien nimikyltin pylvästä. Multakerroksen ja pohjahiekan/-hiesun rajalla kaivannon NW-seinässä.
p = 6806 778-780, i = 3323 490-491 (YKJ)
z = 86

Mitat: Kerros todettiin n. 80 cm matkalla (SW-NE) ja n. 70 cm välin jälkeen vielä n. 30 cm:n matkalla (edellisestä kohdasta koilliseen). Vahvuus keskimäärin 5 cm ja enintään 7 cm.

Kuvaus: Keskimäärin 5 cm paksu nokimaakerros, josta löytyi puuhiilen, palaneiden kivien ja palaneen saven paloja. Sen päällä oli n. 30 cm vahva multakerros, jonka pohjasta löytyi yksi sinikoristeisen fajanssiastian pala (KM 36763:9); lisäksi mullasta löytyi jonkin verran tiilenpaloja (ei otettu talteen). Pohjakerroksesta on harmaantummankeltainen tai vaaleanruskea hiesu tai hieta. Profilin dokumentoidun osan NE-päässä, nokimaan alla oli n. 50 x 30 x 30 cm kokoinen kivi.

Löydöt: KM 36763:8

Tulkinta/ajoitus: Todennäköisesti 1800-lukua vanhempi tulisijan purkukerros tai palokerros.

Negatiivit: 7, 8 (PM)

Digikuvat: DSCN9695.JPG- DSCN9698.JPG

Näytteet: hiilinäyte KM 36763:11

KOHDE 6: KIVIRAKENNE

Sijainti: 6 m tienreunasta SE, 4 m kohteesta 5 NE, multakerroksessa ja osin sen alla.
p = 6806 780, i = 3323 495 (YKJ)
z = 86

Mitat: n. 1,2 m (NE-SW) x 0,6 m

Kuvaus: Rakenne koostui 1-2 kerroksesta 10-40 cm kokoisia kiviä (suurin n. 40 x 30 x 30 cm). Alimmaiset kivet (2-3 kpl 20-30 cm kokoista kiveä) ulottuivat puhtaaseen, kellertävänharmaaseen pohjasaveen. Rakennetta purettaessa mullan ja puhtaan pohjasaven välissä, kivien alla todettiin ohut (enintään 5 cm paksu), tummanharmaa savikerros, joka sisälsi vähän tiilenpaloja, hiilenmuruja ja pieniä lahonneen puun kappaleita. Kivet eivät vaikuttaneet huolellisesti ladotuilta.

Löydöt: Tiilenpaloja 20,2 g (ei luetteloitu).

Tulkinta/ajoitus: Kyseessä on mahdollisesti pellolta tai tieltä raivatuista kivistä muodostunut kasa. Kontekstin perusteella rakenne on suhteellisen myöhäinen, todennäköisesti uudelta ajalta. Erään paikallisen asukkaan kertoman mukaan paikalla on 1900-luvulla kulkenut kärrytie, joka vei röykkiöstä 13 m SE sijaitsevaan aitaan.

Negatiivit: 13-16 (PM)

Digikuvat: DSCN9703.JPG- DSCN9707.JPG

3. YHTEENVETO

Valvonnan yhteydessä löydettiin ja dokumentoitiin kahdeksan kohdetta, joista merkittävin on esihistoriallinen, todennäköisesti varhaismetallikautinen tulisija valvonta-alueen lounaisosassa

(kohde 1); samalta alueelta on myös merkkejä myöhemmästä toiminnasta (mm. palanut savi).¹⁰ Tutkimusalueen koillisosassa, Aimalan historiallisen kylätontin vieressä todettiin n. 35 m:n matkalla 1800-lukua vanhempia palon tai tulenpidon jälkiä viidessä kohdassa. Yksi näistä ilmiöistä (kohde 4) ajoittuu varmuudella historialliselle ajalle, muut saattavat olla vanhempia. Samalla alueella tutkittiin lisäksi pieni, pellon tai tien raivauksessa syntynyt kiviröykkiö historialliselta ajalta (kohde 6).

Tampereella 14.9.2007



Vadim Adel
tutkija, kenttätyönjohtaja

¹⁰ Ks. myös H. Poutiaisen ja H.-M. Pellisen pelastus- ja koekaivausraportit samalta vuodelta.

ARKISTOLÄHTEET JA KIRJALLISUUS

Adel, Vadim 2007: Lempäälä Aimalankangas. Koekaivaus kivi- ja rautakautisella asuinpaikka- ja kalmistoalueella 2006. Raportti 9.2.2007. - PM, arkisto. 22 s.

Alanen, Timo & Kepsu, Saulo 1989: *Kuninkaan kartasto Suomesta 1776-1805*. Hki. 397 s.

Arajärvi, Kirsti 1959: *Lempäälän historia*. Tampere. 621 s.

Blanck, K. A. 1830: Charta ofver Nurmikunda Samfällighets Utmark... Kartta 1:4000. – Maanmittauslaitoksen arkisto, Lempäälä 2:A^o.

Heikel, A. O. 1882: *Kertomus Pirkkalan kihlakunnan muinaisjäänöksistä*. (Bidrag till kännedom af Finlands natur och folk. 38). Hfors. S. 1-98.

Kansallismuseo, Museoviraston arkeologian osaston kokoelmien löytöluettelo.

Luhon, Vilhelm B. 1940: Luettelo Lempäälän pitäjän kiinteistä muinaisjäänöksistä. – Museovirasto, arkeologian osaston arkisto. 40 s.

Voionmaa, Jouko 1935: Kertomus tarkastusmatkasta, jonka allekirjoittanut Muinaistieteellisen Toimikunnan määräyksestä teki Lempäälän Korkeamäen [korjattu: *Aimalan*] kylän Litosen [korjattu: *Littusen*] talon maalla olevalle venekirveshautapaikalle 25.5.1935. Helsinki 9.10.1935. - Museovirasto, arkeologian osaston arkisto. 2 s.

Vuorinen, Juha-Matti 1995: Lempäälä. Arkeologinen inventointi toukokuussa 1994. Kenttätyöt: Marja Sipilä. Tampereen museot. – PM, arkisto. 252 s.

LYHENTEET

KM	Kansallismuseo (Helsinki)
MV	Museovirasto (Helsinki)
PM	Pirkanmaan maakuntamuseo (Tampere)

LUETTELO MUSTAVALKONEGATIIVEISTA

Kuvannut Vadim Adel

Museoviraston arkeologian osaston kokoelmiin arkistoidut negatiivit:

neg nro	kuvan aihe	kuvaus- suunta	pvm 2007
143962	Tulisijan kiveyksen pinta esiin kaivettuna.	W	27.4.
143963	Tulisija, dokumentointitaso 1.	S	30.4.
143964	Tulisija, dokumentointitaso 2.	S	30.4.
143965	Tulisija, dokumentointitaso 2.	N	30.4.
143966	Yleiskuva tulisijan löytöpaikasta. Tulisijan alue on rajattu paaluilla.	W	30.4.

Pirkanmaan maakuntamuseossa säilytettävät negatiivit:

neg nro	kuvan aihe	kuvaus- suunta	pvm 2007
VALVONTA-ALUEEN NE-OSA			
1, 2	Palomaalinssi 3.	SE	17.4.
3, 4	Kaivannon keskiosa (risteyksen SE-puoleinen alue), linjakepit ovat palomaaläikkien 3 ja 2 kohdalla.	SW	17.4.
5, 6	Palomaalinssi 2.	N	17.4.
7, 8	Risteyksen itäpuoleinen alue, nokimaakerros (kohde 5).	ESE	18.4.
13, 14	Kivirakenne (kohde 6).	ENE	18.4.
15, 16	Kaivannon NE-osa. Lapiro sijaitsee kivirakenteen (kohde 6) kohdalla.	WSW	18.4.
VALVONTA-ALUEEN SW-OSA			
19	Liesikiveyksen pinta esiin kaivettuna.	W	27.4.
24	Tulisija, dokumentointitaso 2.	S	30.4.
25	Tulisija, dokumentointitaso 2.	N	30.4.
28	Yleiskuva tulisijan löytöpaikasta. Tulisijan alue on rajattu paaluilla.	W	30.4.

LUETTELO DIGITAALIKUVISTA

Kuvannut Vadim Adel

Kuvat on arkistoitu Pirkanmaan maakuntamuseon kulttuuriympäristöyksikön kokoelmiin.

kuvatiedoston nimi	kuvan aihe	kuvaus- suunta	pvm 2007
VALVONTA-ALUEEN NE-OSA			
DSCN9688.JPG	Palomaalinssi 3.	SE	17.4.
DSCN9689.JPG	Palomaalinssi 3.	SE	17.4.
DSCN9690.JPG	Palomaalinssi 3.	SE	17.4.
DSCN9691.JPG	Kaivannon keskiosa (risteyksen SE-puoleinen alue), linjakepit ovat palomaaläikkien 3 ja 2 kohdalla.	SW	17.4.
DSCN9692.JPG	Kaivannon keskiosa (risteyksen SE-puoleinen alue), linjakepit ovat palomaaläikkien 3 ja 2 kohdalla.	SW	17.4.
DSCN9693.JPG	Palomaalinssi 2.	N	17.4.
DSCN9694.JPG	Palomaalinssi 2.	N	17.4.
DSCN9695.JPG	Kohde 5, nokimaakerros kaivannon NW-profiilissa.	ESE	18.4.
DSCN9696.JPG	Kohde 5, nokimaakerros profiilissa, SW-osa.	ESE	18.4.
DSCN9697.JPG	Kohde 5, nokimaakerros profiilissa, NE-osa.	ESE	18.4.
DSCN9698.JPG	Kohde 5, yleiskuva; taustalla tienristeys.	ESE	18.4.
DSCN9703.JPG	Kivirakenne (kohde 6).	ENE	18.4.
DSCN9704.JPG	Kivirakenne (kohde 6).	ENE	18.4.
DSCN9705.JPG	Kivirakenne (kohde 6).	ENE	18.4.
DSCN9706.JPG	Kaivannon NE-osa. Lapio sijaitsee tutkitun kivirakenteen kohdalla.	WSW	18.4.
DSCN9707.JPG	Kaivannon NE-osa. Lapio sijaitsee tutkitun kivirakenteen kohdalla.	WSW	18.4.
VALVONTA-ALUEEN SW-OSA			
DSCN9718.JPG	Sorakuopan yli kaivettu putkilinja.	S	24.4.
DSCN9719.JPG	Sorakuopan yli kaivettu putkilinja.	S	24.4.
DSCN9723.JPG	Liesikiveyksen pinta esiin kaivettuna.	W	27.4.
DSCN9724.JPG	Liesikiveyksen pinta esiin kaivettuna.	W	27.4.
DSCN9725.JPG	Tulisija, dokumentointitaso 1.	S	30.4.
DSCN9726.JPG	Tulisija, dokumentointitaso 1.	S	30.4.
DSCN9727.JPG	Tulisija, dokumentointitaso 1.	N	30.4.
DSCN9728.JPG	Tulisija, dokumentointitaso 2.	S	30.4.
DSCN9729.JPG	Tulisija, dokumentointitaso 2.	S	30.4.
DSCN9730.JPG	Tulisija, dokumentointitaso 2.	N	30.4.
DSCN9731.JPG	Tulisija, dokumentointitaso 2.	N	30.4.
DSCN9732.JPG	Yleiskuva tulisijan löytöpaikasta. Tulisijan alue on rajattu paaluilla ja värinauhalla; linjakeppi on pisteessä "0".	W	30.4.
DSCN9733.JPG	Yleiskuva tulisijan löytöpaikasta. Tulisijan alue on rajattu paaluilla ja värinauhalla; linjakeppi on pisteessä "0".	E	30.4.



DSCN9733.JPG Valvonta-alueen SW-osa. Yleiskuva tulisijan löytöpaikasta idästä. Tulisijan alue on rajattu paaluilla ja värinauhalla.



DSCN9732.JPG Valvonta-alueen SW-osa. Yleiskuva tulisijan löytöpaikasta lännestä. Tulisijan alue on rajattu paaluilla ja värinauhalla; linjakeppi on pisteessä "0".



DSCN9723.JPG Valvonta-alueen SW-osa. Liesikiveyksen pinta esiin kaivettuna. Lännestä.



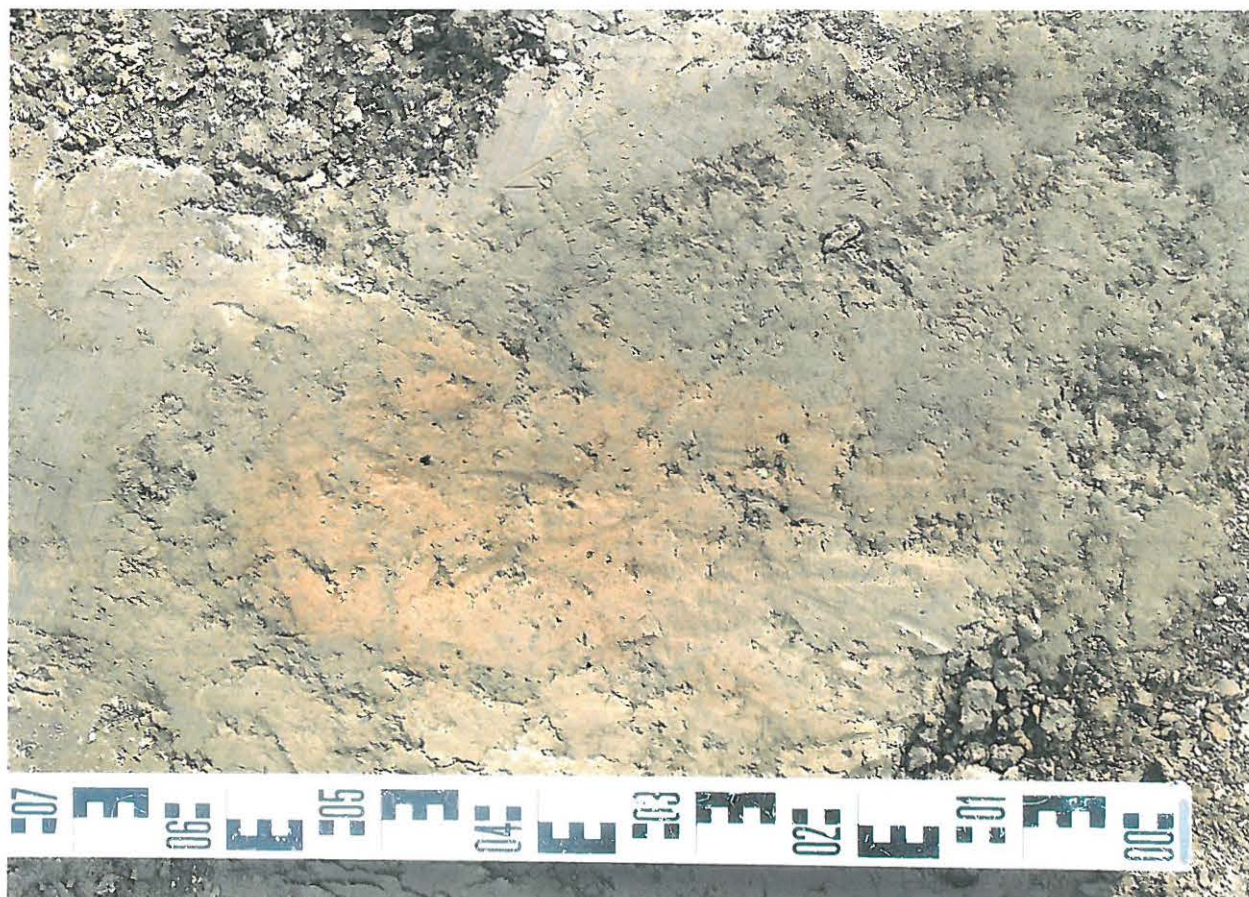
DSCN9726.JPG Valvonta-alueen SW-osa. Tulisija, dokumentointitaso 1. Etelästä.



DSCN9729.JPG Valvonta-alueen SW-osa. Tulisija, dokumentointitaso 2. Etelästä.



DSCN9692.JPG Valvonta-alueen NE-osa, kaivannon keskiosa (risteyksen SE-puoleinen alue), linjakepit ovat palomaaläikkien 3 ja 2 kohdalla. Lounaasta.



DSCN9693.JPG Valvonta-alueen NE-osa. Palomaalinssi 2. Pohjoisesta.



DSCN9690.JPG Valvonta-alueen NE-osa. Palomaalinssi 3. Kaakosta.



DSCN9698.JPG Valvonta-alueen NE-osa. Kohde 5, yleiskuva; taustalla Lahdenkyläntien ja Aimalantien risteys. Itäkaakosta.



DSCN9695.JPG Valvonta-alueen NE-osa. Kohde 5, nokimaakerros kaivannon NW-profiilissa. Itäkaakosta.



DSCN9706.JPG Valvonta-alueen NE-osa, kohde 6. Lapiro sijaitsee tutkitun kivirakenteen kohdalla. Län- silounaasta.



DSCN9705.JPG Valvonta-alueen NE-osa. Kivirakenne (kohde 6). Itäkoillisesta.

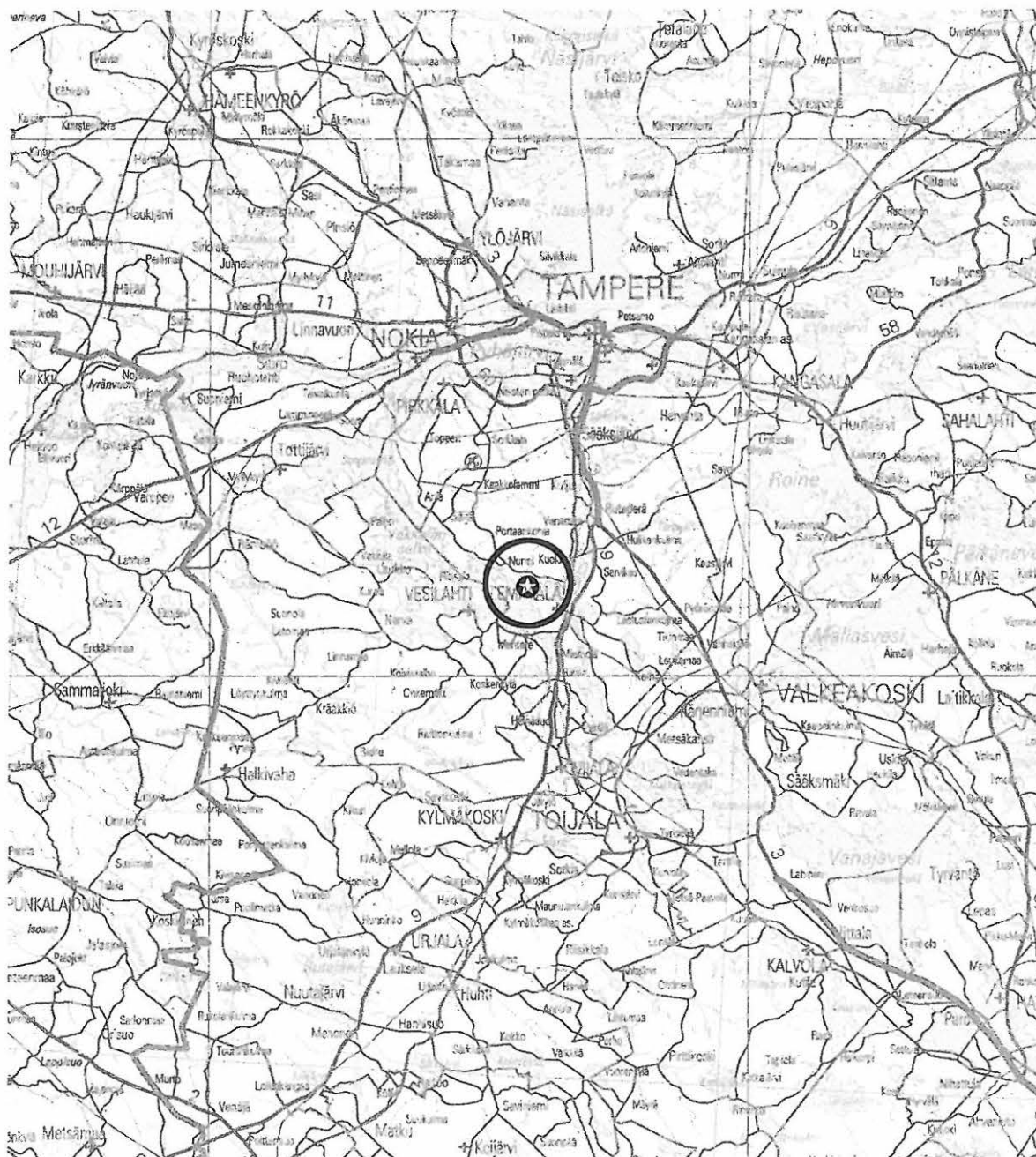
LEMPÄÄLÄ AIMALANKANGAS

Siirtoviemärijan kaivutöiden arkeologinen valvonta 2007

TUTKIMUSALUEEN SIJAINTI

Karttaote 1:500 000

Piirt. V. Adel. Pohjakartta (c) Maanmittauslaitos



LEMPÄÄLÄ AIMALANKANGAS

Siirtoviemärilinjan kaivutöiden arkeologinen valvonta 2007

Peruskarttaote 1:20 000

Piirt. V. Adel. Pohjana ote PerusCD:ltä (Pk 2123 07 Lempäälä), (c) Maanmittauslaitos



*muinaislöytöalue v. 1994 inv. raportin mukaan
(p = 6806 375-760, i = 3323 255-670, z = 80-87)*



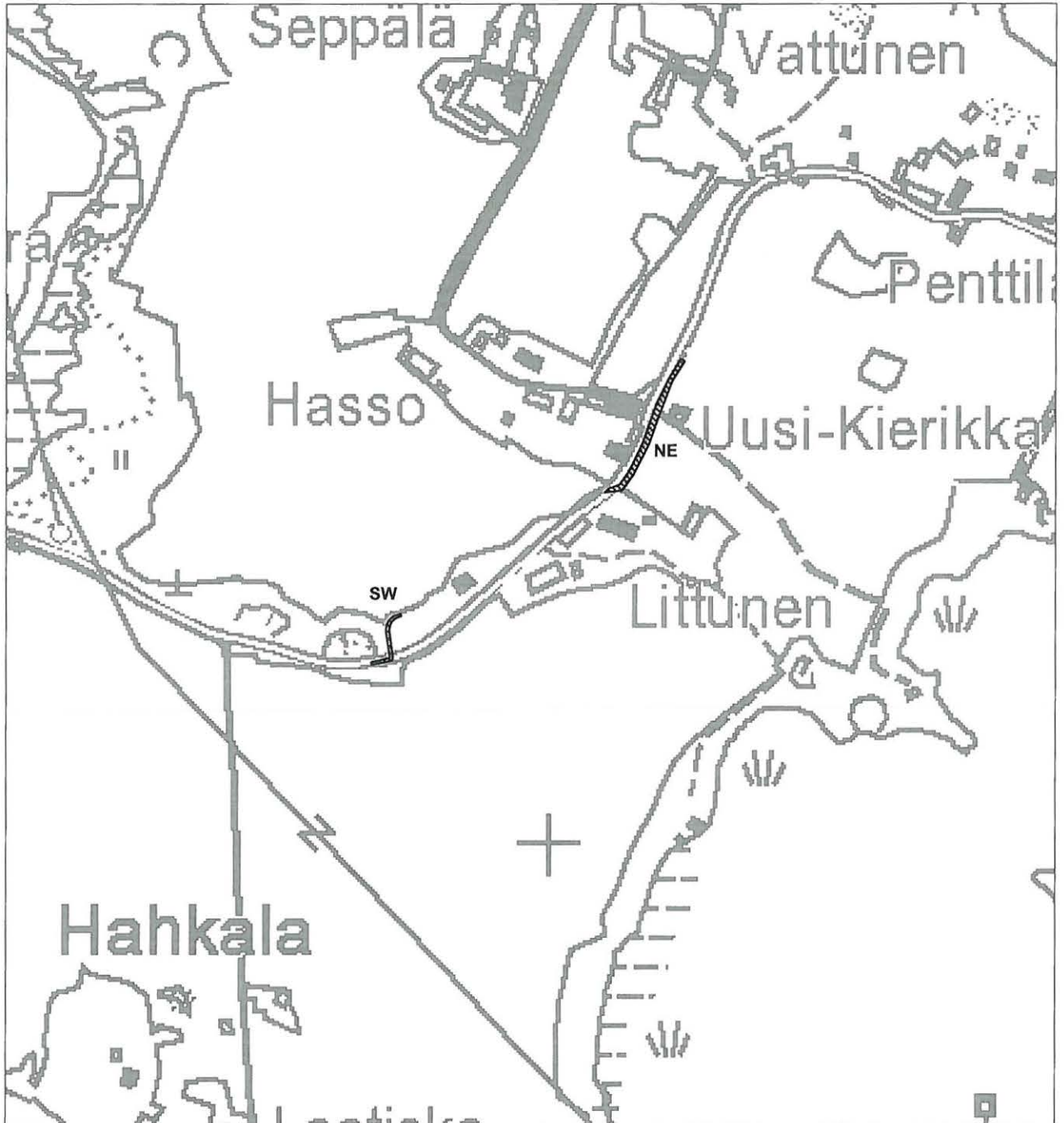
valvonta-alue 2007 (p = 6806 579-818, i = 3323 249-516, z = 84-86)

LEMPÄÄLÄ AIMALANKANGAS

Siirtoviemäriinjan kaivutöiden arkeologinen valvonta 2007

YLEISKARTTA 1:5000

Piirt. V. Adel. Pohjana ote PerusCD:ltä (Pk 2123 07 Lempäälä), (c) Maanmittauslaitos



valvontalinjat (valvonta-alueen SW- ja NE-osat)

LEMPÄÄLÄ AIMALANKANGAS

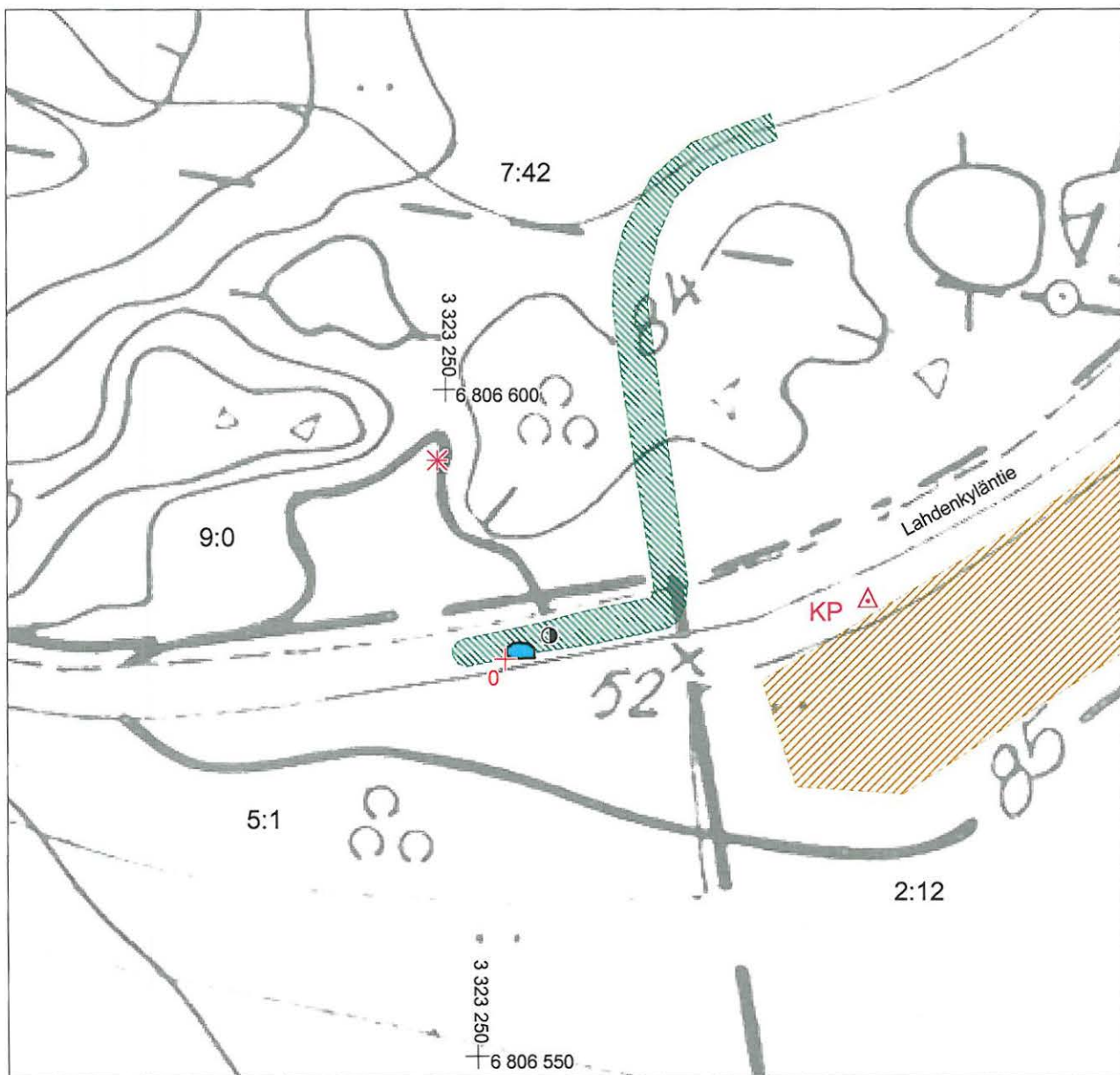
Vadim Adel 2007

VALVONTA-ALUEEN SW-OSA

1:500

Piirt. V. Adel. Pohjakartta (c) Lempäälän kunta

-  *tulisija (dokumentoitu osa)*
-  *tulisijan dokumentointitason SW-kulma (piste "0")*
-  *hiililinssi*
-  *korkeuskiintopiste*
-  *kulttuurikerroshavainto (2006)*
-  *viemärikaivanto*
-  *kivikautisen haudan löytöpaikka v. 1935 raportin kartan perusteella*



LEMPÄÄLÄ AIMALANKANGAS
 Vadim Adel 2007
 VALVONTA-ALUEEN NE-OSA
 1:500

Piirt. V. Adel. Pohjakartta (c) Lempäälän kunta



viemärikaivanto



nokimaakerros kaivannon
 profiilissa



palomaa-
 linssi



hiililinssi



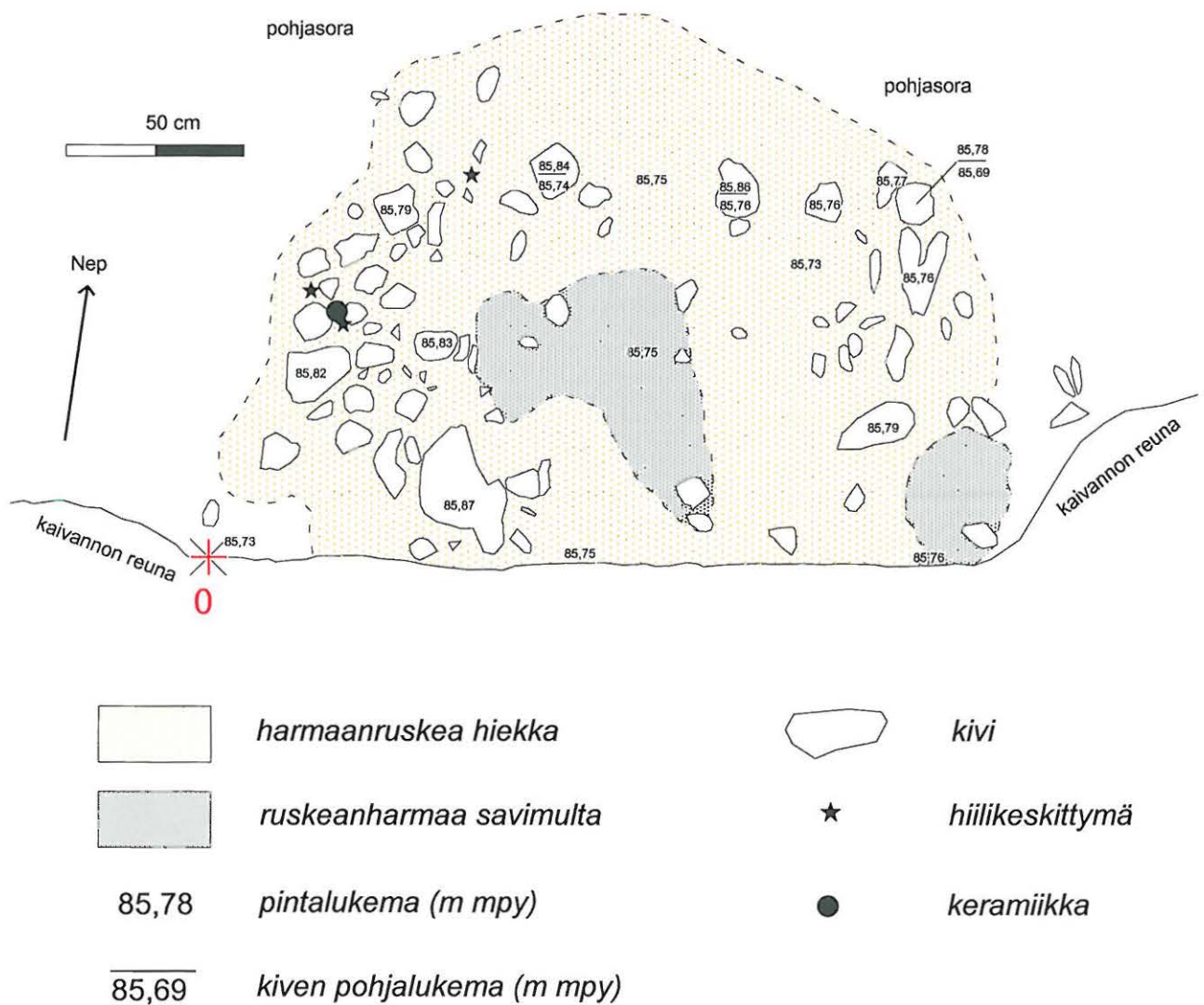
kivirakenne

LEMPÄÄLÄ, AIMALANKANGAS
Arkeologinen valvonta 2007
Valvonta-alueen SW-osa, kohde 1

Tulisija, taso 1

1:20

Piirtänyt Vadim Adel 30.4.2007
puht.piirt. Teemu Tiainen



Varhaismetalli- ja rautakautisia sekä historiallisen ajan asuinpaikkalöytöjä, jotka Pirkanmaan maakuntamuseon tutkija Vadim Adel otti talteen vesihuoltolinjan kaivuutöiden arkeologisen valvonnan yhteydessä 18.-30.4.2007.

Ks. Vadim Adelin valvontaraportti Museoviraston arkeologian osaston arkistossa.

Diar. 9.8.2007.

Luetteloineet Vadim Adel ja Teemu Tiainen

VALVONTA-ALUEEN SW-OSA, TULISIJA

1. kerros (savensekaisen tiesoran ja ruskeanharmaan hiekan kerrosraja, liesikiveyksen pinta).

- 1 SAVIASTIANPALOJA, 3 kpl, 1,0 g
Pieniä, ruskehtavanharmaita, hyvin hauraita paloja. Suurimmassa on mahdollisesti säilynyt astianpintaa. Huonosti sekoitettu saviaines, sekoitteena hiekka, jossa suhteellisen paljon kiillettä; huono poltto. Esihistoriallista keramiikkaa.
- 2 PALANUTTA SAVEA/KERAMIKKAA, 3 kpl, 8,9 g
Suurimmassa palassa, tasaisemmalla pinnalla on neljä n. 4 x 4 mm kokoista ja 2 mm syvää kuopannetta säännöllisin välein kahdessa rivissä. Kahdessa pienemmässä palassa on tasaisella pinnalla tasoitusjälkiä (hyvin ohuita ja kevyitä, samansuuntaisia naarmuja). Savessa hieman huokoisuutta, sekoite ei erotu.
- 3 PALANUTTA SAVEA, 2 kpl, 2,1 g
Oksa(?)painanteita pinnoissa.
- 4 PALANUTTA SAVEA/SAVIKUONAA, 3 kpl, 33,5 g
Osittain sulanutta; puu(?)painanteita pinnoissa.
- 5 PALANUTTA SAVEA, 8 kpl, 7,9 g
Pieniä paloja.
- 6 SAVIASTIANPALA, 1 kpl, 22,8 g
Kylkipala, ulkopinnaltaan vaaleanruskea, sisältä harmaa. Karkea, saviaines, sekoitteena suhteellisen hienoa kivirouhetta; epätasainen poltto. Seinämän paksuus 7-8 mm. Molemmat pinnat ovat melko epätasaisia, ulkopinnassa on erisuuntaisia naarmuja, sisäpinnassa hahmottuu hieman epämääräisiä, vaakasuoria naarmuja tai (tekstiili?)painanteita. Pronssi- tai rautakautista keramiikkaa. Löytynyt liesikiveyksen W-reunasta, ruskeanharmaasta hiekasta.

2. kerros, liesikiveyksen W-reuna, hiilensekainen hiekka.

- 7 SAVIASTIANPALOJA, 3 kpl, 10,5 g
Kaksi reunapalaa ja isomman kanssa yhteen sopiva seinäpala. Pinnoitetaan ruskehtavanvaaleanharmaita, sisältä tummanharmaita, lähes mustia. Karkea, huonosti sekoitettu saviaines, jossa sekoitteena karkeahkoa kivirouhetta ja mahdollisesti vähän hiekkaa; huono poltto. Reuna tasainen, hieman paksunnettu molemmilta puolilta, paksuus 9 mm. Seinämä profiloitu, paksuus 5-8 mm. Ulkopinta hyvin epätasainen, ja siinä melko vahvaa, vaakasuoraa naarmutusta. Sisäpinnalla kevyempää naarmutusta. Varhaismetallikautista keramiikkaa.

VALVONTA-ALUEEN NE-OSA, TIENRISTEYKSEN ALUE

- 8 PALANUTTA SAVEA, 10 kpl, 17,8 g
Osa mahdollisesti tiiltä. Kaivannon NW-profiilista, nokimaakerroksesta.
- 9 SAVIASTIANPALA, 1 kpl, 2,1 g
Reunapala. Sinikoristeista fajanssia. Kaivannon NW-profiilista, multakerroksen pohjasta, nokimaakerroksen NE-puolelta.

HIILINÄYTTEET

- 10 PUUHIILTÄ, 22 kpl, 20,6 g
Valvonta-alueen SW-osasta, tulisijan 2. kerroksesta, W-reunasta, keramiikan löytöpaikasta.
- 11 PUUHIILTÄ, 12 kpl, 5,4 g
Valvonta-alueen NE-osasta, risteyksen itäpuolelta, viemärikaivannon NW-profiilista.

Aimalankangas sijaitsee Lempäälän kirkosta 3-3,5 km NW, Kirkkojärven luoteispuolella, Lahdenkyläntien varressa. Arkeologinen valvonta kohdistui kahteen viemäriinjoosuuteen, joiden välinen linjan osa oli tutkittu edellisenä vuonna koekaivauksin (löydöt KM 36207). Valvonta-alueen SW-osaan tehty n. 50 m pitkä kaivanto kulki ensin N-S-suunnassa sorakuopan pohjan kautta Aimalankankaan yli ja kääntyi tämän jälkeen länteen, Lahdenkyläntielle. Muinaisjäännösalueen NE-osassa seurattiin viemäriinjoon kaivamista n. 125 m matkalla Lahdenkyläntien kaakkoispuolella, tilan 7:45 maalla.

*Valvonta-alueen SW-osa, tulisija:
Kylä: Hahkala*

2007

KM 36763

Lempäälä Aimalankangas

KM 36763

*Tila: 418-403-0005-0001, om. Laatiska, Jouko Pentti Aulis, os. Hahkalantie
47, 37500 LEMPÄÄLÄ*

Peruskartta 2123 07 Lempäälä

p = 6806 580, i = 3323 255 (YKJ), z = 86

Valvonta-alueen NE-osa, nokimaakerros (kohde 5):

Kylä: Aimala

*Tila: 418-402-0007-0045, om. Thea Ingström-Oivio, os. Aimalantie 108,
37500 LEMPÄÄLÄ*

Peruskartta 2123 07 Lempäälä

p = 6806 778-780, i = 3323 490-491 (YKJ), z = 86