

Kertomus Vienan reittien tarkastusmatkasta Suomussalmelle 14-16.6.2010

Päivi Maaranen, FL, Museovirasto 21.6.2011

Sisällys

Tiivistelmä	2
1. Yleistä tarkastuksesta	3
2. Kooste tarkastushavainnoista	3
2.1 Raivaaminen ja merkintä	3
2.2 Metsänkäsittelyhavainnot	4
2.4 Reitin säilyneisyys	4
2.4 Maastokokous 14.6.2010	4
3. Tarkastushavainnot kohteittain: Vuokin reitti	5
3.1 Reittiosuus Saunakankaalta Rautiaisen myllylle 14.6.2011	5
3.2 Reittiosuus Rajalan talolta Kiviahon koillispuolelle (15.6.2010)	7
3.3 Reittiosuus Hyrystä Myllyjärkkiä Särkänpolveen (15.6.2010)	8
3.4 Reittiosuus Syntisenkankaan eteläpuolelta Särkänpolveen (15.6.2010)	9
4. Tarkastushavainnot kohteittain: nk. sivureitit	10
4.1 Kalliolammen pohjoispuoli ja Virtasalmenkangas (15.6.2010 ja 16.6.2010)	10
4.2 Kalliolammen pohjoispuoli ja Louhenkangas (16.6.2010)	12
4.3 Mierolaisenaho (16.6.2010)	13
4.4 Raatteentie Purasjoki (16.6.2010)	14
Liite1: Vienan reitit ja niiden sivureitit suojelun näkökulmasta	16
1. Vienan reitit: pääreitit	16
1.1 Vuokin Latva eli Vuokin reitti	16
1.2 Vuokin reitin suojelutilanne	18
1.3 Vuokin reitti: lisäselvitystä kaipaavat asiat	20
2. Vienan reitit: sivureitit	21
2.1 Vuokin reitti: sivureitit	22
2.2 Vuokin reitin sivureittien suojelutilanne	24
2.3 Ehdotus suojeltavaksi kokonaisuudeksi	24
3. Metsänkäsittely Vuokin reitillä ja sivureiteillä	26
4. Lähteet ja kirjallisuus	26
Liite 2. Valokuvat	27
Liite 3. Muinaisjäännöksen määrittely ja metsänkäsittely: historiallisen ajan maakulkureitit	39
Liite 4. Metsien hoito ja käyttö kulkutiemuinaisjäännöksillä	48

Tiivistelmä

Kertomus Vienan reiteistä keskittyy erityisesti Vuokin reittiin mutta sivuaa myös laajemmin Vienan reitteihin liittyviä asioita. Kertomuksessa koostetaan yhteen useamman vuoden aikana reitteihin liittyvien selvitystöiden ja keskusteluiden aikana kertynyttä materiaalia sekä pyritään vastaamaan kysymyksiin, jotka asiaan liittyvät eri toimijat ovat vielä kokeneet keskeneräisiksi tai epäselviksi. Kertomus on työstetty käsikirjoitusten ja maastomuistiinpanojen pohjalta lopulliseen muotoonsa huhti-kesäkuussa 2011.

Kertomus koostuu kolmesta pääkokonaisuudesta. Ensimmäinen kokonaisuus käsittää maastossa tehdyt tarkastushavainnot kesäkuulta 2010 (pääotsikot 1-4 ja liite 2). Toinen kokonaisuus käsittää Vienan reitin tutkimus- ja suojelutilanteen tarkastelun sekä ehdotuksia suojeluun liittyen (liite 1). Kolmas kokonaisuus käsittelee kulkureittimuinaisjäännöksiä määrittelyasioita ja metsänkäsitteilyä kulkureittimuinaisjäännöksillä (liitteet 3-4).

Kertomuksen liite 1 muodostaa täydentävän osan Jouni Toivasen Museovirastossa vuonna 2009 tekemään laajempaan selvitystyöhön Vienan reittien historiasta. Tuolloin suojelun ja metsänkäsitteilyn kysymykset jäivät selvitystyön ulkopuolella. Liitteen 1 sisältö on käsikirjoitusvaiheessa ollut tietona Kainuun museossa/ Esa Suominen ja Metsähallituksessa/Jouni Taivainen, Riikka Mustonen, Päivi Tervonen ja Merja Väisänen. Liitettä 1 laadittaessa perehdyttiin vain julkaisuissa oleviin ja internetistä saatavilla oleviin vanhoihin karttoihin. Arkistoissa olevat digitoimattomat ja julkaisemattomat kartta-aineistot jäivät tarkastelun ulkopuolelle.

Jouni Taivaisen ja Riikka Mustosen kanssa sovittiin toukokuussa 2011 että he pyrkivät mahdollisuuksien mukaan maastotöiden ohessa tarkastamaan maastossa liitteen 1 luvussa 1.3 esiin tuodun Vuokin reitin linjaukseen lähellä Aittojärveä liittyviä tietoja.

Liitteen 3 käsikirjoitusta edeltävä tekstikokonaisuus on ollut vuonna 2008 kommentoinnissa Museovirastossa arkeologian osastolla ja rakennushistorian osastolla sekä Metsähallituksen luontopalveluissa ja metsätaloudessa. Liitteen 3 teksti oli vielä kesäkuussa 2011 käsikirjoitusvaiheessa Jouni Taivaisen kommentoitavana. Liitettä 3 edeltävää tekstikokonaisuutta hyödynnettiin aikanaan vuosina 2008-2009 metsänkäsitteilyn linjauksia muokattaessa yhteistyössä Metsähallituksen, Metsätalouden kehittämiskeskus Tapion ja Maa- ja metsätaloustuottajain Keskusliitto ry:n kanssa (liite 4).

1. Yleistä tarkastuksesta:

Matka Kainuuseen Suomussalmelle tehtiin 14-16.6.2010 Kajaanin kautta. Matkalla oli neljä tavoitetta: 1) osallistua Metsähallituksen järjestämään maastokokouspäivään Vuokin reitillä, 2) tarkastaa muinaisjään-
nöksenä suojeltua osaa, nk. Vuokin reittiä Vienan reiteistä, 3) tarkastaa poliisille tehtyihin tutkintapyyntöihin liittyviä reittiosuuksia nk. sivureittien osalta ja 4) arvioida mahdollista sivureittien muodostavan suoje-
lukokonaisuuden rajaamista.

Ensimmäisenä matkapäivänä kuljettiin ne reittiosuudet, jotka Metsähallitus oli valinnut tutustumiskohteeksi maastoretkensä 14.6. aikana. Maastossa oli Museoviraston ja Metsähallituksen lisäksi edustajia myös Kainuun ELY-keskuksesta, Kainuun liitosta, Kainuun museosta ja Kainuun metsäkeskuksesta. Toisena matkapäivänä 15.6. tutustuttiin paikallisen asukkaan ja tarkastushetkellä ELY-keskuksessa määräaikaisena työs-
kentelevän Pentti Kinnusen johdolla hänen valitsemiinsa kohteisiin. Kolmantena matkapäivänä 16.6. tarkas-
tettiin Metsähallituksen hakkuukohteita, joihin on liittynyt tutkintapyyntöjä. Lisäksi pohdittiin nk. sivureitti-
en määrittelyä ja rajaamista suojelun näkökulmasta (ks. matkakertomuksen liite 1).

2. Kooste tarkastushavainnoista

Matkan aikana tehtiin havaintoja reitin kunnostamisesta ja merkinnästä, reitin säilyneisyydestä ja metsän-
käsitteilyistä vanhoihin kulkureitteihin liittyen. Systemaattiset inventointihavainnot koko Vuokin reitistä
ovat Esa Suomisen (2007) inventointiraportissa Jouni Toivasen (2009) Vienan reitti-selvityksen liitteenä
Museoviraston arkistossa, joten reitin tilaa maastossa ei kuvata tarkemmin tässä matkakertomuksessa.

2.1 Raivaaminen ja merkintä

Suojellulla osalla Vienan reittejä eli nk. Vuokin reitillä oli aloitettu reitin raivaaminen ja merkintä pilkkamer-
kein Museoviraston lausuntojen (73/305/2007 & 169/304/2009) perusteella. Pilkkamerkintä oli tehty pai-
koin erittäin hyvin ja ympäristöön sopeutuen kuten esimerkiksi Porrasjoen reittiosuudella yksityismaalla ja
Särkänmutkasta eteenpäin valtion maalla.

Joillakin osuuksilla pilkkamerkintää ei olisi tarvittu toistaiseksi lainkaan kuten esimerkiksi valtion maalla
Kevättijärvellä Hyrynhiekan lahdenpohjukan reittiosuudella, missä vanha reitti oli säilynyt hyvin tallattuna
urana merkkipuineen. Merkintä haittaa hieman visuaalisesti muinaisjään-
nös- ja kulttuurikokonaisuutta mutta ei varsinaisesti tuhoa muinaisjään-
nöstä. Uudet pilkkamerkit tummuvat melko nopeasti ja visuaalinen ilmiasu
muuttuu.

Joillakin reittiosuuksilla pilkkamerkintä oli hyvin nuoreen puustoon tehty, kuten valtion maalla Taivallam-
minahon koillisosan reittiosuudella. Maastossa havainnoituna vaikutti siltä, että merkintä ei ollut aivan on-
nistunut koko osuudella nuorena puustossa. Metsähallitus ilmaisi tyytymättömyytensä merkintään vielä
erikseen kirjallisesti (MH dnro 4511/40/2009). Tämän tyyppisillä osuuksilla reitin merkintää onkin perustel-
tua harkita ja suunnitella hyvin, jotta merkintä sopii varmasti ympäristöön ja maisemaan.

Viimemainitulla reittiosuudella tuli maastokokouksessa lisäksi esiin epäily siitä, että reitiksi olisi raivattu ja merkitty eri kohta kuin aiemmin maastoinventoinnissa reittikohdaksi olisi todettu. Maastossa todettiin, että reittiä ei tule merkintävaiheessa siirrellä vaan se tulee merkitä karttoituskohtaansa. ELY-keskus totesi selvittävänsä asian tarkemmin.

Maastokäynneillä erilaisilla Suomussalmen merkkipuun merkityillä reittiosuuksilla on eri tarkastuksissa (myös Maaranen 2007, Maaranen 2008) havaittu, että vanhat merkityt puut ovat eri-ikäisiä ja joskus hyvinkin lähellä toisiaan. Reitit on siis voitu merkitä eri-ikäisiin ja -kokoisiin puihin, ja erittäin lähekkäin. Reittejä onkin merkitty eri aikoina eri toimijoiden tarkoituksesta ja erilaisin ”periaattein”.

2.2 Metsänkäsittelyhavainnot

Matkan aikana havaittiin, että muinaisjäännöksenä suojeltu Vuokin reitin osa oli vahingoittunut Metsähallituksen metsänkäsittelyssä tuulenkaatoja poistettaessa Särkänpolvesta pohjoiseen. Vahingoittunut alue oli noin 10-20 metriä reitin pituudelta ja vahinko oli syntynyt metsäkoneen kulkiessa reittipohjaa ja vaurioittaessa maapintaa. Samalla alueella myös maaperä oli rikkoutunut lähellä reittiosuutta ja visuaalisesti muuten hienosti säilyneen muinaisjäännöstä ympäröivän maiseman kokonaisuutta häiritsevästi.

Poliisitutkintaan liittyvässä Vuokin sivureittien tarkastuksessa havaittiin, että Metsähallituksen metsänkäsittelyssä oli noudatettu Museoviraston lausuntoa (162/305/2008) kohteen säilyttämiseen liittyen monilta osin. Vaikeastikin havaittavat, hyvin umpeenkasvaneet merkkipuut oli merkitty kuitunauhalla ja säilytetty hakkuussa. Myös maaperän muokkauksessa oli väistetty reittipohjaa, vaikka se oli vaikeasti hahmotettavissa maastossa. Osa kuviorajoista ilmeni ulottuvan yli reittilinjauksen, minkä vuoksi reitti merkkipuineen muodosti paikoin puukäytävän yli hakatun metsäkuvion. Tämä aiheuttaa tuulenkaatojen vaaran merkkipuulle. Käsittelykuvion rajaaminen reittiin olisi ollut hieno lisä metsänkäsittelyyn.

2.3 Reitin säilyneisyys

Vuokin reitin säilyneisyyttä arvioitiin monessa eri kohdassa. Erityisen hyvin tarkastetuista kohdista reitti oli säilynyt Kevättijärven Hyrynhiekan lahdenpohjukan reittiosuudella ja Porrasjoen eteläpuolella Myllysärkillä. Hyvin säilynyttä olivat myös reitin osuus myös Porrasjoen rannasta Särkänpolven kohdalta Syntisenkankaalle ja reitin osuus Särkänpolven länsipuolella särkän loppuosassa.

2.4 Maastokokous 14.6.2010

Kokoukseen osallistuivat Museoviraston ja Metsähallituksen lisäksi Kainuun ELY-keskuksen, Kainuun liiton, Kainuun museon ja Kainuun metsäkeskuksen edustajat, yhteensä 18 henkeä. Kävely aloitettiin Saunakankaalta, missä ensimmäinen metsänkäsittely tehtiin 2003-2004. Tällöin ei ollut tietoa muinaisjäännöksestä (nykyinen suojeltu osuus Vuokin reitistä). Kävely loppui Rautiaisen myllylle.

Maastossa käydyssä keskustelussa mietittiin muinaisjäännöksen arvotusta sekä reitin kunnostamisen tavoitteita kulun helpotusten, tasauksien ja merkinnän osalta. Käyttösuunnitelman Vuokin reitille todettiin olevan vielä tekemättä. Maakuntakaavaan merkitty reittilinjaus todettiin yleispiirteiseksi, mikä sallii reitin siirtymisen pienessä määrin toteutusvaiheessa, jos tarpeen. Käyttösuunnitelman lisäksi arvioitiin, että voi olla perusteltua tehdä reitin varren metsille myös metsäsuunnittelu, missä otettaisiin huomioon virkistyskäytön tappiot ja yksityismetsien metsäkäytön korvauksiin liittyvät asiat.

Metsäkäsitteilyyn liittyvien lausuntopyyntöjen osalta todettiin, että hyvä pyyntö sisältää riittävästi informaatiota ja on ymmärrettävissä myös ei-metsäammattilaisen näkökulmasta. Tällöin lausunnonantaja voi antaa paremmin ohjeistuksia ja ottaa kantaa metsäkäsitteilyyn sekä sen rajoituksiin. Kaukomaisen säilyttäminen ei muinaisjäännöksen säilymisen näkökulmasta ole muinaismuistolain (295/1963) perusteella ole toteutettavissa eikä edes välttämätöntä. Metsien hyödyntämisen historialliseen luonteeseen kuuluu erilainen metsäkäyttö ja metsämaisema. Metsäkäsitteilyä kulkureiteillä yleensä on enemmän raportin liitteissä 3 ja 4.

Yleensä todettiin, että Vuokin reitin kautta eri toimijat voivat lähteä toteuttamaan yhteistyötä, missä pyritään kehittämään metsäkäsitteilyä ja metsien kulttuuriperinnön säilyttämisen sovittamista yhteen. Maakunnalliset toimijat ovat tärkeitä yhteistyön käynnistämisessä ja Museovirastosta voidaan antaa tukea maakunnallisten toimijoiden tarpeiden sekä toiveiden mukaan.

3. Tarkastushavainnot kohteittain: Vuokin reitti

3.1 Reittiosuus Saunakankaalta Rautiaisenmyllylle (14.6.2011)

Muinaisjäännöksenä suojellun Vuokin reitin (Museoviraston muinaisjäännösrekisterin n:o 1000007300) osa Saunakankaalta Taivallaminahon itäpuoleisen metsätien varresta Kevättijärven rannan kautta Rautiaisenmyllylle kuljettiin maastokokouksen yhteydessä. Osuudella oli iältään vaihtelevaa metsää uudistutetuista metsäkuvioista uudistuskypsiin metsiin. Kuljetulle osuudelle sijoittuivat erittäin hyvin säilynyt reittiosuus Kevättijärven rannassa (kartta 1) ja melko hyvin säilynyt osuus Rautiaisenmyllyn koillispuolella. Paikoin reittipohja oli täysin tuhoutunut maaperän muokkauksen vuoksi ja paikoin merkkipuut olivat kadonneet hakkuiden vuoksi.

Reittiosuudella päästiin havainnoimaan Kainuun ELY-keskuksen toteuttamaa reitin uutta merkintää Museoviraston lausunnon (73/305/2007) perusteella. Merkintä oli toteutettu lyömällä puiden kylkeen, melko pintaan kirveellä pilkkoja, joissa ei ollut toistaiseksi vuosileimamerkintää. Osa pilkoista oli tehty lähelle säilyneitä pilkkamerkittyjä puita Kevättijärven rannassa Hyrynhiekan lahdenpohjukassa (kuva 1). Täällä merkintä häiritsee hieman visuaalisesti mutta ei vahingoita muinaisjäännöstä.

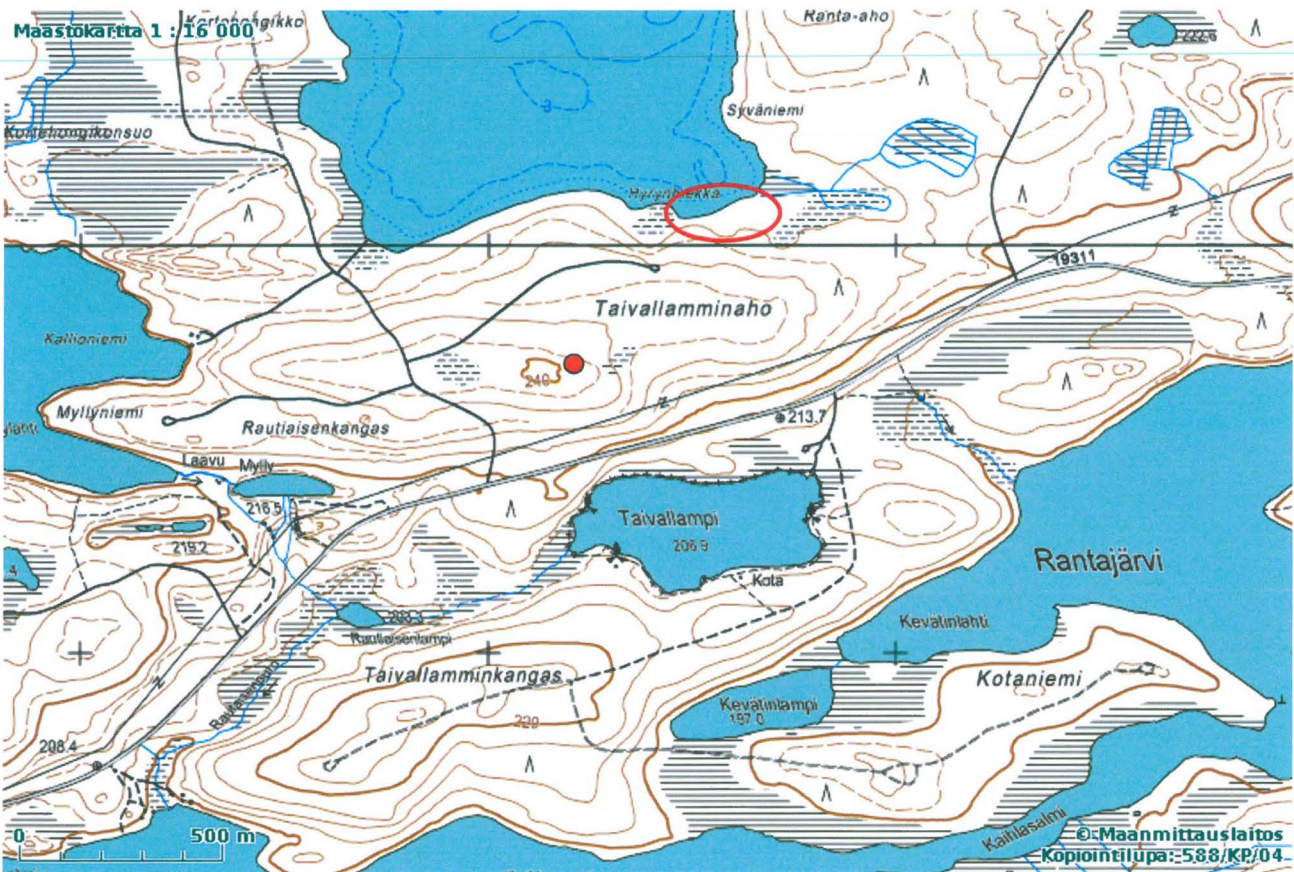
Yhdessä kohdassa merkintä oli tehty umpeenkasvaneeseen merkkipuuhun Rautiaisenkankaan koillisosassa (kuva 3). Tältä osin ei ollut noudatettu Museoviraston launnossaan antamaa ohjetta olla merkitsemättä vanhoja merkkipuita uudestaan.

Osa merkinnästä oli toteutettu hyvin nuoreen puustoon tiheähkönä merkintänä kuten esimerkiksi Taivallamminahon koillisosassa (kuva 2). Merkintä ei ollut aina visuaalisesti tai teknisesti aivan vakuuttava. Tämän tyyppisillä osuuksilla reitin merkintää onkin perusteltua harkita ja suunnitella hyvin, jotta merkintä sopii varmasti ympäristöön ja maisemaan. Reittiosuuden merkinnän osalta Metsähallitus huomautti jälkikäteen erikseen olevansa tyytymätön merkintää valtion maalla (MH dnro 4511/40/2009).

Viimeksi kuvatulla reittiosuudella tuli maastokokouksessa esiin epäily siitä, että reitiksi olisi raivattu ja merkitty eri kohta kuin aiemmin maastoinventoinnissa reittikohtaksi olisi todettu. Reitti olisi alun perin todettu kulkevan pohjoisempaan, noin 30-50 metrin päässä hakkuuaukean reunassa eikä nuoressa taimikossa, mihin reitti oli nyt raivattu ja merkitty. Maastossa todettiin, että reittiä ei tule merkintävaiheessa siirrellä vaan se tulee merkitä kartoituskohtaansa. ELY-keskus totesi selvittävänsä asian tarkemmin.

Maastokäynnillä todettiin myös yksi tervahauta Taivallamminaholla (KKJ-yhteinäiskoordinaatio: 7184710/3630441, ETRS89 maantiet. koord.: 64.73473937/29.73492176).

Kokouksen lopuksi käytiin myös Saarilammen eteläpuolisen Saunakankaan luoteisosassa, mikä kohde on käsitelty matkakertomuksessa P. Maaranen 2007 (Liite 9a Kainuun matkakertomuksessa).



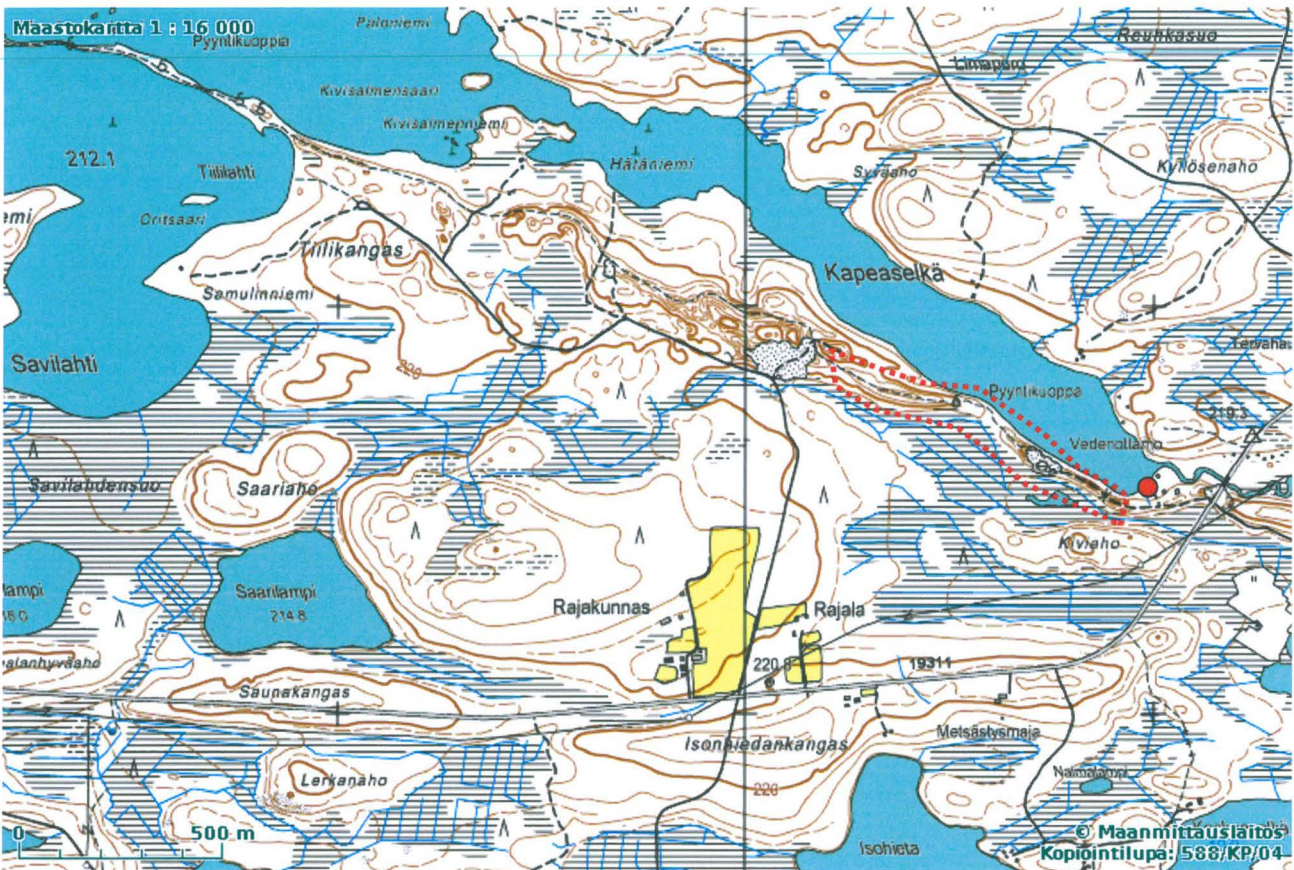
Kartta 1. Punaisella viivalla merkittynä erittäin hyvin säilynyt osuus merkkipuineen Vuokin reitillä. Punaisella pisteellä merkitty tervahaudan paikka.

3.2 Reittiosuus Rajalan talolta Kiviahon koillispuolelle (15.6.2010)

Reittiosuus muinaisjäännöksenä suojellusta Vuokin reitistä Rajalan talon pohjoispuolelta itään Aittojärven Kapeaselän kaakkoisosaan kuljettiin Pentti Kinnusen opastuksella. Reittiosuus kulki aluksi nuorena taimikossa, sitten hakkuuaukean reunaa, ylös särkälle ja sieltä alas Kapeaselän kaakkoon pistävään pohjukkaan. Reitillä oli Kinnusen mukana ollut ennen hakkuita hienoja vanhoja merkkipuita ennen särkälle nousua. Nyt merkkipuita oli nähtävissä vielä särkän rinteessä muutama, missä myös maassa oli hyvä tallattu ja levennetty kulku-ura. Särkän päällä kulki myös tallattu kulku-ura, joka on osa nykyisin käytössä olevaa retkeilyreittiä (kartta 2, kuva 4).

Särkän koillisestä luoteeseen maasto on täysin hakattua aluetta. Maanmittauslaitoksen kartan (Helsinki, 1930) mukaan Vuokin reitin reittilinjaus olisi kulkenut välittömästi Aittojärven eteläpuolella ja yhdistynyt luode-kaakko-suuntaiseen, särkkää Hyryyn päin vievään reittilinjaukseen. (Ks. asiasta tarkemmin liite 1, luku 1.3) Pentti Kinnusen mukaan reittilinjaus Aittojärven eteläpuoleisen rannan tuntumassa olisi mahdoton, mutta hän lupasi mahdollisuuksien mukaan tarkistaa aluetta maastossa.

Kapeaselän kaakkoispuolella kivi, jossa on hakkuuksia. Maanmittauslaitoksen nykykartan tonttijaon mukaan kivi on rajakivi.

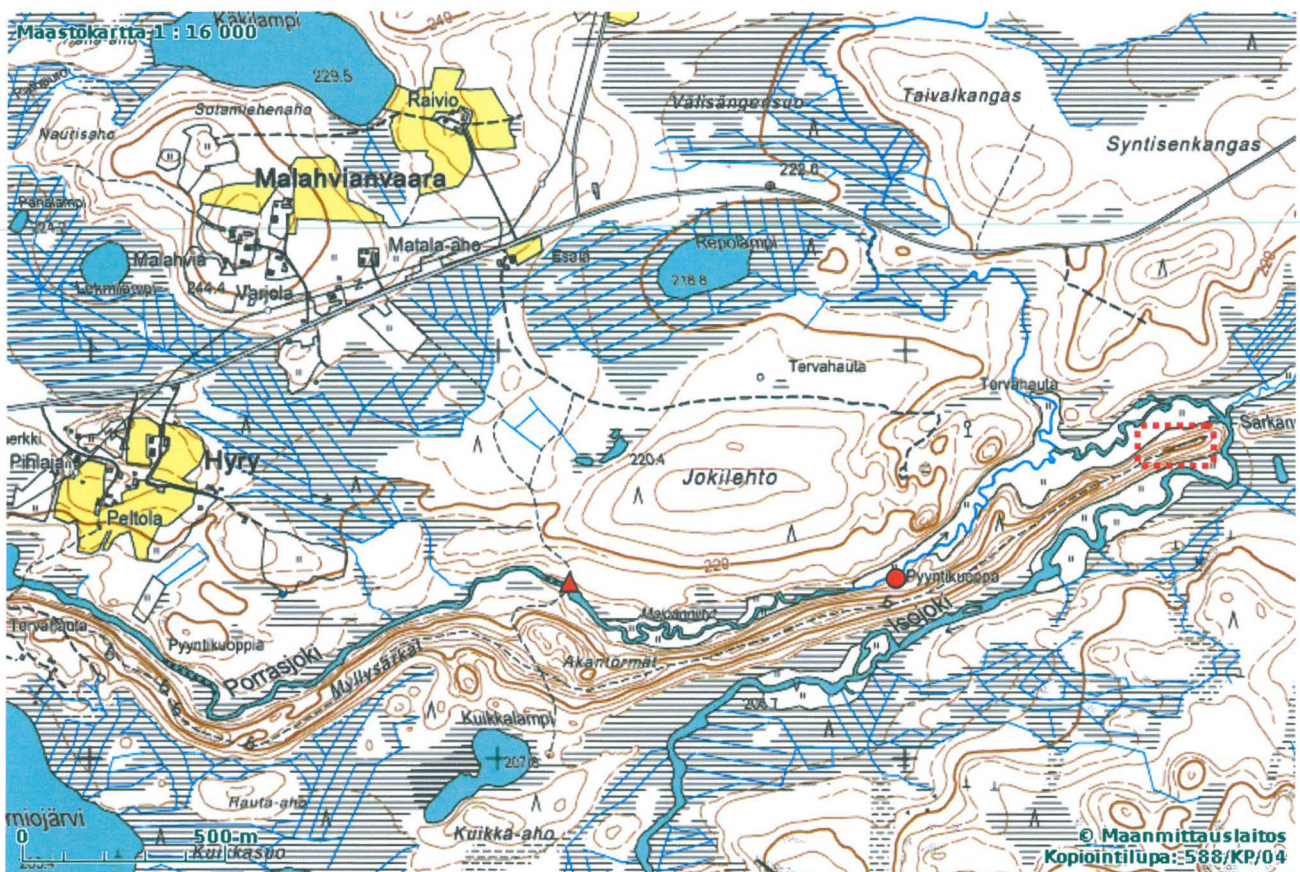


Kartta 2. Punaisella merkittynä maastossa tarkastelu särkän selkä, missä 1930-luvun Maanmittauslaitoksen kartan mukaan on kulkenut maareitti Aittojärven ja Hyryn talon välillä. Rajakivi merkitty punaisella pisteellä.

3.3 Reittiosuus Hyrystä Myllysärkkiä Särkänpolveen (15.6.2010)

Reittiosuus muinaisjäänneksenä suojellusta Vuokin reitistä Hyryn talon kaakkoispuolelta itään Myllysärkkiä pitkin Särkänpolveen saakka kuljettiin Pentti Kinnusen opastuksella (kartta 3). Myllysärkkien kohdalla reittiosuus on erittäin hienosti säilynyt sekä tallattuna polkuna että maisemallisesti (kuva 5). Tällä alueella polku oli merkitty maastoon uusilla pilkoilla hienostuneesti ja maisemaan sopien. Osassa merkintöjä oli merkintävuosiluku. Merkintä oli onnistunut ja sopi ympäristöön.

Lähempänä Särkänpolvea oli eri-ikäisiä metsäalueita, missä reittiä oli vaikeampi havaita. Särkänpolven lounaispuolella särkän päällä on erilaisia kuopanteita ja kaivantoja, joiden tarkempi käyttötarkoitus on tuntematon. Osalta kuopanteilta on hyvä näkyvyys ympäristöön, mikä saattaisi viitata vartiointi- tai seurantatarcoitukseen. Sekä Myllysärkiltä että Särkänpolvelta avautuu hieno maisema Porrasjoen ja Isojoen jokilaaksoihin ja niiden vanhoille joenvarsiniityille, joilla on vielä säilynyt vanhojen niitylatojen perustuksia. Niityt ovat vähitellen kasvamassa umpeen ja pajukoitumassa käytön loputtua.



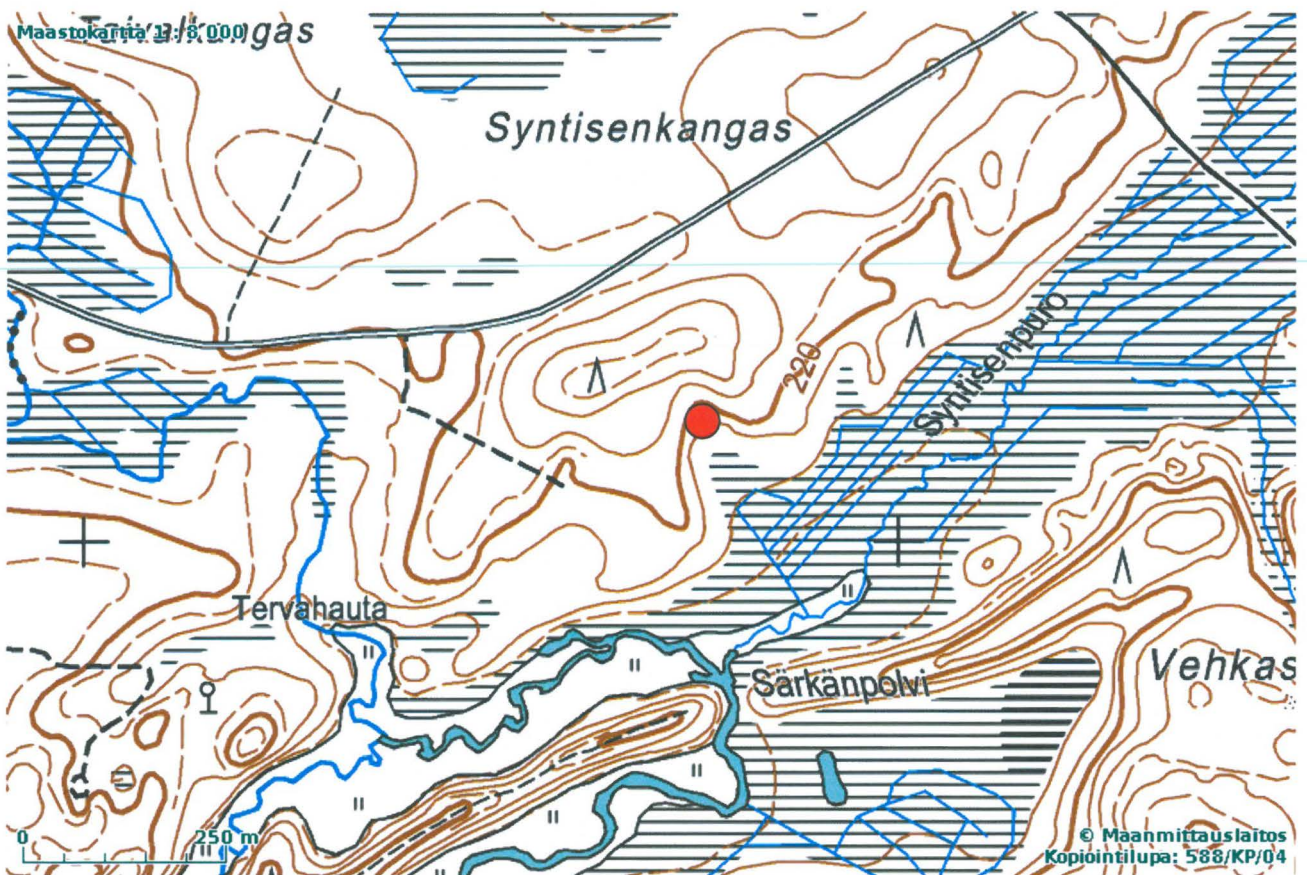
Kartta 3. Reitti kulkee Porrasjoen eteläpuolella Myllysärkkien selkää pitkin Särkänpolveen asti. 1600-luvun hakkauksella varustettu merkkipuun punaisella pisteellä karttaan merkitty. Myllyn paikka punaisella kolmiolla karttaan merkitty. Kuopanteiden alue merkitty katkoviivalla.

Porrasjoen rannassa katsottiin kaatunutta merkkipuuta, joka on mahdollisesti tapahtuman tai kuolleen muistopuu (kuvat 6-7). Kohdetta koskien Museovirasto on lausunut erikseen (dnro. 5/305/2010) ja antanut ELY-keskukselle luvan ryhtyä valitsemiinsa toimenpiteisiin yhteistyössä Kainuun museon kanssa puun säilyt-

tämiseksi. Tarkastushetkenä puulle ei ollut tehty mitään. Puun kunto vaikuttaa kohtalaisen huonolta; on mahdollista että pintakerros on vähitellen irtoamassa ydinpuusta, sillä pintapuu tuntui hyvin pehmenneeltä ja lahon syömältä. Merkinnot näkyivät kosteassa puussa erittäin hyvin. Akantörmän pohjoispuolella Porrassoessa on vanha myllypaikka, missä on jäljellä kivirakenteita myllystä.

3.4 Reittiosuus Syntisenkankaan eteläpuolelta Särkänpolveen (15.6.2010)

Reittiosuus muinaisjäänneksenä suojellusta Vuokin reitistä Syntisenkankaan eteläpuolelta tienreunasta etelään Särkänpolveen saakka kuljettiin Pentti Kinnusen opastuksella. Reitti on kohteessa paikoin hyvin tai erittäin hyvin havaittavissa sekä säilynyt. Eteläosassa reittiä on pitkä ja selvä, hyväkuntoinen ja näyttävä polun tasaus sekä siihen liittyvä kivipengerrys (kuva 8). Tällä alueella polku oli merkitty maastoon uusilla pilkoilla hallitusti ja maisemaan sopien. Merkinnot oli onnistunut ja sopi visuaalisesti ympäristöön.



Kartta 4. Metsäkoneen kulkukohta Vuokin reitillä merkitty punaisella karttaan.

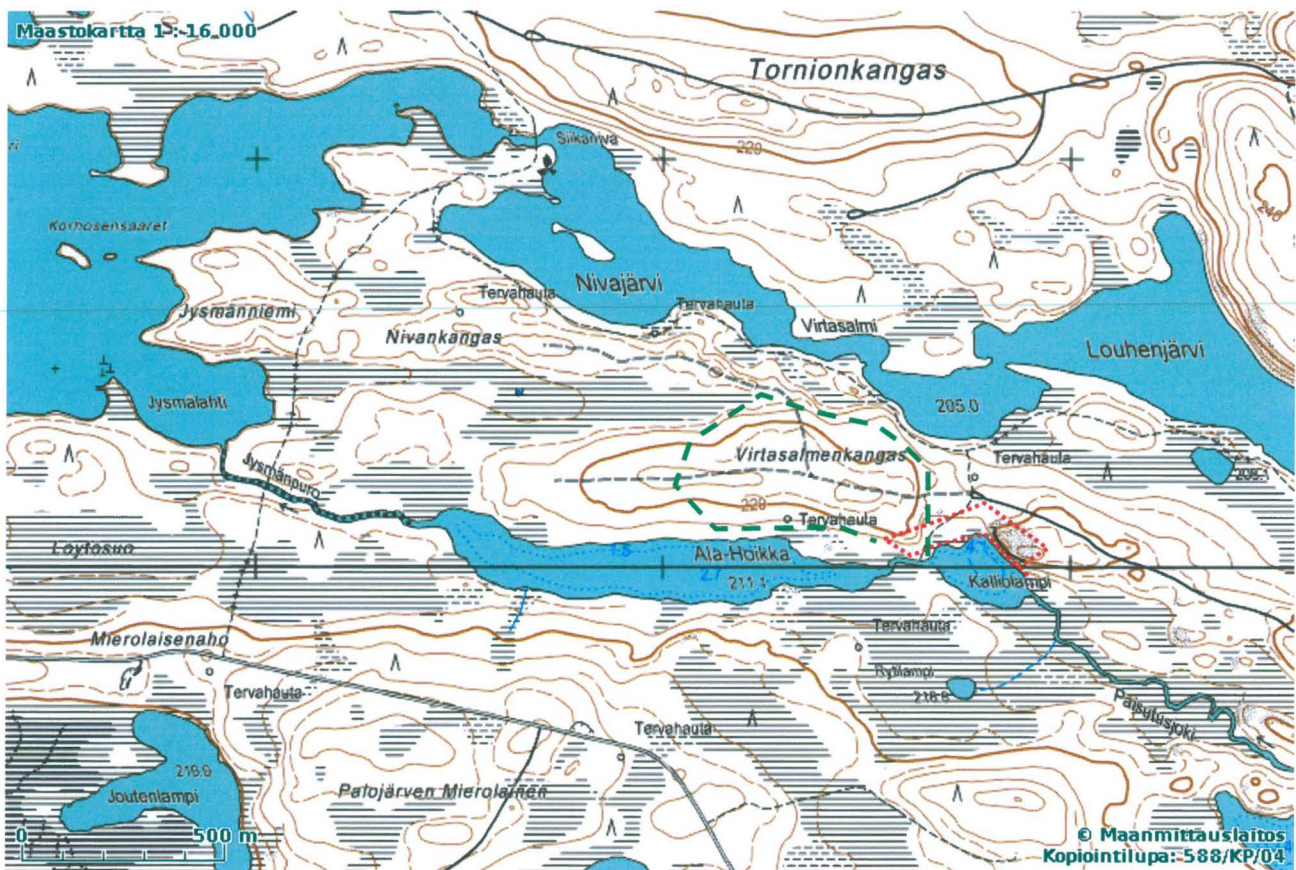
Eteläosassa tarkastettu reittiosuus oli hieman vahingoittunut Metsähallituksen metsänkäsittelyssä, ilmeisesti tuulenskaatoja poistettaessa (kuva 9-10, kartta 4). Vahingoittunut alue oli noin 10-20 metriä reitin puituudelta ja vahinko oli syntynyt metsäkoneen kulkiessa reittipohjaa ja painaessa maapintaa (YKJ yhtenäiskoordinaatit: 7188125/ 3642988; ETRS89 maantiet. koord: 64.76023664/ 30.0013201). Samalla alueella myös maaperä oli rikkoutunut lähellä reittiosuutta ja visuaalisesti muuten hienosti säilyneen muinaisjäänneksen ympäröivän maiseman kokonaisuutta ikävästi häiriten. Koska tuulenskaatojen määrä oli suht' vähäi-

nen, olisi vaurio voitu välttää myös kokonaan jättämällä puut esimerkiksi maastoon luonnon monimuotoisuutta lisäämään.

4. Tarkastushavainnot kohteittain: nk. sivureitit

4.1 Kalliolammen pohjoispuoli ja Virtasalmenkangas (15.6.2010 ja 16.6.2010)

Kalliolammen pohjoispuolelle tutustuttiin Pentti Kinnusen opastuksella 15.6.2010. Lammen pohjoispuolella lammen ja avohakatun alueen välissä on merkkipuita sekä risteäviä polkuja (kartta 5, kuva 11). Pilkat ovat täysin umpeenkasvaneita. Polut jatkuvat Kalliolammen länsipuolelta etelään. Paikalla ollut silta on purettu Pentti Kinnusen mukaan Metsähallituksen työnä eikä uutta ole tehty.

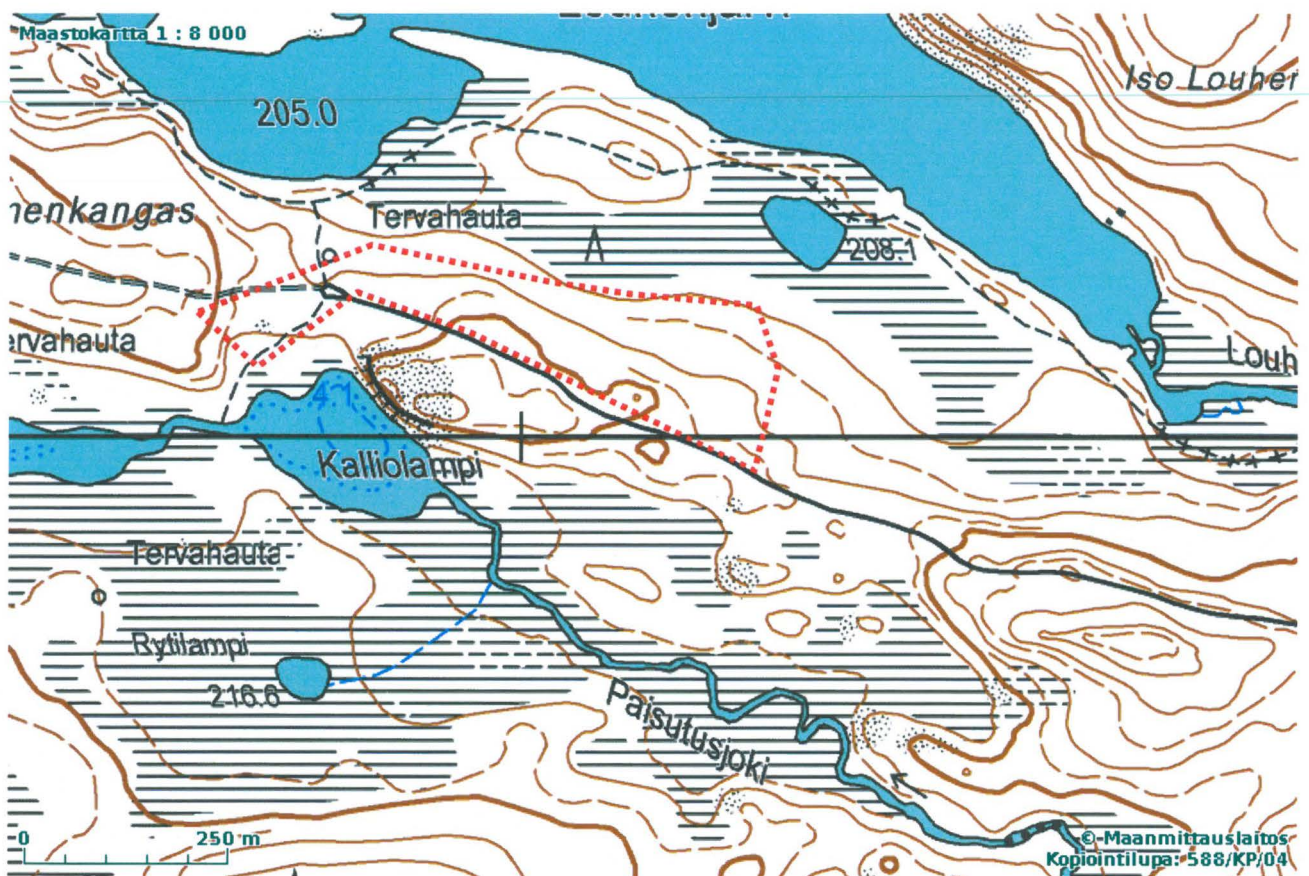


Kartta 5. Kalliolammen eteläpuoli, tarkasteltu alue 15.6. punaisella merkittynä. Kalliolammen itäpuolisen mäen päällä on matala kivikasa, joka vaikuttaa luonnon muodostumalta. Tarkasteltu alue 16.6. vihreällä merkittynä.

Hoikkajärven ja Kalliolammen välinen kapeikko on ilmeisesti iältään vanha polkujen risteämäkohta. Reitin kulku yli veden on merkitty tähän paikkaan mm. Maanmittauslaitoksen kartassa (1930 Helsinki). Kohdasta risteää reittejä eri suuntaan. Osan reittien varrella merkkipuut ovat säilyneet, osasta ne on poistettu hakkuiden yhteydessä. Aluetta ympäröivät pohjoisessa suuret hakkuualueet.

Virtasalmenkankaalla kuljettiin Metsähallituksen karttaan merkitsemiä polkuja jäljittäen ja hakkuun vaikutuksia havainnoiden 16.6.2010 (kartta 5, kuva 12). Maastossa liikkuesa todettiin, että hakkuualueilta reitit ja niitä merkitsevät puut ovat kadonneet pääosin vuosia sitten tehtyjen hakkuiden ja maaperän muokkauksen vuoksi. Virtasalmenkankaan osalta kulkureitit ovat pääsääntöisesti tuhoutuneet paitsi pohjoisinta osaa, missä on vielä käsittelemätöntä metsäaluetta. Nivankankaan länsipuolelle ei tällä kertaa tehty tarkastusta.

Matkalla Kalliolammelle maastossa havaittiin 3 kappaletta erikoisia, kivistä tehtyjä kasoja (kuva 13) lähikäin toisiaan Alanteenkankaan luoteispuolella (YKj-koordinaatit: 7183807/3642978; ETRS89 maantiet. koord.: 64.72156581/ 29.99681671). Kasojen tarkoitus ei ole tiedossa mutta ne näkyvät selvästi maastossa ja ovat ihmisen tekemiä. Lisäksi matkalla pysähdyttiin yhden merkkipuun luokse, mikä on mahdollisesti lmeisesti muistopuu (YKj-koordinaatit: 7183323/ 3641460; ETRS89 maantiet. koord.: 64.71738454/ 29.96796716). Puu on isokoinen mänty, missä on yksi suuri merkkipinta puun kylkeen iskettynä. Merkkipinnassa on puumerkki ja numeroita (kuva 14). Merkintä voi kertoa myös kaskeamis- tai tervenpolttoluvasta (Rytkölä 2008). Matkalla Kalliolammelle oli myös vanha poroerotuspaikka, joka erottui vihreän heinäkasvillisuuden alueena ravinteisuutensa vuoksi (KKJ yhtenäiskoordinaatisto: 7184177/ 3643005; ETRS89 maantiet. koord.: 64.72487006/29.99775427).

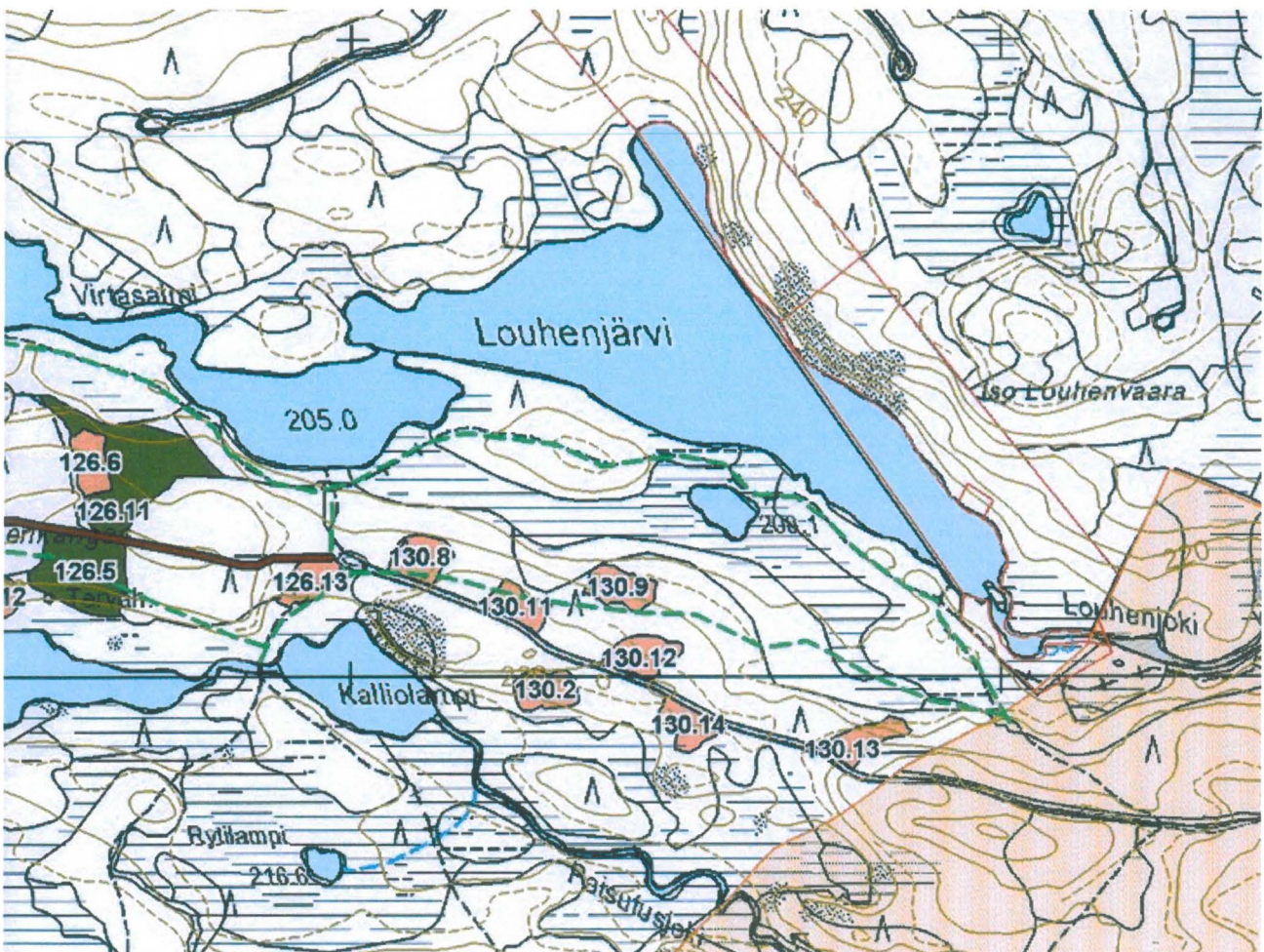


Kartta 6. Maastossa 16.6.2010 tarkastettu alue punaisella merkitty.

4.2 Kalliolammen pohjoispuoli ja Louhenkangas (16.6.2010)

Tarkastus tehtiin Kalliolammen pohjoispuolella ja Louhenkankaalle Metsähallituksen hakkuualoille. Museovirasto oli saanut ilmoituksen hakkuuiden suunnitteluista 3.11.2008 Pentti Kinnuselta (muistio P. Maaranen 4.11.2008), saanut hakkuusuunnitelman Metsähallitukselta lausunnon 24.11.2008 ja lausunut asiasta (162/305/2008). Hakkuista oli tehty tutkintapyyntö poliisille 18.11.2008/Matti Liimatainen. Museovirastolle ilmoitettiin, että Metsähallituksen hakkuissa olisi poistettu merkkipuita 9.4.2009 (muistio P. Maaranen 9.4.2009). Asiasta tehtiin tutkintapyyntö poliisille huhtikuussa 2009/Heikki Rytkölä. Kainuun poliisilaitos teki asiassa syyttämättäjättämispäätöksen 25.6.2009 (8570/S/1320/09). Valtakunnansyyttäjänvirasto toimitti päätöksen Museovirastolle ja pyysi Museovirastoa selvittämään myös asiaa. Museovirasto huomautti Kainuun poliisilaitokselle poliisin toiminnasta tapauksen tutkinnassa (162/305/2009).

Tarkastuksen tavoitteena oli arvioida Metsähallituksen hakkuuiden vaikutusta kulkureitteihin. Lisäksi tavoitteena oli selvittää, oliko hakkuissa poistettu merkkipuita. Tarkastuksen aikana kuljettiin läpi sekä Kalliolammen pohjoinen metsänkäsittelykuvio 126.13 että metsänkäsittelyalueet kuvioilla 130.8, 130.1 ja 130,9 Kalliolammelta itäkoilliseen. Lisäksi liikuttiin kuvioiden lähiympäristössä (kartat 6-7).



Kartta 7. Ote Metsähallituksen metsäkuviokartasta lausuntopyyntöstä 24.11.2008.

Tarkastuksessa havainnoitiin tehtyjä metsänhoitotoimenpiteitä (pienaukkohakkuu), maastossa olevien merkkipuiden määrää ja merkintää ennen metsänkäsittelyä, merkkipuiden mahdollista poistoa, maaperän muokkausta ja reittiuran säilymistä metsänkäsittelyssä. Lisäksi etsittiin merkkejä mahdollisista vahingoista.

Tarkastuksessa todettiin Kalliolammen pohjoispuolta koskien (kuvio 126.13) että merkkipuut oli merkitty sinisellä kuitunauhalla ja todennäköisesti säästetty kaikki metsänkäsittelyssä (kuva 15). Kuvio oli pieni ja merkkipuut sijoittuivat kuvion reunalle ja sen ulkopuolelle. Merkkipuut olivat melko pieniä kooltaan ja merkit umpeenkasvaneita.

Aiemmissa hakkuissa ja metsäntien teossa aikanaan on todennäköisesti poistettu osa läheisistä merkkipuista metsäkuvioon 126.13 ja sen lähiympäristöön liittyen. Näihin liittyen työn suunnittelijoilla ja toteuttajilla ei ole ollut Museoviraston antamaa tietoa mahdollisesta muinaisjäänöksestä alueella.

Tarkastuksessa todettiin Kalliolammelta itäkoilliseen sijoittuvilla metsäkuvioilla hyvin umpeenkasvaneita pienempiä ja suurempia merkkipuita sekä paikoin hyvin vaikeasti maastossa havaittavia kulkureittiä. Kalliolammelta itäkoilliseen vieviä reittejä ei näy Maanmittaushallituksen kartassa vuodelta 1930 (Helsinki). Maastossa ne vaikuttavat hyvin vanhoilta, kauan sitten käytön ulkopuolelle jääneiltä. Merkkipuut oli merkitty sinisillä kuitunauhalla ja todennäköisesti säästetty kaikki metsänkäsittelyssä.

Eryteisesti metsäkuvion 130.11 kohdalla polku kulki osittain kuvion keskellä (kuva 16). Kuvion rajaaminen reittiin olisi ollut hyvä ratkaisu, mutta pienaukkohakkuussa ei tuulenkaatojen vaara ole niin suuri kuin se olisi isomman aukon keskellä. Maastossa ei tarkastuksessa todettu sellaisia merkkejä, jotka olisivat viitanneet merkkipuiden poistoon metsänkäsittelyssä. Myös kulkureitin pohja oli hyvin säilynyt käsittelyssä.

On mahdollista, että erityisesti kuvion 130.8 länsipäässä merkkipuita on poistettu jo aiemmin tien tekoon liittyen (kuva 17). Tähän liittyen työn suunnittelijoilla ja toteuttajilla ei ole ollut Museoviraston antamaa tietoa mahdollisesta muinaisjäänöksestä alueella. Tällä alueella oli maanmuokkausta tehty yhdessä paikassa hyvin lähelle vanhaa reittipohjaa (kuva 18).

Kaikkiaan tarkastuksen pohjalta voi todeta, että metsänkäsittelyssä Kalliolammen pohjoispuolisilla tai koillispuolisilla alueilla kartan 7 pienaukkohakkuukuvioilla on pääosin noudatettu Museoviraston lausumaa eikä merkkipuiden poistamisesta pienaukkohakkuiden yhteydessä löydetty viitteitä (kuva 19).

4.3 Mierolaisenaho (16.6.2010)

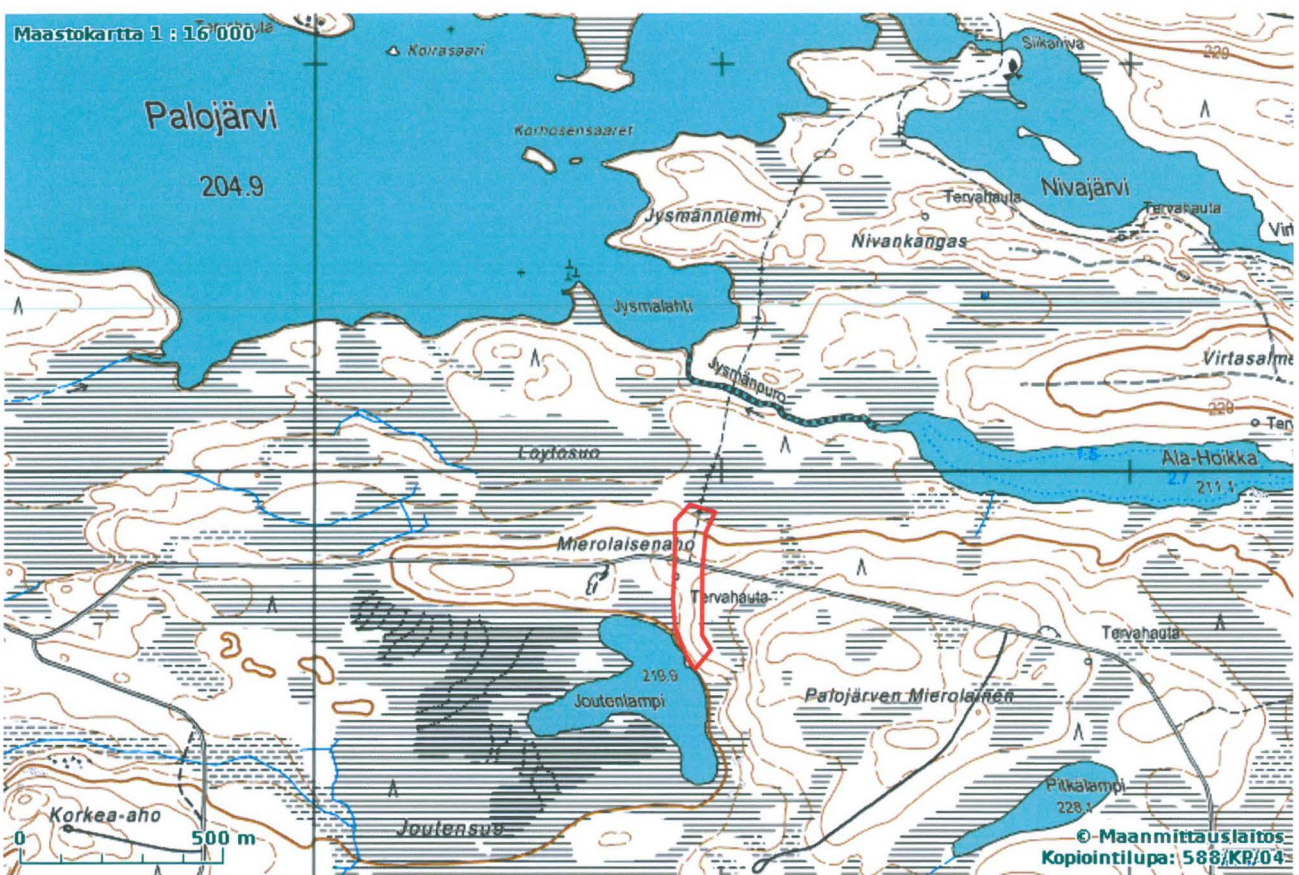
Tarkastus tehtiin Museovirastolle 3.11.2008/Pentti Kinnunen (muistio P. Maaranen 4.11.2008) tehdyn ilmoituksen perusteella, missä Metsähallituksen ilmoitettiin tehneen hakkuita Löytösuolla sekä Joutensuolla ja mahdollisesti poistaneen merkkipuita vanhan kulkureitin varrelta. Joutensuota ei tarkastettu mutta Löytösuon metsänkäsittelyaluetta selvitettiin Mierolaisenaholla (kartta 8).

Maastossa havaittiin, että ilmoituksen mukaan Mierolaisenaholla tien pohjoispuolella on tehty metsäkäsittelyä, missä kuvio rajautuu ahon itäreunassa kulkevaa kulkureittiin (kuva 20). On mahdollista, että alueella on poistettu merkkipuita metsänkäsittelyn yhteydessä, sillä tien eteläpuolella metsässä on hyvin umpeen-

kasvaneita merkkipuita harvakseltaan melko vaikeasti havaittavan kulkureitin varrella, joka näyttää johtavan Joutenlammen ohi etelään (kuva 21). Itse reittipohja on säilynyt metsänkäsittelystä huolimatta. Tapaus vertautuu Isokankaan tapaukseen (Museoviraston lausunto, drno. 24/003/2009) eikä lisätoimenpiteille ole tässä vaiheessa tarvetta.

Jysmänpuron yli vievät pitkospuut havaittiin erittäin huonokuntoisiksi ja liukkaiksi, eikä reittiä lähdetty kulkemaan eteenpäin. Joutenlammelle vievä reitti oli paikoin helposti kuljettava, paikoin umpeenkasvanut. Tien eteläpuoleisen reitin pään löytäminen on hieman hankalaa, koska tieojitus on tuhonnut reittipohjaa.

Löytösuo ja Joutenlammen itäpuolitse vievä reitti on osa vanhaa kulkureitistöä, ja se yhtyy Nivankankaalla kulkevaan reittiin. Reitti näkyy Maanmittauslaitoksen kartassa (1930, Helsinki).



Kartta 8. Mierolaisenaolla tarkastettu alue merkittynä punaisella.


4.4 Raatteentie Purasjoki (16.6.2010)

Erillisenä kohteena tarkastettiin Purajoen kohde Raatteentien varressa. Kohde on osittain entisöity toisen maailmansodan linnoitekokonaisuus "Purasjoen asema" Purasjoen ja Raatteentien yhtymäkohdassa (kuva 22). Linnoitustyöt on tehty loka-marraskuussa 1939 ja alueella on käyty taisteluja vuosina 1939- 1940. Kohde on entisöity vuosina 1993-1994 Museoviraston ohjeiden mukaisesti. Ilmeisesti ohjeistus on saatu Mu-

seoviraston rakennushistorian osastolta. Museoviraston muuton vuoksi mahdollisiin arkiston asiakirjoihin ei päästy tutustumaan tämän kertomuksen laatimisvaiheessa.

Tarkastuskäynnillä havaittiin, että kohde oli kohtalaisen hyvässä kunnossa. Paikoin haudat kasvoivat umpeen ja haudoissa sekä korsuissa oli paikoin paljon vettä. Voimakkaat maaperän kulumisvauriot hautojen reunoilla ja polut maastossa osoittivat kohteen olevat suosittu käyntikohde. Kohteessa olisi perusteltua tehdä vuosittain maastonsiivous, minkä yhteydessä poistettaisiin vesakko ja nuoret kuuset. Paikoin kohteessa on tarvetta eroosiota estäville maakatteille. Lisäksi korsurakenteiden kunto tulisi tarkistaa ja tarvittaessa korsut sulkea pysyvästi tai korjata. Tarkastushetkellä korsuista toinen oli suljettu nauhoituksin.

Helsingissä 21.6.2011


Päivi Maaranen

Liite1: Vienan reitit ja niiden sivureitit suojelun näkökulmasta Vuokin reittiin liittyen

1. Vienan reitit: pääreitit

Vienan reittejä koskien on käytettävissä useita selvityksiä, joista hyvän kuvan saa Jouni Toivasen tekemän selvitystyön lähdeluettelosta (Toivanen 2009: 30-31). Toivanen käy omassa selvityksessään läpi Vienan reitien taustaa, historiaa sekä linjauksia karttojen ja muun lähdemateriaalin läpikäynnin pohjalta. Kainuun historia I käsittelee myös laajemmin kulkureittejä, kaupankäyntiä ja asutuskehitystä, mitkä kaikki ovat tärkeitä asioita Vienan reittejä pohdittaessa (Huurre & Keränen 1986). Vuokin reitin historiaa on perusteellisesti selvittänyt Heikki Rytkölä (2006).

Vienan reittejä tarkastellessa puhutaan usein nykynäkökulmasta Vienaan *vievistä* reiteistä. Historiallisesta näkökulmasta oikeampaa olisi ehkä puhua Vienasta *tuovista* reiteistä. Suomesta Vienan Karjalaan ja takaisin kuljettiin useita pääreittejä, mikä johtuu niin luonnonolosuhteista kuin kauppatavaran luonteesta (Toivanen 2009: 13-14). Lähteiden perusteella reitit olivat historiallisina käytössä viimeistään 1500-luvulla (Rytkölä 2006: 10; Toivanen 2009: 5). 1600-luvulla pääreittejä mainitaan olevan kolme: Sarvitaival pohjoisimpana (ks. lisää Toivanen 2009: 24-25), Kivijärven Latva eteläisimpänä (ks. lisää Toivanen 2009: 25-28) ja Vuokin Latva keskellä (Rytkölä 2006: 11-15). Kaikki pääreitit olivat ilmeisesti pääosin vesireittejä, mutta Vuokin Latvaan tiedetään kuitenkin liittyvän maareittejä jo varhain (Rytkölä 2006: 17). 1600-luvulla tunnetaan myös Miinoan kautta kulkeva talvitie (Rytkölä 2006: 14). 1700-luvulla mainitaan Vienaan vievän peräti seitsemän eri pääreittiä (Rytkölä 2006: 23). Vuokin reitti lienee ollut 1700-luvun lopulta alkaen pääreiteistä tärkein ja käytetyin (Toivanen 2009: 21). 1800-luvulla pääreiteiksi mainitaan pohjoisempana Viiankijärven kautta kulkeva reitti (Vuokin Latvaa vastaava reitti) ja kaksi eteläisempää reittiä, Koivajärven kautta Kiitehenjärvelle ja Miinoan kautta kulkevat. (Rytkölä 2006: 32.)

Kaikkia reittejä käyttivät niin paikalliset asukkaat kuin venäläiset kauppiat ahkerasti. 1800-luvun alusta tiedetään, että kauppiat kulkivat reittejä ainakin tammikuussa, maaliskuussa, syyskuussa ja lokakuussa (Rytkölä 2006: 27, 30, 32). Kahdessa ensimmäisenä mainitussa kuussa oli kuljettava talviteitä. Syyskuussa ilmeisesti kuljettiin sekä vesiteitä että maareittejä. Lokakuussa tiedetään kuljetun jalan. Kulkeminen nousi pääsääntöisesti vesistöjen linjaa, koska oli raivattu ja raivattiin koko ajan lisää kulkua helpottamaan (Rytkölä 2006: 31). Pääreitit eivät olleet täysin vakiintuneita maareittiosuuksiltaan tai talvitieosuuksiltaan. Vesireittiosuudet olivat vakiintuneempia ja niitä kunnostettiin eri tavoin.

1.1 Vuokin Latva eli Vuokin reitti

Vuokin reitti oli alun perin ja olennaisimmiltaan vesireitti, joka kulki vakiintuneimmillaan Vuokkijärveltä vesiä pitkin itään Salmijärven, Rantajärven ja Palojärven kautta Särkänpolven lähelle ja sieltä maitse tai vesitse Viiankijärvelle. Siihen liittyivät erillinen maareitti ja talvitie tai talviteitä, joiden sijainti ja kulku ovat vaihdelleet ajan kuluessa. Talvitiet ja maareitti valottuvat heikommin historiallisissa lähteissä.

Varhaisimmat lähteet viittaavat Vuokin alueella kuljetun viimeistään 1500-luvulla. Tuolloin Suomen Vuokin kautta kulkeva reitti kääntyi Palojärveltä kaakkoon Kivijärven ja Murhijärven kautta nykyisen valtakunnan rajalla olevalle Vuokkijärvelle kulkevaksi (ks. liitteen kartta 4) (Rytkölä 2006: 10-11). 1600-luvulla Vuokin

reitti mainitaan yhtenä pääreiteistä ja se kulki tuolloin itään, mahdollisesti Viiankijärven tai pohjoisemman Korpijärven seudun kautta (Rytkölä 2006: 14-16). Vuokin Latvaan liittyi jo viimeistään tuolloin maareittejä (Rytkölä 2006: 17). Vuonna 1798 Snellman kuvaa Vuokin reitin Viiangin järvestä länteen Tornionjärven, Palojärven ja Salmijärven kautta kulkevaksi Suomen Vuokkijärven (Rytkölä 2006: 26).



Kartta 1. Ote Maanmittaushallituksen kivipainossa painetusta kartasta vuodelta 1930. Vihreällä merkittyä kohtaa käsitellään luvussa 1.2. Vertaa myös liitteen karttaan 2.

On hyvä huomata reitteihin liittyviä Vuokkijärviä olevan kaksi, valtakunnan rajalla oleva Vuokkijärvi ja siitä luoteeseen oleva Suomen puolella selvästi sijaitseva Vuokkijärvi. Rajalla olevaa Vuokkijärveä tarkoitettaessa

tässä selvityksessä mainitaan aina järven sijainti valtakunnan rajalla. Myös Kivijärviä on useampia rajan pinnassa.

Elias Lönnrot kulki Vuokin reittiä vuonna 1833 vesitse Vuokkijärveltä Hyryn taloon ja sieltä maata pitkin Viiankiin. Paluumatkan hän kulki ratsastaen ja jalan Venäjän Kivijärven kautta Salmijärvelle. Lönnrot arvioi maakulkureitin sopivan hädintuskin rattaille. Rattailta kulkukelpoisuudella ei ilmeisesti ollut kauppiaiden näkökulmasta merkitystä, sillä karjalaiset käyttivät hevosvetoisia purilaita. (Rytkölä 2006: 36-37.) 1800-luvulta on myös muita tietoja, joiden mukaan Vuokkijärveltä Viiankiin kuljettiin sekä maitse että vesitse (Rytkölä 2006: 41, 43). Venäjänpuolinen Vuokkiniemi oli 1800-laukkukaupan kannalta tärkeä kokoontumispaikka matkalla kohti Suomea ja Vuokin reitin merkitys kulkureittinä oli sen vuoksi tärkeä, ilmeisesti se jätti muut reitit varjoonsa tuolloin (Toivanen 2009:14-15).

Maareittiosuus Vuokkijärveltä itään Kevättijärven eteläpuolitse kulkevana reittinä on tunnettu historiallisissa lähteissä. Reitin maaosuus 1800-luvulla hahmottuu pysähdyspaikkoina olleiden talojen: Vuokinrannan kylä – Tihilä – Pussila/Matero – Hyry/Mäkelä – Viianki/Kempala kautta (Rytkölä 2006: 41, 43). H. Deutchshin reittikuvauksessa vuodelta 1814 reitti sijoittuu Salmijärven pohjoispuoleiseksi, hyvin lähelle Vienan reitin vesireittiä (Toivanen 2009: 22-23). Reitti hahmottuu myös 1800-luvun puolivälissä talvitieitin raivaamisen edellyttämien toimien näkökulmasta (Rytkölä 2006: 52-53). Kiinnostavaa on, että talvitieitin parantaminen 1800-luvulla edellytti puunraivauksia, metsänkaatoa ja jopa sillan rakentamista. Täysin ei voi välttyä ajatukselta, että talvitien reittiä oli tarkoitus myös muuttaa parannustöissä, ei vain kohentaa reittiä yleensä. Kesätien Vuokkijärveltä Viiankiin mainitaan olevan olemassa vuonna 1865 (Rytkölä 2006: 57). Salmijärven – Palojärven pohjoispuolista länsi-itä -suuntaista maareittiä on kuvattu melko tarkasti isojakokartoissa vuodelta 1868 (Rytkölä 2006: 58, kartat sivuilla 60-61).

1900-luvun taitteessa kiinnostus rajan yli itään vieviin teihin alkoi vähitellen laantua. Raatteen kautta tehty tie siirsi liikkumisen painopistettä 1900-luvun alussa, jolloin Vuokin kautta kulkeva reitti menetti merkitystään. Vuoden 1930 kartassa (liitteen kartta 1) maareitti Vuokkijärveltä Viiankiin Vuokien vesireitin pohjoispuolella näkyy selvästi. Se kulkee yksittäisenä viivana Vängänjoelta Sopalan taloon ja sieltä Kolistinjärven, Kevättijärven, Kivi-Kevätin ja Aittojärven eteläpuolitse, missä se yhtyy kartalla toisen reitin kanssa kulkien Kapeaselän länsilaitaa Hyryyn ja sieltä Malahvianvaaralle yhtyen sen jälkeen matkalla toiseen suurempaan reitti-haaraan puolivälissä matkaa Viiankiin. Kartassa ”valtaväylinä” näkyvät siis vanhalta Vuokin vesireitiltä tuova eteläisempi haara ja Aittojärven yli luode-kaakko-suuntainen väylä Raatteen suunnasta Viiankiin.

1.2 Vuokin reitin suojeleutilanne

Vuokin reitti on paikannettu maastossa paikalliseen muistitietoon perustuen vuosina 2004 ja 2005 Kainuun ympäristökeskuksen työnä (liitteen kartta 2) (Rytkölä 2006: 68). Muinaisjäänneksenä reittiä on suojeltu muinaismuistolaille vuonna 2004. Paikannettu osuus on inventoitu Kainuun museon työnä vuonna 2007 (Esa Suominen, inventointiraportti Jouni Toivasen tutkimusraportin 2009 liitteenä). Museoviraston tutkimushankkeen tuloksena Jouni Toivanen teki perusteellisen selvitystyön Vienan reiteistä vuonna 2009 (raportti Museoviraston arkistossa ja internet-sivuilla). Paikannettu reittiosuus on merkitty maakuntakaavaan ja kaava vahvistettu vuonna 2010. Lisäksi reittiä on merkitty maastoon ja raivattu mm. vuonna 2010. Vuosina 2004-2010 reitillä on pidetty useita katselmuksia ja sille on tehty Museovirastosta raportoituja maasto-

käyntejä, joiden yhteydessä alueen reitistöön on tutustuttu laajemmin (Museovirasto/Marianna Niukkanen; Päivi Maaranen).

Maakuntakaavaan merkitty Vuokin reitti ei ole kunnoltaan enää samanlainen koko reittiosuudeltaan vaan sen kunto vaihtelee. Vuoden 2007 arkeologisen inventoinnin perusteella kuntoa voidaan kuvata esimerkiksi seuraavasti (Toivanen 2009: 19): 4 % reitistä oli jäänyt nykyisten teiden alle, 7 % saanut uutta käyttöä tietöön kuulumattomana, mutta ajoneuvoilla kuljettavina osuuksina. 3 % matkalta löydettiin vanha reitti, jossa oli vielä jäänteitä rakenteista. 9 % reitillä esiintyi kaksiraiteinen kulku-ura, mikä kielii paikalliskäytöstä, mahdollisesti terva- tai puuteollisuuden tarpeista tai esimerkiksi tykkien kuljetuksesta sota-aikana. 34 % reitillä havaittiin selviä polkuja, joiden käyttö on jatkunut muihin tarkoituksiin vienankarjalaisten liikkumisen jälkeen. 14 % kohdalla polun eteneminen oli tulkinnanvaraista ja 29 % reitistä oli tuhoutunut.

Tutkimuksien, karttatietojen ja maastokäyntien perusteella Vuokin reittiä koskien on yleisesti ottaen todettavissa, että maakuntakaavaan jo merkitty reittilinjaus sopii edustamaan muinaismuistona Vienaan vieneitä ja sieltä tuoneita pääreittejä. Se kuvastanee myös nykytilassaan vanhojen kulkureittien muuntumista ja uudelleen hyödyntämistä ajan kuluessa. Joitakin osin reitti on säilynyt erittäin hyvin tallattuna urana maastossa rakenteineen ja merkkipuineen, ja tällaisilla reittipätkillä saa hyvin tuntuman ”Vienan valtatiehen”.



Kartta 2. Vuokin reitti vuosien 2004–2005 paikannuksen mukaan (Rytkölä 2006: kartta sivulla 8). Vihreällä merkitty Aittojärven seutu, missä on perusteltua jäljittää kulkureittiä vielä maastossa.

1.3 Vuokin reitti: lisäselvitystä kaipaavat asiat

Vuokin reittilinjaukseen liittyen on perusteltua tehdä lisäselvityksiä Aittojärven alueella. Isojakokartan 1868 ja vuoden 1930 kartan vertailu nostaa nimittäin esiin kiinnostavan seikan. Reittiosuus Aittojärven länsi- ja eteläpuolella kuvataan yhtenevästi lähelle Aittojärveä nykyisen Ahvenlammen ja Saarijärven pohjoispuolelta (vrt. liitteen kartat 1 ja 2 vihreät merkinnät). Isojakokartassa 1870 on samantyyppinen merkintä (Rytkölä 2006: kartta sivulla 63). Sama on havaittavissa myös vuoden 1870-kartassa Maanmittauksen ylihallituksen Suomen yleiskartassa (Rytkölä 2006: kartta sivulla 54). Samaisessa yleiskartassa muuten Vuokin maareitti alkaa Salmijärven päästä ja kulkee Koljatinjärven rannan kautta Kevättijärveä kohti. Tämä reitti näyttää olevan merkittynä myös vuoden 1930 karttaan. Erittäin selvästi reittilinjaus Aittojärven eteläreunalla on nähtävissä vanhassa pitäjänkartassa vuosilta 1840-1865 karttalehdellä 4423 12 (liitteen kartta 3a, merkintä nuolella) (MMH 4423 12). Vanhojen karttojen antama informaatio Vuokin reitistä poikkeaa siis Aittojärven seudulla merkittävästi siitä, mitä maakuntakaavaankin merkityn reitin linjaukseksi on määritelty.



Kartta 3a. Ote pitäjänkartasta 1840-1865 karttalehdestä 4432 12. Kartassa näkyy selvästi Vuokin reitin länsi-itä -suuntainen polkulinjaus (nuolimerkintä) Aittojärven lahta viistäen.

Vanhoissa pitäjänkartoissa on nähtävissä maastossa paikannetun ja maakuntakaavaan merkityn Vuokin reitin koko linjaus karttalehdillä 4423 12 ja 4423 09 (MMH 4423 12, MMH 4423 11). Näitä vuosilta 1840-1865 olevia karttoja ei ilmeisesti ole käytetty maastossa 2000-luvulla reittiä paikannettaessa. Karttoja eivät myöskään mainitse Heikki Rytkölä (2006) tai Jouni Toivanen (2009) lähteistössään. Pitäjänkartat ovat erittäin hyvä ja tärkeä lähdemateriaali ja niitä on laadittu myöhemminkin. Arkeologin näkökulmasta on erittäin perusteltua arvioida maastossa paikannettua Vuokin reitin linjausta laajemminkin pitäjänkarttojen antamiin tietoihin kuin vain Aittojärven reittilinjausta tarkasteltaessa.

Mahdollinen Vuokin reitin eteläisempi reittilinjaus Salmijärven ja Palojärven eteläpuolitse on myös epäselvä ja vaatii tarkempaa arkistoseelvitystä. Jo aiemmin mainittiin, että reittien maaosuudet 1800-luvulla hahmotuvat pysähdyspaikkoina olleiden talojen pohjalta. Jos pysähdyspaikkana toimiva Pussila onkin Salmijärven kaakkoispuolella sijaitseva Pussila eikä oletettu Vuokijärven rannalla sijaitseva Pussila, on mahdollista että Viianjärven ja Vuokinjärven väliä kuljettiin osittain maitse myös etelämpänä. Vuoden 1930 kartan perusteella Salmijärven-Palojärven eteläpuolinen linjaus olisi mahdollinen: maareitit vievät Salmijärveltä ja Ran-

tojärveltä Rantojärven eteläpuoliseen Pussilaan. Myös Nymanssonin kartassa 1800-luvun alussa reittilinjaus on painottunut Salmijärvi-Rantojärvi -linjalle (Toivanen 2009: 22). Nymanssonin kartta vaatii kuitenkin lisäpohdintaa; siinä voidaan kuvata vain yleisluonteisesti reittiä erottelematta maa- ja vesireittiosuuksia varsinaisesti toisistaan ja kartassa esitetty reitti Vuokkijärveltä Hyryn ohi kuvaisikin kulkua vesireittiä pitkin. Vuoden 1846/1848 Suomen posti- ja tiekartassa maareitti on tulkinnasta riippuen merkitty joko Salmijärven-Palojärven -vesireitin eteläpuolelle tai Kevättijärvi – Aittojärvi – Viianginjärvi –linjan eteläpuolelle (liitteen kartta 3b) (Lindeman 1846/1848). Reittisuunnitelmakartoissa vuosilta 1839 ja 1857 maareitti on myös merkitty kulkevaksi Vienan vievän vesireitin eteläpuolelle (Rytkölä 2006: kartat sivuilla 46-49). Kyseessä voi olla tietenkin vain suunnitelma eikä reitin paikkaa maastossa todistettavasti osoittava merkintä.



Kartta 3b. Ote vuoden 1846/1848 Suomen posti- ja tiekartasta. Kartassa näkyvät pysähdyspaikat, joista yksi on ilmeisesti Pursila (Lindeman 1846/1848). Mainittu Pursila voi olla myös Hyryn talo, jos kartassa esitetty Wuokinjärvi kuvastaa Vuokinjärvi-Salmijärvi-Rantojärvi-Palojärvi –kokonaisuutta ja tämän järvikokonaisuuden päälle merkitty pienempien järvien ketju Kolistinjärvi- Kevättijärvi-Aittojärvi-Viianginjärvi – kokonaisuutta. Siinä tapauksessa Hyry oli merkitty hieman liikaa länteen suhteessa vesistöihin.

2. Vienan reitit: sivureitit

Vienan pääreittien välillä risteilevät polustot eli nk. sivureitit ovat osa Vienan reittejä ja niiden historiaa. Sivureittien avulla liikuttiin taloista sekä kylistä toisiinsa ja pääreiteille niin asioita hoitaessa kuin kyläillessäkin. Kauppiaat kulkivat sivureittejä kerätessään turkiksia ja muuta kaupattavaa sekä myydessään tuotteita Kainuun väelle. Sivureittien sijaan voi puhua myös yhdysreiteistä, jotka kytkivät asutus- ja toimintapaikat toisiinsa ja pääkulkureitteihin. Erityisesti vesistöistä kauempana olevat asukkaat tarvitsivat maitse kulkevia yhdysreittejä. Sivureitit muodostivat siis verkostomaisia reittien kokonaisuuksia pääreittien väliin.

Nykyisellään Kainuun alueella vaikuttaa säilyneen paljon eri-ikäisiä ja erilaisessa kunnossa olevia historiallisia reittejä. Tämä arvio perustuu Metsähallituksen lausuntopyyntöihin Museovirastolle 2000-luvun lopulta. Lausuntoja on pyydetty hyvin erilaisista, eri puolella Kainuuta olevista kulkureiteistä. Osa näistä on lausuntovaiheessa arvioitu mahdollisiksi muinaisjäänöksiksi. Systemaattisesti sivureittejä ja niiden merkitystä ei ole tutkittu. Jouni Toivanen (2009: 29) käsittelee niitä kuitenkin lyhyesti selvityksessään. Hän nostaa erityisesti esiin sen, että sivureitit kulkivat myös yli valtakunnan rajan – ne todella olivat osa alueen asukkaiden valtakunnan rajoista piittaamatonta arkea.

2.1 Vuokin reitti: sivureitit

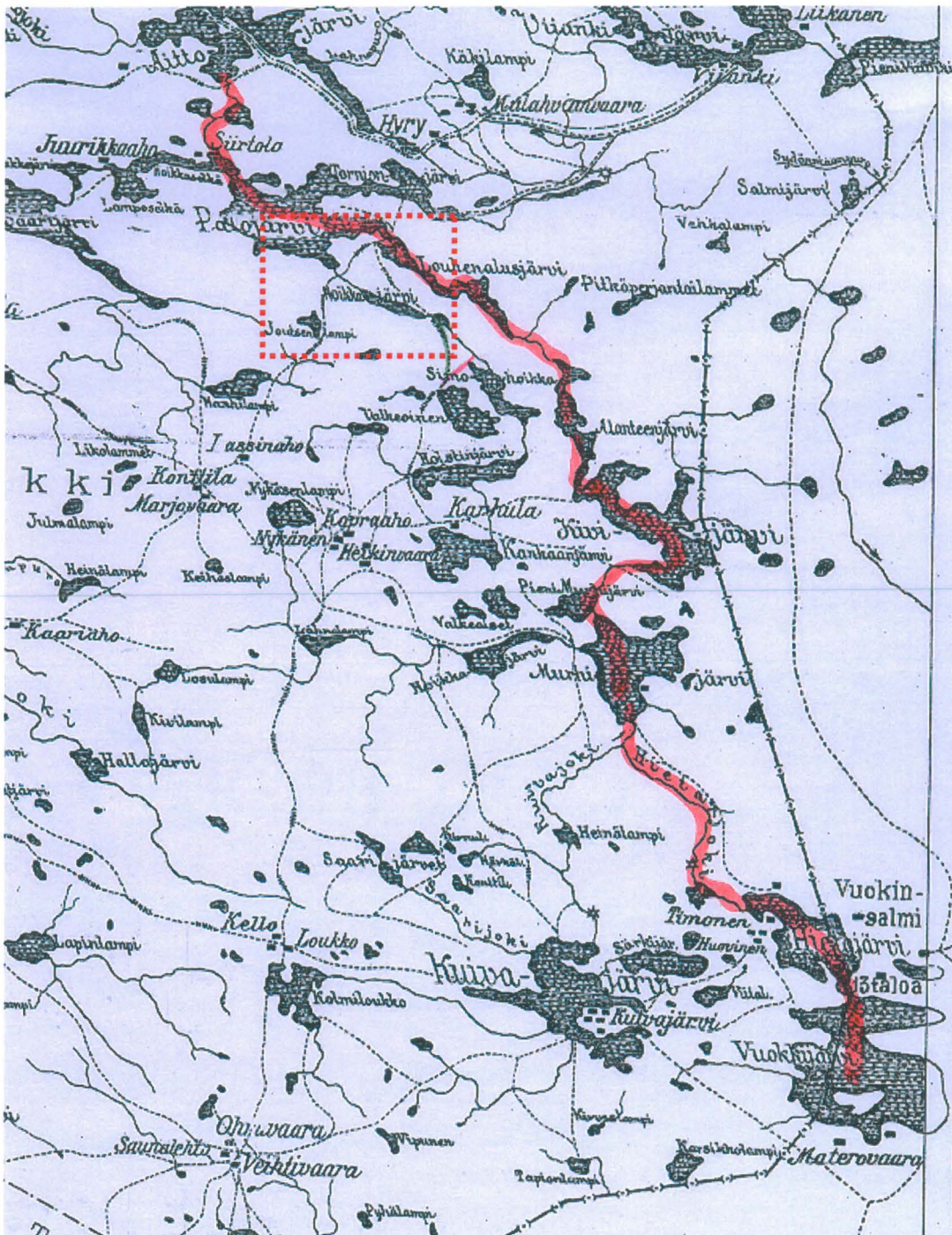
Jonkinlaisen kuvan Vuokin reittiin liittyvästä reittiverkostosta antaa Maanmittaushallituksen kivipainossa painettu kartta vuodelta 1930 (ks. liitteen kartat 1 ja 4). Kartalla on kuvattu kohtalaisen tiheä kulkureittien verkosto ja erityisesti Suomen Kivijärven länsipuolella se on laaja ja risteilevä. Jäljitettäessä reittejä pitäjänkartoilta, Suomen yleiskartalta 1870 ja isojakokartoilta 1870 havaitaan reittien olevan hyvin pitkälle samoja, kuin 1930-luvun kartalla esitetyt (MMH; Rytkölä 2006: kartat sivuilla 54, 60, 61, 63). Tämä kertoo reittien pysyvyydestä, reittilinjaukset kyllä vaihtelevat maastossa mutta harvemmin kovin voimakkaasti.

Valitettavasti pitäjänkartat karttalehdiltä 4423 12, 4423 11 444103 esittävät mm. Palojärven eteläpuolisen alueen osalta sivureitit huonosti (MMH 4432 12; 4432 11; MMH 4441 03). Osaan karttalehdistä sivureitit on jätetty piirtämättä, mikä näkyy polkujen katkeamisena karttojen yhtymäkohdissa. Osassa kartoista sivureitit on sen sijaan kuvattu erittäin hyvin. Valtakunnan rajaa läheltä kartat puuttuvat paikoin kokonaan. Mahdollista isojakokarttaakaan Palojärven eteläpuolisista alueista ei valitettavasti saatu tätä selvitystä tehtäessä käyttöön eikä reittien kulkua siinä voitu tarkistaa.

Eri-ikäisten karttojen vertailun pohjalta vaikuttaa kuitenkin kokonaisuudessaan siltä, että kartta vuodelta 1930 esittää pääosan vakiintunutta reitistöä jo varhemmalla ajalla kuin vain ajalta Suomen itsenäistymisen jälkeen ja karjalaiskaupan loputtua. Tarkemmat reittien kulut on kuitenkin jäljitettävä isojakokartoilta ja pitäjänkartoilta. Isojakokartoille vaikuttaa merkityn enemmän reittejä kuin vuoden 1930 kartalle (esim. Rytkölä 2006: kartta sivulla 61). Maastohavaintojen eli maastossa olevien reittipohjien ja merkkipuiden perusteella reittejä on myös muualla kuin vanhoissa kartoissa esitetty. Näistä osa näkyy nuoremmilla peruskartoilla, osaa ei liene merkitty karttoihin koskaan. Karttoja tarkastelemalla on helposti hahmotettavissa, että nyt monin paikoin käytöstä unohtuneet reitit ovat vielä pitkälle 1900-luvulle olleet erittäin merkittäviä asukkaille sekä paikallisen yhteydenpidon vuoksi että alueelle jo rakennetuille maanteille liikkumisen takia.

Karttoja tarkastellessa huomio kiinnittyy siihen, että Vuokin vesireitin eteläpuolisella alueella on runsas, risteilevä reittiverkosto Palojärven eteläpuoleisilla alueilla. Tällainen verkosto puuttuu Vuokin vesireitin pohjoispuolelta pois lukien Malahvianvaaran seutu ja Salmijärven pohjoispuoli. Malahvianvaaran ja Salmijärven seudun reitit selittyvät reittien risteymäkohdilla. Vuokin vesireitin eteläpuolinen reittiverkosto selittyy puolestaan asutuksen sijoittumisella. Vaikuttaakin siltä, että varsinainen ”Vienan valtatie” oli tosiaan vesi- sekä maareittien yhdistelmä ja erityyppiset reitit täydensivät toisiaan. Yksittäistä Vienan valtatieta on maareittien osalta jopa vaikea pitävästi osoittaa – mikä oikeastaan onkaan ”sivureittiä” ja mikä ”pääreittiä” lähellä Vuokin vesireittiä. Nykyaikainen kulkutieajattelu ei siis sovi Vienan pääreittien ja sivureittien muo-

dostaman kokonaisuuden tarkasteluun, sillä kulkureitit eivät välttämättä ole alisteisia toisilleen historiallisesta näkökulmasta. Ne eivät aikanaan syntyneet tiesuunnittelijan pöydällä vaan kulkemisen tarpeesta ja vastasivat käyttäjiensä tarpeita eri tavoin eri aikoina.



Kartta 4. Ote vuoden 1930 kartasta. Karttaa on merkitty paksulla punaisella viivalla 1500-luvun vesireitti valtakunnan rajan Vuokkijärveen ja punaisella ohuella viivalla Museoviraston päätöksellä vuonna 2008 suojeltu reittiosuus. Vihreällä viivalla merkitty reittiosuus näkyy maastossa merkkipuin merkittynä ja polun tuntuna kasvillisuudessa, vaikka tallattu polku-ura on jo kadonnut. Katkoviivalla rajatulla alueella on maastohavaintoja kulkureiteistä ja niihin liittyvistä merkkipuista (ks. myös liitteen kartta 5).

Nk. sivureittejä ei ole inventoitu systemaattisesti eikä niiden tilasta ole dokumentoitua tietoa yksittäisiä reittipätkiä lukuun ottamatta. Sivureittien kulun ja iän luotettava selvittely edellyttäisi lisää arkistotyötä ja maastokäyntejä. Tarkempi perehtyminen isojakokarttoihin, eri-ikäiseen pitäjänkartta-aineistoon ja rajavartiolaitoksen rajanseutua kuvaaviin vanhoihin karttoihin antaa tarvittavaa lisätietoa sivureiteistä erityisesti Palojärvestä kaakkoon. Maastokäynneillä tulisi paitsi jäljittää karttojen vanhoja reittilinjauksia myös systemaattisesti kuvata ja GPS-dokumentoida maastossa havaittavat muut reittilinjaukset.

2.2 Vuokin reittien sivureittien suojelutilanne

Museovirasto on suojellut osuuden sivureitiksi arvioitua reittiä vuonna 2008 Isokankaalla (Museoviraston muinaisjäännösrekisterin nro. 1000018918) poliisitutkintaan liittyvän maastokäynnin yhteydessä (Museoviraston lausunto 223/304/2008). Isokankaan reitti on ollut hyvin merkitty eri-ikäisin merkkeihin ja kulku-ura oli selvästi tallattu, koska reittipätkä on ollut osa Metsähallituksen käyttöön merkitsemiä reittejä. Suojeltu reittipätkä ei näy missään tarkastellussa historiallisessa kartassa. Samalla maastokäynnillä havaittiin Isokankaalla myös toinen heikommin maastossa näkyvä reitti, jota ei ole erikseen raportoitu maastokäynnin muistiossa. Tämä reittiosuus on näkyvässä vuoden 1930 kartalla. (Ks. liitteen kartta 4). Maastokäyntien ja karttatarkastelun valossa nämä reittipätkät ovat osa Palojärvelle sekä Hyryyn vieviä ja sieltä tuovia reittejä.

Vuokin reittiin liittyy voimakas paikallinen tarve sivureittien säilyttämiseen ja suojeluun. Seudulla on käyty 2000-luvulla laajaa keskustelua vanhojen kulkureittien säilyttämisestä eri toimijoiden kesken ja keskustelu on näkynyt myös valtakunnan lehdistössä (mm. Helsingin Sanomat 4.5.2010, A5). Museovirastolle tehtyihin lausuntopyyntöihin ja poliisille tehtyihin tukintapyyntöihin liittyen sivureittien rajaamista on selvitetty Museoviraston ja Kainuun toimijoiden yhteistyössä muita Vienan reitteihin liittyviä kysymyksiä ratkottaessa.

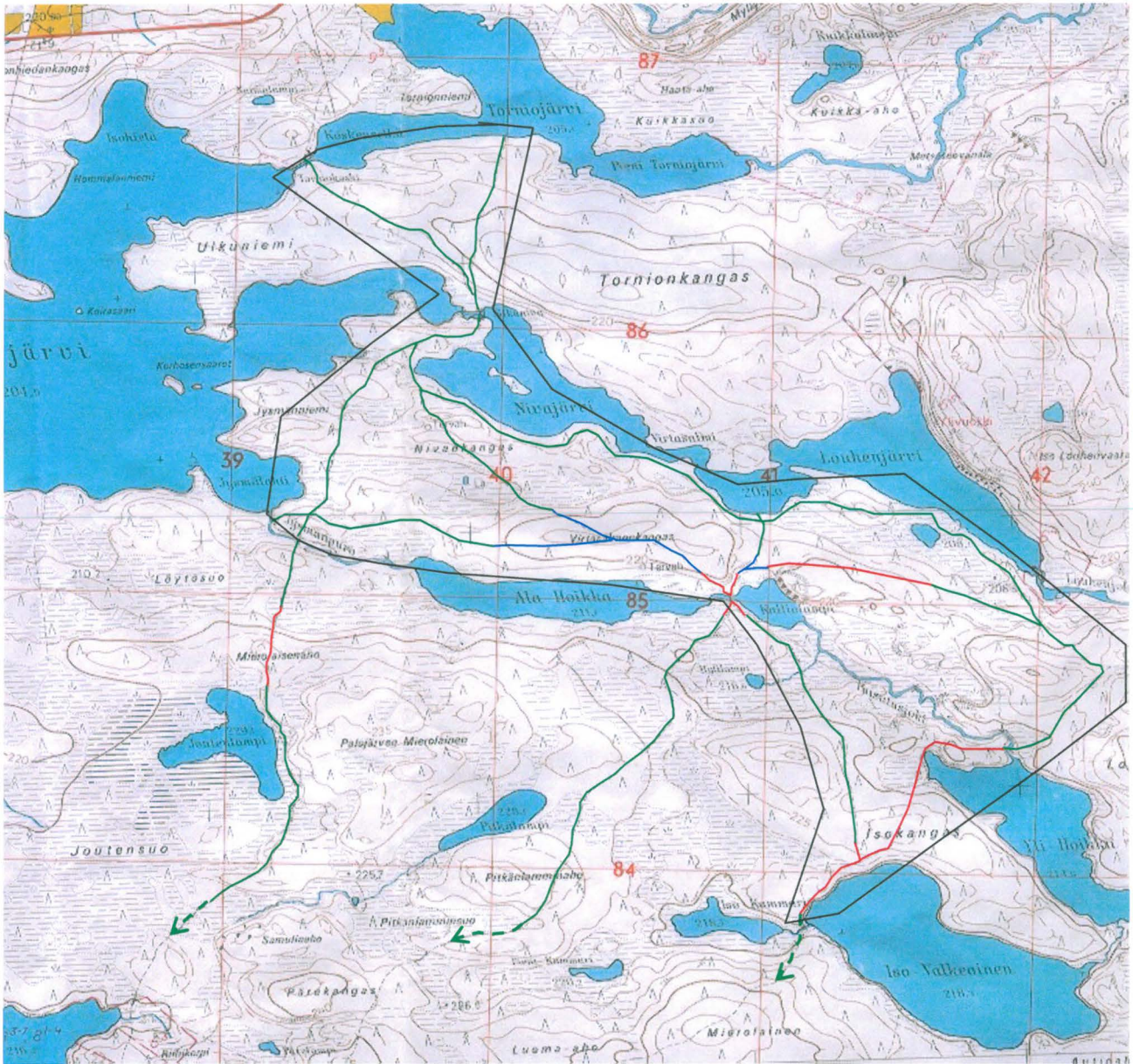
Karttatarkastelun, maastokäyntien ja palaverien pohjalta on todettava sivureittejä koskevat suojelukysymykset vaikeiksi ratkaista. Osa reiteistä on tallentunut historiallisiin dokumentteihin, osa ei. Osa reiteistä on käytön loppumisen vuoksi erittäin vaikea tai mahdoton jäljittää maastossa: tallattu polku-ura puuttuu ja merkkipuiden pilkat voivat olla hyvin umpeenkasvaneita. Osa reiteistä on tuhoutunut metsänkäsittelyissä peruuttamattomasti. Lisäksi osia reiteistä jää koko ajan käytön ulkopuolelle, koska siltoja on purettu pois ja pitkospuut tai muut puurakenteet reiteillä ovat vähitellen lahonneet käyttökelvottomiksi.

2.3 Ehdotus suojeltavaksi kokonaisuudeksi

Sivureittien muodostamat verkostot ovat hyvin laajoja, eikä niiden suojeleminen kokonaisuudessaan muinaismuistolaila ole välttämättä perusteltua. Sivureiteistä on kuitenkin tarvittaessa mahdollista suojella lain perusteella osakokonaisuus, joka edustaa pääreittejä asutukseen yhdistäneitä sivureittejä. Suojeltu osa vaikuttaa perustellulta rakentaa jo suojellun Iso-Valkeaisen järven luoteispuolella kulkevan Isokankaan reittiosan yhteyteen Palojärven etelä- ja kaakkoispuolelle (ks. liitteen kartat 4 ja 5).

Isokankaan suojelu reittiosuus jatkuu koillisessa Murhisalon vanhojen metsien suojelualueelle. Tällä luonnonsuojelualueella reitit säilyvät sellaisina kuin ne ovat, jollei niihin kohdistu ennallistamistoimenpiteitä. Murhisalon alueen reiteistä ei 1930-luvun kartalla tai muillakaan tarkastelluilla kartoilla ole merkintöjä.

Tämä saattaa johtua siitä, että alue on enemmän eräaluetta kuin asutusalueita. Murhisalon lähistön reitit saattavat myös olla hyvin vanhoja merkkipuiden pilkkujen umpeenkasvun perusteella päätellen. Rajavartioston vanhat kartat antaisivat todennäköisesti hyvää lisätietoa alueesta ja sen reiteistä. Isokankaasta länteen ja luoteeseen on säilynyt vaihtelevasti erilaisia reittipätkiä Kalliolammen, Löytösuo ja Joutensuo seudulla. Löytösuo-Joutensuo reitit ovat ilmeisesti osa UKK-retkeilyreittiä.



Kartta 5. Ote peruskartasta 4423 12 vuodelta 1974. Karttaan merkitty mustalla viivalla alue, jolla olevaa reitistöä voi harkita suojeltavaksi sivureittejä edustavana kokonaisuutena. Punaisella merkityt osuudet ovat maastossa havaittuja reittejä ja vihreällä merkityt osuudet reittejä, joita ei ole maastossa tarkastettu mutta jotka muun tiedon perusteella (mm. Metsähallituksen lausuntopyyntö, Museoviraston dnro. 162/305/2008) ovat olemassa. Sinisellä merkityt ovat reittejä, jotka tiedetään varmasti maastotarkastuksen perusteella täysin tuhoutuneiksi tai muuttuneiksi esimerkiksi metsätiekäytön vuoksi.

Sivureittien muodostaman kokonaisuuden tarkempi määrittely ja mahdollisen suojelupäätöksen tekeminen edellyttää Museoviraston ja Kainuun maakuntamuseon yhteistyötä. Yleistä reittien suojelutarvetta koskevan arvioinnin lisäksi tarvitaan myös arviota siitä, missä laajuudessa ”Vuokin latvaan” liittyviä sivureittejä nähdään muinaismuistolain perusteella tärkeäksi säilyttää.

3. Metsänkäsittely Vuokin reitillä ja sivureiteillä

Metsänkäsittely ja muun maankäyttö Vuokin reitillä ja sen sivureiteillä vaikuttaa paljon siihen, miten reitit säilyvät maastossa. Muinaisjäännöksenä suojellulla Vuokin reitillä kaiken toiminnan tulee lähtökohtaisesti olla sellaista, että muinaisjäännöksen säilyminen on turvattu eikä jäännös vaurioidu pitkällä tähtäimelläkään. Metsänkäsittelyn suunnittelusta ja toteuttamisesta on lisätietoa liitteissä 3 ja 4.

Sivureiteillä metsänkäsittelyä on ohjattu varovaisemmaksi sellaisilla reittiosuuksilla, jotka on Museovirastossa arvioitu lausuntovaiheessa mahdollisiksi muinaisjäännöksiksi. Näiden kohteiden osalta Museovirasto on ohjeistanut toimimaan metsänkäsittelyssä siten, kuin kohde olisi todettu varmasti muinaisjäännökseksi. Tällaisia metsänkäsittelyjä on Vuokin pääreittiin liittyen mm. Kalliolammen ympäristössä.

Pääosa muista kuin muinaisjäännöksinä suojelluista vanhoista reiteistä säilyy, jos metsänkäsittelyissä noudatetaan Tapion (2006: 17) hyvän metsänhoidon suosituksia. Niissä suositellaan, että Metsätaloustoimien yhteydessä vältetään selvästi havaittavien polkujen hävittämistä.

4. Lähteet ja kirjallisuus

- Huurre, Matti & Keränen, Jorma. 1986. Kainuun historia I. Kainuun sanomain kirjapaino Oy. Kajaani.
- Lindeman, Berndt, Adolf 1846/1848. Suomen posti- ja tiekartta.
<https://jyx.jyu.fi/dspace/handle/123456789/23379>
- Maanmittaushallituksen kivipaino, kartta vuodelta 1930. Helsinki.
- MMH = Maanmittaushallituksen historiallinen kartta-arkisto
MMH karttalehti 4423 09. <http://digi.narc.fi/digi/view.ka?kuid=632070>
MMH karttalehti 44234 11. <http://digi.narc.fi/digi/view.ka?kuid=632071>
MMH karttalehti 4423 12. <http://digi.narc.fi/digi/view.ka?kuid=632072>
MMH karttalehti 4441 03. <http://digi.narc.fi/digi/view.ka?kuid=632085>
- Rytkölä, Heikki. 2006. Vianan tiellä. Historiallista taustaa Suomussalmen Vuokin reitille Venäjän Karjalaan. *Kainuun ympäristökeskuksen raportteja* 5/2006.
<http://www.ymparisto.fi/download.asp?contentid=63521&lan=fi>
- Rytkölä, Heikki. 2008. Lausunto lehtiartikkelissa ”Mistä kertoo merkkipetäjä?”. *Metsälehti* 16/2008.
- Tapio 2006. Hyvän metsänhoidon suositukset. Metsätalouden kehittämiskeskus Tapio.
<http://www.metsavastaa.net/files/metsavastaa/pdf/15FHyvan205Fmetsanhoidon5Fsuositukset2Epdf.pdf>
- Toivanen, Jouni. 2009. Vianan reittien jäljillä. Katsaus Vianan kauppareittien historiaan, merkitykseen Kainuun asutuksessa sekä kartografinen johdatus aiheeseen. Raportti myös Museoviraston arkistossa. <http://www.nba.fi/tiedostot/64826065.pdf>

Liite2: Valokuvat

Kuva 1. Vuokin reittiä Kevättijärven rannassa. Kuvattu idästä.



Kuva 2. Merkintää Taivallaminahon koillisosassa. Kuvattu kaakosta.



Kuva 3. Uusi merkintä puussa, missä on hyvin umpeenkasvanut vanha pilkkamerkintä.
Kuvattu lounaasta.



Kuva 4. Kapeaselän eteläpuolista särkän selkää. Kuvattu kaakosta.



Kuva 5. Hyvin säilynyttä Vuokin reittiosuutta Myllysärkillä. Kuvattu lännestä.



Kuva 6. Merkkipuu Porrasjoen varressa. Kuvattu etelälounaasta.



Kuva 7. Merkkipuun merkit lähellä tyveä, alempi merkintä 1685 näkyy hyvin vieläkin. Kuvattu etelästä.



Kuva 8. Kivipengerrys Porrasjoen pohjoispuolella matkalla Syntisenkankaalle. Kuvattu etelästä.



Kuva 9. Metsäkoneen ajoura Vuokin reitillä. Kuvattu etelästä.



Kuva 10. Metsäkoneen ajoura Vuokin reitillä. Kuvattu pohjoisesta.



Kuva 11. Metsää Kalliolammen ja avohakatun alueen välissä. Kuvattu etelästä.



Kuva 12. Uudistettua metsää Virtasalmenkankaan itäosassa. Kuvattu kaakosta.



Kuva 13. Kivikasa metsässä Alanteenkankaan luoteispuolella. Kuvattu lännestä.



Kuva 14. Yksittäinen merkipuu Iso-Valkeaisen eteläpuolella tien varressa. Kuvattu etelästä.



Kuva 15. Metsäkuvion 126.13 reunaa metsäkäsittelyn jälkeen. Kuvattu itäkaakosta.



Kuva 16. Metsäkuvio 130.11 metsänkäsittelyn jälkeen. Kuvattu lännestä.



Kuva 17. Metsäkuvion 130.8 reunaa metsänkäsittelyn jälkeen. Kuvattu lännestä.



Kuva 18. Äestys osittain reittialueella metsäkuvion 130.8 reunalla. Kuvattu lännestä.



Kuva 19. Metsäkuvio 130.9 käsittelyn jälkeen. Sinisin nauhoihin merkityt puut ja reittipohja kuvion oikeassa reunassa. Kuvattu lännestä.



Kuva 20. Mieroalaisenahon metsänkäsittelyalueen itäreuna. Kuvattu etelästä.



Kuva 21. Mierolaisenhon metsänkäsittelyiltä toistaiseksi säilynyttä reittivartta Joutenlammesta pohjoiskoilliseen. Kuvattu pohjoisesta.



Kuva 22. Purasjoen aseman entisöityjä rakenteita Raatteen tiellä. Kuvattu lännestä.

Liite 3: Muinaisjäännöksen määrittely ja metsänkäsittely: historiallisen ajan maakulkureitit

SISÄLLYS

1. Tavoitteet
2. Menettelytapaohje
3. Kulkureitit muinaisjäännöksinä
 - 3.1 Muinaismuistolaki
 - 3.2 Maakulkureittien määrittely
4. Muinaisjäännökset ja metsänkäsittely
 - 4.1 Yleistä metsänkäsittelystä muinaisjäännösalueilla
 - 4.2 Metsänkäsittely ja maakulkureitit
 - 4.2.1 Muinaismuistolain perusteella edellytetyt toimenpiteet
 - 4.2.2 Suositeltavat toimenpiteet
5. Kompensaatio- ja tukimuodot
6. Muinaisjäännöksen vaurioituminen ja tuhoutuminen

1. TAVOITTEET

Metsänkäsittelyohjeen tavoitteena on antaa tietoa *historiallisten maakulkureittien* säilyttämisestä metsänkäsittelystä sekä auttaa sovittamaan yhteen muinaisjäännöksen säilyttämisen ja metsän käsittelyn tarpeita. Ohjeessa käsitellään *vähimmäistoimenpiteitä*, joita muinaismuistolain (295/1963) mukaan maakulkureitin säilyttäminen edellyttää. Lisäksi käsitellään *suosituksia*, joiden avulla maakulkureitin säilymistä voidaan parantaa vähäisin tai kohtuullisin kustannusmenetyksin.

Lähtökohtana on sellaisten kulkureittien säilyttäminen, mitkä ovat määriteltävissä muinaismuistolain tarkoittamiksi muinaisjäännöksiksi. Reittien tulee olla maastossa luotettavasti paikannettavissa karttatiedon pohjalta tai näkyvän kulku-uran, näkyvien reittimerkkien ja/tai luotettavan muistitiedon perusteella. Muinaisjäännöksen laajuuden ja luonteen määrittelystä vastaa viimekädessä Museovirasto.

Ohje antaa tietoa nimenomaan kulkureittimuinaisjäännöksistä ja niihin liittyvästä metsänkäsittelystä, vaikka jonkin verran käsitellään myös metsänkäsittelyä muinaisjäännöksillä yleensä. Ohje perustuu vuonna 2007 Päivi Maarasen tekemään käsikirjoitukseen, jota on tarkennettu vuonna 2008 Museovirastolta, Kainuun museolta ja Metsähallituksen luontopalveluilta sekä Metsätaloudelta pyydetyillä kommentaareilla. Käsikirjoitus muodosti myös perustan Museoviraston, Metsähallituksen, MTK ry:n ja Metsätalouden kehittämiskeskus Tapion yhteistyössä tekemälle kulkureittimuinaisjäännösten käsittelyohjeelle (ks. liite 4).

2. MENETTELYTAPAOHJE

- 1) Otetaan huomioon, että kiinteät muinaisjäännökset ovat *muinaismuistolain(295/1963) mukaan rauhoit-tuja*. Ilman muinaismuistolain nojalla annettua lupaa on kiinteän muinaisjäännökseen kaivaminen, peittäminen, muuttaminen, vahingoittaminen, poistaminen ja muu siihen kajoaminen kielletty.
- 2) Hankitaan tieto käsiteltävän metsän muinaisjäännöskohteiden luonteesta ja sijainnista. Ajantasaisin *tieto muinaisjäännöksistä on saatavissa Museovirastosta*.
- 3) Laaditaan *metsänkäsittelysuunnitelma, missä huomioidaan muinaisjäännökseen säilymisen edellyttämät toimenpiteet maastossa*. Metsänhoidon suunnittelussa ja toteuttamisessa on hyödynnettävissä useita esi-merkiksi Museoviraston ja Metsätalouden kehittämiskeskus Tapion yhteistyössä tuottamia tietoaineistoja. Lisäksi Museovirastosta saa lisäohjeita ja neuvontaa.
- 4) Otetaan huomioon *vähimmäistoimenpiteet*: säilytetään itse muinaisjäännös, sen suoja-alue ja tarpeen mukaan riittävä muu alue jäänökseen säilymiseksi. Metsän uudistaminen tapahtuu säilytettävällä alueella ilman minkäänlaista maanmuokkausta tai kulotusta. Muinaisjäännösalueelle tai sen välittömään läheisyyteen ei kasata oksa- tai latvusmassaa tai varastoida puuta. Muinaisjäännösalueella ei nosteta kantoja. Kullottamisesta on neuvoteltava erikseen Museoviraston kanssa.
- 5) Otetaan huomioon *suositeltavat toimenpiteet* mahdollisuuksien mukaan: huomioidaan metsäkultuurin säilyttäminen ja metsän käyttömahdollisuuksien turvaaminen sekä maisema. Vältetään suorakulmaisia kuviorajauksia ja voimakkaita metsänkäsittelyjä. Maisema pidetään ”luonnollisena”, puuston ikä sekä koko vaihtelevana ja ympäristö kulkukelpoisena ja ainakin näennäisesti luonnontilaisena.
- 6) Kuullaan maanomistajan mielipiteitä ja toivomuksia metsänkäsittelyn suhteen. Tarjotaan mahdollisuuksien mukaan *vapaaehtoisien suojelun ja ympäristötuen hyödyntämistä* Metsäkeskuksen kanssa yhteistyössä.
- 7) Toimitetaan *metsänkäsittelysuunnitelma Museovirastoon tai sen osoittaman tahon tarkistettavaksi* hyvissä ajoin ennen metsänkäsittelyn toteuttamista. Museoviraston ottaa lausunnoissaan kantaa suunnitelmaan ja sen mahdollisiin muutostarpeisiin.
- 8) Varmistetaan jokaisen toimijan tieto muinaisjäännökseen olemassaolosta ja toteutetaan metsänkäsittelysiten, *että jokaisessa vaiheessa (hakkuu, korjuu ja uudistaminen) muinaisjäännökseen säilyminen huomioidaan maastossa*.
- 9) Jos metsänkäsittelyn yhteydessä metsässä ilmenee *ennestään tuntematon muinaisjäännös tai sellaiseksi epäilty*, otetaan *yhteyttä Museovirastoon* tai maakuntamuseoon.
- 10) Vahinkotapauksessa eli *muinaisjäännökseen vaurioituessa tai tuhoutuessa metsänkäsittelyn yhteydessä otetaan yhteys Museovirastoon* sekä Metsäkeskukseen.

3. KULKUREITIT MUINAISJÄÄNNÖKSINÄ

3.1. Muinaismuistolaki

Kiinteät muinaisjäännökset ovat muinaismuistolain (295/1963) mukaan rauhoittuja muistoina Suomen aikaisemmasta asutuksesta ja historiasta. Ilman lain nojalla annettua lupaa on kiinteän muinaisjäännöksen kaivaminen, peittäminen, muuttaminen, vahingoittaminen, poistaminen ja muu siihen kajoaminen kielletty. (1§.) Kiinteitä muinaisjäännöksiä ovat myös muinaisten huomattavien kulkuteiden, tienviittojen ja siltojen sekä vartiotuli- ja muiden sellaisten laitteiden jäännökset (2§, kohta 8).

Kiinteään muinaisjäännökseen kuuluu sellainen maa-alue, joka on tarpeen jäännöksen säilymiseksi sekä jäännöksen laadun ja merkityksen kannalta välttämättömän tilan varaamiseksi sen ympärille (4§). Jos muinaisjäännöksen rajoja ei ole erikseen vahvistettu laissa esitetyn mukaisella tavalla, katsotaan rajojen kulkevan siten, että suoja-alueen leveydeksi tulee kaksi metriä luettuna jäännöksen näkyvissä olevista ulkoreunoista (5§).

Muinaisjäännösten rauhoitusta valvoo lain mukaan Museovirasto, jonka tehtävänä on muinaismuistolain mukaisten tutkimuksen, suojelun, hoidon ja käytön ohjauksen keinoin säilyttää muinaisjäännökset sekä niistä saatava tieto.

3.2 Maakulkureittien määrittely

Esihistorialliset ja historialliset eli nk. muinaiset kulkureitit ovat monimuotoinen muinaisjäännösryhmä, johon kuuluu maareittejä, vesireittejä sekä näiden yhdistelmiä. Reittien käyttö on vaihdellut vuodenaikojen mukaan siten, että kulkureittien kesä- ja talvilinjaukset voivat olla eriäviä. Reitit ovat voineet käytön vähennyttä ja loputtua kadota ajan myötä näkyvistä, jolloin niiden paikantaminen on vaikeampaa

Esimerkki: Vienan reitti, Suomussalmi

Vienan reitti on historiallinen ja mahdollisesti esihistoriallinen kulkureitti, johon liittyy sekä vesi- että maareittiosuuksia. Sen tiedetään olleen jo 1600-luvulla olleen yksi harvoista teiksi merkityistä kulkureiteistä Pohjois-Suomessa. Viimeisessä käyttövaiheessa Vienan reitti on ollut jalan ja kärryin kuljettava kulkureitti. 1940-luvulta on tietoa siitä, että reittiä käytettiin jatkosodan aikana tykkien kuljettamiseen. Paikalliseen kulkuun Vienan reittiä käytettiin 1950-luvulle saakka ennen nykyisten teiden valmistumista. 2000-luvulla reitti on paikoin selkeästi havaittavissa, paikoin on tiedossa useita rinnakkaisia reittivaihtoehtoja ja paikoin reitti on tuhoutunut metsämaan muokkauksessa tai kadonnut näkyvistä käytön puutteen takia. Tallatun kulku-uran, traktoriurien ja metsäteiden lisäksi reitillä on kiinteinä rakenteina pitkospuita, puurakenteisia kärrysiltoja, lastauslaitureita sekä kivin tuettuja tiereunuksia ja pilkoin merkittyjä puita. Reitti on inventoitu yhteistyössä paikallisten toimijoiden kanssa ja sen paikkatietoja on talletettu vuosina 2004 ja 2006–2007.

Historiallinen maakulkureitti rakentuu usein yhdistelmästä erityyppisiä kulkureittejä: se voi olla osittain kinttupolku, kärrytie tai nykyisen tieverkoston osa. Käytöltään reitti voi olla syntynyt satunnaiseen tai jatkuvaan käyttöön. Se voi olla myös alun perin tietoisesti rakennettu reitti, vain vaatimattomin rakentein varustettu tai ilman rakenteita oleva maastoon kulkemisen myötä muokkaantunut reitti. Reitti voi olla nykyään vielä käytössä tai käytön ulkopuolella. Kaikki edellä mainitut tekijät vaikuttavat siihen, onko historiallinen maakulkureitti maastossa näkyvissä ja hahmotettavissa vai jo näkyvistä kadonnut.

Maakulkureitin määrittelyssä otetaan huomion seuraavia tekijöitä:

- maisemaan muokattu tai rakennettu vai maisemaan muokkaantunut reitti
- varustettu vai varustamaton reitti (varustuksina esim. kivirakenteet, puurakenteet, maarakenteet yms.)
- käytössä oleva vai käytöstä jäänyt reitti
- maisemassa näkyvä vai näkyvistä kadonnut reitti
- dokumentoitu, karttoihin tai maastoon merkitty tai muuten tunnettu reitti vai ei-dokumentoitu, ei maastoon merkitty tai muuten ei-tarkasti tunnettu reitti
- muistoissa säilynyt vai pääosin unohtunut reitti.

Maakulkureitti muodostuu:

- 1) maassa olevasta kulku-urasta mahdollisine rakenteineen
- 2) maastossa reittiä osoittavista merkeistä
- 3) reitin ympärillä käytävämäisen tunnun luovasta kasvillisuudesta.

Maakulkureitti on helpommin havaittavissa silloin, kun kulku-ura on näkyvissä, reittiä osoittavat merkinnät kuten esimerkiksi pilkkapuut ovat edes osittain tallella, ympäröivässä kasvillisuudessa on nähtävissä käytävämäisyys ja reitin käyttöä helpottavia rakenteita kuten siltoja, pitkospuita tai pengerryksiä on vielä tallella.

Esimerkki: Vienan reitti, Suomussalmi

Vienan reitti on säilynyt 2000-luvulle vaihtelevassa kunnossa. Osa reitistä on ollut hyvin nähtävissä, mutta joiltakin osilta reitti on tuhoutunut kokonaan metsänuudistamiseen liittyvien muokkauksien vuoksi. Osa reitistä ei ole ollut enää havaittavissa maastossa mutta paikannettavissa kuitenkin muistitiedon pohjalta. Lisäksi reitin reunalla kulkua osoittavia merkkipuita on vielä jonkin verran säilynyt. 1900-luvun tietojen perusteella reitti on ollut viime vaiheessa kärryin kuljettava reitti, jota pitkin on kuljetettu jatkosodan aikana tykkejä; kulkureitin leveys on ollut tällöin todennäköisesti vähintään 2-3 metriä. Ottaen huomioon 1900-luvulta säilyneet tiedot reitin käytöstä, on reitti alustavasti määriteltävissä itse muinaisjäännöksenä noin 2-3 metriä leveäksi kulkuväyläksi, joka molemminpuolisen vähimmäissuojavyöhykkeen kanssa muodostaa noin 6-7 metriä leveän nauhamaisen alueen, säilyneiden merkkipuiden alueilla vyöhyke levenee yhteensä vähintään 8-11 metrin kokonaisuudeksi riippuen merkkipuiden määrästä ja sijainnista. Lisäksi mm. vanhan metsän alueella on säilynyt käytävämäisyyden tuntua metsäkasvillisuudessa, minkä säilyttämiseksi edelleen on perusteltua jättää laajempi 20–30 metriä leveä kaistale suoja-alueeksi reitin molemmin puolin kevenneelle metsänkäsittelylle tai metsänkäsittelyn ulkopuolelle kokonaan (vrt. MV:n lausunto 253/304/2004).

Kun kulkureitistä ei ole jäljellä näkyviä rakenteita, sen havainnointi on vaikeampaa maastossa. Tällaisilla reiteillä ja reitinosilla on paikantamisessa hyödynnettävä mahdollista olemassa olevaa historiallista lähdeaineistoa, dokumenttitietoa, karttamerkintöjä ja muistitietoja. Kulkureitin olemassaoloa ja luonnetta on mahdollisuus selvittää myös arkeologisin kaivauksin, missä oletetun tai tunnetun kulkureitin kohdalla tehdään poikittainen koeoja ja tien poikkileikkaus paljastetaan. Kulkureitin alueella maannos on yleensä häiriintynyt, ts. maakerrokset ovat sekoittuneet ja maannostuminen poikkeaa kulkureitin ulkopuolisiin verrattuna. Maaperä on voinut myös tamppaantua eli tiivistyä kovaksi.

Historiallisen maareitin muinaisjäännökseksi määrittelystä vastaa viime kädessä Museovirasto. Määrittelyn yhteydessä arvioidaan esimerkiksi kulkureitin merkittävyteen vaikuttavia tekijöitä kuten historiallisia reittiin liittyviä tietoja, reitin säilyneisyyttä maastossa sekä reitin käyttötapaa määrittelyhetkellä. Kulkureitti voidaan todeta esimerkiksi kokonaisuudessaan hyvin säilyneeksi, muinaismuistona säilytettäväksi jäännökseksi, tai sen voidaan todeta säilyneen vain osittain, jolloin säilyttämisen edellytys ei välttämättä kata koko reittiä.

4. MUINAISJÄÄNNÖKSET JA METSÄNKÄSITTELY

Metsänhoidon suunnittelussa ja toteuttamisessa on hyödynnettävissä esimerkiksi useita Museoviraston ja Metsätalouden kehittämiskeskus Tapion yhteistyössä tuottamia tietoaineistoja. Näitä ovat mm. *Kiinteät muinaisjäännökset ja metsäsuunnittelu*, 1994; *Kiinteät muinaisjäännökset metsienkäsittelyssä* -esite, 2003; *Kiinteät muinaisjäännökset*, 2003 (<http://www.metsavastaa.net/index.cfm?docID=7967>); *Kiinteiden muinaisjäännösten inventointi, tietojen saatavuus ja käyttö metsätaloudessa* -raportti, 2006 ja *Muinaisjäännösrekisterin käyttö metsien käsittelyssä*, 2007 (http://www.tapio.fi/files/tapio/PDF-tiedostot/muinaisjaanosrekisteri_kayttoohje_2007.pdf). Metsämaiseman hoidosta saa tietoa mm. Metsäverkon aineistosta *Maisemanhoito* (<http://virtuoosi.pkky.fi/metsaverkko/Maisemanhoito/maisemanhoito.htm>). Lisäksi käytävissä ovat *Hiidenkiuas ja tulikukka, opas arkeologisen kulttuuriperinnön hoitoon*, 1999 (Museovirasto) ja *Kiinteiden muinaisjäännösten hoito-opas*, 2006 (<http://julkaisut.metsa.fi/julkaisut/pdf/luo/b64.pdf>) (Metsähallitus).

4.1 Yleistä metsänkäsittelystä muinaisjäännösalueilla

Metsänhoidon luonne muinaisjäännösalueella riippuu metsänhoidon tavoitteista. Kun tavoitteena on muinaisjäännöksen säilymisen parantaminen, poistetaan muinaisjäännöksen rakenteita hajottava ja säilymistä huonontava kasvillisuus. Jos tavoitteena on muinaisjäännösalueen käyttö esimerkiksi virkistys- tai matkailukohteena, metsänkäsittelyn avulla kohteen näkymistä ympäristössä parannetaan ja metsämaisema säilytetään. Metsää taloudellisesti hoidettaessa tavoitteena on metsän tuottokyvyn turvaaminen ja rahallisen tuoton saaminen metsästä.

Muinaisjäännösten hoidossa tavoitteena on usein mänty- ja/tai lehtipuuta suosiva sekametsärakenne, riipuen kuitenkin metsätyypistä ja maantieteelliselle alueelle luonteenomaisista metsistä. Kuusta maaperää happamoittavana ja maanpintakasvillisuutta varjostavana poistetaan. Metsää käsitellään kokonaisuutena, minne varataan mahdollisuuksien mukaan hoidettujen alueiden ohella koskemattomia alueita luonnon monimuotoisuuden turvaamiseksi. Näkyvien rakenteiden päällä sekä lähellä kasvavat puut ja pensaat pois-

tetaan usein, sillä puiden juuristo voi hajottaa muinaisjäännöksen rakenteita. Avohakkuun tyyppisiä uudistamishakkuuta muinaisjäännösalueilla ei maisemallisistakaan syistä yleensä suoriteta.

Metsän taloudellisessa hyödyntämisessä muinaisjäännös ei sinänsä estä metsän hoitoa, mutta muinaisjäännösalueen koko ja luonne vaikuttavat metsänhoidon toteuttamiseen. Harvennus- sekä uudistamishakkuun suunnittelussa ja toteuttamisessa on huomioitava muinaisjäännöksen säilyminen. Esimerkiksi koneiden ajoreitit suunnitellaan siten, että muinaisjäännöksen näkyvät rakenteet kierretään. Puusto poistetaan muinaisjäännöksen näkyvistä rakenteista ja niiden läheisyydestä. Harvennushakkuun yhteydessä voidaan mahdollisuuksien mukaan tavoitella maisemahakkuiden näkökulmaa, missä metsätaloudelliset ja maisemalliset tavoitteet yhdistetään. Uudistamishakkuissakin voidaan mahdollisuuksien mukaan pyrkiä avohakkuutyyppisen toimenpiteen sijaan pienaukkohakkuuseen tai tiheähkөөön siemenpuuhakkuuseen, mahdollisesti jopa poimintahakkuuseen.

Hakkuu on suositeltavaa toteuttaa maan ollessa roudassa ja mielellään lumen peittämä. Muinaisjäännös merkitään työn ajaksi maastoon tarvittaessa. Työ tehdään tilanteen mukaan miestyönä, kevyin metsäkonein tai konein, joiden pintapaine leviää laajalle alueelle maanpinnan sekä muinaisjäännöksen rakenteiden vaurioitumisen välttämiseksi. Muinaisjäännöksen ylitykset tehdään tarpeen vaatiessa rampitusten tai muiden suojaratkaisujen avulla.

Oksa- ja latvusmassaa ei tule läjittää tai jättää muinaisjäännöksen näkyvien rakenteiden päälle. Massaa on kuitenkin suositeltava sijoittaa koneiden kulku-urille maanpintaa suojaamaan. Metsänkäsittelyn jälkeen massa on suositeltava kerätä muinaisjäännösalueen ulkopuolelle. Vaihtoehtoisesti massa jätetään ohueksi, nopeammin maatuvaiksi kerrokseksi tasaisesti muinaisjäännösalueelle.

Puutavaran kuljetuksissa käytetään kevyitä metsäkoneita, tarvittaessa hevoskuljetustakin. Puut ajetaan hyvin merkityjä ajouria pitkin maan ollessa roudassa ja mielellään lumen peittämänä. Puunajoa rakenteiden yli vältetään. Puun ja massan ajo suunnitellaan siten, että raskaat ajoneuvot eivät riko maanpintaa. Puunrunkoja ei pinota muinaisjäännösalueelle.

Metsänuudistamisessa paras vaihtoehto on luontainen uudistaminen. Myös pienijuuristen ja –paakkuisten taimien istuttaminen voi olla sovelias vaihtoehto. Maaperää rikkovia menetelmiä kuten äestystä tai laikutusta ei muinaisjäännösalueella käytetä, sillä ne voivat tuhota muinaisjäännöstä. Tämä johtuu siitä, että merkittävä osa muinaisjäännöstä sijaitsee usein näkymättömissä maanpinnan alla mutta lähellä maanpintaa. Metsänuudistaminen kulottamallakin on muinaismuistoalueella harvoin sopiva vaihtoehto. Kantojen nosto muinaisjäännösalueelta on kiellettyä, ja sen välittömässä läheisyydessä on suositeltava neuvotella nostosta ensin Museoviraston kanssa.

4.2 Metsänkäsittely ja maakulkureitit

Historiallisen maakulkureitin yhteydessä metsänkäytön suunnittelussa ja toteuttamisessa lähdetään muinaismuistolaista juontuvasta perustavoitteesta: *muinaisjäännöksen on säilyttävä metsänkäsittelystä huolimatta*. Metsänkäytön suunnittelija huomioi suunnittelualueen kulttuuriperintökohteet ja siten mm. muinaisjäännökset ja niiden luonteen, laajuuden ja sijoittumisen sekä sen, miten jäännökset on otettava huomioon metsänkäsittelyssä.

Historialliset maakulkureitit ovat metsäsuunnittelun kannalta haastava muinaisjäännytystyyppi, sillä reitti koostuu usein maahan tallatusta kulku-urasta, uraa mahdollisesti merkitsevistä merkkipuista tai muista merkeistä ja käytävämäisen tunteen luovasta ympäröivästä metsästä. Metsätöissä tulee siten toisaalta mahdollisuuksien mukaan säilyttää kulkureitin tuntu metsäkasvillisuudessa, ja toisaalta varoa maassa olevan kulku-uran sekä sen ympäristössä olevan maanpinnan vaurioittamista. Käytävämäisen tunnun säilyttämisen tärkeys metsäkasvillisuudessa liittyy erityisesti reittijäännyksiin, joiden käyttö on vähäistä ja joita ei ole merkitty maastoon pysyvämmiin esim. merkkipuiden avulla. Erittäin tärkeää on kulkureittiin liittyvien merkkipuiden ja muiden kulkureittiä osoittavien merkkien säilyttäminen

Muinaismuistolain mukaan muinaisjäännyksinä suojeltavien kulkureittien lisäksi metsissä on runsaasti erikäisiä ja eri käytössä olleita reittejä. Näiden huomioon ottaminen on suositeltavaa metsien kulttuuriperinnön säilyttämisen ja monikäytön turvaaminen Metsätalouden kehittämiskeskus Tapion suositusten mukaan mm. varomalla reittien yli ajamista metsätöissä ja jättämättä käsittelemättä kulku-ura ja sen lähivyöhyke.

4.2.1 Muinaismuistolain perusteella edellytettävät toimenpiteet

Metsänhoidon suunnittelua ja toteuttamista arvioitaessa otetaan huomioon seuraavat muinaismuistolain lähtökohdat:

- *muinaisjäännyksen kaivaminen, peittäminen, muuttaminen, vahingoittaminen, poistaminen ja muu siihen kajoaminen on kielletty ilman erikseen siihen annettua lupaa (1§)*
- *muinaisjäännykseen kuuluu sellainen maa-alue, joka on tarpeen jäännyksen säilymiseksi sekä jäännyksen laadun ja merkityksen kannalta välttämättömän tilan varaamiseksi sen ympärille (4§).*

Vähimmäistoimenpiteenä metsänkäsittelyssä säilytetään itse muinaisjäännyks, sen suoja-alue ja tarpeen mukaan riittävä muu alue jäännyksen säilymiseksi. Lain mukaan suoja-alue on vähintään 2 m näkyvistä muinaisjäännyksen osista, jollei muinaismuistolain perusteella muuta suoja-aluetta ole määrätty. Metsän uudistaminen tapahtuu suojeltavalla alueella ilman minkäänlaista maanmuokkausta, luontaisen uudistamisen keinoin. Istuttaminen pienipaakkuisilla tai –juurisilla taimilla on myös mahdollista. Suojeltavalle alueelle ei kasata hakkuutähteitä tai varastoida puustoa. Suojeltavalta alueelta ei saa nostaa kantoja. Metsänkäsittely on toteutettava siten, että muinaisjäännyks säilyy myös pidemmällä aikavälillä (mm. myrskytuhojen ennakointi).

Käsittelyehdotuksia:

1) *Metsän osittainen käsittely:* metsää käsitellään muinaisjäännyksalueella esimerkiksi harventamalla valtapuustoa, poistamalla valtapuustoa paikoin ja jättämällä tiheähkosti käsittelemättömiä alueita, jättämällä puu- ja pensasryhmiä, jättämällä siemenpuustoa normaalia tiheämpään tuulenskaatoriskin vähentämiseksi ym. Metsätyössä liikutaan muinaisjäännyksalueella mutta vältetään kulkemista muinaisjäännyksen yli. Reitin ylityksessä käytetään oksa- ja latvusmassaa maaperää suojaamassa. Massa kerätään pois työn jälkeen. Metsän osittainen käsittely on perusteltua tilanteissa, missä kulkureittiin liittyviä yksittäisiä merkkipuita on säilynyt tai kulkureitin havaittavuuden parantamiseksi on perusteltua säilyttää metsää.

2) *Metsän uudistaminen avohakkuulla:* metsän uudistaminen avohakkuulla poistamalla metsä kulkureitin ympäriltä kauttaaltaan on osoittautunut huonoksi vaihtoehdoksi kulkureittien säilyttämiseksi maastossa havaittavina. Avohakkuuta voidaan kuitenkin käyttää uudistusmenetelmänä, kun käsiteltävä metsäkuviora-

ja sijoitetaan muinaisjäännösalueen rajalle ja metsänkäyttö jaksotetaan metsäkuvioiden osalta siten, että uuden kuvion avohakkuuta ei toteuteta ennen entisen aukon selkeää taimettumista ja taimikon varttumista. Metsäkuvio rajataan siten, että sen raja kulkee säilytettävän kulkureitin kanssa samansuuntaisena. Metsää käsitellään vain kulkureitin yhdeltä puolelta toisen puolen metsän jäädessä käsittelemättä. Lisäksi käsiteltävät kuviot pidetään pienialaisina. Metsätyössä vältetään kulkemista muinaisjäännöksen yli. Yityksessä käytetään oksa- ja latvusmassaa maaperää suojaamassa. Massa kerätään pois työn jälkeen.

3) *Metsän käsittelemättä jättäminen*: metsää ei käsitellä millään tavalla muinaisjäännösalueella ja sen säilyttämiseksi tarvittavalla alueella. Metsätyössä ei myöskään liikuta käsittelemättä jätettävällä alueella. Metsän käsittelemättä jättäminen on perusteltua mm. tilanteissa, missä kulkureittiin liittyy vanha metsä tai runsaasti vanhoja merkkipuita, tai kulkureitti on erittäin hyvin säilynyt kokonaisuus myös maisemallisesta näkökulmasta. Metsää ei tule jättää täysin käsittelemättä sellaisessa tapauksessa, missä on vaara tuulenskaadoista hakkuun jälkeen. Tällainen on mahdollista esim. reitin ympäristöineen jäädessä avohakkuun keskelle nauhamaisena käsittelemättömänä linjana.

4.2.2 Metsän kulttuurinen merkitys

Muinaisjäännökseen liittyvä metsä voidaan puutaloudellisen metsänhyödyntämisen näkökulman rinnalla katsoa myös kulttuurisen merkityksen omaavaksi ja sitä kautta hyödynnettäväksi. Metsänkäsittelyssä lähtökohdaksi otetaan tällöin kulttuurin säilyttäminen ja metsän erilaisten käyttömahdollisuuksien turvaaminen. Käyttömahdollisuuksien turvaamisessa voidaan huomioida paitsi metsän virkistyskäyttö myös mahdollinen muinaisjäännöksen käyttö. Erityisesti yksityismetsänomistajille oma metsä voi sisältää sukuun ja perheeseen liittyviä arvokkaita muistoja, jotka usein kytkeytyvät metsissä oleviin muinaisjäännöksiin ja metsämaisemaan. Myös paikalliselle yhteisölle metsään liittyvät kulttuurimerkitykset voivat olla erittäin tärkeitä. Kulttuurista näkökulmaa painotettaessa päädytään yleensä erilaiseen metsänkäsittelyyn kuin pelkästään metsätaloudellisessa hyödyntämisessä.

Kulttuurista merkitystä korostettaessa tavoitteena voi olla esimerkiksi virkistyskäytön mahdollistava, muinaisjäännöksen hyödyntämisen turvaava ja maiseman säilyttävä hakkuu, missä monimuotoinen metsäkokonaisuus muinaisjäännösrakenteineen, vaihtelevine puustoineen, maisemapuineen ja näkymineen ovat merkittäviä osatekijöitä. Tällöin vältetään liian suorakulmaisia kuviorajauksia ja voimakkaita metsänkäsittelyjä. Maisema pyritään pitämään ”luonnollisena”, puuston ikä sekä koko vaihtelevana ja ympäristö ainakin näennäisesti luonnontilaisena sekä kulkukelpoisena. Vanhan metsän alueet pyritään mahdollisuuksien mukaan säilyttämään ja korostetaan niiden luonto- sekä kulttuuriarvoja. Maanmuokkausta vältetään ja luontaista uudistamista suositaan.

Käsittelyehdotuksia:

1) *Kulttuuri- ja maisema-arvot säilyttävä talousmetsänkäsittely*: harvennus- ja uudistushakkuut tehdään siten, että metsä säilyttää kulttuuri- ja monikäyttöarvonsa. Vältetään laajoja avohakkuuta ja rajataan uudistusalat kapeiksi sekä epäsäännöllisen muotoisiksi. Lisäksi jätetään rajauksiltaan polveilevia ja leveydeltään vaihtelevia suojavyöhykkeitä uudistusalojen väliin. Tarvittaessa rajauksia voidaan tehdä maaston mukaisesti. Kaavamaisia kulissimetsiä vältetään ja uudistusaloja tehdään vaihteittain. Jättöpuuryhmin, maisemapuun ja pensasryhmin sekä tiheällä siemenpuuasennolla elävöitetään avohakkuualueita; siemen- ja jättöpuut sijoitetaan aukealle vaihtelevasti.

2) *Muinaisjäännöksen hoitaminen*: muinaisjäännöksen metsänkäsittely tehdään siten, että muinaisjäännös on ympäristössä selkeästi havaittavissa. Muinaisjäännösalueelta poistetaan tarpeen mukaan vesakkoa ja nuorta puustoa siten, että alue ei kasva umpeen. Merkkipuiden ja muiden reittimerkkien ympäristöstä raivataan vesakkoa ja nuorta puustoa tarpeen mukaan pois. Reittiuran alue maastosiivotaan oksista, risuista ja muista roskista. Uudistusalueella reittiuralle istutettu taimikko poistetaan. Muokattu maaperä tasoitetaan reittipohjalla. Nuorena metsässä voidaan reittiuran reunuspuustoa harventaa näkymien avaamiseksi.

5. KORVAUKSET JA TUKIMUODOT

Metsänomistaja voi saada joissakin tapauksissa korvausta suojellessaan vapaaehtoisesti metsässä olevaa arvokohdetta ja tehdessään metsänhoitotöitä arvokohteeseen liittyen siten, että metsätalouden tuotto on vähäisempi kuin puhtaasti metsätaloudellisista lähtökohdista tehtäessä. Metsäluonnonhoito voi olla esimerkiksi tärkeiden luonnonarvojen lisäämistä, maisemanhoitoa tai talousmetsien monikäytön edistämistä. Metsäluonnonhoidosta ajankohtaista tietoa antavat metsäkeskukset.

Metsänomistaja saa metsäluonnonhoitoon taloudellista tukea kestävän metsätalouden rahoituslain kautta. Tukimuoto on tarkoitettu mm. metsälakikohteiden säilyttämistapauksissa kompensatioksi metsänomistajalle, joten nk. *kestävän metsätalouden rahoituslain ympäristötuella* korvataan metsänomistajalle tulevia lisäkustannuksia tai menetyksiä. Tukimuoto on käytettävissä myös vanhan metsän sekä maisemakohteiden säilyttämiseen. Tukea voi saada yksityinen metsänomistaja tai muu kestävän metsätalouden rahoitukseen oikeutettu omistaja. Tukikohde jää metsänomistajan omistukseen. Metsätukikelpoisuuden arvioi metsäkeskuksen metsäammattilainen ja tukihakemuksen laadinnan lisäksi metsäkeskus auttaa myös tarvittaessa kohteen merkinnässä maastoon.

Muinaismuistolain mukaan maanomistajalla on tietyissä tapauksissa oikeus saada *korvausta* muinaisjäännöksen maanomistajalle tuottamasta taloudellisesta haitasta. Esimerkiksi tapauksissa, missä Museovirasto tekee maanomistajan maalla sellaisia muinaisjäännöksen säilymisen kannalta tarpeellisia hoidon toimenpiteitä, jotka aiheuttavat taloudellista haittaa, voi maanomistaja hakea korvausta muinaismuistolain perusteella. Lisätietoa näistä korvauksista saa Museovirastosta.

6. MUINAISJÄÄNNÖKSEN VAURIOITUMINEN TAI TUHOITUMINEN

Muinaisjäännöksen vaurioituessa tai tuhoutuessa metsänkäsittelyn yhteydessä otetaan yhteys Museovirastoon tai maakuntamuseoon. Harkinnan mukaan Museovirasto voi tehdä myös rikosilmoituksen muinaisjäännöksen vaurioittamisesta. Myös muut toimijat kuin Museovirasto voi olla rikosilmoituksen tekijänä. Rikosasia etenee poliisitutkinnan kautta asia mahdolliseen syyteharkintaan ja oikeusprosessiin.

Metsätalouden kehittämiskeskus Tapio kerää vuosittain tiedot metsätöissä vaurioituneista tai tuhoutuneista muinaisjäännöksistä. Tietoja toimittavat mm. metsäkeskukset, ympäristökeskukset ja Museovirasto. Tietoja käytetään mm. metsäsertifioinnin auditoinnissa, missä tavoitteena on tarkistaa metsiä hoidetun ja käytetyn ennalta sovittujen kriteerien mukaisesti.

Liite 4: Metsien hoito ja käyttö kulkutiemuinaisjäännöksillä



Kesäkuu 2009

1/2



Metsien hoito ja käyttö kulkutiemuinaisjäännöksillä

Johdanto

Muinaismuistolain (295/1963) mukaan muinaisten huomattavien kulkuteiden jäännökset ovat muinaisjäännöksinä rauhoitettuja.

Muinaisina huomattavina kulkuteina pidetään 1700- ja 1800-lukujen vaihdetta vanhempaa kulkutieverkostoa. Pohjois-Suomessa kaukoreitteinä toimineet tiet olivat lähinnä jalkaisin kuljettavia kulkuteitä.

Muinaisjäännöksenä suojeltu kulkutie muodostuu varsinaisesta kulkutiestä ja sen suoja-alueesta. Kulkutiehen kuuluvat kulku-ura, siihen liittyvät rakenteet ja reittiä osoittavat viilat kuten merkkipuut. Kulkutien leveys määritetään sen alkuperäisen rakenteen ja käyttötavan mukaan. Mikäli suoja-alueita ei ole toisin määritetty, se ulottuu vähintään kahden metrin etäisyydelle kulkutien näkyvistä osista.

Muinaisjäännösrekisteriin sisältyvät kulkutiet

Museoviraston ylläpitämässä muinaisjäännösrekisterissä on noin 90 metsäympäristössä sijaitsevaa kulkutiemuinaisjäännöstä (30.3.2009).

Metsien hoidossa ja käytössä tulee ottaa huomioon muinaisjäännösrekisteriin merkityt muinaiset kulkutiet. Metsien hoitotyöt ja hakkuut kulkutiellä ja sen suoja-alueella tulee tehdä siten, että

- maanpintaa ei rikota eikä rakenteita vaurioiteta,
- kulkutietä osoittavat vanhat merkkipuut ja muut merkinnät sekä rakenteet säilyvät, ja että
- kohteella ei pääsääntöisesti liikuta konein, maanpintaa ei muokata, kantoja ei poisteta, eikä jätetä latvus- tai oksamassaa.

Kulkutiet, jotka eivät sisälly muinaisjäännösrekisteriin

Kulkutien tunnusmerkkejä ovat kulku-ura, merkkipuut, sillat, pengerrykset, kiveykset, muut tierakenteet tai kulkemisjäljet.

Jos metsien hoitotöiden ja hakkuiden suunnittelun tai toteutuksen yhteydessä havaitaan mahdollinen muinaismuistolain suojaama kulkutie, otetaan yhteyttä Museovirastoon. Hoitotyö tai hakkuu keskeytetään sillä kohdin.

Museovirasto määrittelee, onko kyseessä muinaisen huomattavan kulkutien jäännös sekä mahdollisesti ohjeistaa metsänkäyttöä.

Lisätietoja http://www.metsavastaa.net/kiinteat_muinaisjaannokset

- Tunnista ja säilytä arkeologinen kulttuuriperintö -koulutus
- Käytä muinaisjäännösrekisteriä
- Kouluttaudu tunnistamaan
- Kiinteät muinaisjäännökset metsien käsittelyssä -esite



Kesäkuu 2009 2/2



Käytön vähentyessä polun pohja alkaa kasvittua, mutta poluntuntu säilyy pitkään. Vienan reitti Kevättijärven rannalla Suomussalmella. Kuva Museovirasto, Päivi Maaranen 2007.



Kulkutie säilyy hyvin suunnitellussa ja toteutetussa metsänkäsittelyssä. Kuva Metsätalouden kehittämiskeskus Tapio, Terhi Ajosenpää 2006.

Metsätalouden kehittämiskeskus Tapio,
Cultural heritage/SFE6



EUROOPAN LIITIN
EUROOPAN MAASEUDUN KEHITYKSEN JA
LUONNONVARAINKORJAUKSEN
OHJELMA
INVESTING IN YOUR FUTURE