

H a u t a r a u n i o

Kaarinan pitäjän Ravattulan kylän Mattilan talon maalla.

Ravattulan Mattilaan tekemäni virkamatkan yhteydessä kävin Mattilan talon isännän, Kalle Koskisen kanssa katso-
massa erästä "merkillistä kivikasaa" mainitun talon metsässä.

K.o. "kivikasa" on todennäköisesti hautaröykkiö. Läpi-
mitaltaan on raunio n. 8 à 9 m; kivet ovat enimmäkseen
päänkokoisia. Yksi isompi maakivi on raunion pohjoisosassa.

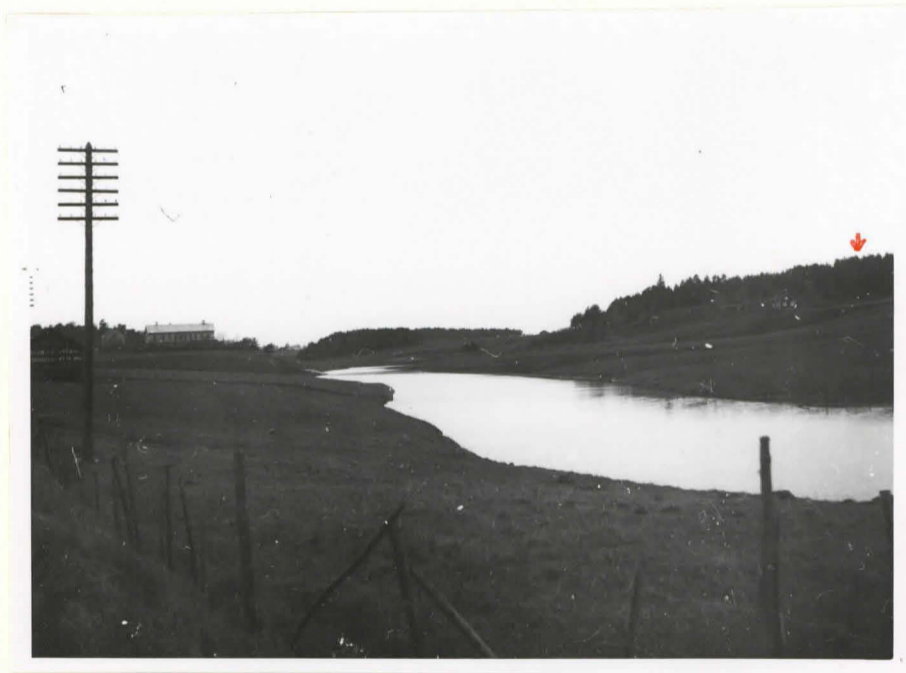
Hautaröykkiö sijaitsee mäenrinteellä Aurajoen pohjois-
puolella, pienen matalan kukkulan korkeimmalla kohdalla. K.o.
paikka on aivan vastapäätä Ristimäen kalmistoa, siitä n. 350
m. pohjoiseen. Joen ja hautaraunion välillä on Päkylämäen
torppa, jonka ohitse Ravattulan- Halä~~ään~~ kylätie kulkee.
Etäisyys torpasta hautaraunioon on n. 75 m. Metsä, jossa
hauta sijaitsee, on nimeltään Mattilan Kotimetsä.

Turussa marraskuun 11 p:nä 1940

A. L. P.



Ristimäen kalmistopaikka valok. pohjoisesta,
likeltä Ravattulan Mattilan rauniota



Vasemmalla Ristimäen kalmistopaikka, oikeal-
la, metsässä, hautaraunio(?) Ravattulan Mattilan
talon maalla.



x = hautaraunio (?) Ravattulan
Mattilan talon maalla



Hautaraunio (?) Ravattulan Mat-
tilan talon maalla

Valok. N.Cleve

1940