

# Mustarinnan tunturin, Posio kulttuuriperintöinventointi 2011



# KUVAILULEHTI

JULKAISIJA	Metsähallitus	JULKAISUAIKA	
TOIMEKSIANTAJA	Metsähallitus	HYVÄKSYMISPÄIVÄMÄÄRÄ	
LUOTTAMUKSELLISUUS	Julkinen	ASIANUMERO	5884/43/2011
SUOJELUALUETYYPI/ SUOJELUOHJELMA	SCI ja SPA		
ALUEEN NIMI	Mustarinnan tunturi		
NATURA 2000 -ALUEEN NIMI JA KOODI	I 130 1102		
ALUEYKSIKKÖ	Pohjanmaan luontopalvelut		
TEKIJÄ(T)	Inga Nieminen, Päivi Tervonen		
JULKAISUN NIMI	Mustarinnan tunturin, Posio, kulttuuriperintöinventointi 2011		
TIIVISTELMÄ	<p>Posion Mustarinnan tunturin alueella suoritettiin Pohjanmaan Luontopalveluiden toimesta kulttuuriperintöinventointia alueella tehtävää hoito- ja käyttösuunnitelmaa varten 31.8.–1.9.2011.</p> <p>Inventoinnissa huomioitiin jäljet ihmisen toiminnasta esihistorialliselta ajalta noin 1960-luvulle saakka. Inventoinnin tarkoituksena oli saada käsitys Mustarinnan tunturin alueella olevien kulttuuriperintökohteiden laadusta. Inventointia varten tutustuttiin alueen karttoihin, Metsähallituksen tietokantoihin ja haastateltiin Metsähallituksen henkilökuntaa. Ajankäytöllisistä syistä inventoinnissa oli mahdollista keskittyä vain kohteisiin, joista oli saatu etukäteen ilmoitus.</p> <p>Inventoinnissa dokumentoitiin 3 kohdetta. Edellisenä vuonna alueen kohteita inventoitiin talousmetsien osalta. Raportista jätettiin pois yksi 2011 dokumentoitu kohde, joka sijaitsi talousmetsässä. Raporttiin lisättiin 2010 KMO inventoinnissa löydetty Puntarinkerön kivilatomus.</p> <p>Mustarinnan tunturin alue näyttäytyy kulttuuriperinnössä nautinta-alueena, jossa on metsän käytöstä sekä niittykulttuurista kertovia kohteita. Mustarinnan tunturi on laaja alue ja sen kulttuuriperintöinventointi tulisi pidemmällä aikavälillä saattaa kattavaksi.</p>		
AVAINSANAT			
MUUT TIEDOT	Kansikuvana Kemiperän niittylato. Inga Nieminen Metsähallitus ©		
SARJAN NIMI JA NUMERO			
ISSN		ISBN (NIDOTTU)	
		ISBN (PDF)	
SIVUMÄÄRÄ	21 s.	KIELI	SUOMI
KUSTANTAJA		PAINOPAIKKA	
JAKAJA	Metsähallitus, luontopalvelut	HINTA	

# Tiivistelmä

Taulukko 1

Tutkimuskohteen koko nimi	<i>Mustarinnan tunturi, Posio</i>
Kunta/kaupunki, kylä/kaupunginosa, tila/kortteli tontti	<i>Posio</i>
Tutkimuksen laji (inventointi, kartoitus)	<i>Kulttuuriperintöinventointi</i>
kohteen ajoitus	
peruskarttalehti/-lehdet	
Kohteen sijainti yhteiskoordinaatistossa	
Maanomistaja	Metsähallitus
Tutkimuslaitos	
kenttätyönjohtaja	<i>Inga Nieminen</i>
Tutkitun alueen laajuus	n. 1000 ha
Tutkimuksen kustantaja ja tutkimuskustannukset	Metsähallitus
löydöt (nrot), diarointi pvm. kokoelma, tallennuspaikka	
rahakammioon toimitetut rahat	
rakennusfragmentit (nrot)	
mustavalkonegatiivit, diapositiivit ja digitaaliset kuvatallenteet (nrot)	Kuvat on tallennettu Metsähallituksen arkistoon. Tekijänoikeus kuviin on Metsähallituksella. Tämän raportin kuvat on ottanut Inga Nieminen.
aikaisemmat tutkimukset ja tarkastuskäynnit	Inventointi 2010 Arkeologit Taisto Karjalainen ja Inga Nieminen
arkistoitu kirjeenvaihto (tutkimusluvan diaarino, lausunnot)	
mahdolliset tutkimuskohdetta koskevat julkaisut	
tutkimuskertomuksen sivumäärä	<i>sama kuin kuvailulehdellä</i>
Alkuperäisen tutkimuskertomuksen säilytyspaikka ja kopioiden säilytyspaikat	Metsähallitus arkisto. Asianumero 5884/43/2011

# Sisällys

LUETTELO KOHTEISTA.....	5
1 JOHDANTO .....	5
2 INVENTOINTIALUEEN MAISEMA, LUONTO SEKÄ MAA- JA KALLIOPERÄ .....	7
3 ALUEEN TUTKIMUSHISTORIA.....	7
4 TULOSTEN TARKASTELU JA JOHTOPÄÄTÖKSET .....	7
5 KOHDETIEDOT.....	8
5.1 Arkeologiset kohteet .....	8
ALLEKIRJOITUS.....	21

# Luettelo kohteista

Taulukko 2. Luettelo kohteista.

Tyyppi	Ajoitus	Kohteen nimi	Reiska-numero	x-, y- ja z-koordinaatit
Työ- ja valmistuspaikka	Uusi aika	Keminperän niittylato	1378868	7359903/3535278
Työ- ja valmistuspaikka	Uusi aika	Kiekkijärven heinäsuova	137869	7359477/3534898
Työ- ja valmistuspaikka	Uusi aika	Kuuselanlammen tammi	138131	7351772/3527267
Kivi- ja maarakenteet	Historiallinen aika	Puntarinkeron kivilatomus	125121	7350248/3528630

## 1 Johdanto

Mustarinnan tunturin Natura-alue sijaitsee Posion kunnan luoteiskulmalla. Natura-alue on laajuudeltaan 9432 ha. Inventoinnissa alueesta tarkistettiin noin 10 % alueesta.

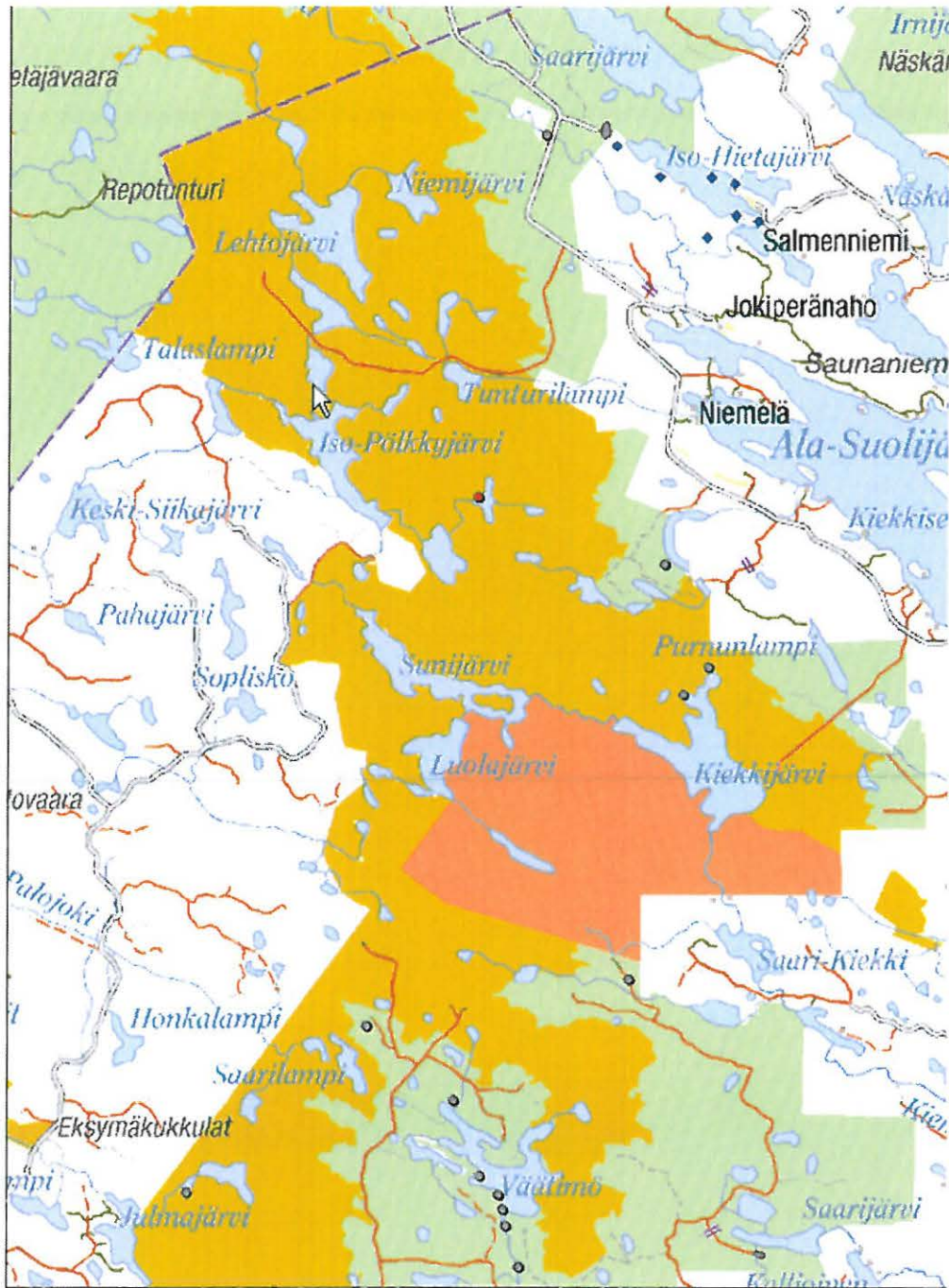
Kulttuuriperintökohteiden inventointi tehtiin elo-syyskuussa 2011 ja inventoijana oli arkeologian opiskelija Inga Nieminen.

Inventoinnin tarkoituksena oli saada käsitys Mustarinnan tunturin alueella olevien kulttuuriperintökohteiden laadusta. Inventoinnissa huomioitiin jäljet ihmisen toiminnasta esihistorialliselta ajalta noin 1960-luvulle saakka. Inventoinnin taustatyössä keskeistä oli alueen vanhojen karttojen läpikäynti, muinaisjäännösrekisterin tarkistus sekä paikallisten informanttien, lähinnä Metsähallituksen Koillismaan puistoalueen työntekijöiden haastattelu. Ajankäytöllisistä syistä inventoinnissa keskityttiin vain kohteisiin, joista oli saatu etukäteen ilmoitus.

Inventoinnissa dokumentoitiin 3 kohdetta: Keminperän niittylato ja Kiekkijärven heinäsuova; Pernunlammen kämpänjäännös sijoittuu talousmetsän alueelle. Lisäksi inventoituihin kohteisiin liitetään Puntarinkeron kivilatomus, jonka arkeologi Taisto Karjalainen inventoi 2011.

Kohteet antavat viitteitä alueen maankäytön vaiheista. Mustarinta on ollut vuosisatojen ajan talonpoikaisen elämänpiirin nautinta-alue. Jälkiä tästä ovat ainakin niittykulttuurin jäänteet sekä jäljet metsätaloudesta. Inventoinnissa ei löytynyt muinaismuistokohteita; Museoviraston muinaisjäännösrekisterissä ei mainita kohteita Mustarinnan tunturin alueelta.

Kohteiden dokumentoinnissa käytettiin Garmin C60 – GPS – paikannuslaitetta sekä Olympus kameraa. Kohdetiedot tallennettiin Metsähallituksen Reiska-tietokantaan



Kuva 1. Inventointialueen tarkempi kartta. Mittakaava noin 75 000  
 (© Metsähallitus 2010, © Maanmittauslaitos 1/MYY/06).

## 2 Inventointialueen maisema, luonto sekä maa- ja kallioperä

Alueella ei ole valtakunnallisesti eikä maakunnallisesti arvokkaita maisema-alueita, perinnebiotooppeja eikä kansallismaisemaa. Mustarinnan tunturin alueella sijoittuu erityyppisiä reunavyöhykkeitä ja kasvupaikkoja johtuen soiden ja metsien vaihtelusta ja paikoin jyrkästä topografiasta. Metsistä suuri osa sijoittuu korkealla. Alueella on harvinaisia luonnontilaisia palorefugiokuusikoita.

Mustarinta on edustava vanhan metsän ja aapasoiden mosaiikki. Mustarinnan tunturin alue muodostuu seuraavista kohteista: Mustarinnan tunturin erityiseksi suojelualueeksi perustetusta alueesta, Mustarinnantunturin seutu -nimisestä soidensuojelun perusohjelmaan kuuluvasta alueesta sekä Kiekin ja Palotunturin alueista, jotka kuuluvat vanhojen metsien suojeluohjelmaan.

## 3 Alueen tutkimushistoria

Mustarinnan tunturin alueella on talousmetsien osalta tehty kulttuuriperintökohteiden inventointia kesällä 2010 osana Kansallisen metsän kulttuuriperintöinventointeja.

Alueella ei ole aiemmin tunnettuja muinaismuistokohteita. Tunturin itäpuolella, Ala - ja Ylä-Suolijärven rannoilla sitä vastoin on runsaasti pyyntikuoppia että esihistoriallisen ajan asuinpaikkoja.

## 4 Tulosten tarkastelu ja johtopäätökset

Alue jäi inventoinnissa löydöiltään vähäiseksi. Mustarinnan tunturin Natura-alue on laaja ja alueen systemaattiseen läpikäyntiin kuluisi huomattavasti enemmän aikaa.

Maankäyttö historialtaan alue profiloituu suhteellisen passiiviseksi nautinta-alueeksi. Uusien kulttuuriperintökohteiden löytymisen mahdollisuus on kuitenkin suuri.

# 5 Kohdetiedot

## 5.1 Arkeologiset kohteet

<b>24592 Mustarinnantunturin seutu (sso), Keminperä niittylato</b>	<b>MH-tunnus:</b> 137868
--	-----------------------------

<b>Kohdetyyppi:</b>	9 Valmistuspaikat/työpaikat	<b>Haltija:</b>	660 Pohjanmaan luon- topalvelut
<b>Ajoitus:</b>	7116 Uusi aika	<b>Ylläpitäjä:</b>	660 Pohjanmaan luon- topalvelut
<b>Rakentamisvuosi:</b>		<b>Kunta:</b>	614 POSIO
<b>Lukumäärä:</b>			

<b>Koordinaatti-selitys:</b>		<b>Geometria</b>	4 Gps-mittaus, korjaamaton
		<b>tuotettu:</b>	
<b>Koordinaatit:</b>	X 7359903, Y 3535278, Z 277	<b>Löydöt:</b>	

### ***Taustatiedot***

Suunnittelija Pekka Veteläisen ilmoitus.

### ***Ympäristön kuvaus***

Kohde sijaitsee Kiekkijärven pohjoispuolella olevalla suolla.

### ***Kohteen kuvaus***

Kohteessa on 5 x 6 m kokoinen heinäladon jäännös, jonka seinälinjat ovat pääilmansuuntien mukaiset ja lyhyt sivu on järvelle päin. Ladon lattia muodostuu itä-länsi-suuntaisista rimoista, jotka on sijoitettu alimpien hirsikertojen väliin. Ladon lounaisnurkka on parhaiten säilynyt ja siinä on jäljellä 7 hirsikertaa.

### ***Kohteen rajaus***

Kohde rajautuu pistemäisesti koordinaattien osoittamaan kohtaan.

### ***Tulkinta***

Niittylato.

### ***Lisätietoja***

### ***Toimenpiteet***

### ***Tarkastukset***



<b>Viranomais-rekisterinro:</b>		<b>Kunto:</b>	3 Huono
<b>Arvotus:</b>	8 Muu suojeluarvo	<b>Olotila:</b>	2 Ei käytössä
<b>Selitys:</b>		<b>Kohteen suojelu:</b>	9 Muu suojeluarvo
		<b>Selitys:</b>	

<b>Ympäristön suojelu:</b>	99 Muu suojeluarvoa sisältävä alue
<b>Selitys:</b>	



Keminperä niittylato pohjoisesta.



Keminperä niittylato, lounaiskulman lattiarakenne.

Kohdetyyppi:

9 Valmistuspaikat/työpaikat

Copyright:

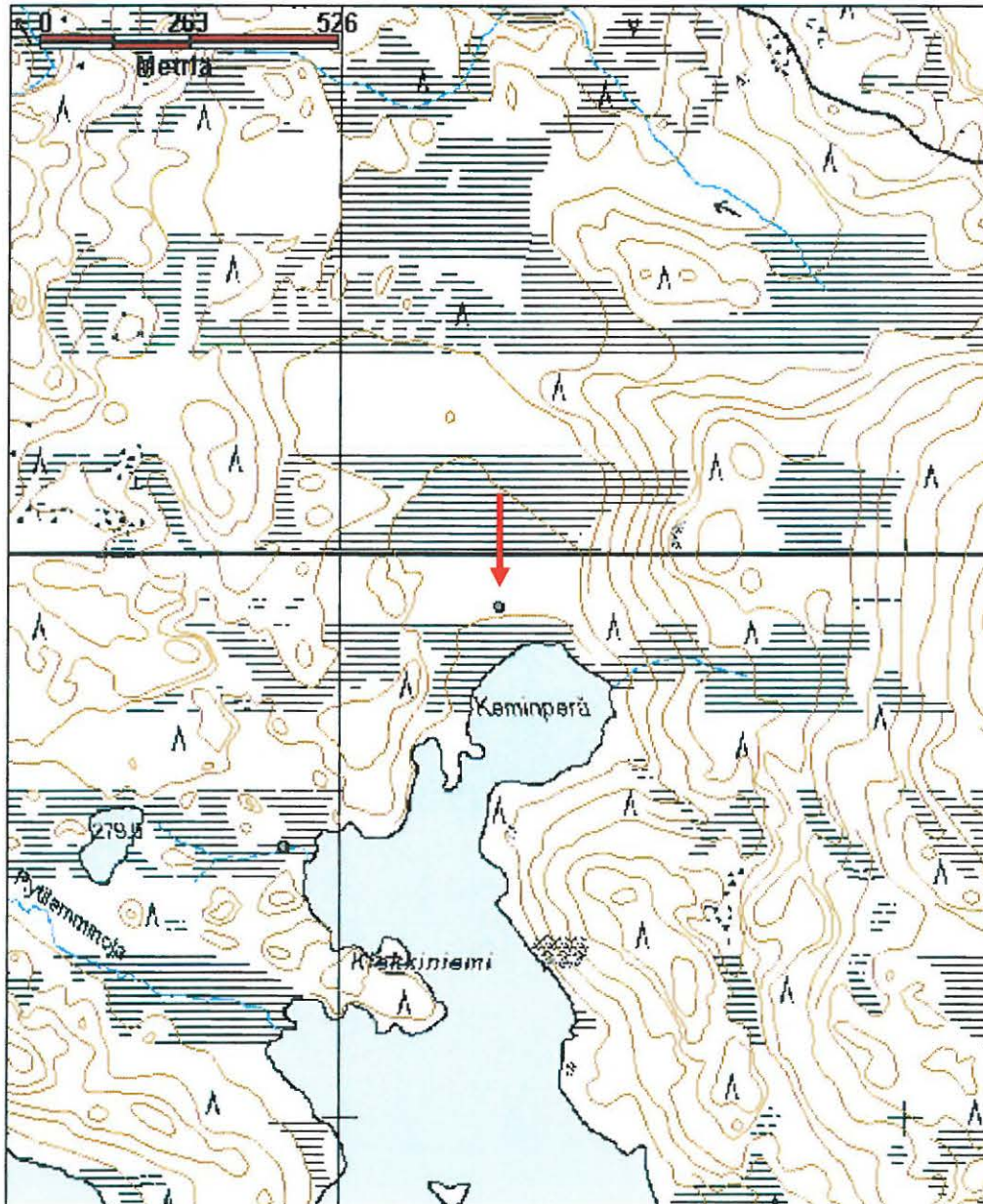
© Metsähallitus 2008  
© Maanmittauslaitos  
1/MML/08

Koordinaatit:

X 7359903, Y 3535278,  
Z 277

Mittakaava:

1:10 000



<b>Kohdetyyppi:</b>	9 Valmistuspaikat/työpaikat	<b>Haltija:</b>	660 Pohjanmaan luon- topalvelut
<b>Ajoitus:</b>	7116 Uusi aika	<b>Ylläpitäjä:</b>	660 Pohjanmaan luon- topalvelut
<b>Rakentamisvuosi:</b>		<b>Kunta:</b>	614 POSIO
<b>Lukumäärä:</b>			

<b>Koordinaatti-selitys:</b>		<b>Geomet- ria tuo- tettu:</b>	4 Gps-mittaus, korjaamaton
<b>Koordinaatit:</b>	X 7359477, Y 3534898, Z 280	<b>Löydöt:</b>	

**Taustatiedot**

Pekka Veteläisen ilmoitus.

**Ympäristön kuvaus**

Kohde sijaitsee Kiekkijärven länsipuolella mäntyjä ja vaivaiskoivuja kasvavalla alueella.

**Kohteen kuvaus**

Kohteessa on kaksi pystyssä olevaa puuta, joista toinen on 80 cm ja toinen 150 cm korkea. Turpeessa on näkyvillä kaatuneena kolmas puu, jonka pää on viistetty. Myös toisen pystyssä olevan puun pää on veistetty kahdelta puolelta.

**Kohteen rajaus**

Kohde rajautuu pistemäisesti koordinaattien osoittamaan kohtaan.

**Tulkinta**

Heinäsuova.

**Lisätietoja****Toimenpiteet****Tarkastukset**

**Viranomais-rekiste-  
rinro:**

**Kunto:** 0 Ei määritelty

<b>Arvotus:</b>	8 Muu suojeluarvo	<b>Olotila:</b>	2 Ei käytössä
<b>Selitys:</b>		<b>Kohteen suojelu:</b>	9 Muu suojeluarvo
<b>Selitys:</b>		<b>Selitys:</b>	
<b>Ympäristön suojelu:</b>	99 Muu suojeluarvoa sisältävä alue		
<b>Selitys:</b>			



Kiekkijärvi heinäsuova, kuvattu lounaasta.

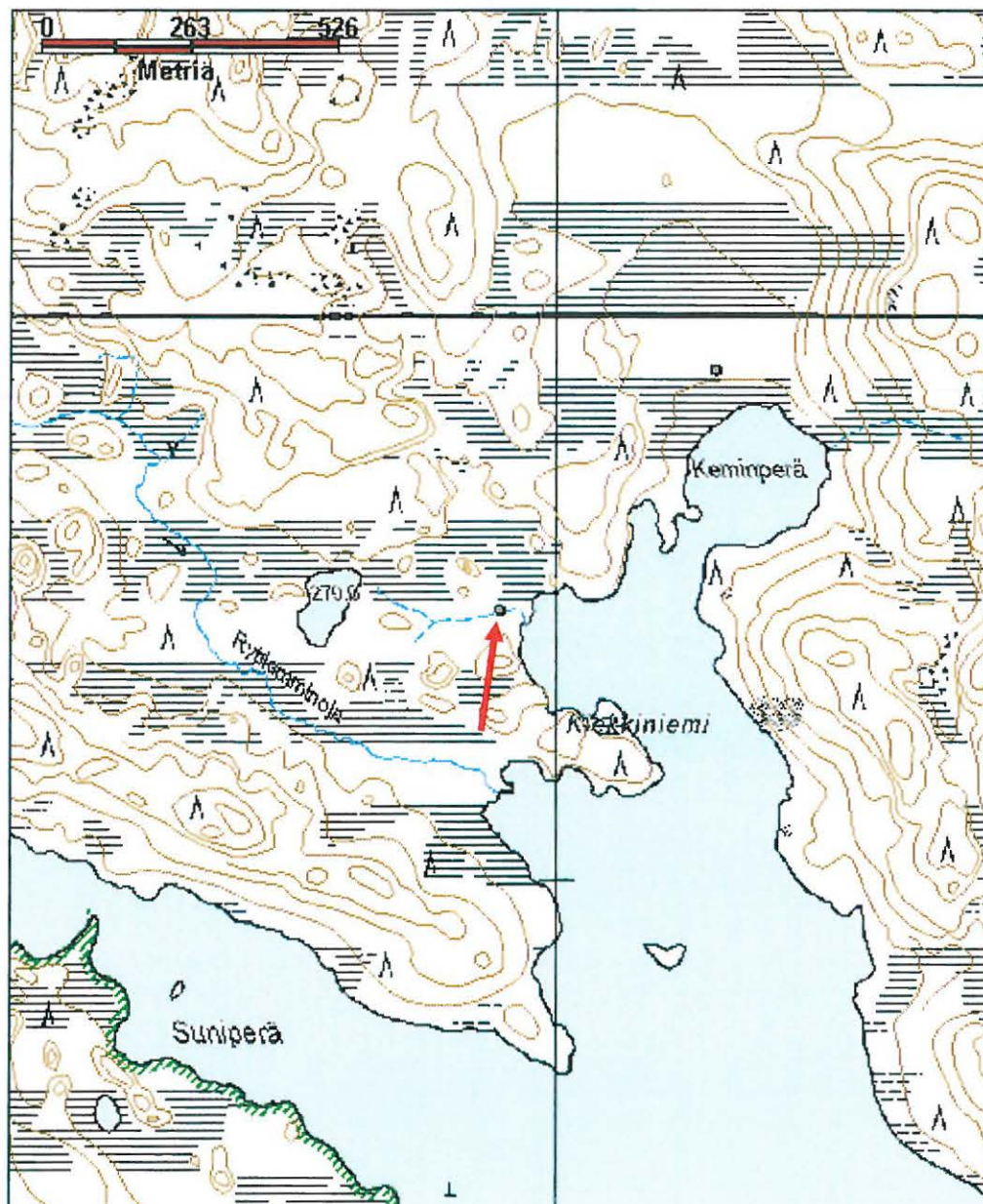


Kiekkijärvi heinäsuova, katkennut puu turpeessa.



Lähikuva Kiekkijärven heinäsuovasta.

<b>Kohdetyyppi:</b>	9 Valmistuspaikat/työpaikat	<b>Copyright:</b>	© Metsähallitus 2008 © Maanmittauslaitos 1/MML/08
<b>Koordinaatit:</b>	X 7359477, Y 3534898, Z 280	<b>Mittakaava:</b>	1:10000



<b>Kohdetyyppi:</b>	9 Valmistuspaikat/työpaikat	<b>Haltija:</b>	660 Pohjanmaan luon- topalvelut
<b>Ajoitus:</b>	7116 Uusi aika	<b>Ylläpitäjä:</b>	660 Pohjanmaan luon- topalvelut
<b>Rakentamisvuosi:</b>		<b>Kunta:</b>	614 POSIO
<b>Lukumäärä:</b>			

<b>Koordinaatti-selitys:</b>		<b>Geometria</b>	4 Gps-mittaus, korjaamaton
		<b>tuotettu:</b>	
<b>Koordinaatit:</b>	X 7351772, Y 3527267	<b>Löydöt:</b>	

**Taustatiedot**

Pekka Veteläisen ilmoitus.

**Ympäristön kuvaus**

Kuusselänlammesta Julmajärveen laskeva oja, jonka varrella kasvaa sammal pohjaista sekametsää. Oja on hiekkapohjainen.

**Kohteen kuvaus**

Kohteessa on tammi, jolla oja on padottu ojan pohjalle pystyyn lyötyjen puupaalujen avulla. Paaluja on tuettu niiden taakse liitettyllä vaakasuoralla tukipuulla. Koko rakennetta on ojan molemmin puolin puettu vielä vinoon asetelluilla tukipuilla. Rakenteeseen liittyy myös ojan molemmin puolin rakennettu kivivalli.

Lähistöllä on maakuoppia, jotka mahdollisesti liittyvät patorakenteeseen.

**Kohteen raja**

Koordinaattipiste on mitattu tammen keskeltä. Kohde rajautuu viivamaisena noin 10 metriä ojan molemmin puolin.

**Tulkinta**

Tukinuittoon tai paisuttamiseen liittyvä tammi.

**Lisätietoja****Toimenpiteet****Tarkastukset**

**Viranomaisrekisterinro:**

**Kunto:** 0 Ei määritelty

<b>Arvotus:</b>	8 Muu suojeluarvo	<b>Olotila:</b>	2 Ei käytössä
<b>Selitys:</b>		<b>Kohteen suojelu:</b>	9 Muu suojeluarvo
<b>Ympäristön suojelu:</b>	99 Muu suojeluarvoa sisältävä alue	<b>Selitys:</b>	



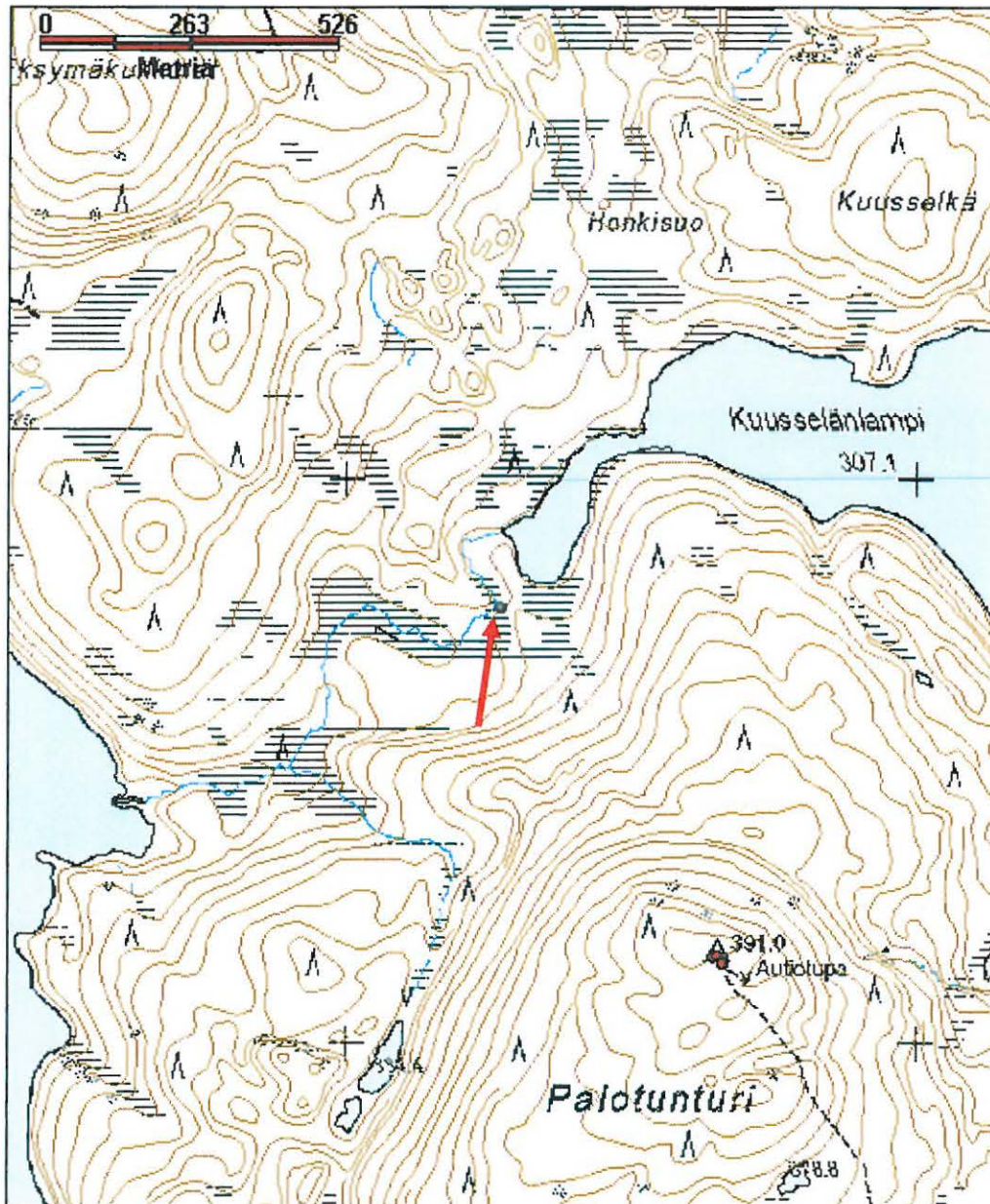
Kuusselänlampi tammi, eteläsuunnasta kuvattuna.



Kuusselänlampi tammi, kuvattu lounaasta.



Kohdetyyppi:	9 Valmistuspaikat/työpaikat	Copyright:	© Metsähallitus 2008 © Maanmittauslaitos 1/MML/08
Koordinaatit:	X 7351772, Y 3527267	Mittakaava:	1:10000



<b>1106 Palotunturi (amo), Puntarikero kivilatamus</b>	<b>MH-tunnus: 125121</b>
--	------------------------------

<b>Kohdetyyppi:</b>	17 Kivi- ja maarakenteet	<b>Haltija:</b>	181 Metsätalous Länsi-Lappi
<b>Ajoitus:</b>	7118 Historiallinen aika	<b>Ylläpitäjä:</b>	181 Metsätalous Länsi-Lappi
<b>Rakentamisvuosi:</b>		<b>Kunta:</b>	614 POSIO
<b>Lukumäärä:</b>	1		

<b>Koordinaatti-selitys:</b>		<b>Geometria tuotettu:</b>	4 Gps-mittaus, korjaamaton
<b>Koordinaatit:</b>	X 7350248, Y 3528630, Z 377	<b>Löydöt:</b>	

#### **Taustatiedot**

Puntarikeron eli Pikku-Palotunturin rajamerkki on mainittu useissa historiallisissa lähteissä Kemin ja Tornion lapin väliseksi rajapyykiksi ja Lapin ja Lannan väliseksi rajaksi.

#### **Ympäristön kuvaus**

Kohde sijaitsee Pikku-Palotunturin laella, laen koillisimmassa kulmassa. Alue on avokalliota, jossa on siellä täällä rakkakivikkoja. Kalliolla kasvaa alle 7 m mäntyjä. Aluskasvillisuutena on kanervaa ja variksenmarjaa.

#### **Kohteen kuvaus**

Kohteessa on pyramidinmuotoinen kivilatamus, jonka alimmat kivet ovat halkaisijaltaan n. 70 cm, ylimmät 20 cm. Latomuksen korkeus on 123 cm ja halkaisija 175 cm. Kivet on ladottu suoraan kalliion päälle. Röykkiön luoteispuoli on osittain sortunut. Noin 15 kiveä on vierinyt siitä alas.

#### **Kohteen rajaus**

Kohde rajautuu pistemäisesti latomuksen laelta mitattuun gps pisteeseen.

#### **Tulkinta**

Rajamerkki

#### **Lisätietoja**

Puntarikero mainitaan mm. Kyösti Julkun teoksessa Kemin ja Tornion vanha raja.

#### **Toimenpiteet**

#### **Tarkastukset**

Tila: 3 Toteutettu	Laji: 6 Suojeluarvojen tarkastus	Tarkastusvuosi: 2010
Tarkastuspvm: 17.8.2010	Tarkastaja: T. Karjalainen	

Kuvaus: Posion kulttuuriperintöinventointi

**Viranomais-rekisterinro:**

**Kunto:** 1 Hyvä

**Arvotus:** 3 Esitys mj-luokka II

**Olotila:** 2 Ei käytössä

**Kohteen suojele:** 9 Muu suojeleuarvo

**Selitys:**

**Selitys:**

**Ympäristön suojele:**

0 Ei määritelty

**Selitys:**

**Kohdetyyppi:**

17 Kivi- ja maarakenteet

**Copyright:**

© Metsähallitus 2008  
© Maanmittauslaitos  
1/MML/08

**Koordinaatit:**

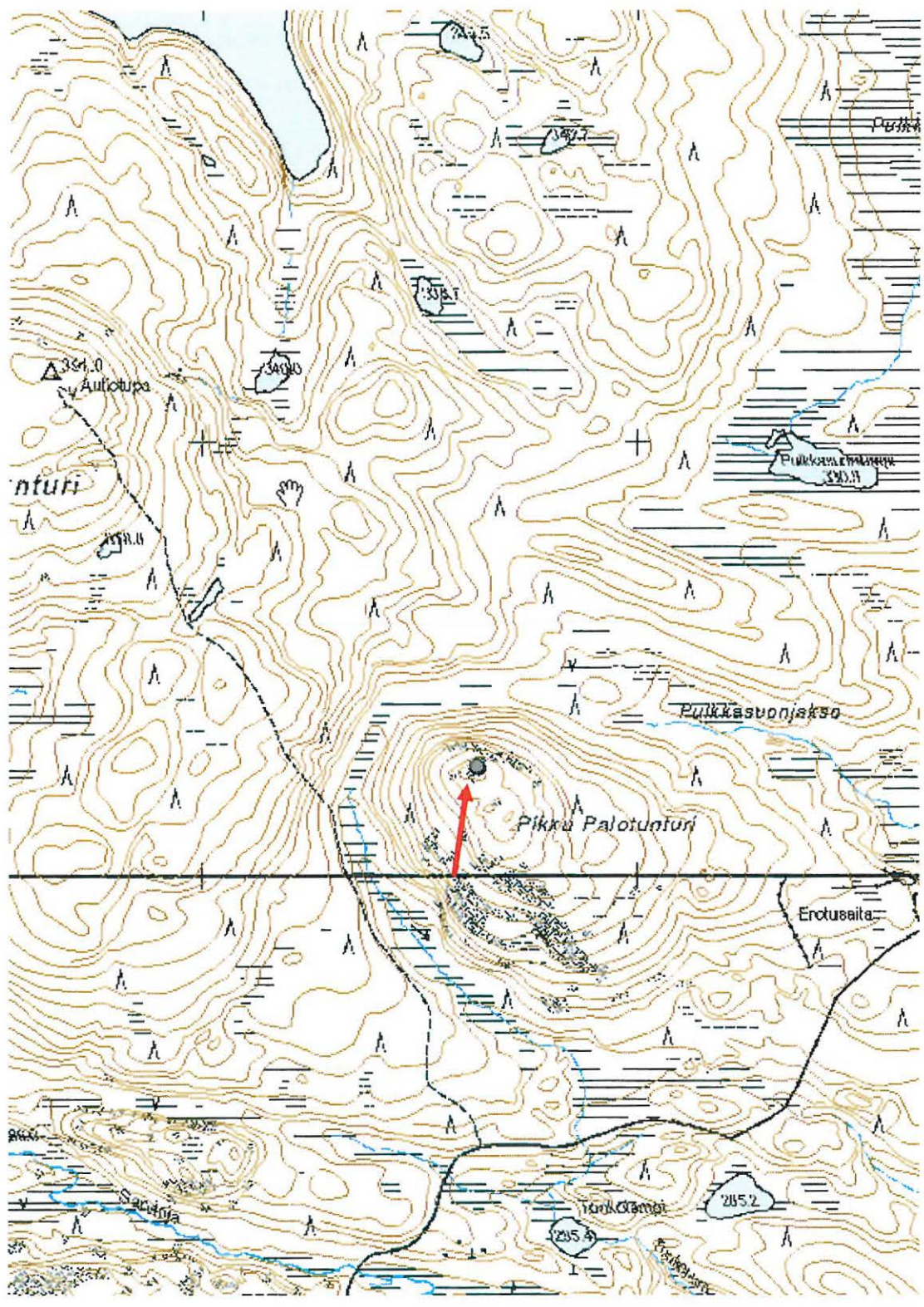
X 7350248, Y 3528630,  
Z 377

**Mittakaava:**

1:73318



Puntarikeron kivilatomus 2010. Kuva Taisto karjalainen. Metsähallitus



# Allekirjoitus

Turussa 21.1.2012

Inga Nieminen

INGA NIEMINEN

---

## Lähteet

<http://www.ymparisto.fi/default.asp?contentid=63105&lan=fi>

Museovirasto, Muinaisjäännösrekisteri

<https://www.museoverkko.fi/netsovellus/rekisteriportaali/portti/default.aspx>