

Kertomus saviastian koristeluleimasimen löytöpaikan tarkastamisesta Kangaslammin pitäjän Honkapellavin saarella 11.9.1960.

Työjohtaja Artturi Määtän (os. Varkaus, Stesula) lähetettyä Kansallismuseoon Esihist. os:lle esineen, jonka hän oli löytänyt Kangaslammin pitäjän Äimisveden Mustikkaselällä sijaitsevasta Honkapellavin saaresta ja joka museossa tutkittuna osottautui kampa-  
keraamisten saviastioiden koristeluleimasimeksi, pyysi esihist os. allekirjoittanutta suorittamaan löytöpaikan tutkimisen.

Oppaanani ja kyyditsijänäni ~~oli~~ toimi esineen löytöhetkellä työnjoht. Määtän mukana ollut varkautelainen Esko Leppänen.

Honkapellavin saari sijaitsee Kangaslammin kirkonkylän rantalaiturista n. 10 km:n moottorivenematkan päässä Sapun kanavalle päin. Oikeastaan ei itse löytöpaikka kuitenkaan sijaitse Honkapellavin saarella. Näin voisi asian tulkita vain veden ollessa poikkeuksellisen matalalla, kuten esim. v.1960. Mutta veden ollessa normaalissa tai hieman korkeammassa tasossa peittyy Honkapellavin eteläpuolella oleva matala hiekka-alue, ja yhteys Honkapellavin ja siitä etelään olevan kahden saaren ( piirroksessa saaret I, II, joiden nimiä ei oppaani tiennyt) välillä katkeaa.

Mainittu piirros ja valokuvat selventänevät löytöpaikan aseman. Löytöaikana 15.11.1959 lienee vesi ulottunut lähelle saarien välistä särkkää. Nyt oli ranta runsaan 10 m:n päässä särkäästä. Särkän ja saari II:n pohjoisesta ja idästä rajoittamalla n. 10 x 10 m:n suuruisella alueella, jonka keskeltä koristeleimasin oli tavattu, oli huomattavan runsaasti kvartseja. Mentäessä kohti saari I:tä nämä loppuivat jyrkästi. Samoin ei niitä ollut havaittavissa missään muuallakaan lähistöllä. Todennäköisesti on aallokko kuljettanut vähitellen hienon hiekan löytöpaikalta pois, mikäli sitä on siinä ollut, sillä nyt oli sitä vain hyvin ohut kerros

paikalla. Hiekan alta paljastui heti sitkas siniharmaa savi. Huolimatta tarkoista etsinnöistä ei mitään keramiikkaan viittaavaa löytynyt alueelta eikä ympäristöstä. Ei myöskään vedestä, niin pitkältä kuin havaintoja kykeni suorittamaan.

Työnjohtaja Määtän ilmoittamaa toista löytöä, Ruissaaressa sijaitsevaa luolaa, ei minulla tämän matkan puitteissa ollut tilaisuus tutkia.

Liitteet: Asemapiirros ja valokuvia.

Joensuussa 6.10.1960

*Tuomas Björkman*  
Tuomas Björkman

Kaugaslampi, HoukPELLAVI



HoukPELLAVI

Äimisivettä

Matalaa vesijättöä

Lampi

Särkkä

Saari I

Äimisivettä

Löytöalue

Saari II

13. 1960

# Kangaslampi, Honkapellavi



1.

Oikealla saari II, vasemmalla saari I. Taustalla Honkapellavin saari. Valok. etelästä. Nuoli osoittaa löytöpaikan.



2.

Saari II valokuvattuna saarelta I käsin.



3.

Saaren II rantaa.

T. Björkman 1960.



Kangaslampi, Honkapellari



Saari II ja ranta-  
nietikkaa, jolta  
kvartsit on poimittu.

4.



Rantakaislikkoa.

5.



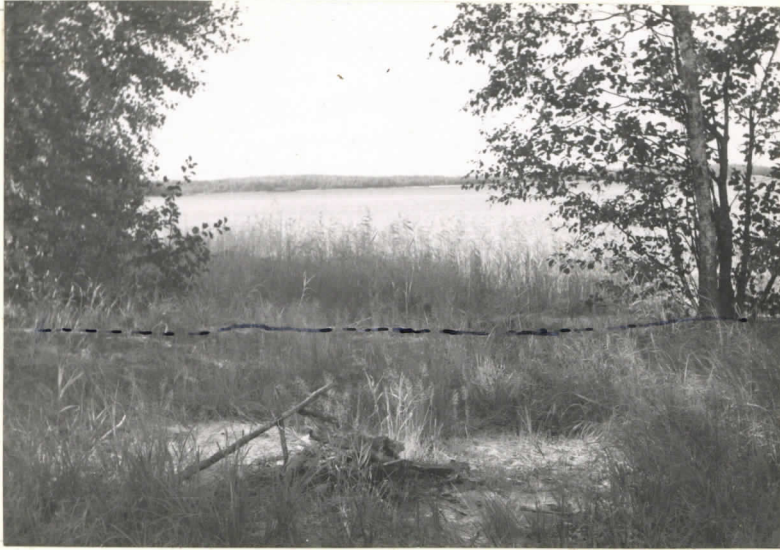
Oikealla saari II.  
Keskellä näkyvien  
puiden ja rannan  
väliseltä alueelta  
poimittiin kvartsit.

6.

T. Björkman 1960.



# Kangaslampi, Honkapellari



7.

Kuva otettu rannalta vastakkaiseen suuntaan kuin kuva 6. suunnilleen kuvassa 6 x:llä merkitystä kohdasta Äimisvedelle päin. Tark. kertomuksessa mainittua särkkää saarien II ja I välillä merkitty musteella.



8.

Näkymä saaresta II Äimisvedelle.



9.

Näkymä saaresta II kohti saarta I.

T. Björkman 1960.