

SYSMÄ IHANANIEMI

Harrastaja-arkeologien seulonta- ja metallinilmaisintutkimus rautakautisella muinaisjäännösalueella 4.7. - 8.7.2011



Lahden kaupunginmuseo/Päijät-Hämeen maakuntamuseo

Rahoitus: Lahden kaupunginmuseo, Sysmän kotiseutuyhdistys ja Sysmän kunta

Esko Tikkala

2011

ARKISTOTIEDOT

Nimi: Sysmä Ihananiemi (Mjrek. no 781010021)
Muinaisjäänöstyyppi: Asuinpaikka, kalmisto, raudanvalmistuspaikka
Ajoitus: Rautakausi/historiallinen aika
Rauhoitusluokka: II
Tutkimuksen laji: Arkeologinen seulonta- ja metallinilmaisintutkimus
Kenttätyöaika: 4.7. - 8.7.2011
Tutkitun alueen laajuus: n. 5 - 10 m³
Peruskarttalehti: 3121 03 Sysmä
Kunta, kylä: Sysmä, Suurikylä
Koordinaatit (ETRS-TM35FIN): Multakasa: 6819053, 429291 ja 6819049, 429304 (ETRS-TM35FIN) Z= 83 (YKJ, N60)
Maanomistaja: Sysmän kunta (Tila nro: 1:361)
Kenttätyönjohtaja: FM Esko Tikkala
Tutkimuslaitos: Lahden kaupunginmuseo/Päijät-Hämeen maakuntamuseo
Tutkimuksen kustantaja: Sysmän kunta, Sysmän kotiseutuyhdistys, Lahden kaupunginmuseo
Löydöt: KM38962: 1 - 19
Mustavalkonegatiivit: -
Aiemmat tutkimukset: Hirviluoto 1960 (tarkastus)
 Koivunen 1965 (inventointi)
 Huurre 1970 (tarkastus)
 Anttila 1975 (kaivaus)
 Anttila 1976 (kaivaus)
 Bilund & Poutiainen 1999 (inventointi)
 Bilund & Poutiainen 1999 (tarkastus)
 Poutiainen 2000 (kaivaus)
 Poutiainen 2004 (inventointi)
 Poutiainen 2009 (inventointi)
 Eeva-Liisa Schulz 2011 (tarkastus)

Aiemmat löydöt: KM 14921 (Hirviluoto 1960)
 KM 19657 (Anttila 1975)
 KM 19997 (Anttila 1976)
 KM 31486 (Bilund & Poutiainen 1999)
 KM 31601 (Bilund & Poutiainen 1999)
 KM 32291 (Poutiainen 2000)
 KM 33747 (Metallinilmaisinlöytöjä 1999 - 2003)
 KM 34548 (Metallinilmaisinlöytöjä 1999 - 2003)

Arkistoitu kirjeenvaihto: Kaivauslupa 025/302/2011
Kopiot: Museoviraston keskusarkisto, Helsinki
 Lahden kaupunginmuseon arkisto

Tutkimuskertomuksen säilytyspaikka: Lahden kaupunginmuseon arkisto, Museoviraston keskusarkisto

Tiivistelmä

Sysmän Ihananiemen rautakautisella muinaisjäännösalueella toteutettiin 4.7. - 8.7.2011 arkeologiharrastajien toimesta kenttätyöprojekti, jonka myötä tutkittiin seulomalla ja metallinilmaisimella viimeistä jäljellä olevaa, 1990-luvun lopun maankäytössä syntynyttä multa-/maakasaa. Tarkoituksena tällä oli saattaa käyntiin tutkimus, joka alueella on ollut yli 10 vuotta pysähdyksissä. Tutkittava maakasa sijaitsee suojellun alueen eteläreunalla (länsipää: 6819053, 429291; itäpää: 6819049, 429304 (ETRS-TM35FIN); Z= 83 (N60)). Pituutta läjityskasalla on noin 10 metriä ja korkeutta paikoin yli kolme metriä. Seulomista varten umpeenkasvanutta kasaa kuorittiin sekä lapioin että traktorin avulla. Kuorittu maa-aines käytiin läpi metallinilmaisimella, minkä jälkeen se seulottiin käsiseuloilla (silmäkoko 5 x 5 mm). Lopuksi tutkittu maa-aines tasattiin paikalle. Viikon aikana tutkituksi saatiin muutamia kuutioita maata, ehkä noin viidesosa koko maakasasta. Löydöt muodostuivat taatuista ja resenteistä rautanauhoista ja palaneesta savesta, joskin joukossa oli myös pronssiesineen katkelma sekä muutamia tunnistamattomia rautaesineiden palasia. Näiden ohella seulonnassa löydettiin joitakin tulus/lukkopiin kappaleita, resentiä keramiikkaa, pullo- ja esinelasia, rauta- ja tiili/keramiikkakuonaa sekä 1700-luvulle ajoittuva kolikko. Kaiken kaikkiaan löytöaines oli varsin niukkaa verrattuna alueen pohjoisosien maakasojen ja vuoden 2000 kaivausten löytöihin. Tämä viittaa siihen, että rautakautinen alue on keskittynyt pääasiassa vuoden 2000 kaivausalueen ympäristöön, noin 100 metriä pohjoiseen nyt osin tutkitusta maakasasta. On kuitenkin huomioitava, että vain pieni osa kyseisestä maakasasta ehdittiin tutkia viikon aikana, ja siten löytöaines ei välttämättä anna oikeaa kuvaa todellisesta tilanteesta.

SISÄLLYSLUETTELO

ARKISTOTIEDOT

TIIVISTELMÄ

PERUSKARTTAOTE

JOHDANTO JA TUTKIMUSHISTORIA

SEULONTA- JA METALLINILMAISINTUTKIMUKSET VUONNA 2011

YHTEENVETO

LIITTEET

Yleiskartta

Kuvaliite

Löytöluettelo

Johdanto ja tutkimushistoria

Sysmän Suurenkylän Ihananiemi on viimeisen 50 vuoden aikana ollut varsin suuren arkeologisen kiinnostuksen kohteena. Vuodesta 1960 alkaen paikalle tai sen välittömään läheisyyteen on tehty 11 arkeologista tutkimusta tai tarkastuskäyntiä, kun myös kesän 2011 seulonta- ja metallinilmaisintutkimus otetaan laskuissa huomioon. Näissä tutkimuksissa ja tarkastuskäynneissä on havaittu ja paikallistettu useita erilaisia muinaisjäännöstyypppejä ja löytöjä, jotka ajoittuvat kivin tai varhaismetallikaudelta rautakaudelle ja varhaishistorialliseen aikaan asti. Sysmän Ihananiemeä on tehtyjen tutkimusten ja löytöjen pohjalta pidettävä kulttuurihistoriallisesti erittäin merkittävänä muinaisjäännösalueena.

Ensimmäisen kerran Ihananiemi arkeologisesti dokumentoitiin vuonna 1960 Anna-Liisa Hirviluodon toimesta. Hirviluoto tarkasti tuolloin Suopellon tien varsia suunnitteilla olleen tietyön takia ja havaitsi alueen eteläosassa yhteensä kahdeksan kiviröykkiötä, joista osaan hän teki koekuoppia. Näistä löydettiin muun muassa keramiikkaa ja palanutta luuta. Vuonna 1975 Kaisu Anttila tutki samaisia röykkiöitä kaivauksin tietyön tultua uudestaan ajankohtaiseksi. Seuraavana vuonna hän koekuopitti/ojitti tielinjaa röykkiöiden välissä sekä niiden etelä- ja pohjoispuolella. Tutkimuksissa paikallistettiin kiveyksiä, noki- ja likamaata sekä rautakaudelle ja historialliselle ajalle viittaavia löytöjä.

Viimeisin varsinainen arkeologinen kaivaus alueella suoritettiin Päijät-Hämeen maakuntamuseon toimesta vuonna 2000. Sysmän kunnan tekninen toimi oli 1990-luvun lopussa suorittanut alueella varsin massiivisia maansiirtotöitä, joiden myötä vanhalta pellolta, Suopellon tien itäpuolelta oli kuorittu pintamaa suuriin maakasoihin. Metallinilmaisinharrastajat Kalle Lappinen ja Pertti Martikainen löysivät tällöin multakasoista ja niiden väliseltä alueelta runsaasti rautakautisia esineitä, joiden pohjalta paikalla suoritettiin Hannu Poutiaisen ja Antti Bilundin toimesta ensin arkeologinen inventointi vuonna 1999 ja sitten vuonna 2000 Hannu Poutiaisen johtamana kahden viikon mittaiset kaivaukset. Arkeologisesti merkittävin alue rajattiin kahteen pohjoisimpaan multakasaan ja niiden väliseen alueeseen. Viimeistään vuoden 2000 kaivaukset paljastivat alueen tutkimuksellisen merkityksen. Löytöjä sekä kaivausalueelta että sen viereisistä multakasoista kirjattiin 11 000 kappaletta.

Seulonta- ja metallinilmaisintutkimukset vuonna 2011

Sysmän kotiseutuyhdistys otti keväällä 2011 yhteyttä Päijät-Hämeen maakuntamuseoon ja osoitti halukkuutensa aloittaa Ihananiemen muinaisjäännösalueen arkeologiset tutkimukset uudelleen tarkoituksenaan tutkia alueella olevaa viimeistä multakasaa seuloilla ja metallinilmaisimella. Pyrkimyksenä tällä oli saada alueen yli 10 vuotta pysähdyksissä ollut tutkimus jälleen käyntiin. Tältä pohjalta kenttätöitä suoritettiin 4. - 8.7.2011. Seulonnan ja metallinilmaisintutkimuksen toteuttivat Sysmän kotiseutuyhdistys ja Päijät-Hämeen tutkimusseuran arkeologian osasto. Lahden kaupunginmuseo/Päijät-Hämeen maakuntamuseo toimi hankkeessa valvojana ja töiden johtajana. Kentällä seulonnan ja metallinilmaisintutkimuksen valvojana ja vastuullisena johtajana toimi museon vs. amanuenssi Esko Tikkala. Hankkeeseen osallistuivat arkeologian harrastajat Markku Lepistö, Valtteri Lepistö, Irja Perttula, Kalevi Perttula, Ole Silén ja Jocke Stjernvall Sysmä Seura ry:stä, Anita Seppä, Eero Siljander ja Carita Uronen Päijät-Hämeen tutkimusseura ry:stä, Heta Viinikainen Keski-Suomen muinaistutkijat ry:stä sekä Heikki Rekola MTK Sysmä ry:stä.

Sää suosi projektia jopa liiaksikin asti. Kuiva sää oli edullinen seulomiselle, mutta paikoin lähes 30 asteinen tuuleton ilma ja pölyävä maa-aines tekivät työstä varsin raskasta, mikä ei kuitenkaan arkeologian harrastajia tuntunut hidastavan. Ilmapiiri kenttätöihin osallistuneiden keskuudessa oli koko projektin ajan erinomainen.

Tutkimuskohteen kuvaus

Viimeinen alueella säilyneistä multakasoista sijaitsee Ihananiemen muinaisjäännösalueen eteläosassa, itäpuolella Suopellontietä, Surmakivestä (MJrek nro: 781010020) noin 70 metriä pohjoiseen ja vuoden 2000 kaivausalueesta noin 100 m etelään (ks. karttaliite). Multakasan koordinaatit ovat (ETRS-TM35FIN): 6819053, 429291 (länsipää) ja 6819049, 429304 (itäpää), Z= 3 (N60). Pituutta multakasalla on noin 10 metriä ja korkeutta paikoin kolmisen metriä. Kasa muodostuu pääasiassa hiekkansekaisesta mullasta, jossa on paikoin sekoittuneena savea ja kiviä. Nykyisellään multakasa on varsin pahoin ruohottunut ja umpeenkasvanut. Projektia aloitettaessa kasvillisuutta kasan päällä ja sen ympäristössä oli paikoin vyötärön korkeudelle asti. Traktorin ja lapioiden avulla kasan kuoriminen seulontaa ja metallinpaljastinta varten onnistui kuitenkin varsin kivuttomasti.

Menetelmät

Seulonnassa käytettiin 5 x 5 mm silmäkoon rulla/käsiseuloja. Maat seulontaan otettiin multakasan pohjois-, länsi- ja itäpuolelta kuorimalla kasaa traktorilla ja lapiolla. Tarkoituksena tällä oli tarkastella, voisiko kasassa olla löytökeskittyymiä sen mukaan, mistä maa siihen on tuotu. Hyvin pian kuitenkin huomattiin, ettei löytötiheydessä ollut ainakaan kasan pintamaan perusteella

merkittäviä eroja, minkä jälkeen maanotto seulontaa varten keskittyi pääosin kasan pohjoissivulle. Kaikki maa, joka multakasasta otettiin, seulottiin ja käytiin läpi metallinpaljastimella. Lisäksi maakasan länsi- ja pohjoissivua kuorittiin viikon kuluessa noin 20 cm:n paksuisina viipaleina, jotka tarkastettiin metallinpaljastimella ennen seulomista. Projektin lopuksi seulontakasat tasattiin paikalle multakasan viereen. Metallinilmaisinta käytettiin myös Hannu Poutiaisen osittain tutkiman pohjoisimman kasan tarkasteluun. Kyseisestä multakasasta ei enää ole havaittavissa tien vieressä kuin hyvin matala kohouma, josta heinä ja kasvillisuus niitettiin ennen tutkimusta.

Löydöt

Löytöjä ei tutkimuskohteesta johtuen eritelty löytöpaikkojen mukaan. Multakasa on kuorittu varsin suurelta alueelta pellostä ja löytöjen alkuperäisen kontekstin selvittäminen on näin ollen mahdotonta. Löydöt kuitenkin eroteltiin löytötyypin mukaan pusseihin siten, että keramiikalla, kuonalla, metallilla, savitiivisteellä/poltetulla savella, tiilillä, lasilla ja kiviesineillä oli omat löytöpussinsa. Lisäksi metallilöydöt käärittiin jo kentällä silkkipaperiin ja toimitettiin jokaisen päivän päätteeksi säilöön jääkaappiin. Kentällä kaikki löydöt dokumentoitiin, paitsi selvästi resentit artefaktit kuten pullon korkit ja muoviesineiden kappaleet.

Taulukko 1. Sysmä. Ihananiemi 2011. Kaikki multakasan seula- ja metallinilmaisinelöydöt¹

Löydöt	Kpl	Paino (g)	Mitat (mm, max)	Ajoitus
Pronssilevyn katkelma	1	1,2	17 x 15 x 1	?/rautakausi
Sormus	1	2,7	20 x 6 x 1	?/moderni
Raha	1	13	29 x 3	1700-luku
Metallilevyn katkelma	1	3,2	17 x 16 x 5	?/rautakausi
Rautaesine/katkelma	5	12,7	53 x 3 x 3	?/rautakausi
Rautanaula	11	172	161 x 11 x 11	moderni
Rautanaula	5	40,7	70 x 6 x 5	rautakausi/historiallinen aika
Kivilajiesineen fragmentti	1	2,5	18 x 8 x 7	?/kivikausi
Keramiikka	14	27	39 x 23 x 4	moderni
Lasi	5	12,3	26 x 21 x 4	moderni
Palanut luu	2	1	12 x 7 x 2	?
Savitiiviste/poltettua savea	998	1080	22 x 20 x 20	?
Kuona (rauta)	19	285	57 x 44 x 25	rautakausi/historiallinen aika
Tiili	17	686,4	71 x 65 x 47	historiallinen aika/moderni
Kvartsi-iskos	1	1,8	21 x 13 x 6	kivikausi
Tulus/lukkopii	3	10,4	27 x 21 x 7	rautakausi/historiallinen aika

¹ Ks. talteenotetut löydöt löytöluettelosta

Yhteenveto

Ihananiemen muinaismuistoalueella on sijainnut useita maankäytössä syntyneitä multakasoja, joista viimeisen jäljellä olevan tutkiminen aloitettiin kesällä 2011. Kasasta saatiin tutkittua ehkä noin viidesosa seulomalla ja metallinilmaisimella. Verrattuna vuonna 2000 tutkittujen alueen kahden pohjoisimman multakasan ja niiden välissä sijainneen alueen löytöjen määrään ja luonteeseen, oli kesän 2011 löytöjen määrä vähäinen. Kuten Poutiainen tulkitsee, tutkimuksellisesti merkittävä alue näyttäisi sijaitsevan noin 100 metriä tarkasteltavasta maakasasta pohjoiseen (ks. vuoden 2001 raportti). Toisaalta kasasta saatiin läpikäytyä vain pieni osa. Tulevaisuudessa olisikin syytä tutkia multakasa kokonaisuudessaan, jolloin voitaisiin olla varmoja myös muinaisjäännösalueen tarkasta rajauksesta. Lisäksi maisemaa rumentavan kasan poistumisella olisi merkitystä koko Ihananiemen muinaisjäännösalueen kannalta – alue kun sijaitsee varsin keskeisellä paikalla Sysmässä. Johtuen seulonnasta saadun sangen vähäisen löytömäärän vuoksi tutkimusta voitaisiin tehostaa tasaamalla multakasaa noin 20 cm:n paksuiksi tasoiksi, jotka käytäisiin systemaattisesti läpi metallinilmaisimella. Jokaista tasoa seulottaisiin koeluontoisesti ennen uuden tason tasaamista päälle, jotta nähtäisiin olisiko syytä jatkaa seulomista/tutkimusta tarkemmin.

Oman kysymyksensä synnyttää myös alueella olleet muut multakasat ja niiden sisältämän maa-aineksen tämänhetkinen sijainti (ks. kuvaliite). Poutiaisen osin tutkimaa pohjoisinta kasaa ei nykyisin enää ole. Sen jäänteet on joko kokonaisuudessaan tasattu, se on levinnyt paikalleen tai maa on kuljetettu pois. Metallipaljastimella ei kyseisen kasan sijaintipaikalta pintatarkastelussa löydetty kuin muutamia rautakuonan kappaleita (jätettiin löytöpaikalle). Lisäksi, kuten Bilundin ja Poutiaisen vuoden 1999 inventointiraportista käy selville (s. 12 ja kuva 123659), multakasoja on taannoin ollut huomattavasti enemmän kuin vain kolme. Poutiaisen tutkiman ns. eteläisen kasan ja nyt tutkitun kasan välissä on ollut ainakin yksi muu vastaavankokoinen multakasa. Poutiainen tosin mainitsee, ettei kahden pohjoisimman kasan eteläpuolella ollut pellon kuorimisen jälkeen havaittavissa kuin savea (s. 12), ja siksi hän rajasi arkeologisen kohteen kahden pohjoisimman kasan alueelle. Toisaalta, on täysin mahdollista, että kulttuurikerros on ollut kyseisellä alueella ohut ja kuorittu maanmuokkauksessa pois. Kun huomioidaan se, että kuoritun alueen ja tarkasteltavan multakasan välittömässä läheisyydessä on useita muinaisjäännöksiä kuppikivistä kiviröykkiöihin, on tätä pidettävä täysin mahdollisena. Tulevaisuudessa olisikin syytä selvittää myös se, minne multaa alueelta on kuljetettu, jottei sekaannuksia muinaisjäännösten suhteen syntyisi.



Esko Tikkala

Lahdessa 2.12.2011

SYSMÄ 21

IHANANIEMI 2000

Yleiskartta

Mk 1: 2000

0 50m



Piirt. Anssi Malinen

Karttapohjana kaavoltuksen pohjakartta 1983

1 2000 kaivausalue

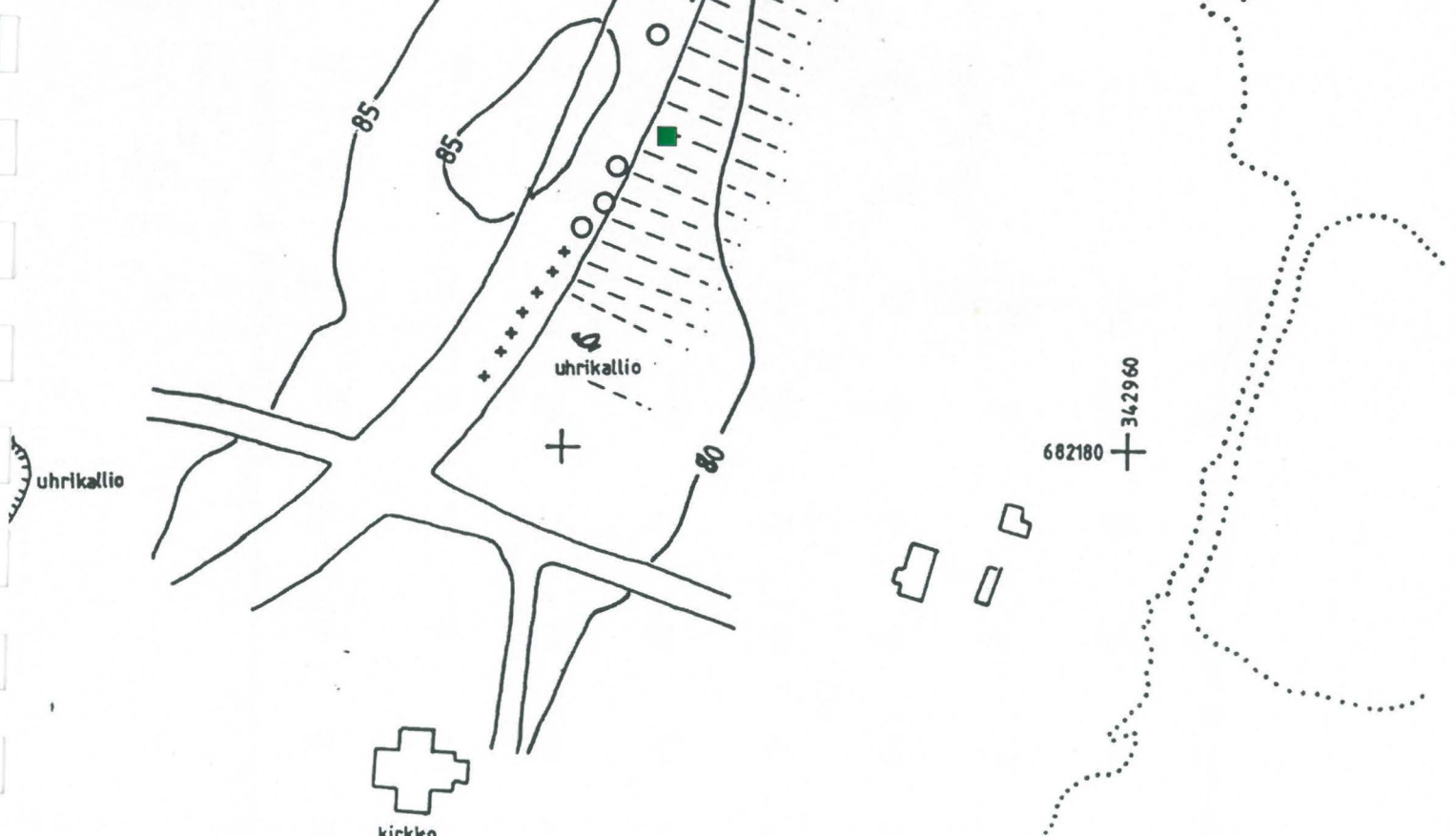
2 1976 koekaivausalue

○ 1975-76 tutkitut rökkiöt

+ 1976 koekuopat

- - - - - alue, josta pintamaa kuorittu

1975-76 kaivausalueiden tiedot
vuoden 1976 yleiskartasta



kirkko

■ 2011 multakasa

Kuvaliite



Kuva 1. Ihananiemi 1999. Vuoden 2000 kaivausalue sijaitsi kahden etumaisen multakasan välissä. Vuonna 2000 etualan kasoista oikeanpuoleinen, nk. eteläinen kasa, tutkittiin ja tasattiin kaivausten yhteydessä. Vasemmalla sijaitseva nk. pohjoinen kasa tutkittiin ja tasattiin osittain. Taustalla oikealla näkyvät muut multakasat. Kuva Piritta Häkälä 19.5.1999, Lahden kaupunginmuseon kuva-arkisto, neg. 123659.



Kuva 2. Vuoden 2000 kaivaukset. Taustalla näkyy kesällä 2011 tutkimaan aloitettu multakasa. Tutkimusalueen viereinen eteläinen kasa on tutkittu ja tasattu. Muita kasoja ei enää ole jäljellä. Kuva Hannu Poutiainen.