

PADASJOKI ALHO

Alhon kartanon alueen rakenteiden tarkastus

Kunta: Padasjoki
Kiinteistörekisteri nro: 576-401-1-155
Peruskartta: 2143 05 Torittu
Koordinaatit: 6815969.876, 398877.555 (ETRS-TM35FIN), n. 135 (N60).

Johdanto

Tielinjauksesta huolestunut kesäasukas Leo Pöllänen (Sarvikatu 22 B, 15950 Lahti, gsm. 0500 777 688) otti 14.8.2011 yhteyttä Museoviraston Hämeenlinnan toimipisteeseen. Heidän Padasjoen Alhossa sijaitsevan kesäpaikkansa Alhon kartanon viereistä Alhon tietä ja sen linjausta merkittiin parhaillaan maastoon. Leo Pöllänen oli huolestunut linjauksen ja mahdollisen tielinjan muuttamisen vaikutuksista tontillansa sijaitsevan historiallisen pengermuurin säilymiseen. Intendentti Eeva-Liisa Schulz välitti asiasta tiedon Lahden kaupunginmuseoon/Päijät-Hämeen maakuntamuseoon.

Tarkastus 26.8.2011

Tielinjaus

Alhossa suoritettavassa tielinjauksen mittauksessa on kyse vuonna 2006 voimaan tulleesta maantielain täytäntöönpanosta, jonka mukaan tiealue määritellään tiestä kaksi metriä leveämmäksi (mitattuna ojien ulkoreunoista). Asia varmistettiin Etelä-Suomen Maanmittaustoimistosta suunnittelusta vastaavalta Ari Mäkiseltä (gsm. 040 779 2445). Kyseiseen maantielinjan rajaamistoimitukseen ei Mäkisen mukaan liity minkäänlaista rakentamista tai maanmuokkausta eikä kasvillisuutta, rakenteita tai muuta omaisuutta poisteta. Maantielain mukaan tiealue ulottuu jo ennen tätä rajaamistoimitustakin kahden metrin päähän tieojasta. Lisäksi Leo Pölläsen aktiivisesta toiminnasta johtuen on Alhon kartanon tontin kohdalla tiealueen maastomittauksessa otettu huomioon Pölläsen tontilla sijaitsevat, tiealueen läheisyydessä olevat rakenteet (navetan perustus ja pengermuuri) siten, että tiealuetta määrittäviä mittapaaluja on siirretty lähemmäksi asfalttitietä (ks. kuvat) alkuperäisestä suunnitelmasta poiketen. Tästä kertovat kahdet vierekkäiset mittauspaalut rakenteiden lähistöllä (ks. kuvaliite). Siten, kun lisäksi huomioidaan vähäinen liikennemäärä kyseisellä tiellä, tontilla sijaitsevat rakenteet ovat tuskin vaarassa joutua tienoikaisun/-levennyksen kohteiksi ainakaan lähitulevaisuudessa.

Alhon kartanon alue

Yleiskuvaus. Tein tarkastuksen Alhon kartanon alueelle 26.8.2011. Paikalla olivat allekirjoittaneen lisäksi omistaja Leo Pöllänen ja hänen vaimonsa Anita.

Ensimmäinen kirjallinen maininta paikasta on vuodelta 1492. Alhon tila läänitettiin tuolloin rälssitilaksi. Itse kartanorakennus ei ole kuitenkaan säilynyt nykypäivään. Sen oletetulla paikalla on nykyisin jäljellä holvattu kellari ja 1930-luvulla palaneen, myöhemmän asuinrakennuksen kivijalka. Nykyinen päärakennus on oletettavasti rakennettu 1800-luvulla ja puolitettu myöhemmin. Lisäksi tontilla sijaitsee uudempi talli/varistorakennus ja muutaman vanhemman rakennuksen kivijalka, kuten tien vieressä, alueen pohjoisosassa, 1800-luvulla rakennetun ja 1930-luvulla palaneen navetan kiviset perustukset. Kartanon alue sijaitsee kaakkois-luoteissuuntaisen loivan harjanteen luoteispäädyssä. Tonttia ympäröi selvästi topografiassa havaittava suorakaiteen muotoinen pengerrys sen länsi-, pohjois- ja itäsivulla. Alueen topografiasta johtuen pengerryksen rakentamiselle ei ole ollut tarvetta tontin eteläsivulla. Tämä pengerrys on hahmotettavissa jo ainakin vuoden 1847 kartassa (Maanmittauslaitos, Alhontila 1/106, ks. liitteet).

Pengerrysmuuri. Alhon kartanon aluetta ympäröivä pengerrys on ainakin osittain toteutettu kylmämuuratulla pengerrysmuurilla. Tästä muurista on edelleen säilyneenä ja näkyvillä noin 10 metrin pituinen länsisivun osa sekä osa pohjoissivua (luoteiskulmassa). Pengerryksen pohjoissivua itään päin mentäessä sankka kasvillisuus ja myöhemmät rakennustoiminnasta aiheutuneet häiriöt estivät tarkastushetkellä muurin paikallistamisen. Myös itäsivulla kasvillisuus ja myöhempi rakennustoiminta ehkäisivät muurinjäänteiden havainnoimisen, vaikkakin itse pengerrys oli selvästi havaittavissa. Näyttäisikin siltä, että mahdollista terassimuuria tai ainakin terassipengerryksen linjaa on jossakin vaiheessa käytetty hyväksi rakennettaessa alueen luoteiskulmaan kookas pohjakaavaltaan suorakaiteen muotoinen pohjois-eteläsuuntainen rakennus, josta itäsivun kivijalka on edelleen havaittavissa. Vertaamalla säilyneen terassipengerryksen ja terassimuurin havaittavissa olevan osan muotoa vuoden 1847 karttaan, on pidettävä täysin mahdollisena sitä, että muuri on jatkunut terassipengerrystä seuraten koko matkalla pengerryksen kaikilla sivulla.

Näkyviltä osiltaan pengerrysmuuri on kylmämuurattu, ja siinä käytetyt kivet ovat pääosin muotoilemattomia ja vaihtelevan kokoisia. Muurin ajoittaminen pelkästään muuraustavan ja kivien perusteella on mahdotonta. Vuoden 1847 kartta viittaa joka tapauksessa siihen, että muuri oli olemassa jo karttaa tehtäessä. Muurin, sen yksityiskohtien ja rakentamisen ajankohdan selvittäminen osana Alhon kartanon aluetta vaatisi tarkempaa alueen ja rakenteiden kartoitusta ja dokumentointia, kuin mitä oli mahdollista suorittaa lyhyellä tarkastuskäynnillä.

Tiet. Nykyinen kartanon alueen kiertävä asfaltoitu tie seuraa suunnilleen samaa tielinjaa, joka oli olemassa jo ainakin 1850-luvun puolella välissä (ks. karttaliitteet). Vuoden 1847 karttaan merkitty, kartanolta pohjoiseen vievä ja Lummenneen päättyvä tielinja on edelleen käytössä asfalttitiien pohjoispuolella. Kyseisen tien pengerrykseltä laskeutuvan osan molemmat reunat ovat olleet muurein kivettyt. Nämä muurit ovat osittain säilyneet (ks. kuvat). Lisäksi pengerryksen länsisivulla on ollut länteen päin laskeutuva, reunoiltaan kivetty/muurattu tie/käynti, vastaavanlainen kuin pohjoispuolella. Myös näistä muureista on osia jäljellä tien pohjoisreunassa.

Kellari. Tynnyriholvattu (holvin suunta itä-länsi) kellari on kooltaan 4,2 x 4,2 metriä. Korkeutta sillä on 2,2 metriä. Muurauksessa käytetyt tiilet ovat 12 x 8 cm ja 20 x 8 cm kokoisia, ja muuraus on pääosin suoritettu renessanssilimityksellä (ainakin osittain vuorolimityksellä). Kyseinen muuraustyylili ajotetaan yleensä 1600-luvun alusta aina 1800-luvulle, joskin vuorolimitys kenties viittaisi lähemmäs 1600-lukua kuin 1800-lukua. Kuten edellä esitettiin, kellarin oletetaan sijainneen Alhon kartanon päärakennuksen alla. Nykyinen omistaja kertoi myös, että tilan omistaja on ollut 1600-luvulla Krakau ja että samanniminen omistaja löytyy myös 1600 - 1700-luvuilta Härkälän kartanosta (Somero), josta myös tunnetaan holvattu, 1600-luvulle ajoitettu kellari. Tietoa ei ole tarkistettu, mutta tämä kenties tarkoittaisi Alhon holvikellarin ajoitusta 1600-luvulle.

Terassi, terassimuuri ja kellari osana Alhon kartanon aluetta ovat nykyisellään varsin hyvin suojattuja ja niistä pidetään huolta. Raskas puusto ja juuristo terassimuurin päällä voi kuitenkin jossakin vaiheessa muodostua ongelmaksi. Tulevaisuudessa olisi syytä pohtia Alhon kartanon alueen tarkempaa dokumentointia ja rakenteiden ajoittamista ja siltä pohjalta mahdollisia suojelutoimenpiteitä.

Lahdessa 10.9.2011,



Esko Tikka

vs. amanuenssi

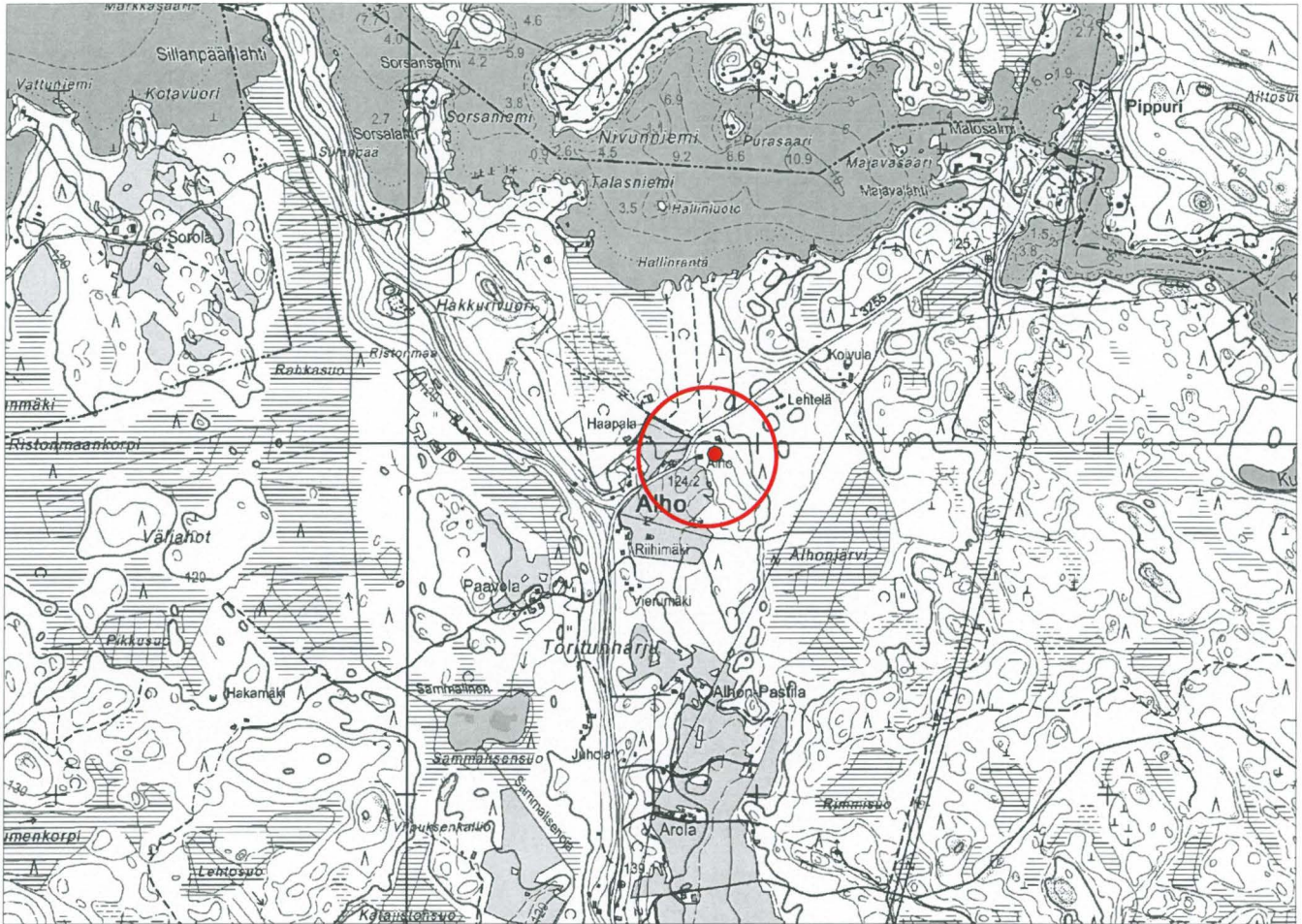
Lahden kaupunginmuseo/Päijät-Hämeen maakuntamuseo

Liitteet: Karttaotteet, kuvaliite.

Digitaalisena (CD-rom – arkistoitu Lahden kaupunginmuseoon): Raportti (pdf), kuvat: Alho_1 - 8.jpg; Karttaote1.jpg; Karttaote2.jpg (Maanmittauslaitos, Alhontila 1/106)

Tiedoksi: Museovirasto, Hämeenlinnan toimipiste
Keskusarkisto

Peruskarttaote



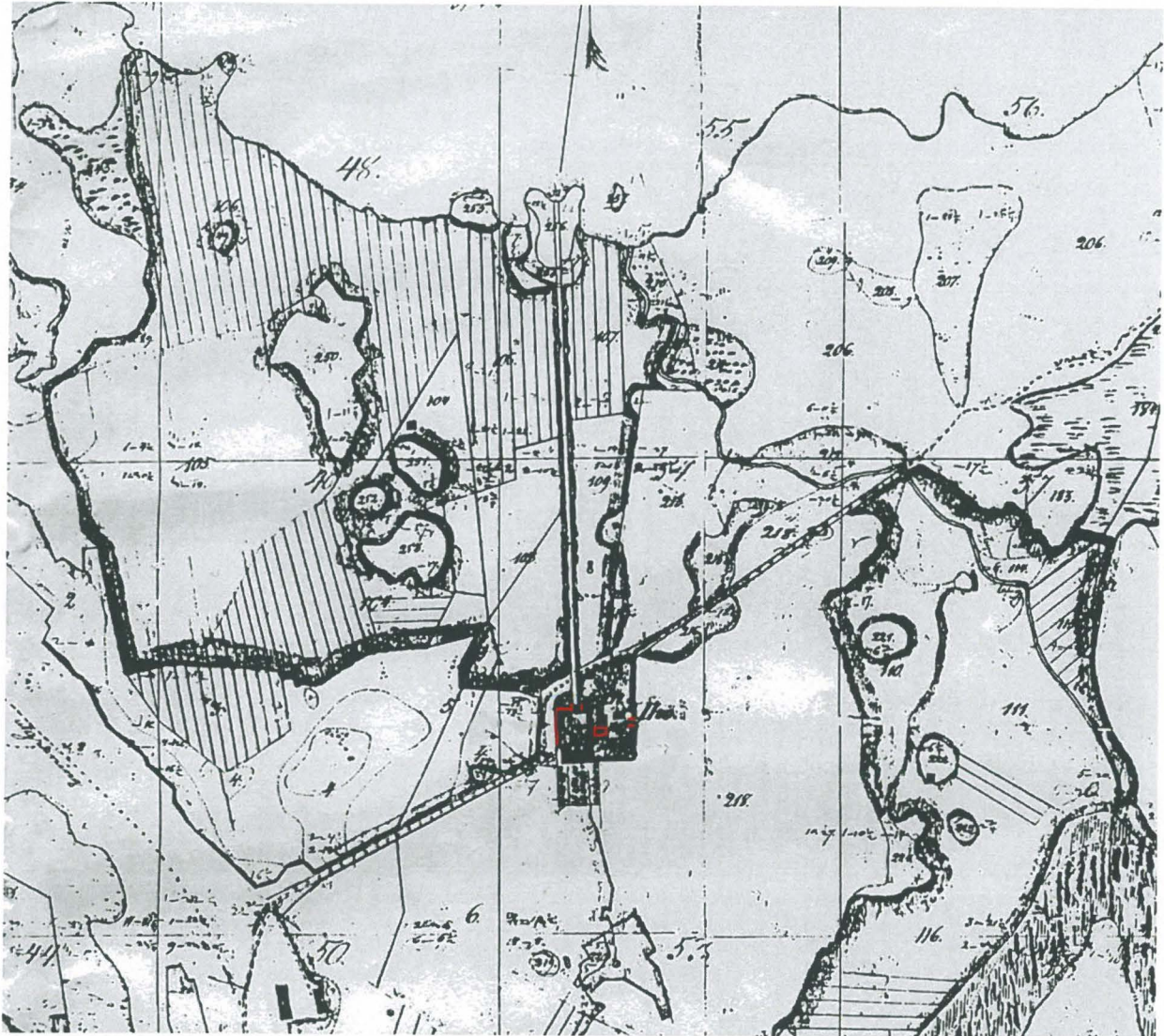
0 1 km



 Alhon kartano. 6815969.876, 398877.555
(ETRS-TM35FIN), n. 125 (N60). Keskikohta

<p>Padasjoki Alho</p>	<p>2143 05 Torittu</p>
<p>1 : 20000</p>	

Kartta 2



Kartta 2. Alhon kartta vuodelta 1847. Punaisella värillä on merkitty tekstissä mainitut pengerrysmuurin osat ja holvikellari.

Kuvaliite:



1. Kylmämuurattua muuria pengerryksen luoteiskulmassa. Kuvassa myös kaksi tiealueen linjaukseen kuuluvaa paalulinjausta on siirretty lähemmäksi kuvan ulkopuolelle jäävää tietä (oikealla). Kuva luoteesta. *Alho_1.jpg*



2. Pengerrysmuuria pohjoissivulla (kuvassa muurin luoteiskulma). Kuva koillisesta. *Alho_2.jpg*



3. Alhon kartanolta laskeutuva pohjois-eteläsuuntainen tie (ks. kartta). Oikealla näkyvissä pengerrysmuuria. Kuva pohjoisesta. *Alho_3.jpg*



4. Sama tie. Kuvattuna etelästä. Molemmilla sivuilla kivimuurit. *Alho_4.jpg*



5. 1800-luvulla rakennetun navetan jäännökset terassipengerryksen pohjoispuolella. Taustalla näkyy puiden välistä terassipengerryks. Alueen koilliskulma. Kuvassa vasemmalla kaksi teialueen linjaukseen kuuluvaa paalua – linjausta on muutettu lähemmäksi tietä. Kuva tieltä pohjoispuolelta. *Alho_5.jpg*



6. Nykyinen päärakennus. Kuva etelästä. *Alho_6.jpg*



7. Holvikellari. Kuva oviaukolta, idästä. *Alho_7.jpg*



8. Vasen. Kivinen tukirakenne holvikellarin kaakkoiskulmassa, oven vieressä. Oikea. Yksityiskohta muurauksesta holvin pohjoissivulla. *Alho_8.jpg*