

OULAINEN

Kohteen nimi: **Valkiavuori**

MJ-rekisteritunnus:

Määrittely: Kvartsilouhos, asuinpaikka.

Peruskartta: 2434 01 Piipsjärvi

Koko alueen keskikoordinaatit:
 ETRS-TM35FIN –tasokoordinaatit N 7130558, E 403986
 Koordinaatit (YKJ): p = 7133545, i = 3404120, z = n. 117,5-200

Keskeisimmän louhosalueen keskikoordinaatit:
 ETRS-TM35FIN –tasokoordinaatit N 7130593, E 403971
 Koordinaatit (YKJ): p = 7133580, i = 3404105, z = n. 117,5-200

Kohde sijaitsee Oulaisten kirkosta noin 9 km itäkoilliseen Piipsjärven kaakkoisrannan Mattisaaresta Murtoperälle johtavan tien eteläpuolella Peltovuoren radiomastosta noin 2 km itään. Heti Murtoperälle johtavan tien eteläpuolella on Valkiavuori -niminen laakea kallioalue, jonka pituus pohjois-eteläsuunnassa on noin 300 metriä ja leveys enimmillään noin 200 metriä. Alueen korkein kohta on kallion itäreunalla oleva kivikkoinen moreenikumpare. Kumpare ja sen koillispuolinen kivikkoinen hiekkamoreenialue on hakattu ja äestetty. Kumparelaen koillispuolella on vanha kymmenisen metriä hiekanottoa, jolla rinteeseen suunnassa on pituutta noin 20 metriä. Syvyyttä kuopalla on noin 50–70 cm. Yleispiirteiltään laakea kallioalue kasvaa harvakseltaan mäntyä ja sitä peittää lähinnä sammal tai kuiva jäkälä, osa kallioista on paljaana. Kallion päällä on muutamia irtokiviä.

Vihantilainen Tapani Isokääntä kertoi syksyllä 2010 paikalla olevan runsaasti kvartssia. Tieltä hakatun alueen rajaa kuljettaessa näkyikin hakkaamattomalla kallioalueella kohtia, jossa rikkoutuneen sammalen alta oli paljastunut runsaasti kvartssia. Kumpareen laen tuntumasta tarkastettiin ensin äestetty alue. Lohkottua kvartssia esiintyi lakikumpareen itäpuolella olevan ison suuren kiven vaiheilta aina lakikumpareen luoteiskulmalle. Kaikkiaan kvartssia oli noin 50 metrin matkalla. Voimakkaita värjäymiä tai liesikohtia ei havaittu, kivien joukossa oli jokunen palanut kivi. Ilman vieressä olevaa louhosta paikkaa olisi voinut pitää poikkeuksellisen kivikkoisessa kohdassa olevan asuinpaikkana.

Varsinainen louhosalue sijaitsee alueen korkeimman kohdan pohjoispuolella kallioalueen koilliskulmalla. Kallion pinnalla on runsaasti kvartsisilppua, joka oli näkyvillä muutamassa kohdassa, missä sammalpeite oli rikkoontunut. Alueella kävellessä irtonaista lohkottua kvartssia tuntui jalkojen alla useamman aarin alueella kahden kalliossa olevan runsaan puolen metrin syvyisten ja halkaisijaltaan noin metristen tai hieman suurempien louhoskuoppien ympärillä. Pieni kvartsijuoni- ja kvartsipaljastuma oli näkyvissä myös hieman etelämpänä tuulenkaadon paljastamana. Kvartsijuonia oli myös hieman korkeammalla kalliossa edellä kuvatussa keskeisimmästä louhoskohdasta kolmisenkymmentä metriä etelään. Muualta kallioalueelta ei onnistuttu löytämään lohkottua kvartssia, myöskään vahvoja kvartsijuonia ei tavattu.

Mainittakoon vielä Valkiavuoresta kolmisensataa metriä etelään oleva peruskartalle merkitty Kummituskivi (noin p = 7133075, i = 3404195). Kyseessä on kookas, ympäristöstään erottuva lohkare, jonka vieressä länsipuolella on lohkareesta lohjenneita kookkaita kiviä.

Kohde tarkastettu 26.5.2011

Aiemmat tutkimukset: -

Diat: PPM DG VH 6:2011:10:01-10

Kartta: Peruskarttaote 2434 01 Piipsjärvi (p. 1979)

Oulussa 6.6.2011

 M.S.

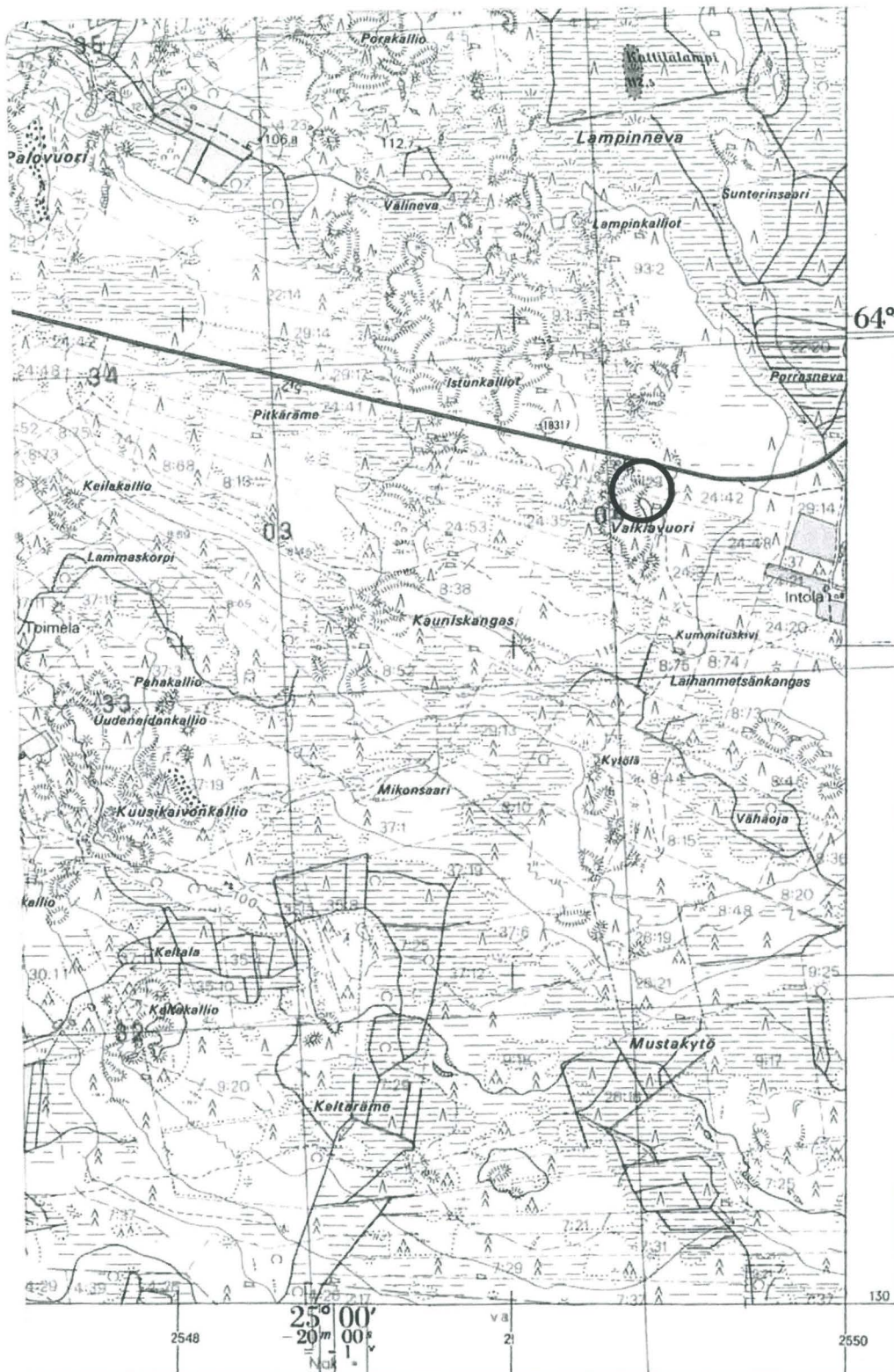
Mika Sarkkinen

tutkija

Pohjois-Pohjanmaan museo

OULAINEN Valkiavuori

Kvartsilouhos, asuinpaikka.



2434 01 Piipsjärvi (p. 1979)

ETRS-TM35FIN –tasokoordinaatit N 7130558, E 403986

Koordinaatit (YKJ):

p = 7133545, i = 3404120, z = n. 117,5-200

Tark. 2011 M. Sarkkinen