

Ankeet. 250/30.12.2011

## PYHÄJÄRVI

Kohteen nimi: **Kaakkomäki (itä)**

MJ-rekisteritunnus:

Määrittely: Jalkakivi, kivirakenne

Peruskartta: 3321 10 Maaselänlahti

Koordinaatit:  $p = 7042590, i = 3452095, z = 170$  (UKJ)  
 $N = 7039640, E = 451943$  (ETRS)

Metsäsuunnittelija Seppo Peltokorpi (UPM-Kymmene Corporation, Forest, Ståhlberginkatu 2-4C 18, 85800 Haapajärvi, seppo.peltokorpi(a)upm-kymmene.com) ilmoitti leimikon suunnittelun yhteydessä tapamaastaan kivirakennelmasta Museovirastoon sähköpostitse 29.5.2009 /Helena Ranta. Ranta välitti tiedon kohteesta Pohjois-Pohjanmaan museoon/ Sarkkinen. Kohde päästiin tarkastamaan kesällä 2010.

Kohde sijaitsee Pyhäjärven kirkosta noin 18 km etelään ja Pyhäjärven Maaselänlahden eteläpäästä noin 2,5 km lounaaseen laajan Kaakkomäki-nimisen kangasalueen itäisimmällä kangasniemekkeellä Lankasalmenkankaan länsipuolella voimalinjasta noin 100 metriä luoteeseen. Kohteesta puolisen kilometriä kaakkoon on Maaselänlahden eteläpäästä lähtevän, Kukkulan Leppäsuon ja Särkijärven kautta kiemurtelevan metsäautotien pää. Tien päästä hakkuualueelle johtaa kokoojaura, jota pitkin puut on ajettu tien varteen kuljetusta varten.

Yllä olevien koordinaattien osoittamassa kohdassa on Peltokorven merkitsemä säästöpuuryhmä, jonka keskellä rakenne on säilynyt koskemattomana. Kyseessä on ns. jalkakivi, eli useamman pienemmän kiven varassa lepäävä kookkaampi kivi, tässä tapauksessa jalkakivien päällä on peräti kaksi päällekkäistä kiveä. Rakenne on tehty matalan ja tasaisen maakiven päälle. Maakiven laajuus on noin 175 x 120 cm ja se kohoaa maanpinnasta noin 25 cm. Tämän pohjois-eteläsuuntaisen maakiven keskellä on kolme pientä kiveä: lounaisin noin 30 x 15 x 10 cm oleva litteähkö lohjelma isommasta kivistä, koillisin noin 30 x 20 x 18 cm oleva kivi ja kaakkoisin/eteläisin noin 35 x 27 x 10 cm oleva lohjelma. Näiden päällä lepää alapinnaltaan maakiveä noin 10 cm korkeammalla oleva nostannainen, keskikivi, jonka koko on noin 70 x 50 x 25 cm. myös tämä on jokseenkin pohjois-eteläsuuntainen. Keskikiven päällä oleva muita pyöreämpi yläkivi on kooltaan noin 65 x 44 x 40 cm. Yläkiven päällyspuoli oli jäkälöitynyt. Keskikivessä jäkälää oli vähemmän. Etenkin pinnoilla, jotka olivat yläkiveä ulompana ja siis ilman yläkivien tarjoamaa suojaa, oli jäkälää, joista suurimman alueen halkaisija oli noin 7-8 cm.

Minkäänlaisia merkintöjä tai hakkauksia kivissä ei havaittu. Sen sijaan huomiota kiinnitti aivan maakiven pohjoispuolella ollut puolimetrinen kelon kanto, jonka yläosassa oli pieni veiste eli pilkka kohti pohjoista. Kelottuneella kannolla, samoin kuin siinä olevalla veisteellä, voi olla ikää useampi sata vuotta. Rakenteesta noin 5 metriä etelään siirtolohkare (noin 5 x 3,5 x 1,5 m), samoin vajaan 20 metriä lounaaseen (4 x 2 x 1 m) ja vajaan 5 metriä koilliseen (halk. noin 1,5, kork. 0,6 m). Kivirakenne ei sijaitse mitenkään näkyvällä tai muusta ympäristöstä selvästi poikkeavalla tai erottuvalla maastonkohdalla. Mitään muuta asuinpaikkaan tai muuhun kiinteään muinaisjäännöksen viittaavaa ei alueelta löydetty.

Haapajärven kihlakunnan muinaisjäännöksiä 1886 inventoinut J.W.Castrén kuvaa Pyhäjärveltä useita ns. Jättiläisten pyykki- tai väkikiviä. Näistä osa on kooltaan sellaisia, että kyseessä ovat luonnontyötä olevat kivet, jotka erikoisuuksina ovat kiinnittäneet kulkijain huomion. Osa taas on sellaisia, että ne ovat mitä ilmeisimmin ihmisen kasaamia. Nyt kyseessä ole kivi ei vastaa yhtäkään seitsemästä Castrénin kuvaamasta. Kaakkomäen kivi kuuluu selvästi tarkoituksellisesti rakennettuihin jalkakiviin, joiden tarkoitusta ei lähemmin tunneta. Rakenteen ikää on vaikea määrittää. Se on kuitenkin selvästi vanha, vanhempi kuin paikalle johtavan metsätien varrella parissa kohtaa havaitut konevoimin kipperälle asemalle nostetut kivet.

Kohde tarkastettu 29.7.2010

Aiemmat tutkimukset: -

Diat: PPM DG VH 5:2010:12:01-06

Kartta: Peruskarttaote 3321 10 Maaselänlahti

Oulussa 3.5.2011

*Mika Sarkkinen M.S.*

Mika Sarkkinen  
tutkija  
Pohjois-Pohjanmaan museo

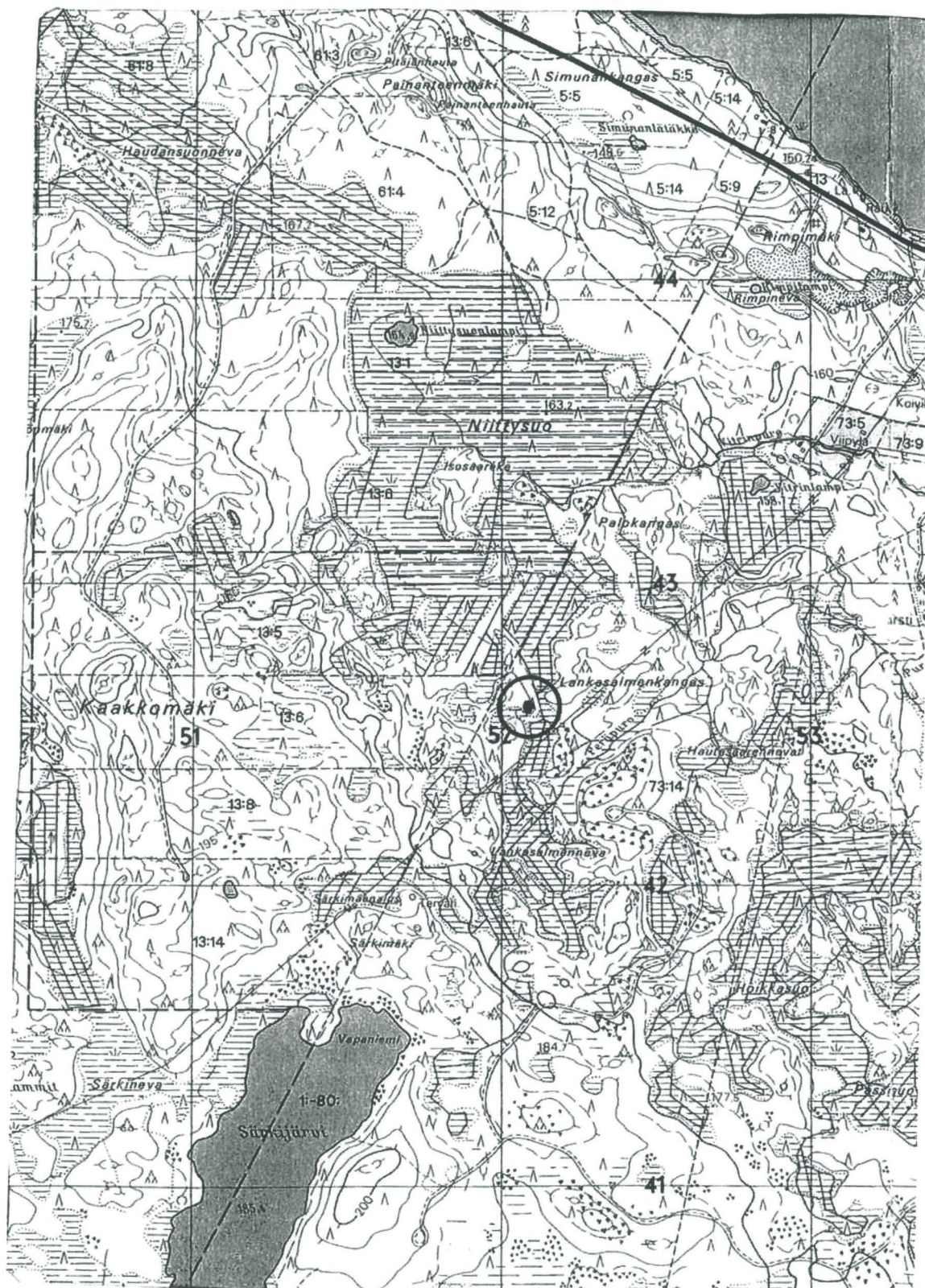
Täydennys 27.6.2011: Oheen liitetty pyhäjärvisen Jorma Tulkun sähköpostiviesti, jossa kohdetta koskevaa perimätietoa. Perimätiedon mukaan kyseessä on varsin nuori kohde, voimannäyttönä syntynyt rakennelma, josta voi käyttää nimitystä ”väkikivet”. Vastaavia tarinoita on ainakin vanhoissa kihlakuntakertomuksissa.

*M.S.*



# PYHÄJÄRVI Kaakkomäki (itä)

Jalkakivi, kivirakenne.



3321 10 Maaselänlahti  
p = 7042590, i = 3452095, z = 170  
Tark. 2010 M. Sarkkinen



## Sarkkinen Mika

---

**Lähettäjä:** Jorma Tulkku [jormatulkku@gmail.com]  
**Lähetetty:** 27. kesäkuuta 2011 11:51  
**Vastaanottaja:** Sarkkinen Mika  
**Aihe:** Re: Paluu jalkakiviin

Jatkoa kipperiin kiviin!

Kyselin vähän ja sain puhuttaa Raimo Vanha-ahoa, joka 1940-luvulta lähtien tuntee Maaselän lahden Parsitin - Särkijärven maisemaa ja nevanittyjä ja niittypolkuja. Mies päälle 70 vuoden, palannut etelästä synnyinmailleen.

Muisteli: Parsitsta, jossa hän asui nuorena, on Lankasalmen kankaan kautta Lankasalmen nevakapeikon yli Särkijärvelle niitty- ja kalamiesten polku ja polun varressa oli kiviassetelma. Alemman kiven pikkukivien päälle on nostanut joku Kananen ja ylemmän ja suurimman kiven Matti Pasanen Vuohomäeltä. Pasanen kuoli pari vuotta sitten ehkä seitsenkymmppisenä. Motiiviksi kiviassetelmiin Raimo arveli miesten keskeisen voiman näyttämisen.

Tämä mainittiin Matti Pasanen oli myöhemmillä vuosillaan kylän sirkkelisahuri. Ensimmäisen kiven asettaja Kananen viittaa Vuohomäen Kananen taloon, jonka miehistä tunnetuin lienee seppä Kananen, joka eli 1920-luvulla rautatien rakennuksen aikaan. Tiedä heistä sitten, mutta nimetyt tekijät perinteessä on tällä kivellä, tuo Vanha-aho ei loruile turhia

Siis polun värein kiviassetelma. Polku löytyy enää vain Vanha-ahon muistista. Maasto on parin juurin osaroitu, mutta suunta on maastossa mielekäs. Kertomuksen taustasta Mäkikylän Vuohomäkisillä on yhä isonjaon aikaisia ja vanhempiin niittynautintoihin perustuvia ulkopalstoja Särkijärvellä. Tästä on vuoden 1778 peltojen ja niittyjen verollepanoluettelot ja kartat olemassa OMA:ssa ja osin kuvina minun koneella. Hiidenkylä on selkeä, Mäkikylää en ole purkanut. Kyläkuntien raja kulkee 100 metrin päästä kivistä länteen Rimpimäestä Särkijärvelle.

Kesä jatkokoon

Jorma

,