

HAUKIPUDAS

Kohteen nimi:	Pilkkakangas
MJ-rekisteritunnus:	
Määrittely:	Maa-/keittokuoppia (11 kpl.)
Peruskartta:	2533 08 HAUKIPUDAS, 2533 09 II
Kuopat:	
ETRS-TM35FIN –tasokoordinaatit	1. N 7237081, E 426997
Koordinaatit (YKJ):	1. p = 7240110, i = 3427140, z = n. 27,5–30 (keskikohta)
ETRS-TM35FIN –tasokoordinaatit	2. N 7236999, E 426929
Koordinaatit (YKJ):	2. p = 7240028, i = 3427072, z = n. 27,5
ETRS-TM35FIN –tasokoordinaatit	3. N 7236974, E 426873
Koordinaatit (YKJ):	3. p = 7240003, i = 3427016, z = n. 27,5–30 (keskikohta)
Tervahauta:	
ETRS-TM35FIN –tasokoordinaatit	4. N 7237266, E 427164
Koordinaatit (YKJ):	4. p = 7240110, i = 3427140, z = n. 27,5–30 (keskikohta)

Kohde sijaitsee Haukiputaan kirkosta noin 9 km koilliseen heti rautatien itäpuolella olevalla kankaalla. Kyseessä on kivikkoinen moreenikangas. Museoviraston Pohjois-Suomen yksikön arkeologi välitti 4.5.2001 sähköpostitse tiedon pikaisesta tarkastustarpeesta paikalle suunnitellun maa-aineksen ottohankkeen vuoksi. Tarkempi kartta saatiin 6.5. Tornatorin Heikki Aarnipuroilta, joka oli paikalla kohdetta tarkastettaessa 10.6. Alueelta ei ollut tiedossa aiempi muinaisjäännöksiä tai löytöjä, lukuun ottamatta ottoalueen koilliskulmalla olevaa peruskartalle merkittyä tervahautaa.

Pilkkakankaan ottoalueelta tavattiin kaikkiaan 16 maakuoppaa, jotka sijaitsivat kolmella toisiaan lähellä olevalla alueella. Ensimmäinen alue sijaitsee Pilkkakankaan koillisosan kaakkoon/etelään laskevassa rinteessä pohjoiseen johtavan tien ja siitä itään erkanevan tien risteyksen eteläpuolella, risteyksen kaakkoissektorissa. Pohjoiseen johtavasta tiestä muutama metri itään tavattiin pienehkö maakuoppa. Kuoppia oli lisää tästä itään/koilliseen noin 40–50 metrin matkalla. Kaikkiaan kuoppia laskettiin 11. Kuoppien halkaisija on noin 2–2,5 metriä ja syvyys syvimmillään puolisen metriä. Kuopat olivat pyöreitä, lukuun ottamatta yhtä, jonka pituus oli noin 3,5 metriä ja leveys noin 1,5 metriä. Kuopat sijaitsivat pitkänomaisessa ryppäessä, eivät jonossa pyyntikuoppien tapaan. Parin kuopan reunalla todettiin harmaa huuhtoutumiskerros ja yhden kuopan pohja tuntui tunnusteltaessa kiviseltä.

Keskimmäinen alue 2 sijaitsee edellisestä lähes 100 metriä lounaaseen pohjoiseen johtavan tien itäpuolella. Paikalla todettiin lähekkäin kaksi pientä kuoppaa, joiden halkaisija oli 1,5–2 metriä ja syvyys noin 40 cm.

Lounainen alue 3 sijaitsee pohjoiseen johtavan tien länsipuolella kohdassa, missä kankaan lakiharjanne tekee itään avautuvan mutkan. Tämän harjanteen suojassa olevan alueen pohjoispuoliskosta tavattiin kolme kuoppaa, joista keskimmäinen (7240003/3427016 YKJ) oli vallien ympäröimä ja alueen kuopista suurin, halkaisijaltaan valleinen noin 5 metriä, kuopan halkaisijan ollessa noin 2,5–3 metriä. Syvyyttä sillä oli puolisen metriä tai hieman enemmän. Kuoppaan tehty koekuoppa paljasti kiviä, kivien luontaisen liuskemaisen haurauden ja osin roudan vuoksi selviä kuumuuden jälkiä ei tavattu, mutta pohjimmaisena pilkotti kvartsipitoinen selvästi haurastunut kivi. Tälle alueelle tehtiin muutama koekuoppa, mutta mahdollisen asuinpaikan merkkejä ei tavattu. Tämä ei kuitenkaan sulje pois asuinpaikan mahdollisuutta. Alue rajattiin niin, että raja kiersi pohjoisessa ja

lännessä läheltä kivikkoisen rinteiden alareunaa. Etelässä raja vedettiin kohtaan, missä maaperä muuttui selvästi kivikkoisemmaksi, noin kymmenkunta metriä eteläisimmästä kuopasta.

Tehtyjen havaintojen ja kuoppien keskinäisen sijoittumisen perusteella on oletettavaa, että kyseessä ovat keittokuopat, mikä sopii hyvin myös kohteen varhaismetallikautiseen korkeuteen. Kohteet rajattiin ottoalueen ulkopuolelle. Rajaukset käyvät ilmi aarnipuron toimittamasta liitteenä olevasta kartasta.

Myös peruskartalle merkityn tervahaudan alue rajattiin ottoalueen ulkopuolelle. Tervahauta oli nuoren puuston peittämä. Haudan halkaisija valleineen oli noin 9-10 metriä ja sen halssi oli kohti etelälounasta olevaa loivaa rinnettä.

Kivikkoinen lakiharjanne käytiin läpi kolmeen kertaan, mutta kivirakenteita ei paikalta tavattu. Kivikko koostui nostannaista suuremmista kookkaista kivistä ja oli myös luonteeltaan sellaista, että se ei ole välttämättä houkuttanut kulkemiseen tai rakenteiden tekoon. Ottoalueen pohjoispään kartalla kivikkonyppylänä erottuva kumpare on vanhaa ottoaluetta, jossa oli hevosaikaiseen ottotapaan kuuluvia kivivalleja, mutta merkkejä myös nuoremasta maan-/kivenotosta. Aines on ilmeisesti otettu läheisen rautatien tarpeisiin.

Alueen pohjoisosan itään laskeva rinne oli hakattu ja äestetty itään johtavan tien pohjoispuolelta. Alue käytiin läpi, mutta asuinpaikkamerkkejä ei tavattu.

Kohde tarkastettu: 10.5.2011

Aiemmat tutkimukset: -

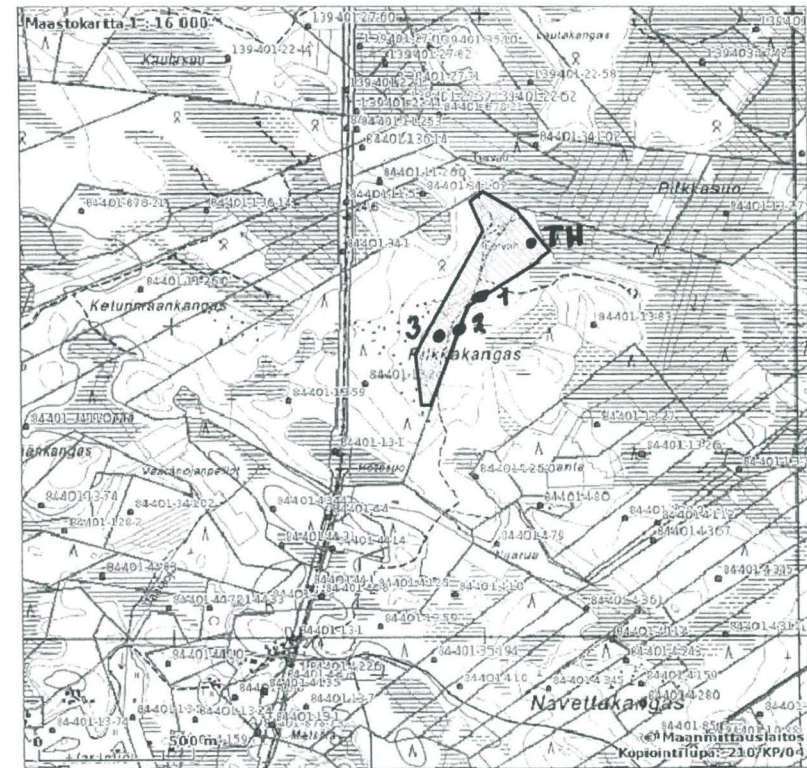
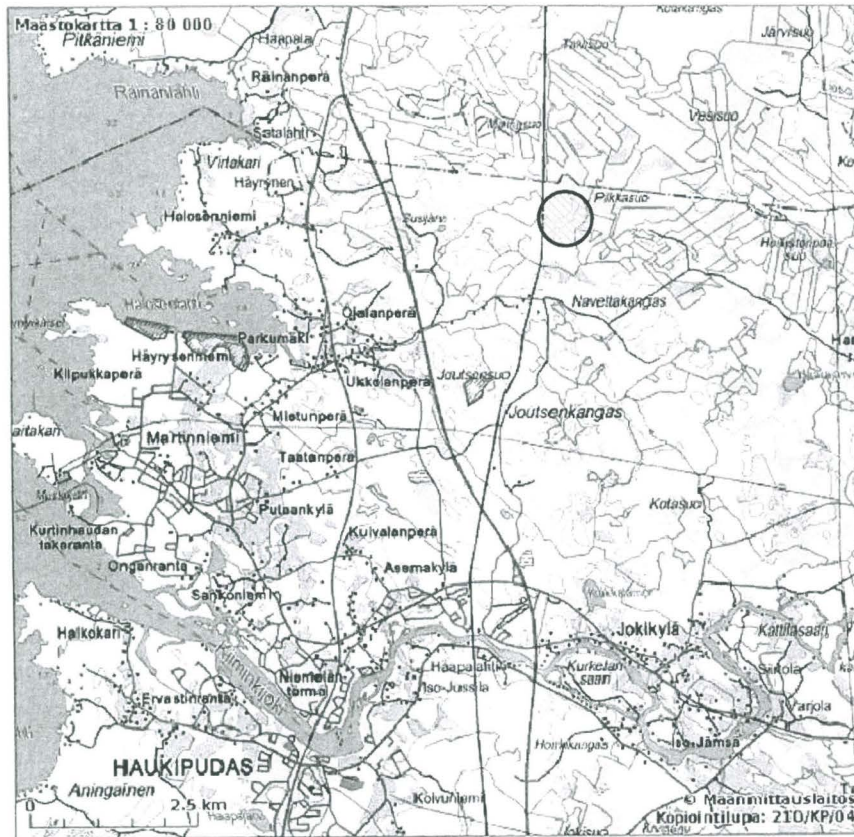
Diat: PPM DG VH 6:2011:01:01-06

Kartat: Maa-ainesten ottosuunnitelma (kohteet lisätty käsin).
Aarnipuron 12.5. toimittama kartta, jossa muinaisjäännökset rajattu ottoalueen ulkopuolelle.

Oulussa 13.5.2011



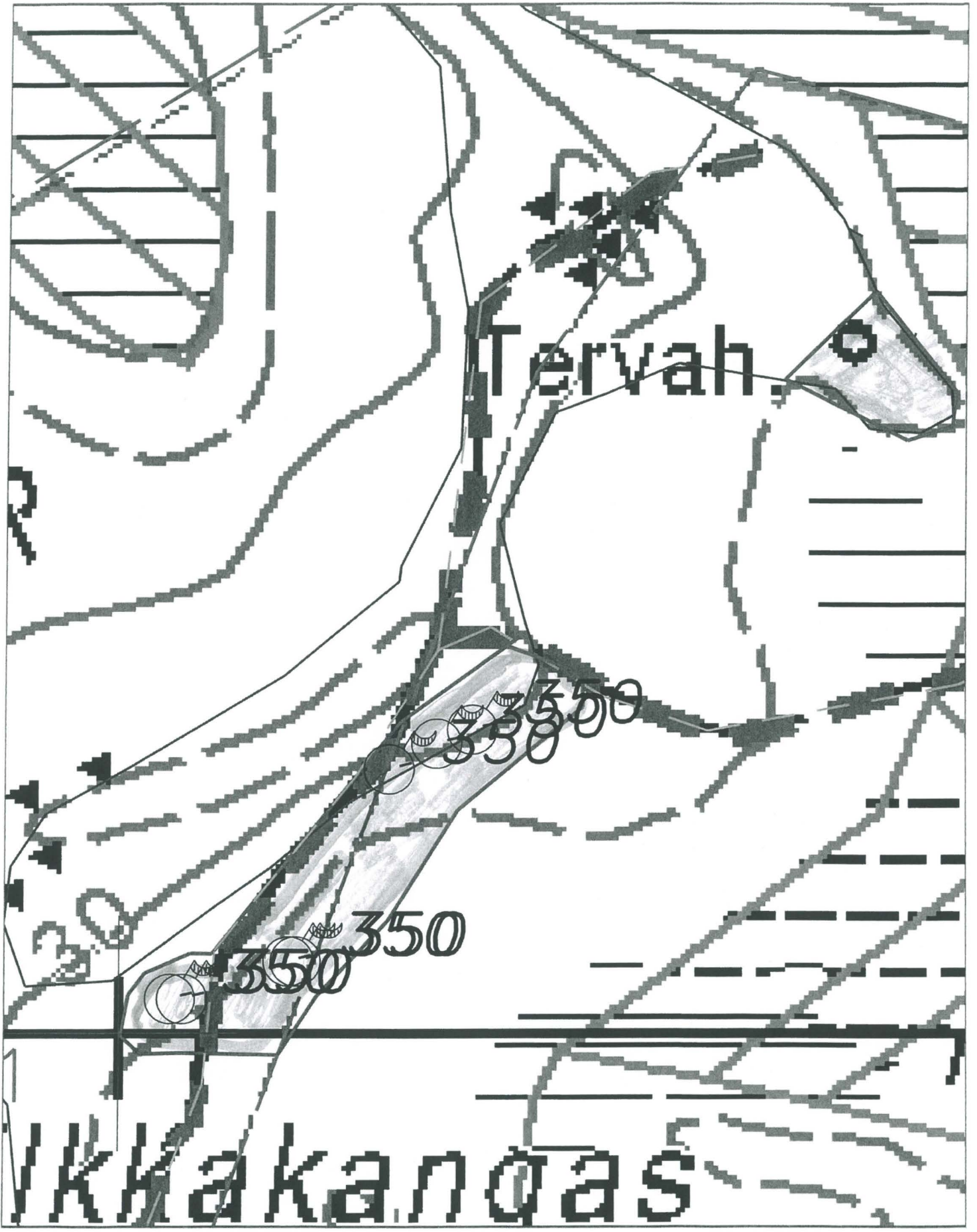
Mika Sarkkinen
tutkija
Pohjois-Pohjanmaan museo



Tulosteen keskipisteen koordinaatit (ETRS-TM35FIN): N: 7236798 E: 425777
Tuloste ei ole mittatarkke

MAA-AINESTEN OTTOSUUNNITELMA

Kunta: HAUKIPUDAS	SIJAINTIKARTTA
Kylä: HAUKIPUDAS	1:80 000/1:16 000
Alue: PILKKAKANGAS	Piirros 8647.1
Tilat: KAITARANTA RN:0 13:26 PERÄUKKOLA RN:0 13:83	3.2.2011
GEOPUDAS OY	



Pvm 12.05.2011 Pk 2533 09 C Mk 1:2 000