

14

Kertomus vt. amanuenssi Eino Hukkisen 26/7 1950 suorittamasta tarkastusmatkasta Karjalohjan pitäjän Lohjantaipaleen kylässä olevan rautakautisen hautaraunion johdosta.

Johtaja D. Klinckmannin 10/10 1949 lähettämän, v. 1945 kesällä löydetyn, roomalaiselta rautakaudelta peräisin olevan pronssisen rannerenkaan (KM 12328) johdosta sai allekirjoittanut viransijaisena ollessaan tehtäväkseen löytöpaikan tarkastamisen.

Heinäkuun 26 päivänä 1950 kävi allekirjoittanut paikalla, joka sijaitsee Karjalohjan pitäjän Lohjantaipaleen kylässä, n. 3 km:n päässä Karjalohjan kirkosta, Katajistonimisellä huvilapalstalla (erotettu Prunkan talosta), jonka johtaja D. Klinckmann omistaa. Löytöpaikka on n. 80 metriä Lohjanjärven pohjoisrannasta, järveen viettävällä rinteellä, kolmannella rantavallilla n. 8 - 10 m järvenpintaa ylempänä (kuva 1). Kohdalla, josta löytö tehtiin, oli alkuaan ollut suurehko säännötön kivilatomus, jota pois raivattaessa tavattiin löytäjän kertomuksen mukaan tummaa maata, siis todennäköisesti tuhkaa ja nokea, sekä mahdollisesti muitakin esineitä, joista kuitenkin huomattiin vain edellämainittu pronssinen rannerengas.

Allekirjoittaneen käydessä paikalla, oli latomus, joka oli sijainnut aivan huvilaan kuuluvan ulkorakennuksen vieressä, melkein täydellisesti hävitetty, osan kivistä ollessa vielä irrallisina vieressä (kuva 2). Osa kivistä näytti

olevan säännöllisiä, huolellisesti valittuja laakakiviä, joista yksi, erittäin kookas ja suorapintainen, oli muurattu viereen tehdyn puutarhan kiviaitaan pystyyn. Hiukan ylempänä, päärakennuksesta länteen, paikalla, missä puutarhaa parhailaan tehtiin, oli näkyvissä suuria lähes 1 m:n kokoisia laakeita kiviä, jotka näyttivät muodostavan jonkinlaisen kivi-
tarhan (kuva 3). Sisällä ja kivien vieressä oli kertojain mukaan ollut joukko pienempiä kiviä. Mitään löytöjä ei kuitenkaan oltu havaittu.

Paikalla on todennäköisesti sijainnut roomalaisen rautakauden aikainen pieni kalmisto, jonka rakenteesta ja laajuudesta ei kuitenkaan ilman kaivauksia voi toistaiseksi sanoa mitään. Mahdollista voi myöskin olla, että jo suoritettut puutarha- ja rakennustyöt ovat ehtineet hävittää melkein kokonaan paikalla olleet haudat. Allekirjoittaneen antamien ohjeiden mukaisesti lupautui paikan omistaja välttämään, mikäli mahdollista, kivilatomuksien enempää raivaamista sekä sijoittamaan puutarhan laajentamistyöt näistä erilleen. Paikalla olisi kuitenkin mahdollisimman pian suoritettava tarkempi tutkimus.

Helsingissä, maaliskuun 3 päivänä 1951.



Eino Hukkinen

Käpyläkylä, Laujantajale.

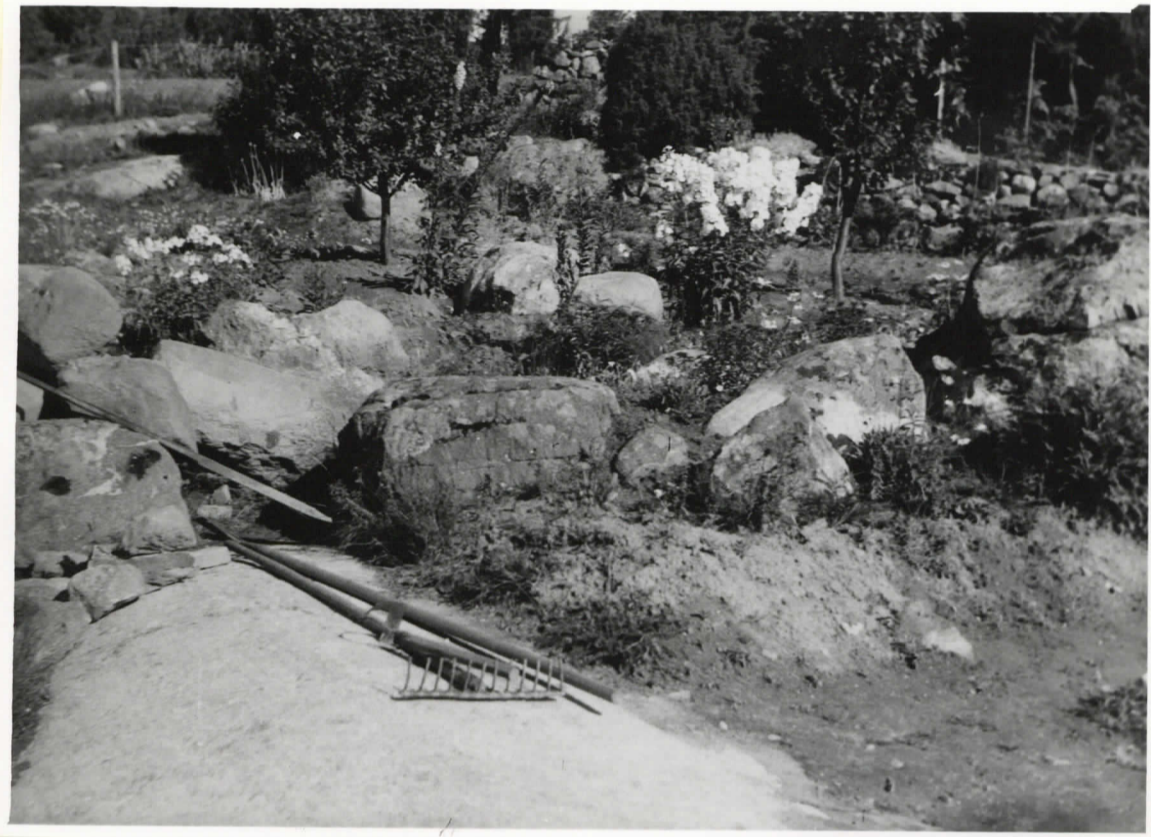


Kuva 1. Gleislava Kotajisten polttasta. Taustalla käpyläinen.
Nuolen asaittamalla kahdella rakennuksen takana
lähtöpaikka.



Kuva 2. Lähtöpaikka rakennuksen edessä olevalla rinteellä
ristillä merkityksi kahdessa. Vasemmalla tästä kivikotamuksesta
siirrettyä kiviä, joulussa useita suuria laakalivviä.

Karjalaksi, laupintajale,



Kuva 3. Puutorhassa vielä jäljellä olevia kiviä,
peräkkäin asetettuja kiviä.