

# Forssa-Jokioinen-Tammela Kiimassuon tuulipuiston muinaisjäännösinventointi 2011.



Timo Jussila  
Tapani Rostedt



Kustantaja: Voimavapriikki Oy

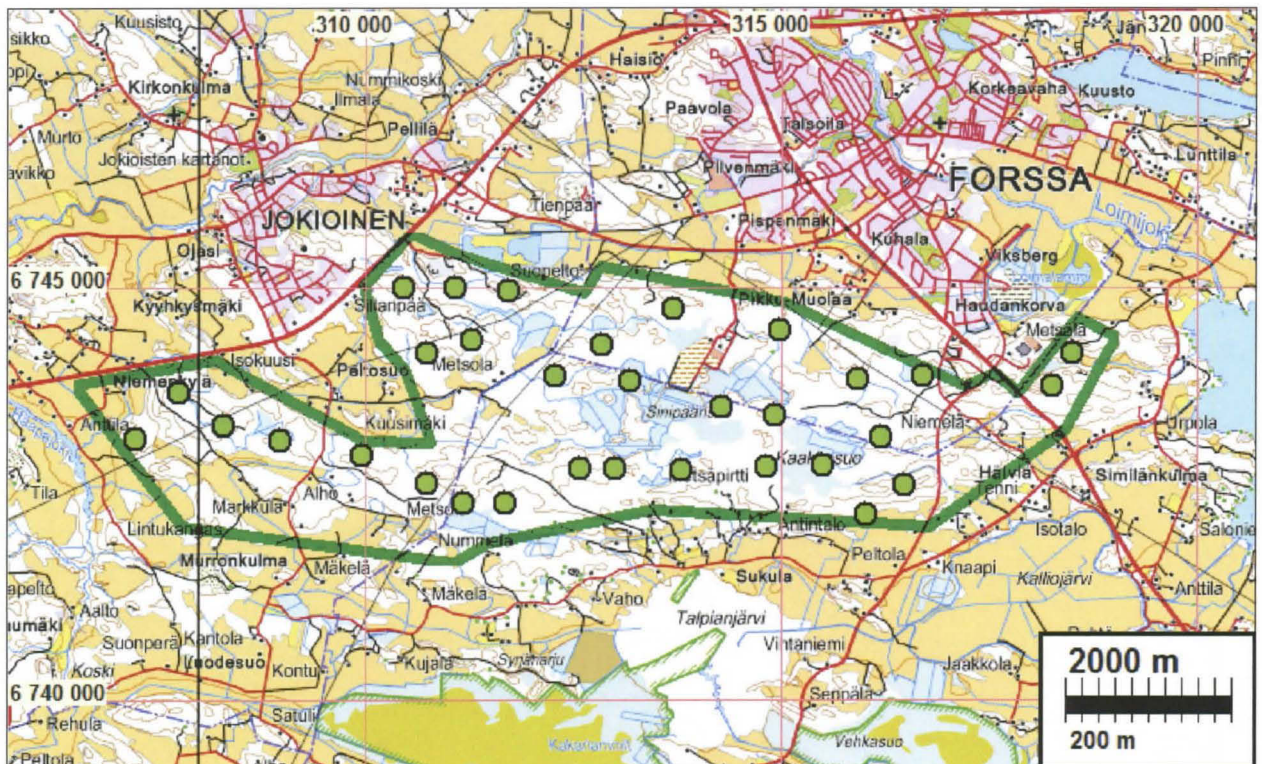
Sisältö:

<b>Perustiedot</b> .....	<b>2</b>
<b>Inventointi</b> .....	<b>3</b>
<b>Suunitelmakartta</b> .....	<b>4</b>
<b>Kuninkaankartta 1790l</b> .....	<b>5</b>
<b>Maastokartat</b> .....	<b>6</b>
<b>Valokuvia</b> .....	<b>7</b>

*Kansikuva:* Voimalan nro 16 paikan maastoa tutkimusalueen keskiosan pohjoisosassa

**Perustiedot**

- Alue:** Suunnitellun tuulipuiston alue Forssan keskustan ja Jokioisten keskustan välillä, Torronsuon pohjoispuolisella laajalla mäkialueella.
- Tarkoitus:** Tarkistaa riittävässä määrin alueen maastot ja etsiä niiltä uusia muinaisjäännöksiä. Pääpaino voimalapaikoilla, uusilla tielinjoilla ja niiden välittömässä läheisyydessä.
- Työaika:** Kenttätyöaika: maastotyö 27.-30.6.2011.
- Kustantaja:** Voimavapriikki Oy
- Tekijät:** Mikroliitti Oy, Timo Jussila ja Tapani Rostedt.
- Aiemmat tutkimukset:** -
- Tulokset:** Alueelta ei ennestään tunnettu muinaisjäännöksiä. Mäkialueen eteläpuolella sijaitsevien muinaisten Talpian- ja Kallionjärven rannoilta tunnetaan useita kivi-kautisia asuinpaikkoja, ne kaikki sijaitsevat alle 105 m korkeustasoilla. Tuulipuiston alueella ei havaittu muinaisjäännöksiä. Yhden huoltotien varrella sijaitsee vanha, edelleen käytössä oleva pitäjän rajamerkki – kiviraunio jonka keskellä paasi ja lähellä viisarikivi.



Tuulipuiston alue rajattu vihreällä, voimalapaikat vihreä pallo.

## Inventointi

Alueelle on suunniteltu 32 voimalan tuulipuisto. Alun perin suunnitellun tuulipuiston keskiosa jää mahdollisesti toteuttamatta (ks. suunnitelmakartta, keltaisella rajattu alue). Museovirasto antoi hankkeen johdosta lausunnon (7.6.2011, 275/303/2011) jossa edellytettiin muinaisjään-  
nösinventoinnin suorittamista alueella sekä pyytämään kustannusarvio Museoviraston arkeologiset kenttäpalvelut yksiköltä. Hankkeen toteuttaja, Voimavapriikki Oy tilasi inventoinnin Mikro-  
liitti Oy:ltä 23.6.2011.

Inventoinnin maastotyö suoritettiin kesäkuun lopulla 2011 kahden arkeologin voimin. Pääosan ajasta arkeologit kulkivat samalla alueella mutta eri reittejä. Yhteyttä idettiin radiopuhelimilla ja välillä kokoonnuttiin yhteen kun tarvittiin toista mielipidettä jostain jäännöksestä tai ilmiöstä. Maastotyö keskittyi em. Museoviraston lausunnon mukaisesti uusille voimalapaikoille sekä niiden huoltotielinjoille (joiden yhteyteen kaapelit). Voimalapaikat ja niiden lähiympäristöt n. 40-100 m säteelle (säde maaston mukaan) tarkastettiin kattavasti silmänvaraisesti. Uudet, rakennettavat huoltotielinjat lähialueineen tarkastettiin kattavasti. Suurin osa huoltoteistä tulee kulkemaan alueella jo olevilla, ajokelpoisilla metsäteillä joita tultaneen paikoin parantamaan ja leventämään. Myös näiden jo olemassa olevien teiden liepeitä tarkasteltiin. Inventoinnissa tarkastettiin kaikki voimalapaikat, myös VE2 alueen voimalat jotka mahdollisesti tulevat jäämään pois lopullisesta toteutuksesta.

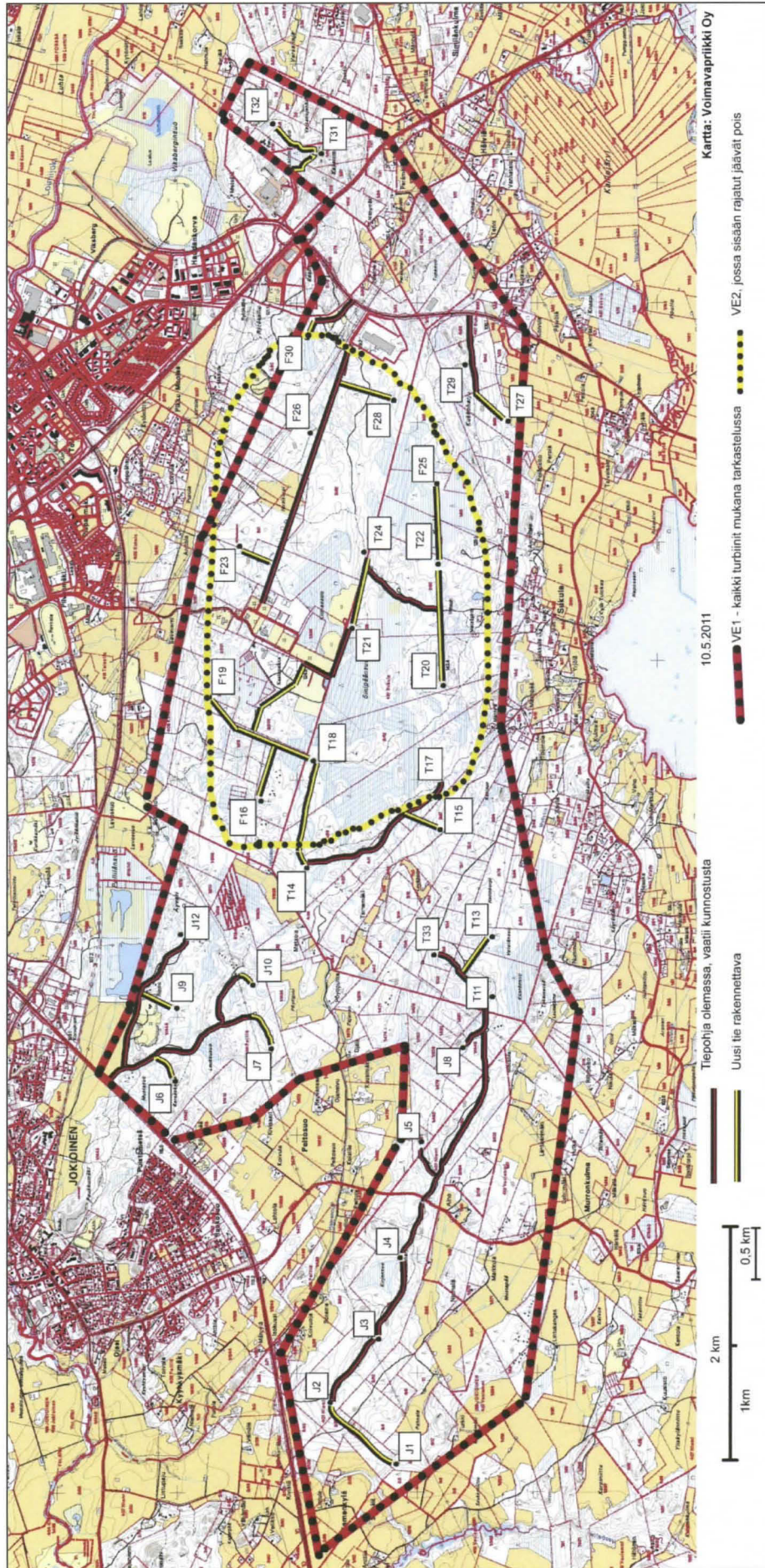
Alue on laaja ylänkö jossa kallioisia, useimmiten kuitenkin maapeitteisiä, mäkiä joiden välissä soita ja korpimetsää. Alueen maaperä on moreeni. Suurin osa, lähes kaikki voimalapaikat ja uudet tielinjat sijaitsevat korkeustasoilla (n. 95-130 m), jonne muinaiset, ihmisasutuksen aikaiset vesistövaiheet eivät ole ulottuneet. Yoldiamerivaiheen aikainen (karkeasti n. 9300 eKr.) korkein ranta alueella on n. 130 m tasolla. Suurin osa voimalapaikoista sijaitsee 115 m korkeustason yläpuolella, millä tasolla muinainen itämeri oli Yoldia/Ancylus -vaiheiden taitteessa n. 8900 eKr., karkeasti arvioiden. Alimmat voimalapaikat sijaitsevat n. 95 m (nro 1) ja 105 m (nro 27) tasoilla. Näiden luona tehtiin myös koekuopitusta koska maaperä oli niiden kohdalla alueen yleistä maaperää vähäkivisempi ja hiekkainen. Nro 1:n kohdalla myös topografia oli kohtalainen pyyntikulttuurin asuinpaikalle. Muutoin ei alueella havaittu varhaisen Ancylusjärvivaiheen kivikautisille asuinpaikoille ”sopivaa” maastoa. Alueella voisi periaatteessa sijaita erilaisia historiallisen ajan takamaille tyypillisiä jäänteitä, kuten terva- tai hiilihautoja. Alueen maaperä on kuitenkin ilmeisesti ollut kivisyyden takia hankala kaivamista vaativille rakenteille sekä alue on ollut syrjäinen ja vaikeasti kuljettava, joten varhaisempaa historiallisen ajan ”tuotannollista” toimintaa ei alueella ole ollut tai on ollut vain vähän (ja muualla kuin tarkastetussa maastoissa). 1700-luvun lopun Kuninkaankartan mukaan alueen halki kulkee vanha polkureitti Sukulasta (vanha kylä ylängön eteläpuolella Talpianjärven rannalla) Viksbergiin (Forssan keskusta). Polku näyttää noudattavan nykyisen metsätien linjaa. Mitään vanhan kulkureitin rakenteita tai hylättyjä osia ei havaittu. Voimalapaikkojen 21 ja 24 välillä havaittiin Tammelan ja Forssan rajalla vanha, edelleen käytössä oleva pitäjänrajamerkki, 2,5 x 2,5 m kokoinen nelisivuinen kiviraunio jonka keskellä paasi. Tyypillinen vanha rajamerkki, joka kokonsa puolesta on näyttävä ja edustava esimerkki pitäjänrajasta. Se on kuitenkin VE 2 alueella jonka toteuttaminen on epävarma. Käytössä oleva rajamerkki ei välttämättä ole muinaisjäänös mutta jos kuitenkin sen vierestä kulkeva huoltotie toteutetaan niin rajamerkin säilyminen olisi hyvä huomioida.

Alueella ei havaittu mitään esihistoriaan tai kiinteään muinaisjäänökseen viittaavaa

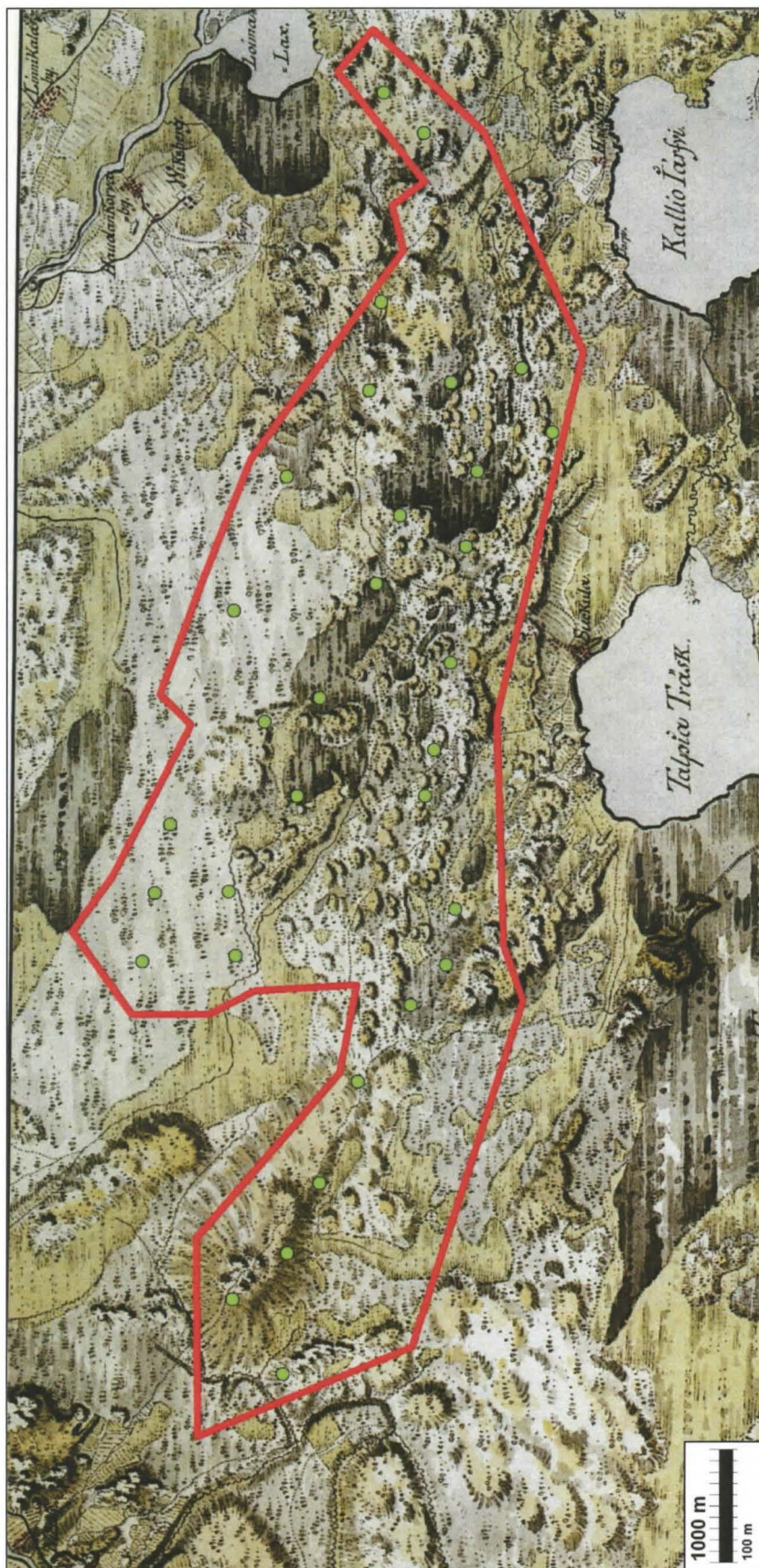
Porvoossa 12.7.2011

Timo Jussila

# Suunitelmakartta

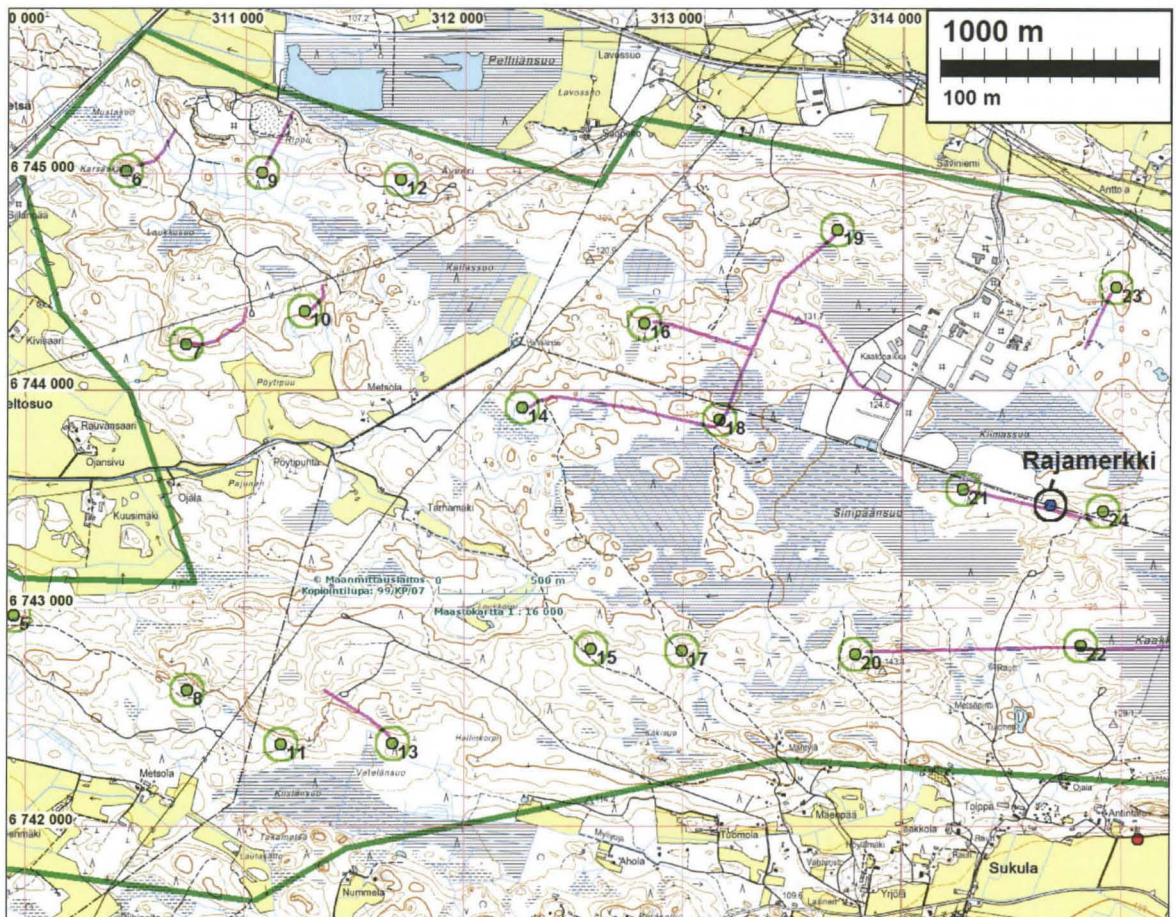
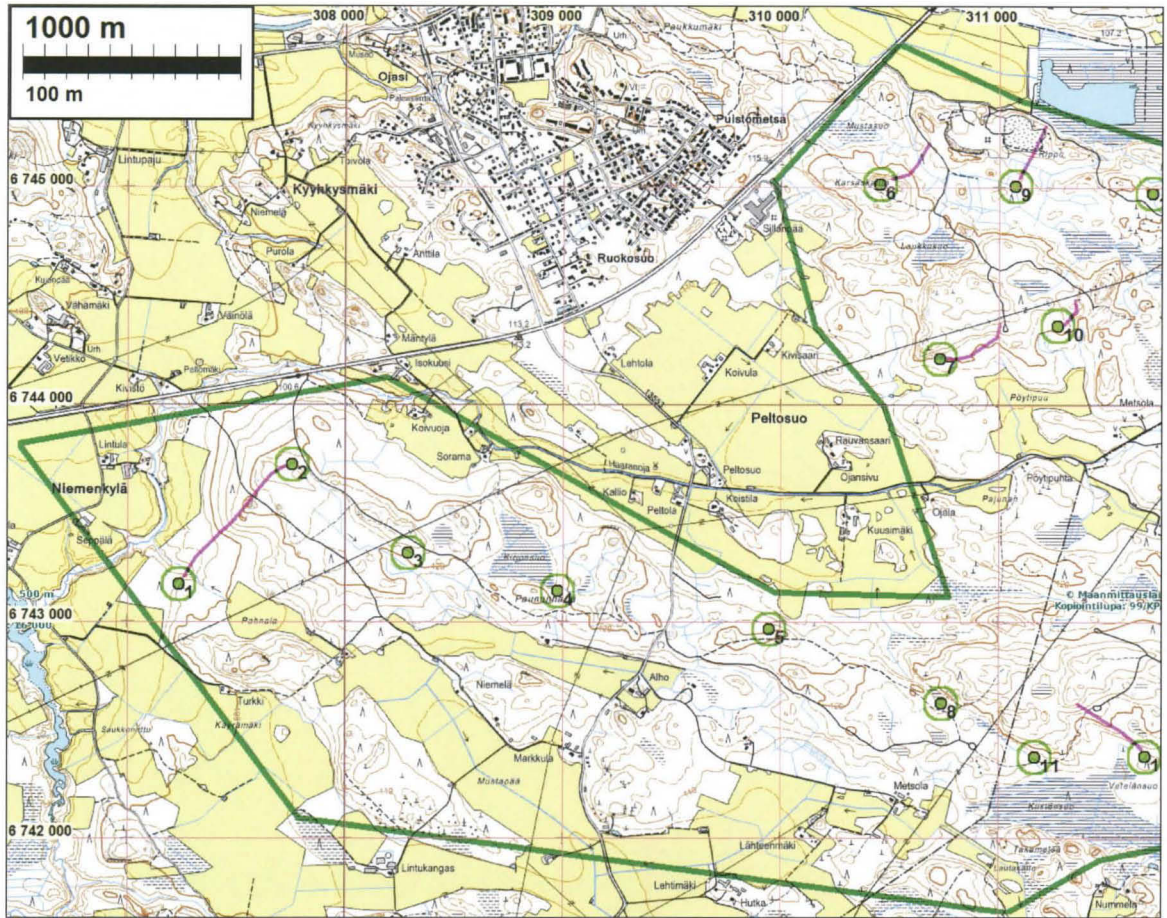


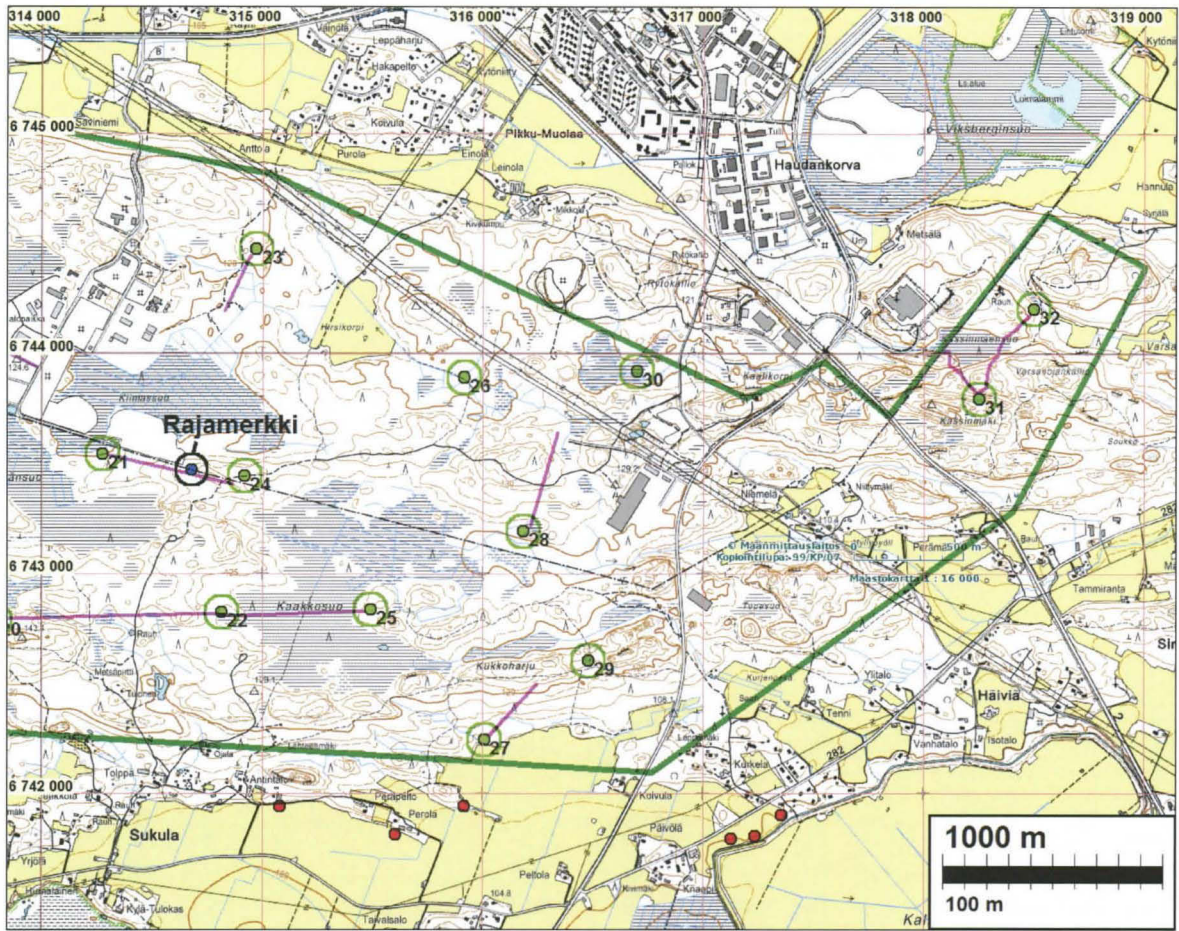
Kuninkaankartta 1790I



Ote ns. kuninkaankartasta 1700-luvun lopulta. Sen päälle on projisoitu (karkeasti) tuulipuiston alue ja voimalapaikat (vihreä pallo). Alue on ollut historiallisena aikana erämaista takamaata.

**Maastokartat**





Maastokartat: alueen länsiosa, keskiosa ja itäosa. Voimalapaikat (vihreä pallo) ja numero. Uudet huoltotiet sinipunaisella. Tekstissä mainittu rajamerkki merkitty sinisellä pallolla. Läheiset kivistä asuinpaikat = punainen pallo.

### Valokuvia



Pitäjänrajamerkki kaatopaikan kupeessa (N 6743469 E 314671)



Sama rajamerkki kuin edellä.



Yllä voimalapaikan 3 maastoa, alla voimalapaikka 5.







Voimalapaikka 6



Voimalapaikka 14



Voimalapaikka 22. Paikat oli maastossa merkitty kuvassa olevin puisin merkein.



Voimalapaikka 28 taustalla olevassa metsässä



Voimalapaikka 29:n maastoa.

---