

Hämeenlinna Kirstula Tölkinmäenvainio muinaisjäännöskartoitus 2011



Hannu Poutiainen
Tapani Rostedt
Timo Sepänmaa
Timo Jussila



Kustantaja: Sunny Car Center Hämeenlinna Oy

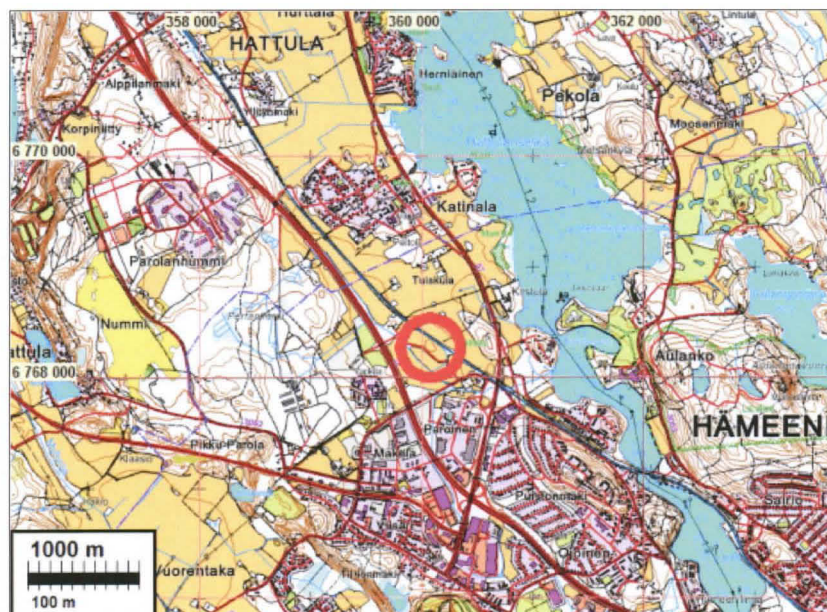
Sisältö:

| | |
|--------------------------------|-----------|
| Perustiedot | 2 |
| Sijaintikartta | 3 |
| Kartoitus | 3 |
| Kartat | 5 |
| Vanhat kartat | 7 |
| Valokuvia | 9 |
| Koekuoppaluettelo | 10 |
| Valokuvia | 20 |

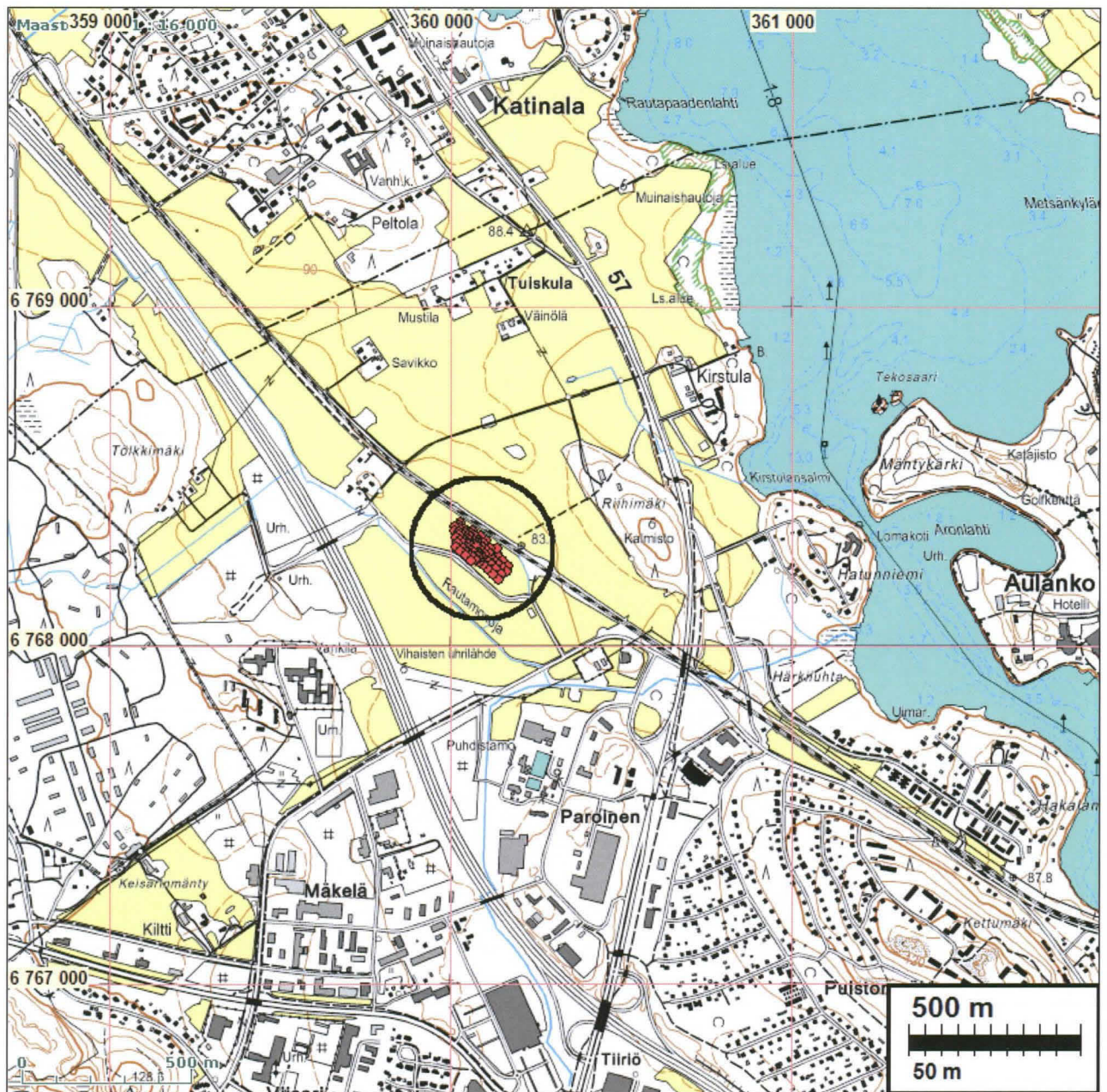
Kansikuva: Tölkinmäenvainion mäenkumpareta pohjoiseen.

Perustiedot

- Alue:* Hämeenlinna, Tölkinmäenvainion kivikautinen asuinpaikka, mjrek 109010067, sekä selvittää onko muinaisjäännöstä SM-alueen luoteis- ja kaakkoispuolella. Paikka sijaitsee Hämeenlinnan keskustan pohjoispuolella, vt3:n ja rautatien välissä, aivan rautatien kupeessa, Rautamontien ja radan välisellä laakealla kumpareella.
- Tarkoitus:* Selvittää Tölkinmäen muinaisjäännöksen status: onko sitä. Selvittää muinaisjäännöksen raja-alue, säilyneisyys ja tutkimusarvo.
- Työaika:* Kenttätyöaika: 10.-13.05.2011
- Kustantaja:* Sunny Car Center Hämeenlinna Oy. c/o Sunny-Trading Ltd, Poutlahdentie 9, 02820 ESPOO. Tilaajan edustaja: Markku Ritaluoma. Maanomistaja: Hämeenlinnan kaupunki.
- Tekijät:* Mikroliitti Oy, Hannu Poutiainen, Tapani Rostedt, Timo Sepänmaa ja Timo Jussila. Valmistelu ja raportin viimeistely T. Jussila.
- Aiemmat tutk:* Saukkonen Jyri, inventointi 1990, Seppälä Sirkka-Liisa, inventointi 1999.
- Tulokset:* Vanhojen 1700-1800-luvun karttojen perusteella alueella ei ole ollut asutusta 1700-luvulla, mutta 1872-kartalla alueen länsipuolelle merkitty torppa. Erään lähteen mukaan mäellä olisi ollut torppia. Muinaiset vesistöt eivät ole ulottuneet paikalle. V. 1990 inventoinnissa alueelta löytyi kuusi kvartssia. Tässä tutkimuksessa alueelle kaivettiin 107 koekuoppaa. Missään ei havaittu mitään esihistoriaan viittaavaa eikä rakenteita milteään ajalta. Alueella ei ole muinaisjäännöstä.



Sijaintikartta



Tutk.alue keskellä, ympyrän sisällä.

Kartoitus

Ns. Kirstulan kolmion alueella suunnitellaan autokaupan keskusta, jonka mahdollistamiseksi on käynnistetty asemakaavan muutosprosessi. Neuvoteltuaan Museoviraston Hämeenlinnan kaupungin ja HTJ rakennuttajatoimiston kanssa, tilaaja päätti selvittää alueella olevan Tölkimäenvainio nimisen muinaisjäännöksen tarkan rajauksen sekä kunnan ja suojeluarvon.

Mikroliitti Oy sai tilaajalta toimeksiannon em. selvityksen tekemiseen. Tutkimuslupa muinaisjäännökselle saatiin Museovirastolta 3.5.2011 (dnro 011/302/2011). Maastotutkimus suoritettiin 10.-13.5.2011. Maastotyön tekivät arkeologit Hannu Poutiainen, Tapani Rostedt ja Timo Sepänmaa. Osan aikaa maastotyössä oli mukana myös Timo Jussila.

Ennen maastotöitä selvitettiin alueen maankäytön historia. Kansallisarkistossa kuvattiin aluetta kuvaavat vanhat kartat ja Museovirastosta, E-L. Schulzilta saatiin käyttöön Vanjan pitäjänkartta

1700-luvulta. Kartoista on otteet jäljempänä luvussa [Vanhat kartat](#). 1700-luvun kartoissa Tölkinmäen alue on tyhjä; niittyä ja peltoa, ei asutusta tai viitteitä vanhemmasta asutuksesta. V. 1872 kartalla mäen itäpuolella on rakennus, ilmeisesti torppa. Karttojen perusteella alueella tuskin on sijainnut historiallisen ajan asutukseen liittyvää muinaisjäännöstä. Lauri Tuomevirran mukaan (ks. s. 9) mäellä olisi ollut torppia.

Tölkinmäki on laakea ja matala mäki, joka kohoaa sitä ympäröivistä, alavista pelloista n. 87 m korkeustasolle, noin viisi metriä niitä ylemmäksi. Mäki on peltona. Vuoden 1990 inventoinnissa Jyri Saukkonen löysi mäeltä ja sen kaakkoisrinteeltä kvartseja, kaikkiaan 6 kpl (ks. kartta s.6). Lähistöllä on useita rautakautisia muinaisjäännöksiä (mm. Kirstulan kylänmäen kalmisto, n. 500 m länteen). Maaperä alueella on hiesu. Varhainen Itämeren Ancyclusjärvivaihe on ulottunut mäen äärelle karkeasti n. 8900-8500 aikavälillä. Sen jälkeen mäki on ollut ”kuivaa maata”. Periaatteessa Tölkinmäellä olisi voinut sijaita varhaismesoliittinen kivikautinen asuinpaikka, mutta se olisi hyvin epätodennäköistä. Toinen kivikauden asutusvaihtoehto olisi nuorakeraaminen asuinpaikka, mutta siihen kvartsilöydöt eivät sovi. Viimevuosina on useilta historiallisen ajan kylänteilta löytynyt särjettyä kvartsia. Sitä on ilmeisesti käytetty mm. pajoissa. Kvartsi voi olla maaperässä luontaisesti tai pellon aurauksen takia rikkoontunutta.

Tutkimusajankohtana pelto oli sängellä. Alueella oli merkkejä aikaisemmasta metallinilmäisen käytöstä; pieniä kuopan jälkiä, joiden reunoilla vähäinen määrä rautarajua (nykyaikaista rautajätettä, kuten nauvoja, maatalouskoneiden osia jne.). Nämä kaivuun jäljet ovat ilmeisesti harrastajien jäljiltä. Aluetta tutkittiin koekuopituksella, käsikairauksella ja metallinpaljastimella. Metallinpaljastintutkimus osoittautui pian hyödyttömäksi. Alueella on suhteellisen runsaasti nykyaikaista, pelloille tavanomaista rautarajua.

Alueelle tehtiin kaikkiaan 107 koekuoppaa, suurin osa koneellisesti. Koekuopissa ei missään havaittu merkkejä esihistoriasta tai historiallisen ajan muinaisjäännöksestä. Koekuopissa ei havaittu rakenteita. Havainnoista tarkemmin koekuoppaluettelossa s. 10. Lisäksi alueella ja sen laitamilta tutkittiin satunnaisesti maaperää käsikairalla – havainnoita mahd. kyntökerroksen alaisista kulttuurikerroksista ei sitenkään saatu. Koekuopista kaivettu maa pengottiin lastalla löytöjen varalta. Joissain tapauksissa maa seulottiin (5 mm seula). Modernin, tavanomaisen pellostä löytyvän tavaran lisäksi alueelta löytyi yksi särkynyt kvartsin kappale, joka ei ole isketty eikä esihistoriallinen. Koekuoppien sijainti mitattiin dgps-laitteella, mittaustarkkuuden vaihdellessa 0,3-0,1 m.

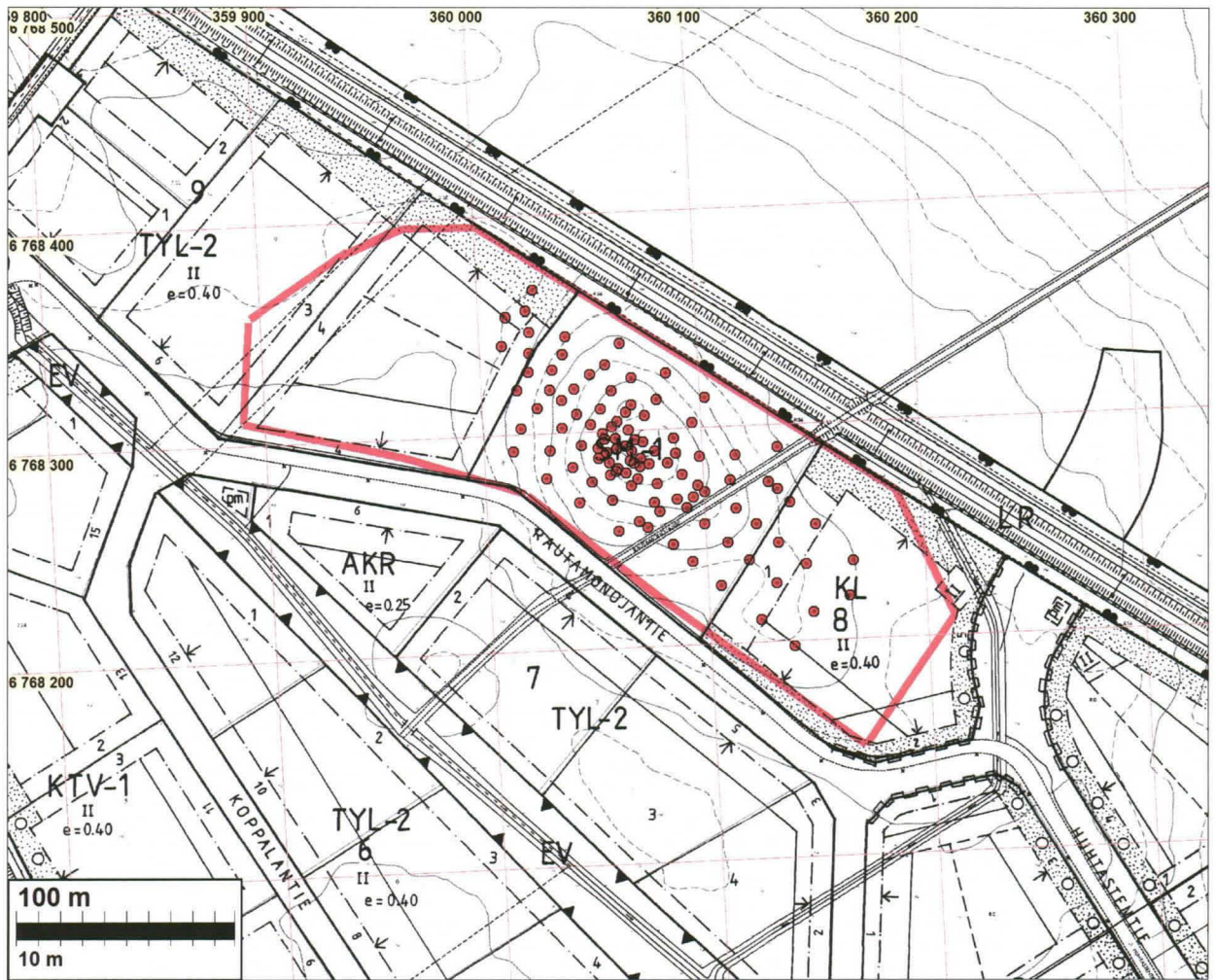
Koekuoppien lisäksi mäen laelle kaivettiin yksi 3 m pituinen koeoja, paikalle jossa kairauksessa havaittiin merkkejä kyntökerroksen alaisesta epäluontaiselta vaikuttavasta kerroksesta. Tämä ilmiö osoittautui moderniksi jätekuopaksi. 30 cm paksun kyntökerroksen alla oli koeojan kohdalla 25 cm paksu sekoittunut kerros ja sen alla 15-20 cm paksu hiilen sekainen kerros, jonka seassa posliinin palasia (kahvikupin palasia), muovikampa, maatumatonta puuta jne. Kyseessä on ilmeisesti peltoon tehty pieni jätekuoppa. Koeojan päiden koordinaatit: 6768297.21 360071.31 ja 6768299.94 360073.38.

Tutkimuksen lopputulos on mielestämme selkeä: **alueella ei ole muinaisjäännöstä.**

Porvoo 2.6.2011

Timo Jussila

Kartat

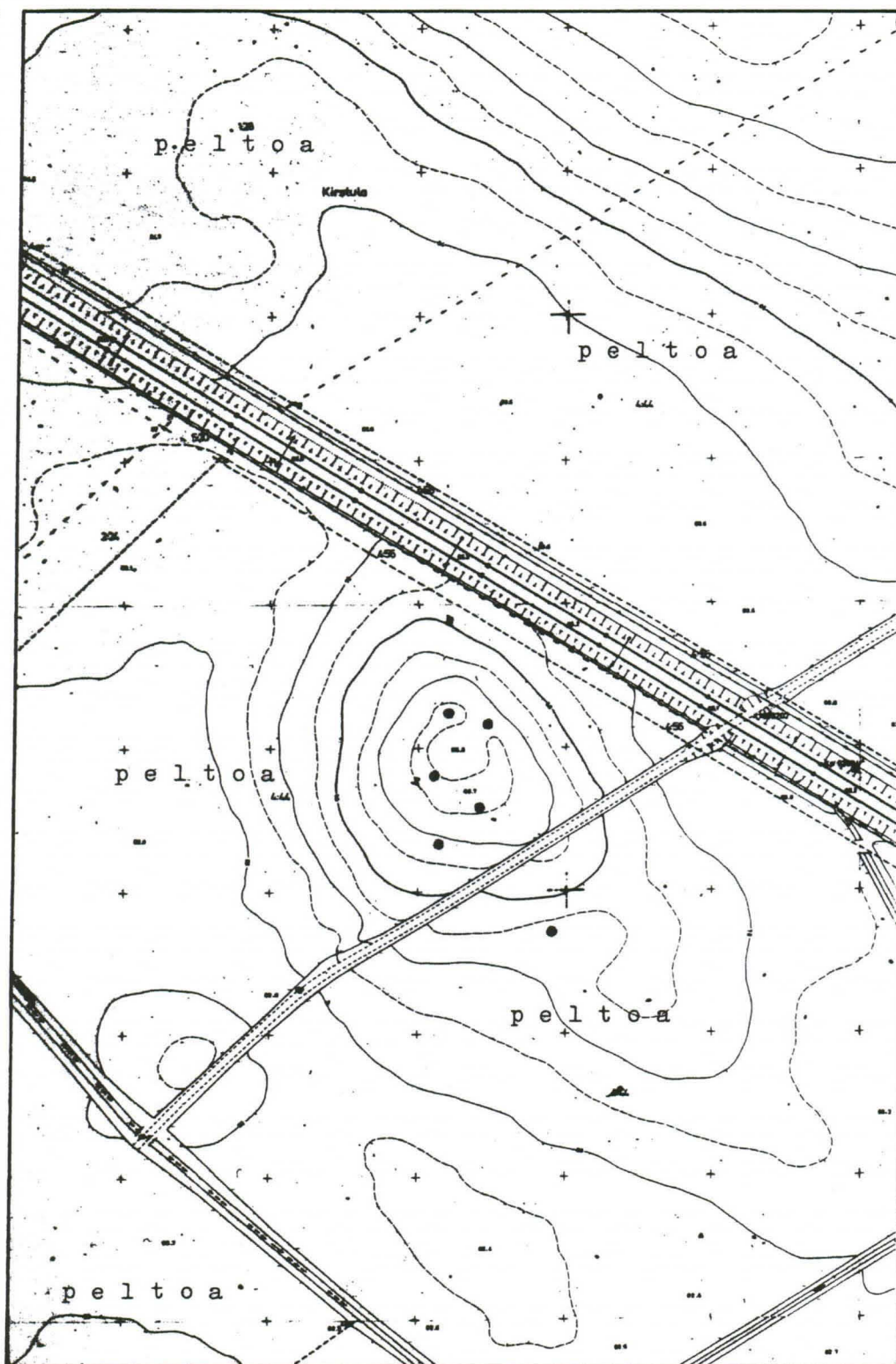


Ote vanhan kaavan kartasta. Koekuopat punainen ympyrä. Tarkempi kartta koekuopista on luvussa koekuoppaluettelo. Alla ilmakuvaote jossa koekuopat



KOHDE 1, Hämeenlinna, Kirstula, Tölkkimäenvainio
Kivikautinen asuinpaikka

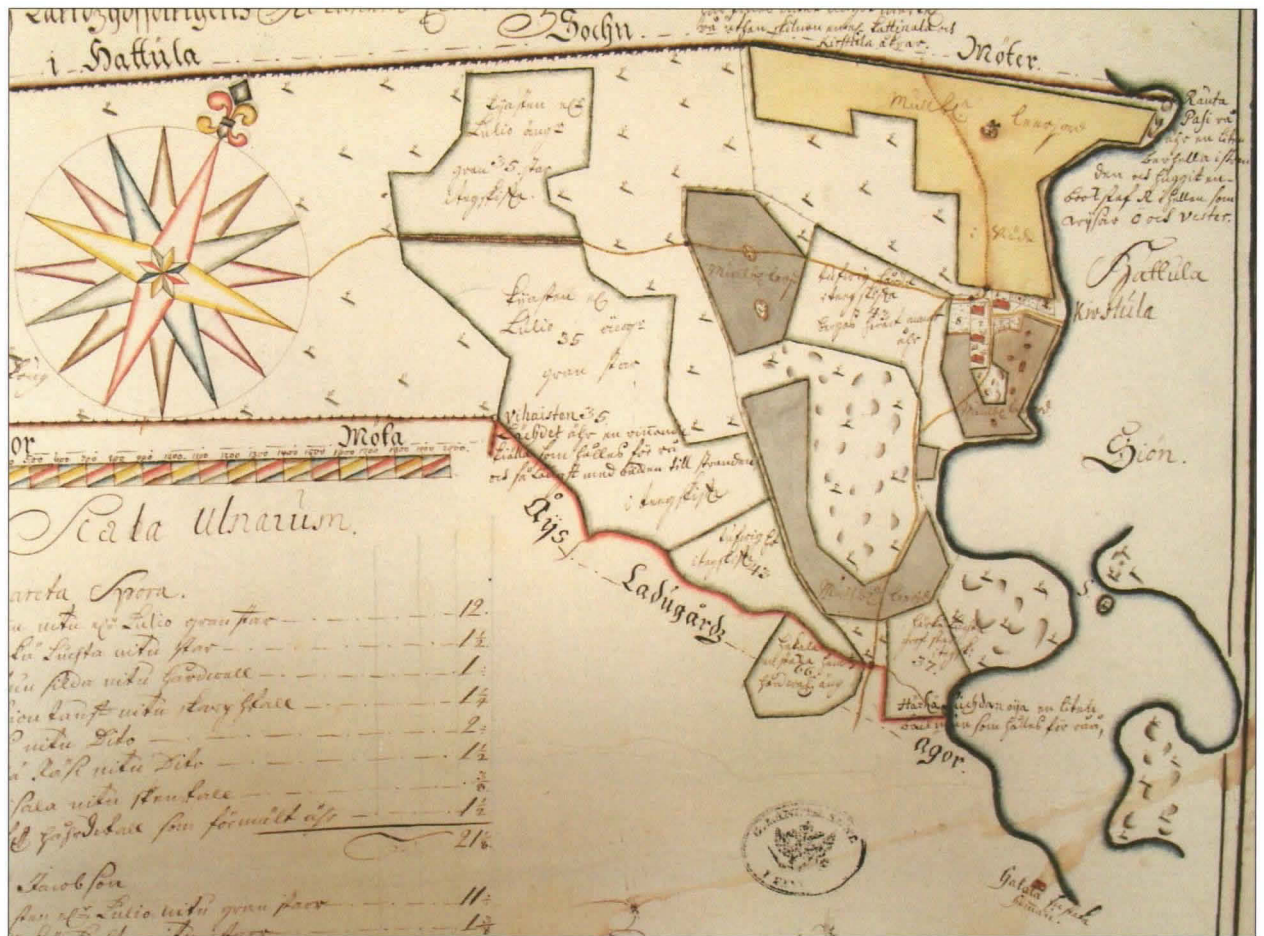
• löytökohta (KM 25885)



Ote Hämeenlinnan kaupungin kanta-
kartasta 2131 09 68/22-23
1:2000.

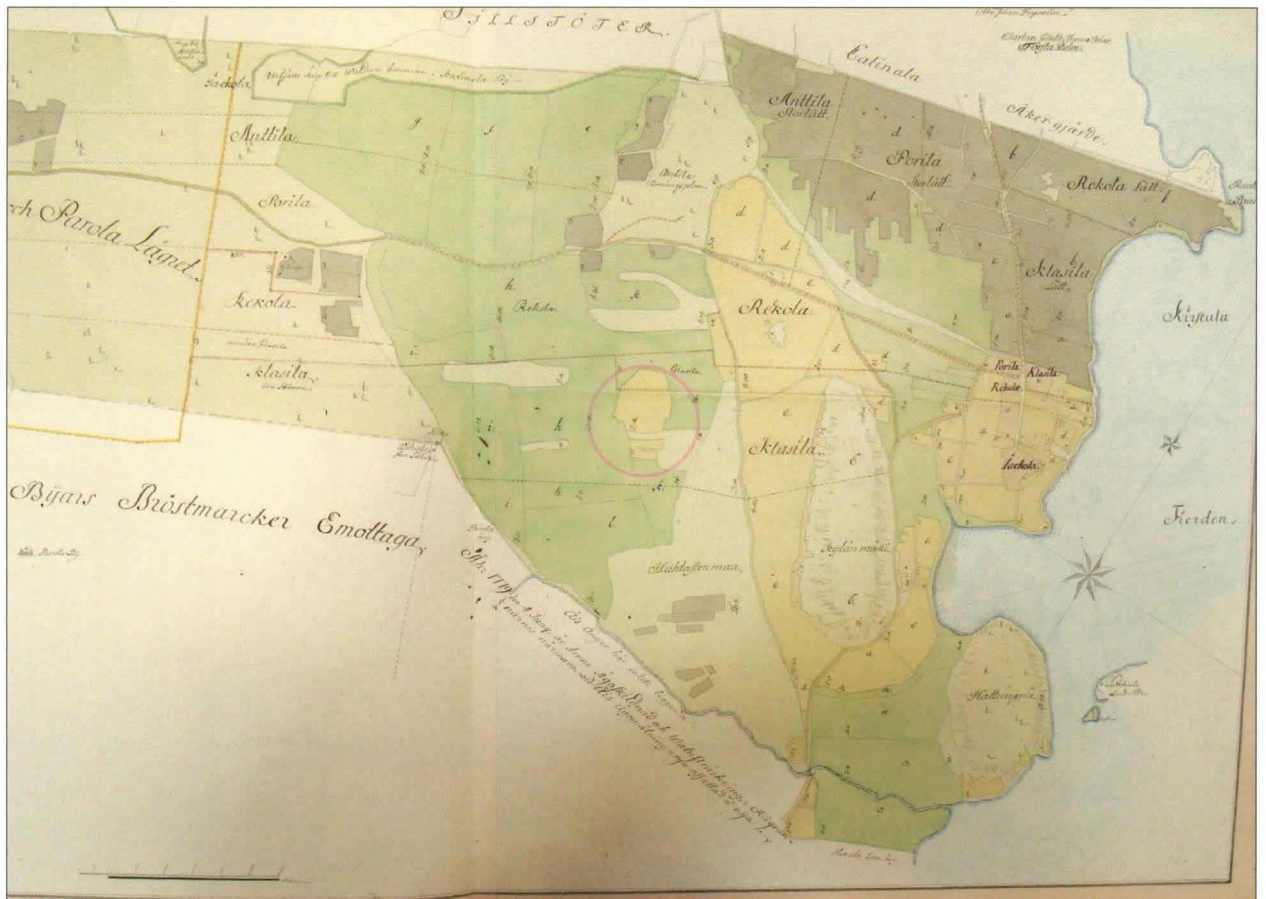
Jyri Saukkonen 1990, s 14

Vanhat kartat



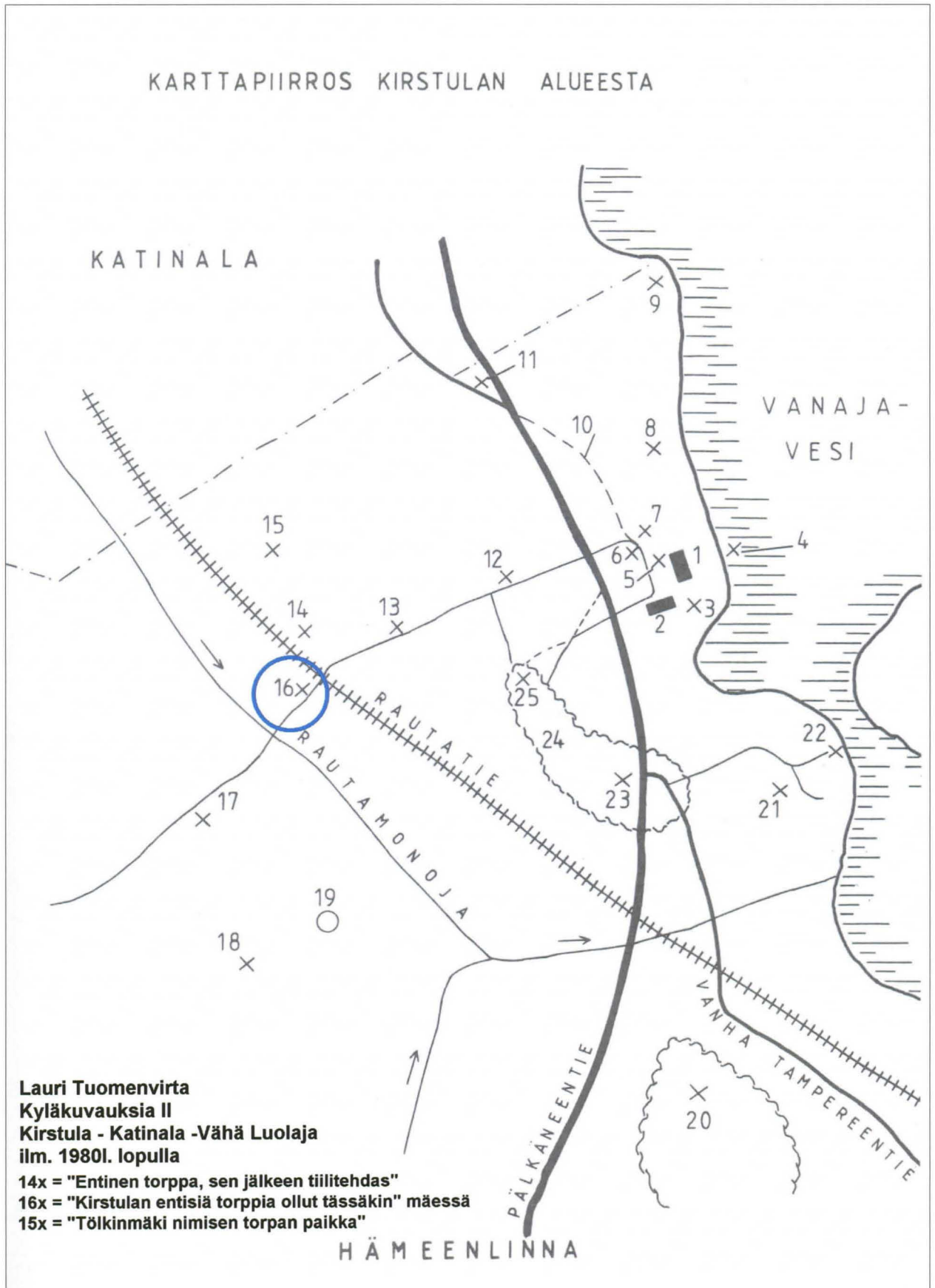
Yllä: Ote Kirstulan kartasta 1703 (A89^a 18/1). Alla ote Vanajan pitäjänkartasta 1751 (lähde Museovirasto, E-L. Schulz)

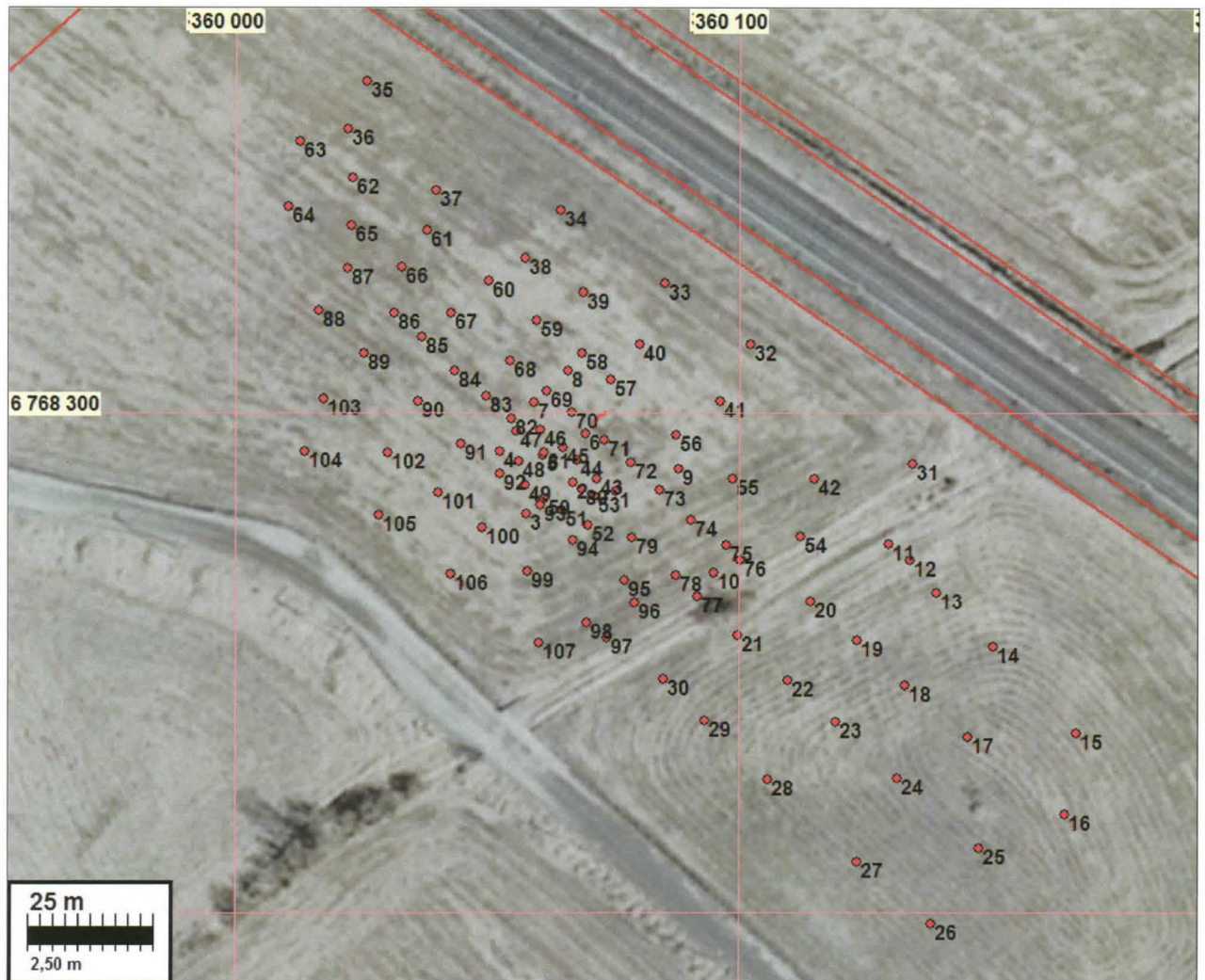




Yllä: ote isojaon toimituskartasta 1768 (A89^a 18/5). Alla: ote sotilaskartasta v. 1872. Kumpaankin on päälle merkitty tutkimuspaikan sijainti ympyrällä.





Koekuoppaluettelo

| | cm | cm | | | | | | | |
|----|-------|--------|-------------|---|----------------------|------------|-----------|-------|--|
| kk | koko | syvyys | kuvaus | löydöt | huom. | N | E | Z | |
| 1 | 50x52 | 0-30 | kyntökerros | 2 kpl fajanssia | kaivettu lapiolla | 6768284,19 | 360075,49 | 86,67 | |
| | | 30-55 | puhdas | | | | | | |
| 2 | 45x42 | 0-29 | kyntökerros | 1 kpl fajanssia, 2 tiilen- sirua | kaivettu lapiolla | 6768286,12 | 360067,02 | 86,27 | |
| | | 29-40 | puhdas | | | | | | |
| 3 | 55x50 | 0-28 | kyntökerros | 1 rautapadan kappale, 1 kpl punasavikera- miikkaa | kaivettu lapiolla | 6768279,85 | 360057,65 | 86,05 | |
| | | 28-40 | puhdas | | | | | | |
| 4 | 50x42 | 0-28 | kyntökerros | 1 tiilensiru | kaivettu lapiolla | 6768292,25 | 360052,51 | 85,82 | |
| | | 28-32 | puhdas | | | | | | |

| | | | | | | | | |
|----|--------|-------|-------------|---|-------------------|------------|-----------|-------|
| 5 | 50x45 | 0-32 | kyntökerros | 2 tiilenkappaletta, 1 kpl punasavikeramiikkaa | kaivettu lapiolla | 6768291,57 | 360060,94 | 86,24 |
| | | 32-40 | puhdas | | | | | |
| 6 | 55x60 | 0-40 | kyntökerros | 1 kirkas pullolasin siru, 1 tiilensiru | kaivettu lapiolla | 6768295,66 | 360069,50 | 85,79 |
| | | 40-51 | puhdas | | | | | |
| 7 | 45x40 | 0-33 | kyntökerros | 1 tiilensiru | kaivettu lapiolla | 6768301,92 | 360059,13 | 86,30 |
| | | 33-48 | puhdas | | | | | |
| 8 | 45x45 | 0-35 | kyntökerros | 1 kirkas lasinsiru | kaivettu lapiolla | 6768308,35 | 360066,00 | 85,16 |
| | | 35-39 | puhdas | | | | | |
| 9 | 45x40 | 0-36 | kyntökerros | 1 kpl fajanssia | kaivettu lapiolla | 6768288,63 | 360087,90 | 86,46 |
| | | 36-48 | puhdas | | | | | |
| 10 | 55x55 | 0-31 | kyntökerros | 1 kpl fajanssia, 1 raudansiru, 1 tiilensiru | kaivettu lapiolla | 6768268,05 | 360095,01 | 85,26 |
| | | 31-38 | puhdas | | | | | |
| 11 | 40x130 | 0-30 | kyntökerros | 1 kpl fajanssia | kaivettu koneella | 6768273,82 | 360129,87 | 83,94 |
| | | 30-41 | puhdas | | | | | |
| 12 | 40x130 | 0-40 | kyntökerros | | kaivettu koneella | 6768270,38 | 360133,90 | 83,69 |
| | | 40-50 | hiesu | | | | | |
| 13 | 40x130 | 0-30 | kyntökerros | | kaivettu koneella | 6768263,99 | 360139,25 | 84,09 |
| | | 30-38 | puhdas | | | | | |
| 14 | 40x130 | 0-33 | kyntökerros | | kaivettu koneella | 6768253,36 | 360150,48 | 84,36 |
| | | 33-41 | puhdas | | | | | |
| 15 | 40x130 | 0-38 | kyntökerros | | kaivettu koneella | 6768235,93 | 360166,93 | 83,99 |
| | | 38-45 | puhdas | | | | | |
| 16 | 40x150 | 0-41 | kyntökerros | | kaivettu koneella | 6768219,74 | 360164,74 | 84,01 |
| | | 41-60 | puhdas | | | | | |
| 17 | 40x150 | 0-32 | kyntökerros | | kaivettu koneella | 6768235,20 | 360145,41 | 84,93 |
| | | 32-53 | puhdas | | | | | |

| | | | | | | | | |
|----|--------|-------|-------------|---|-------------------|------------|-----------|-------|
| 18 | 40x130 | 0-31 | kyntökerros | | kaivettu koneella | 6768245,54 | 360133,03 | 84,63 |
| | | 31-46 | puhdas | | | | | |
| 19 | 40x140 | 0-35 | kyntökerros | 2 tiilensirua | kaivettu koneella | 6768254,55 | 360123,44 | 84,89 |
| | | 35-43 | puhdas | | | | | |
| 20 | 40x150 | 0-28 | kyntökerros | | kaivettu koneella | 6768262,16 | 360114,31 | 85,39 |
| | | 28-70 | puhdas | | | | | |
| 21 | 40x160 | 0-24 | kyntökerros | | kaivettu koneella | 6768255,54 | 360099,74 | 84,93 |
| | | 24-54 | puhdas | | | | | |
| 22 | 40x140 | 0-31 | kyntökerros | 1 tiilensiru | kaivettu koneella | 6768246,53 | 360109,76 | 84,99 |
| | | 31-55 | puhdas | | | | | |
| 23 | 40x130 | 0-31 | kyntökerros | 1 kpl punasavikera- miikkaa | kaivettu koneella | 6768238,15 | 360119,20 | 84,71 |
| | | 31-54 | puhdas | | | | | |
| 24 | 40x140 | 0-39 | kyntökerros | | kaivettu koneella | 6768226,98 | 360131,44 | 84,38 |
| | | 39-59 | puhdas | | | | | |
| 25 | 40x130 | 0-30 | kyntökerros | | kaivettu koneella | 6768213,03 | 360147,68 | 84,25 |
| | | 30-50 | puhdas | | | | | |
| 26 | 40x130 | 0-31 | kyntökerros | | kaivettu koneella | 6768197,63 | 360138,13 | 84,61 |
| | | 31-55 | puhdas | | | | | |
| 27 | 40x150 | 0-29 | kyntökerros | 1 tiilenkappale | kaivettu koneella | 6768210,22 | 360123,47 | 84,17 |
| | | 29-48 | puhdas | | | | | |
| 28 | 40x130 | 0-33 | kyntökerros | 1 kpl ohutta vihreää tasolasia, 1 kpl fajans- sia | kaivettu koneella | 6768226,80 | 360105,76 | 83,70 |
| | | 33-63 | puhdas | | | | | |
| 29 | 40x150 | 0-32 | kyntökerros | 1 kpl punasavikera- miikkaa | kaivettu koneella | 6768238,48 | 360093,21 | 84,60 |
| | | 32-58 | puhdas | | | | | |
| 30 | 40x120 | 0-32 | kyntökerros | | kaivettu koneella | 6768246,64 | 360084,89 | 85,30 |
| | | 32-45 | puhdas | | | | | |

| | | | | | | | | |
|----|--------|-------|-------------|---|----------------------|------------|-----------|-------|
| 31 | 40x130 | 0-26 | kyntökerros | 2 kpl punasavikera- miikkaa, 4 tiilenkappa- letta | kaivettu koneella | 6768289,65 | 360134,49 | 86,39 |
| | | 26-40 | puhdas | | | | | |
| 32 | 40x130 | 0-29 | kyntökerros | | kaivettu koneella | 6768313,60 | 360102,27 | 84,17 |
| | | 29-39 | puhdas | | | | | |
| 33 | 40x140 | 0-30 | kyntökerros | | kaivettu koneella | 6768325,44 | 360085,14 | 84,55 |
| | | 30-39 | puhdas | | | | | |
| 34 | 40x160 | 0-26 | kyntökerros | | kaivettu koneella | 6768339,89 | 360064,52 | 84,37 |
| | | 26-40 | puhdas | | | | | |
| 35 | 40x160 | 0-31 | kyntökerros | | kaivettu koneella | 6768365,66 | 360025,91 | 83,91 |
| | | 31-63 | puhdas | | | | | |
| 36 | 40x160 | 0-29 | kyntökerros | | kaivettu koneella | 6768356,33 | 360022,18 | 82,50 |
| | | 29-65 | puhdas | | | | | |
| 37 | 40x130 | 0-25 | kyntökerros | | kaivettu koneella | 6768343,90 | 360039,67 | 84,48 |
| | | 25-50 | puhdas | | | | | |
| 38 | 40x130 | 0-26 | kyntökerros | | kaivettu koneella | 6768330,44 | 360057,53 | 85,02 |
| | | 26-55 | puhdas | | | | | |
| 39 | 40x130 | 0-25 | kyntökerros | | kaivettu koneella | 6768323,87 | 360069,12 | 86,60 |
| | | 25-49 | puhdas | | | | | |
| 40 | 40x130 | 0-27 | kyntökerros | 1 kpl punasavikera- miikkaa | kaivettu koneella | 6768313,50 | 360080,19 | 85,72 |
| | | 27-46 | puhdas | | | | | |
| 41 | 40x150 | 0-23 | kyntökerros | | kaivettu koneella | 6768302,35 | 360096,13 | 85,72 |
| | | 23-55 | puhdas | | | | | |
| 42 | 40x140 | 0-28 | kyntökerros | 1 kpl kirkasta pullo- lasia, 1 palamattoman luun kappale, 1 kpl punasavikeramiikkaa, 1 kpl fajanssia, 1 tiilensi- ru | kaivettu koneella | 6768286,70 | 360114,99 | 86,09 |
| | | 28-59 | puhdas | | | | | |

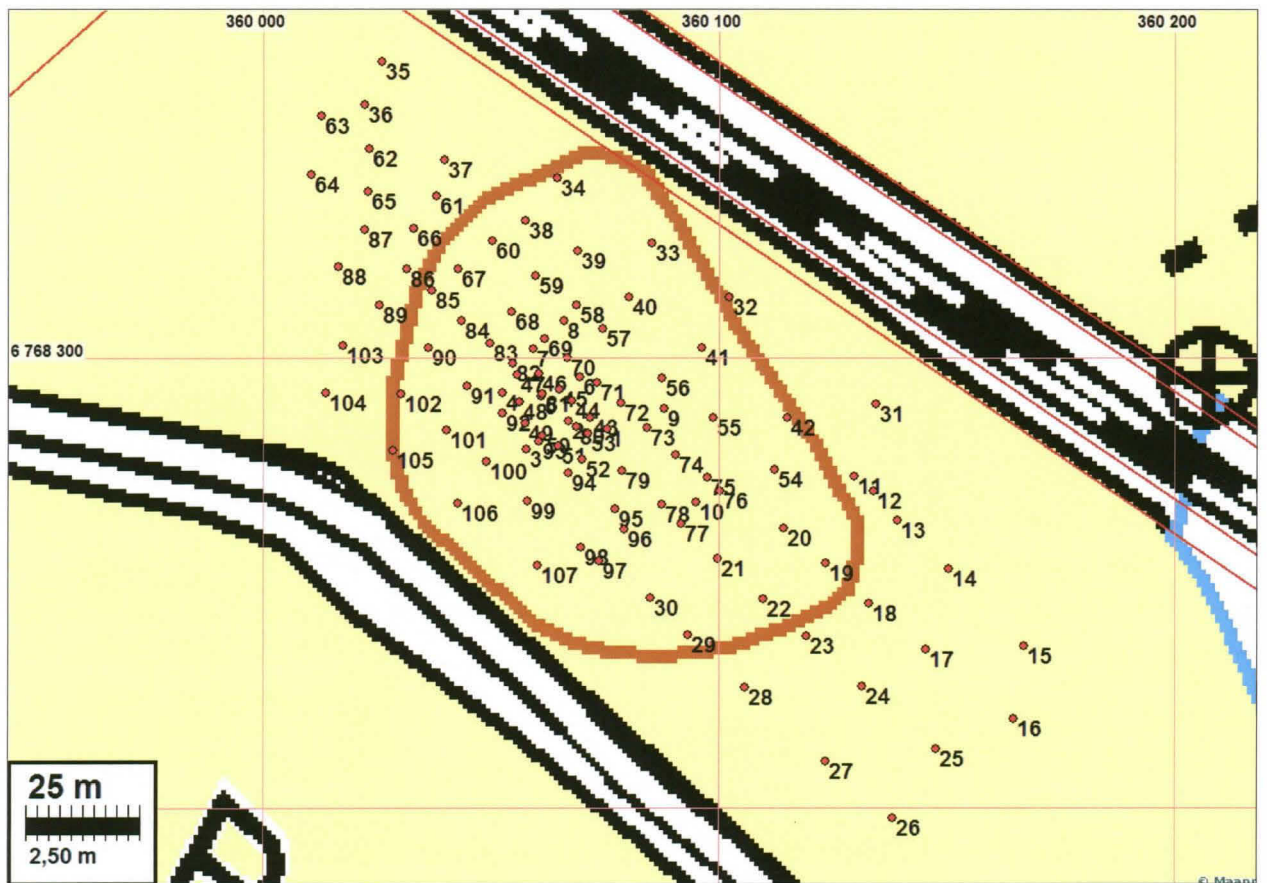
| | | | | | | | | |
|----|--------|-------|-------------|---|-------------------|------------|-----------|-------|
| 56 | 40x160 | 0-27 | kyntökerros | | kaivettu koneella | 6768295,49 | 360087,43 | 86,31 |
| | | 27-53 | puhdas | | | | | |
| 57 | 40x150 | 0-30 | kyntökerros | | kaivettu koneella | 6768306,54 | 360074,52 | 86,01 |
| | | 30-59 | puhdas | | | | | |
| 58 | 40x130 | 0-24 | kyntökerros | | kaivettu koneella | 6768311,68 | 360068,64 | 85,60 |
| | | 24-51 | puhdas | | | | | |
| 59 | 40x130 | 0-27 | kyntökerros | 1 tiilenkappale | kaivettu koneella | 6768318,34 | 360059,66 | 85,69 |
| | | 27-48 | puhdas | | | | | |
| 60 | 40x130 | 0-28 | kyntökerros | | kaivettu koneella | 6768326,12 | 360050,27 | 84,99 |
| | | 28-42 | puhdas | | | | | |
| 61 | 40x150 | 0-30 | kyntökerros | | kaivettu koneella | 6768335,92 | 360038,04 | 83,88 |
| | | 30-45 | puhdas | | | | | |
| 62 | 40x130 | 0-32 | kyntökerros | 1 tiilenkappale | kaivettu koneella | 6768346,60 | 360023,24 | 83,09 |
| | | 32-53 | puhdas | | | | | |
| 63 | 40x130 | 0-28 | kyntökerros | 1 kpl punasavikera- miikkaa | kaivettu koneella | 6768353,64 | 360012,79 | 82,66 |
| | | 28-59 | puhdas | | | | | |
| 64 | 40x130 | 0-38 | kyntökerros | | kaivettu koneella | 6768340,74 | 360010,48 | 83,10 |
| | | 38-48 | puhdas | | | | | |
| 65 | 40x130 | 0-30 | kyntökerros | 1 kpl punasavikera- miikkaa, 1 tiilenkappale | kaivettu koneella | 6768336,98 | 360022,96 | 83,63 |
| | | 30-51 | puhdas | | | | | |
| 66 | 40x130 | 0-32 | kyntökerros | 1 tiilensiru | kaivettu koneella | 6768328,83 | 360033,12 | 84,16 |
| | | 32-46 | puhdas | | | | | |
| 67 | 40x130 | 0-29 | kyntökerros | | kaivettu koneella | 6768319,76 | 360042,80 | 84,79 |
| | | 29-43 | puhdas | | | | | |
| 68 | 40x150 | 0-26 | kyntökerros | 3 kpl punasavikera- miikkaa | kaivettu koneella | 6768310,36 | 360054,41 | 86,88 |
| | | 26-39 | puhdas | | | | | |

| | | | | | | | | |
|----|--------|-------|--|--|-------------------|------------|-----------|-------|
| 69 | 40x140 | 0-28 | kyntökerros | | kaivettu koneella | 6768304,34 | 360061,66 | 86,96 |
| | | 28-50 | puhdas | | | | | |
| 70 | 40x160 | 0-26 | kyntökerros | 1 kpl punasavikera- miikkaa, 1 tiilensiru | kaivettu koneella | 6768300,09 | 360066,75 | 86,67 |
| | | 26-57 | sekoittunut kerros | 1 tiilenkappale n. 52 cm syv. | | | | |
| | | 57-67 | nokihippuja sis. kerros | | | | | |
| | | 67-74 | puhdas | | | | | |
| | | 74-82 | nokihippuja sis. kerros | | | | | |
| | | 82-90 | puhdas | | | | | |
| 71 | 40x160 | 0-26 | kyntökerros | 2 kpl punasavikera- miikkaa | kaivettu koneella | 6768294,55 | 360073,25 | 86,30 |
| | | 26-36 | sekoittunut kerros | | | | | |
| | | 36-45 | sekoittunut kerros, jossa hiiltyneitä ja maatu- neita oksien ja risujen kappaleita sekä halk. 15 cm kivi | | | | | |
| | | 45-55 | sekoittunut kerros | | | | | |
| | | 55-58 | tumma sekoittunut kerros | | | | | |
| | | 58-62 | puhdas | | | | | |
| 72 | 40x150 | 0-25 | kyntökerros | | kaivettu koneella | 6768290,06 | 360078,45 | 86,51 |
| | | 25-52 | puhdas | | | | | |
| 73 | 40x150 | 0-26 | kyntökerros | | kaivettu koneella | 6768284,39 | 360084,14 | 86,66 |
| | | 26-61 | puhdas | | | | | |
| 74 | 40x150 | 0-29 | kyntökerros | | kaivettu koneella | 6768278,57 | 360090,43 | 86,62 |
| | | 29-52 | puhdas | | | | | |
| 75 | 40x150 | 0-28 | kyntökerros | 3 tiilensirua | kaivettu koneella | 6768273,54 | 360097,40 | 86,72 |
| | | 28-61 | puhdas | | | | | |
| 76 | 40x150 | 0-34 | kyntökerros | 12 kpl fajanssia, 3 tiilensirua | kaivettu koneella | 6768270,46 | 360100,37 | 86,84 |
| | | 34-43 | puhdas | | | | | |
| 77 | 40x130 | 0-27 | kyntökerros | | kaivettu koneella | 6768263,37 | 360091,84 | 85,16 |

| | | | | | | | | |
|-----------|--------|-------|-------------|--|-------------------|------------|-----------|-------|
| | | 27-47 | puhdas | | | | | |
| 78 | 40x130 | 0-25 | kyntökerros | 2 tiilensirua | kaivettu koneella | 6768267,50 | 360087,51 | 85,00 |
| | | 25-36 | puhdas | | | | | |
| 79 | 40x150 | 0-25 | kyntökerros | 2 tiilensirua | kaivettu koneella | 6768275,08 | 360078,78 | 85,22 |
| | | 25-67 | puhdas | | | | | |
| 80 | 40x150 | 0-28 | kyntökerros | 1 kpl fajanssia, 2 tiilensirua | kaivettu koneella | 6768284,74 | 360068,66 | 85,21 |
| | | 28-48 | puhdas | | | | | |
| 81 | 40x150 | 0-31 | kyntökerros | 1 kpl fajanssia, 1 kpl punasavikeramiikkaa | kaivettu koneella | 6768292,11 | 360061,19 | 85,65 |
| | | 31-52 | puhdas | | | | | |
| 82 | 40x140 | 0-26 | kyntökerros | 1 takonaula | kaivettu koneella | 6768298,85 | 360054,71 | 85,22 |
| | | 26-38 | puhdas | | | | | |
| 83 | 40x150 | 0-26 | kyntökerros | 1 kpl kirkasta pullo-lasia, 1 kpl fajanssia, 1 kpl punasavikeramiikkaa, 1 tiilensiru | kaivettu koneella | 6768303,37 | 360049,65 | 84,71 |
| | | 26-44 | puhdas | | | | | |
| 84 | 40x160 | 0-30 | kyntökerros | | kaivettu koneella | 6768308,37 | 360043,51 | 84,57 |
| | | 30-46 | puhdas | | | | | |
| 85 | 40x160 | 0-31 | kyntökerros | 1 kpl fajanssia | kaivettu koneella | 6768315,02 | 360036,91 | 84,00 |
| | | 31-44 | puhdas | | | | | |
| 86 | 40x150 | 0-36 | kyntökerros | 1 kpl punasavikeramiikkaa, 2 tiilenkappaletta | kaivettu koneella | 6768319,86 | 360031,50 | 83,61 |
| | | 36-44 | puhdas | | | | | |
| 87 | 40x150 | 0-31 | kyntökerros | 2 tiilenkappaletta | kaivettu koneella | 6768328,42 | 360022,20 | 83,36 |
| | | 31-67 | puhdas | | | | | |
| 88 | 40x140 | 0-28 | kyntökerros | | kaivettu koneella | 6768320,19 | 360016,62 | 83,44 |
| | | 28-48 | puhdas | | | | | |
| 89 | 40x140 | 0-29 | kyntökerros | 1 kpl punasavikeramiikkaa | kaivettu koneella | 6768311,76 | 360025,62 | 84,13 |
| | | 29-38 | puhdas | | | | | |

| | | | | | | | | |
|-----|--------|-------|--|--|----------------------|------------|-----------|-------|
| 90 | 40x160 | 0-28 | kyntökerros, hieman nokea 27 cm syv. | 1 tiilisen salaojaputken kappale | kaivettu koneella | 6768302,30 | 360036,33 | 85,33 |
| | | 28-42 | puhdas | | | | | |
| 91 | 40x130 | 0-29 | kyntökerros | | kaivettu koneella | 6768293,87 | 360044,80 | 85,83 |
| | | 29-37 | puhdas | | | | | |
| 92 | 40x130 | 0-25 | kyntökerros | 1 tiilenkappale, 1 muo- vinkappale | kaivettu koneella | 6768287,68 | 360052,60 | 86,35 |
| | | 25-40 | puhdas | | | | | |
| 93 | 40x130 | 0-27 | kyntökerros | | kaivettu koneella | 6768281,52 | 360060,44 | 87,00 |
| | | 27-48 | puhdas | | | | | |
| 94 | 40x130 | 0-27 | kyntökerros | 1 kpl fajanssia, 1 tiilen- siru | kaivettu koneella | 6768274,59 | 360067,04 | 86,31 |
| | | 27-42 | puhdas | | | | | |
| 95 | 40x160 | 0-27 | kyntökerros | 2 tiilensirua | kaivettu koneella | 6768266,42 | 360077,20 | 88,46 |
| | | 27-48 | puhdas | | | | | |
| 96 | 40x150 | 0-22 | kyntökerros | 1 kpl fajanssia, 4 tiilen- kappaletta | kaivettu koneella | 6768262,09 | 360079,31 | 85,93 |
| | | 22-29 | puhdas | | | | | |
| 97 | 40x160 | 0-27 | kyntökerros | | kaivettu koneella | 6768254,98 | 360073,65 | 85,33 |
| | | 27-34 | puhdas | | | | | |
| 98 | 40x160 | 0-27 | kyntökerros | 1 kpl punasavikera- miikkaa, 1 tiilensiru | kaivettu koneella | 6768257,96 | 360069,78 | 81,67 |
| | | 27-40 | puhdas | | | | | |
| 99 | 40x160 | 0-23 | kyntökerros | | kaivettu koneella | 6768268,36 | 360057,93 | 85,36 |
| | | 23-41 | puhdas | | | | | |
| 100 | 40x130 | 0-28 | kyntökerros | 1 tiilenkappale | kaivettu koneella | 6768276,94 | 360049,00 | 85,38 |
| | | 28-49 | puhdas | | | | | |
| 101 | 40x130 | 0-26 | kyntökerros | | kaivettu koneella | 6768283,91 | 360040,33 | 84,66 |
| | | 26-44 | puhdas | | | | | |
| 102 | 40x150 | 0-26 | kyntökerros | | kaivettu koneella | 6768291,98 | 360030,36 | 85,98 |
| | | 26-44 | puhdas | | | | | |

| | | | | | | | | |
|-----|--------|-------|-------------|--|-------------------|------------|-----------|-------|
| 103 | 40x160 | 0-31 | kyntökerros | | kaivettu koneella | 6768302,65 | 360017,49 | 83,96 |
| | | 31-46 | puhdas | | | | | |
| 104 | 40x150 | 0-29 | kyntökerros | | kaivettu koneella | 6768292,33 | 360013,67 | 83,17 |
| | | 29-46 | puhdas | | | | | |
| 105 | 40x140 | 0-29 | kyntökerros | | kaivettu koneella | 6768279,41 | 360028,40 | 84,68 |
| | | 29-34 | puhdas | | | | | |
| 106 | 40x140 | 0-24 | kyntökerros | | kaivettu koneella | 6768267,73 | 360042,80 | 84,25 |
| | | 24-48 | puhdas | | | | | |
| 107 | 40x150 | 0-23 | kyntökerros | | kaivettu koneella | 6768253,95 | 360060,19 | 85,70 |
| | | 23-36 | puhdas | | | | | |



Valokuvia

Koekuoppa kaivetaan, kaivuria käyttää T. Rostedt



Kuopasta kaivettu maa tutkitaan. Seulomassa Hannu Poutiainen.,
Kuoppa mitataan ja dokumentoidaan, Timo Sepänmaa





koeijan itäpäätä

Koejaa





Koekuoppa 42



Koekuoppa 2



Tölkinmäenvainiota itään, edessä Rautamontie



Tölkinmäenvainio taustalla Rautamontien takana. Kaakkoon.
