

# Ikaalinen Vanha kauppala Vanhan Pappilan tontin koekuopitus 2011



Hannu Poutiainen  
Tapani Rostedt



Kustantaja: Ikaalisten kaupunki

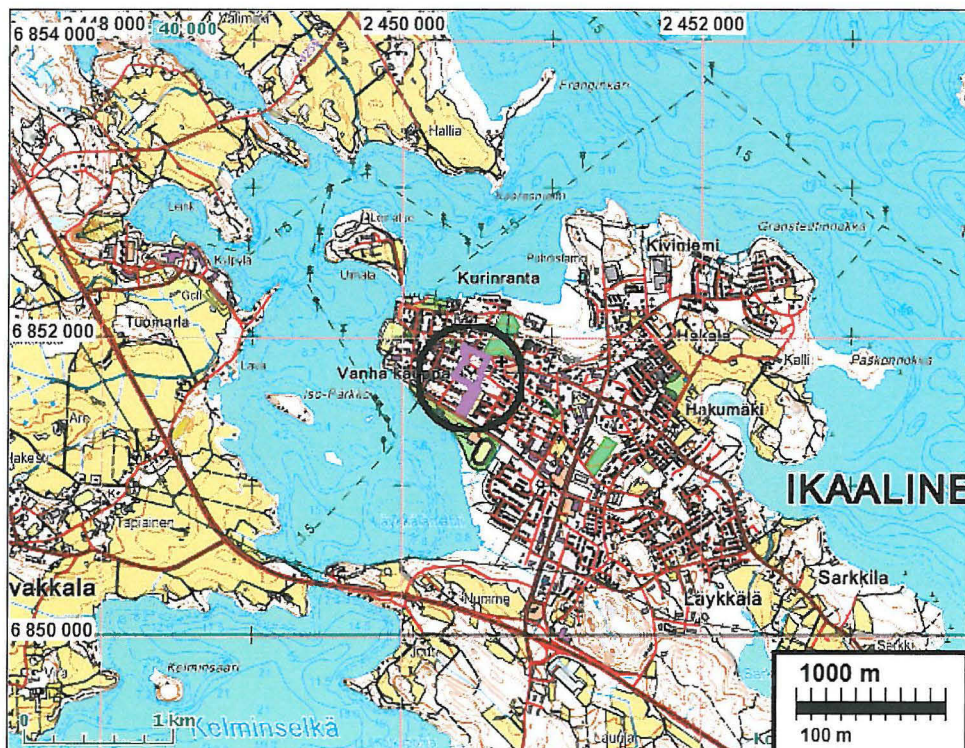
**Sisältö:**

<b>Perustiedot</b> .....	<b>2</b>
<b>Tutkimus</b> .....	<b>3</b>
Historiasta .....	4
Koekaivaus.....	4
Tulos .....	5
<b>Koekuoppatiedot</b> .....	<b>5</b>
<b>Kartat</b> .....	<b>12</b>
<b>Valokuvia</b> .....	<b>15</b>
Koekuoppia .....	15
Löytökuvia .....	22
Työkuvia.....	24

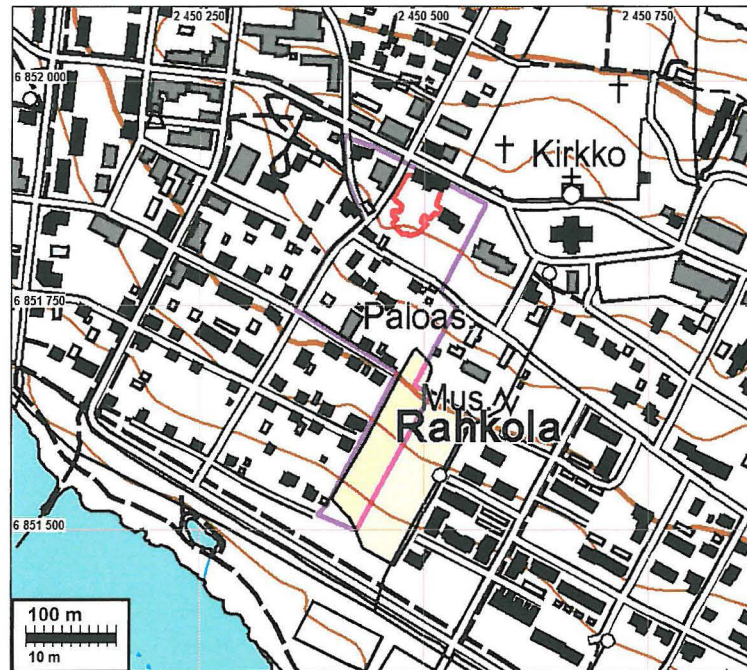
*Kansikuva:* Tutkimusaluetta. Taustalla pappilan vanha päärakennus ja uudisrakennus

**Perustiedot**

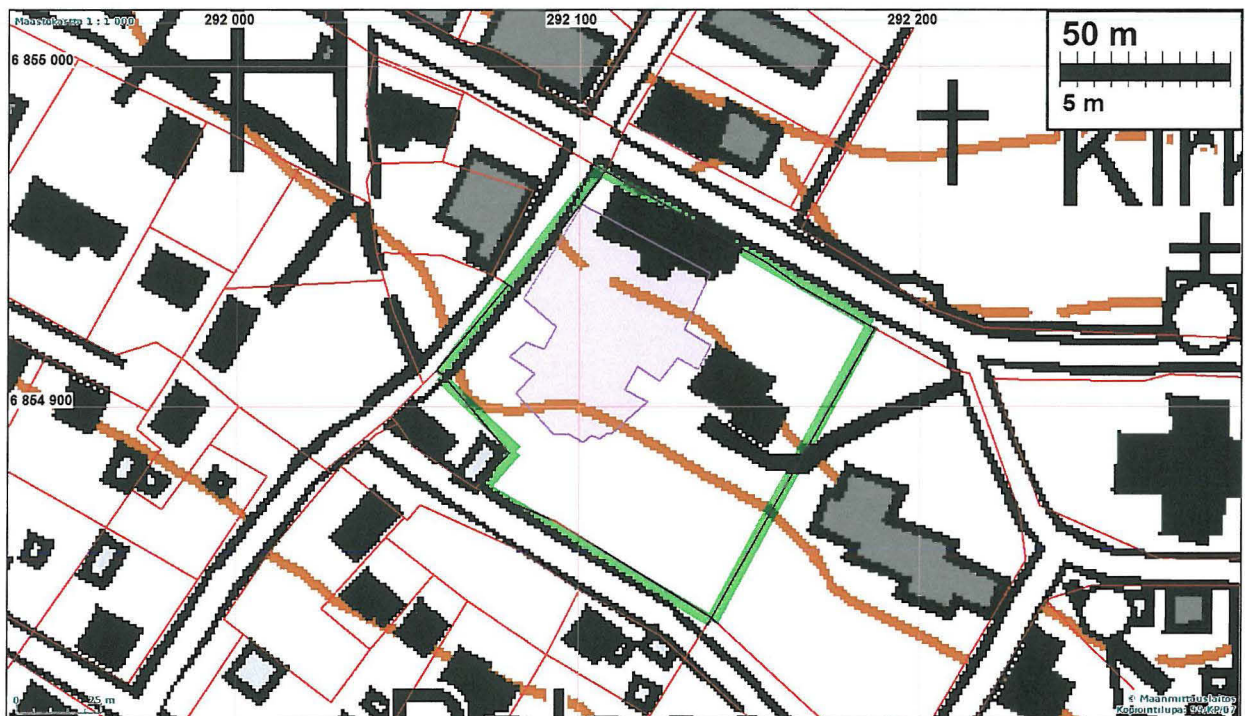
- Alue:* Ikaalisten Vanhassa kauppalassa, kirkon länsipuolella sijaitseva ns. Vanhan pappilan tontti (kiint. 143-406-6-64).
- Tarkoitus:* Selvittää arkeologisin menetelmin onko em. tontilla kiinteää muinaisjännöstä ja jos niin sen kunto, rajaus ja tutkimusarvo.
- Työaika:* Kenttätyöaika: loka-marraskuun vaihde v. 2011.
- Kustantaja:* Ikaalisten kaupunki.
- Tekijät:* Mikrolitti Oy, Hannu Poutiainen ja Tapani Rostedt (raportin viimeistely T. Jussila).
- Tulokset:* 1788 kartan mukaan tontilla on sijainnut, ja sijaitsee edelleen Ikaalisten Pappilan tontti ja talo. Tontilla ei havaittu säilynyttä kiinteää muinaisjännöstä. Havaitut rakenteiden jätteet rikkonaisia ja suhteellisen nuoria. Alueen maaperä sekoittunutta ja muokattua.



Paikannuskartta: Tutkimusalue mustan ympyrän sisällä.



Kartta v. 2009 raportista jossa isojakokartalta 1788 paikannettu Pappilan tontti merkitty punaisella v. 2009 inventoinnin rajausta sinipunaisella.



Tutkimus tehtiin pappilan tontin alueella, mikä rajattu yllä olevassa kartassa vihreällä. Vanha Pappilan tonttimaa v. 1788 kartalta projisoituna sinipunaisella.

### Tutkimus

Ikaalisten Vanhan Pappilan tonttimaa todettiin mm. isojakokarttarajauksen perusteella mahdolliseksi muinaisjäänökseksi (mjrek: 1000017953) v. 2009 Ikaalisten Vanhan kauppalan kaavamuuotosalueen muinaisjäänösinventoinnissa (Jussila). Mm. edelliseen tutkimukseen viitaten Pirkanmaan maakuntamuseo edellytti tontilla tehtävän koekaivauksen ennen kuin sille voidaan suunnitella lisärakentamista. Ikaalisten kaupunki tilasi tutkimuksen Mikroliitti Oy:ltä, joka sai siihen tutkimusluvan Museovirastolta 10.10.2011 (dnro 054/302/2011).

Alue tutkittiin kattavasti viikon aikana ja viiden työntekijän voimin loka-marraskuun vaihteessa 2011. Kaivauksen suorituksesta ja dokumentoinnista vastasivat Hannu Poutiainen ja Tapani Rostedt. Poutiainen vastasi valkokuvauksesta ja Rostedt mittauksista. Raportin tekstiossa pääosin H. Poutiainen. Muina työntekijöinä olivat Sami Raninen, Helga Lähdemäki ja Siiri Tuomenoja. Kaikki raportin koodinaatit ovat ETRS-TM35FIN.

## **Historiasta**

Nykyiselle paikalleen Pappila lienee perustettu 1600-luvun puolen välin tienoille. Tontilla tiedetään olleen useita rakennuksia jo 1700-luvun alkupuolella. Vuonna 1727 pihassa oli päärakennus ja sitä vastapäätä leivintupa sekä niiden välissä tupa. Lisäksi pihassa oli kolme muuta tuppaa tai rakennusta, kaksi aittaa, saunaa ja käymälä.

Vuosikymmenten kuluessa rakennusten määrä kuitenkin väheni, ja vuonna 1795 niitä oli pihassa enää muutama: päärakennus, leivintupa, savupirtti, kellari, käymälä, vaunuvaja ja ajokaluja. Päärakennuskin oli niin huonossa kunnossa, että seurakunta lupasi rakentaa uuden päärakennuksen. Vuonna 1813 pihassa oli vuonna 1800 rakennettu uusi päärakennus, joka sijaitsi pihan itäisivulla, ja sen lisäksi leivintupa, pirtti, aitta, kellari ja käymälä.

Vuodelta 1916 peräisin olevalta pappilan tiluksia kuvaavalta kartalta voidaan nähdä rakennusten määrä ja sijainti kyseisenä ajankohtana. Kartan mukaan pihassa oli silloin ensinnäkin pappilan päärakennus nykyisellä paikallaan. Lounaispuolella päärakennuksen näkyy siihen poikisuunnassa oleva pitkänomainen ja kapea sivurakennus. Sitä vastapäätä pihan toisella puolella on kartalle merkitty toinen pitkänomainen sivurakennus. Se näyttää sijainneen Kivipappilan kohdalla tai siitä hieman länteen. Pihan kaakkoisnurkkaan on merkitty pieni ulkorakennus.

Vuoden 1916 kartalle merkityt pitkänomaiset sivurakennukset on tiettävästi purettu 1900-luvun puolivälin tienoilla, hieman eri aikoihin sen kahden puolen. Siten tutkimusalueella sijaitsee enää nk. Vanha pappila ts. pappilan päärakennus. Se on rakennettu vuonna 1845. Lisäksi alueella on nk. Kivipappila eli uudisrakennus.

## **Koekaivaus**

Menetelminä käytettiin koekuopitusta seuloen, tiheää maanäytekairausta sekä metallinilmaisinsintää. Osa koekuopista laajennettiin noin neliömetrin kokoisiksi koeruuduiksi. Piha-alueelle kaivettiin yhteensä 50 koekuoppaa. Maanäytekairauksia tehtiin koekuoppiin nähden yli kaksinkertainen määrä. Kairauksilla etsittiin kiveyksiä sekä muita mahdollisia maanalaisia rakenteita sekä kulttuurikerroksia. Kairanäytteitä verrattiin ja tulkittiin suhteessa koekuoppahavaintoihin.

Koekuoppahavainnot dokumentoitiin kirjallisesti ja valokuvaten sekä mittausdokumentein. Paikannusmittaukset tehtiin takymetrillä ja DGPS-laitteella. Kaikki ns. löydöt otettiin talteen alustavaa tarkastelua varten.

Piha-alueen maakerrokset todettiin sekoittuneiksi ja / tai kaivetuiksi koko alueelta. Havaittiin, että alueella oli kaivettu, poistettu ja kasattu maata - mm. rakennusten purkamisen, Kivipappilan rakentamisen ja muiden rakentamistöiden sekä nurmikon perustamisen yhteydessä.

Mitään säilyneitä ja löytöjen perusteella 1800-lukua vanhempia kulttuurikerroksia, kiveyksiä tms. rakenteita ei ollut havaittavissa. Maakerrokset koostuvat puutarhamaasta (entistä pappi-

lan pihamaata) hiesu/hiekkamaasta. Löydöt koostuvat enimmäkseen myöhäisen historiallisen ajan punasavikeramiikasta, ikkunalasin, tiilen ja fajanssin/posliinin kappaleista.

Kiinnostavin löytö on keraaminen värttinänkehrä. Esine on tyyppinä vanha, mutta niitä tiedetään käytetyn vielä myöhäänkin historiallisella ajalla. Kyseinen esine löytyi täysin sekoittuneesta kerroksesta tutkimusalueen kaakkoisosasta: kuoppa 47 (N 6854841,57, E 292136,34).

Tutkimusalueen eli pihan länsiosassa todettiin useassa kohtaa kiveystä ja kulttuurikerrosta. Ominaispiirteidensä ja löytöjensä perusteella (tiilenkappaleita, tiilimurskaa, kirkasta ikkuna- ja pullolasia, fajanssia, posliinia, punasavikeramiikkaa, suhteellisen hyvin säilyneitä eläinten luita, rautanauloja) kyseessä ovat rakennusten/rakennuksen perustukset sekä rakennusten purkujätteet. Mainittu löytöaineisto viittaa varhaisimmillaan 1800-luvulle. Kyseistä ajoitusarviota tukee kaksi rahälöytöä, molemmat rakenteista, toinen vuodelta 1896 ja toinen vuodelta 1941. Vertaamalla kyseisen kohdan arkeologisia havaintoja vuoden 1916 karttaan voidaan päätellä, että kyseessä mitä todennäköisimmin on mainitulle kartalle merkityn ja 1900-luvun puolivälin tienoilta puretun sivurakennuksen jäännökset.

Missään muualla piha-alueella eli tutkimusalueella ei nyt tehdyssä arkeologisessa koekaivauksessa todettu mitään säilyneitä arkeologisesti merkittäviä rakenteita, niiden jäännöksiä tai ehjiä/sekoittumattomia kulttuurikerroksia. Myöskään edes potentiaalisesti - mainittua värttinänkehrää lukuun ottamatta - arkeologisesti merkittäviä esineitä tai niiden katkelmia ei löytynyt.

## Tulos

tutkimuksen perusteella alueella ei ole lähde- ja tutkimusarvoa omaava ehjiä kiinteää muinaisjäännöstä. Jatkotutkimuksilla tuskin saadaan mitään käyttökelpoista lisätietoa vanhasta pappilasta. Suosittelemme että muinaisjäännös luokitellaan tuhoutuneeksi ja että sen suojele puretaan.

Porvoo 11.12.2011

Timo Jussila  
Hannu Poutiainen (tekstit)

Kirjallisuutta:

Carlsson Wilh. 1871. Entinen Ikalinen : historiallinen kertomus Ikalisten, Parkanon ja Kankaanpään pitäjistä. Suomalaisen Kirjallisuuden Seuran toimituksia osa 47, 4. Vihko. Helsinki 1871.  
Heikkilä, Kauko 1947. Ikaalisten seurakunnan vaihteita vv. 1641-1941. Pori 1947.

## Koekuoppatiedot

Koekuoppa nro	koordinaatit, kuopan luoteiskulmasta (ellei toisin mainittu)
Kuopan koko	
Kerrokset ja havainnot	
1	N 6854943,09, E 292096,13
60x60x65 cm	
Nurmikkomulta 23 cm	

Sekoittunut tumma maa jossa kuopan eteläosassa kiviä 30 cm  
Alla kellanruskea puhdas hiekka

2 N 6854936,42, E 292091,37

60x60x88 cm

Nurmikkomulta 25 cm

Tiilikkerros 12 cm

Ruskea sekoittunut hiekka 6 cm

Purkukerros (seassa hiiliraita, 2 cm) 14 cm

Nokikerros 20 cm

Alla ruskea pohjahiekka

3 N 6854930,71, E 292088,97

60x60x50 cm

Nurmikkomulta, seassa tiiltä 33 cm

Alla ruskea karkea pohjahiekka

4

60x60x54 cm N 6854919,83, E 292083,82

Nurmikkomulta 23 cm

Täyttökerros 20 cm

Alla harmaa hieno hiesu

5 N 6854906,92, E 292076,59

60x60x43 cm

Nurmikkomulta 35 cm

Alla ruskea pohjahiekka

Palanutta savea 2 kpl, Palanutta luuta 1 kpl

6 N 6854930,64, E 292083,35

60x60x30 cm

Nurmikkomulta 23 cm

Alla ruskea pohjahiekka

Tiiltä, liitupiipun katkelma, palamatonta luuta, palanutta luuta, ikkunalasia, pajanauloja

7 N 6854914,81, E 292073,84

60x60x80 cm

Nurmikkomulta 22 cm

Sekoittunut tumma maa 34 cm

Alla harmaa hieno hiesu

Tiiltä, palamatonta luuta, lasitettua punasavikeramiikkaa

8 N 6854931,37, E 292092,52

100x90x25 cm

Nurmikkomulta 25 cm

Alla kiveys

Tiiltä, paljon ikkunalasia

9 N 6854930,35, E 292095,53

100x100x32 cm

Nurmikkomulta 32 cm

Alla iso kiveys

tiiltä, lasia, posliinia, raha (1896)

10 N 6854931,89, E 292101,23

60x60x72 cm

Nurmikkomulta 20 cm

Ruskea hiekka 12 cm

Hiilikerros 5 cm

Vaaleanruskea hiekka 14 cm

Nokikerros 16 cm

Alla ruskea pohjahiekka

Tiiltä, ikkunalasia, palanutta luuta, palamatonta luuta, punasavikeramiikkaa

11 N 6854918,42, E 292094,97 (koilliskulma)

100x100x28 cm

Nurmikkomulta 20 cm

Alla tummassa maassa kuopan luoteisnurkalla kiviä jotka kooltaan 10-25 cm

Tiiltä, palamatonta luuta

12 N 6854910,3, E 292088,41

45x45x37 cm

Nurmikkomulta 29 cm

Alla harmaa hiesu

13 N 6854925,8, E 292105,53

40x40x25 cm

Nurmikkomulta 22 cm

Alla harmaa hiesu

Tiiltä 1 kpl

14 N 6854918,25, E 292109,48

35x35x42 cm

Nurmikkomulta 18 cm

Sekoittunut tumma multa 18 cm

Alla vaaleanruskea pohjahiekka

15 N 6854906,87, E 292105,6

50x50x56 cm

Nurmikkomulta 26 cm

Alla harmaanruskea pohjahiekka

Tiiltä, laastia, teollinen rautanaula

16 N 6854901,01, E 292116,89

40x40x43 cm

Nurmikkomulta 28 cm

Alla harmaa hiesu

Tiiltä, laastia

17 N 6854878,94, E 292084,17

60x60x60 cm

Nurmikkomulta 21 cm

Sekoittunut tumma multa 28 cm

Alla ruskea pohjahiekka

- 18 N 6854877,79, E 292078,55  
50x50x39 cm  
Nurmikkomulta 10 cm  
Tumma noensekainen multa 19 cm  
Alla ruskea pohjahiekka
- 19 N 6854877,43, E 292085,90  
40x50x47 cm  
Tumma noensekainen multa 30 cm  
Alla ruskeanharmaa pohjahiekka  
Rautanaula, fajanssia 1 kpl
- 20 N 6854920,57, E 292126,17  
40x45x80 cm  
Nurmikkomulta 22 cm  
Tummanharmaa sekoittunut hiekka 29 cm  
Vaaleanharmaa sekoittunut hiekka 27 cm  
Alla ruskeanharmaa pohjahiekka
- 21 N 6854922,23, E 292133,4  
45x45x74 cm  
Täyttömulta 10 cm  
Nurmikkomulta 25 cm  
Vaaleanharmaa sekoittunut hiekka 37 cm  
Alla ruskeanharmaa pohjahiekka
- 22 N 6854926,08, E 292166,87  
35x30x30 cm  
Nurmikkomulta 19 cm  
Alla ruskea pohjahiekka  
Tiiltä 1kpl, fajanssia 1kpl
- 23 N 6854921,72, E 292179,87  
35x30x45 cm  
Nurmikkomulta 10 cm  
Sekoittunut hiekka/hiesu (Kaukolämpöputken ura, ei kaivettu pohjaan)
- 24 N 6854934,38, E 292111,5  
40x35x61 cm  
Nurmikkomulta 25 cm  
Noensekainen vaalea hiekka 12 cm  
Tummanharmaa sekoittunut hiekka 17 cm  
Alla vaaleanruskea pohjahiekka
- 25 N 6854911,81, E 292103,65  
40x40x38 cm  
Nurmikkomulta 21 cm  
Alla vaaleanruskea pohjahiesu  
Tiiltä, ruostunut rautakimpale



26 N 6854896,82, E 292094,37  
40x45x55 cm  
Nurmikkomulta 22 cm  
Tummanharmaa sekoittunut hiekka 20 cm  
Alla vaaleanruskea pohjahiekka

27 N 6854876,29, E 292099,78  
50x50x55 cm  
Sekoittunut tumma hiekka 50 cm  
Alla vaaleanruskea pohjahiekka

28 N 6854888,59, E 292109,56  
30x40x46 cm  
Nurmikkomulta 23 cm  
Alla keltaisenruskea pohjahiekka  
Palanutta luuta, palamatonta luuta

29 N 6854913,06, E 292124,87  
35x40x52 cm  
Nurmikkomulta 16 cm  
Vaaleanharmaa sekoittunut hiekka 12 cm  
Sekoittunut tumma hiekka 26 cm  
Alla keltaisenruskea pohjahiekka  
Tiiltä

30 N 6854928,29, E 292122,72  
35x35x57 cm  
Nurmikkomulta 5m  
Tienpohjasora 23m  
Sekoittunut tumma hiekka 17 cm  
Alla keltaisenruskea pohjahiekka

31 N 6854892,29, E 292126,08  
30x35x56 cm  
Nurmikkomulta 5 cm  
Tienpohjasora 18 cm  
Sekoittunut tumma hiekka 21 cm  
Alla vaaleankeltainen pohjahiekka  
Tiiltä

32 N 6854877, E 292118,83  
40x35x55 cm  
Nurmikkomulta 20 cm  
Alla vaaleankeltainen pohjahiekka

33 N 6854857,29, E 292112,2  
40x40x50 cm  
Nurmikkomulta 20 cm  
Sekoittunut tumma hiekka 16 cm  
Alla vaaleankeltainen pohjahiekka ja iso kivi

- 34 N 6854923,44, E 292085,38  
85x90x35 cm  
Nurmikkomulta 22 cm  
Alla sekoittunut tumma maa jossa kuopan pohjalla kiveys  
Tiiltä, ikkunalasia, pullolasia, palamatonta luuta, fajanssia, rautalevyä
- 35 N 6854941,85, E 292100,63  
85x90x36 cm  
Nurmikkomulta 24 cm  
Alla keltaisenruskea pohjahiekka jossa kuopan pohjalla iso kivi
- 36 N 6854876,29, E 292128,33  
35x40x37 cm  
Nurmikkomulta 25 cm  
Alla harmaanruskea hiesu  
Tiiltä 5 kpl
- 37 N 6854864,32, E 292122,62  
40x40x48 cm  
Nurmikkomulta 18 cm  
karkea keltaisenruskea hiekka 14 cm  
Alla vaaleankeltainen pohjahiekka  
Tiiltä 1 kpl
- 38 N 6854879,91, E 292144,89  
35x35x48 cm  
Nurmikkomulta 23 cm  
keltaisenruskea hiekka 13 cm  
Alla harmaa hiesu  
Tiiltä 5 kpl
- 39 (ryytimaan nurkalla) N 6854868,11, E 292137,33  
40x40x59 cm  
Puutarhamulta 35 cm  
Karkea sorakerros 5 cm  
Alla keltaisenruskea hiekka  
Tiiltä 1kpl
- 40 N 6854858,8, E 292130,55  
40x40x39 cm  
Nurmikkomulta 20 cm  
Sekoittunut tumma maa 12 cm  
Alla ruskea hieno pohjahiekka  
Lasitettua punasavikeramiikkaa 1kpl, Tiiltä 2kpl
- 41 N 6854848,3, E 292124,31  
65x60x55 cm  
Nurmikkomulta 13 cm  
Hiekansekainen täyttökerros 8 cm  
(seassa tiiltä, kattopeltiä ja palamatonta luuta)  
Sekoittunut tumma maa (ei löytöjä) 27 cm  
Alla ruskea pohjahiekka

- 42  
65x65x41 cm N 6854847,58, E 292134,55  
Nurmikkomulta 20 cm  
Sekoittunut tumma hiekka jossa kiviä 15 cm  
Alla harmaanruskea hiesu
- 43 N 6854844,08, E 292129,06  
Nurmikkomulta 18 cm  
Hiekansekainen täyttökerros 15 cm  
(seassa tiiltä, harkonpaloja sekä teollisia rautanauvoja)  
Sekoittunut tumma maa (ei löytöjä) 17 cm  
Alla vaaleanruskea pohjahiekka
- 44 N 6854875,43, E 292151,32  
40x40x40 cm  
Nurmikkomulta 16 cm  
Sekoittunut tumma maa (ei löytöjä) 21 cm  
Alla harmaa hiesu  
Tiiltä 9kpl, fajanssia 1kpl, kirkasta pullolasia 1kpl
- 45 N 6854864,64, E 292147,26  
40x40x50 cm  
Nurmikkomulta 23 cm  
Keltaisenruskea hiekka (rikastumiskerros) 8 cm  
Alla vaaleanruskea pohjahiekka  
Tiiltä 7kpl
- 46 N 6854853,89, E 292141,21  
35x35x38 cm  
Nurmikkomulta 21 cm  
Alla harmaa hiesu  
Tiiltä 6kpl
- 47 N 6854841,57, E 292136,34  
40x40x55 cm  
Nurmikkomulta 22 cm  
Sekoittunut täyttöhiekka (seassa tiiltä ja laastia) 14 cm  
Sekoittunut tumma maa (värttinänkehrä, palanutta savea 1kpl) 16 cm  
Alla ruskea hiekka
- 48 N 6854840,81, E 292134,01  
70x70x56 cm  
Nurmikkomulta 18 cm  
Sekoittunut täyttöhiekka (seassa tiiltä, laastia, kaakelia) 10 cm  
Keltainen hiekka (nostettu viereisestä ojasta) 15 cm  
Sekoittunut tumma maa 22 cm  
(seassa pyöreämuotoista kaakelia, kirkasta ja ruskeaa pullolasia)  
Alla harmaanruskea hiesu
- 49 N 6854841,1, E 292141,17  
55x55x61 cm  
Nurmikkomulta 17 cm

Sekoittunut täyttöhiekka (seassa styroksia ja tiiltä) 10 cm  
 Alla sorainen hiekka, mahdollisesti vanhaa tienpohjaa

50 N 6854888,99, E 292099,96

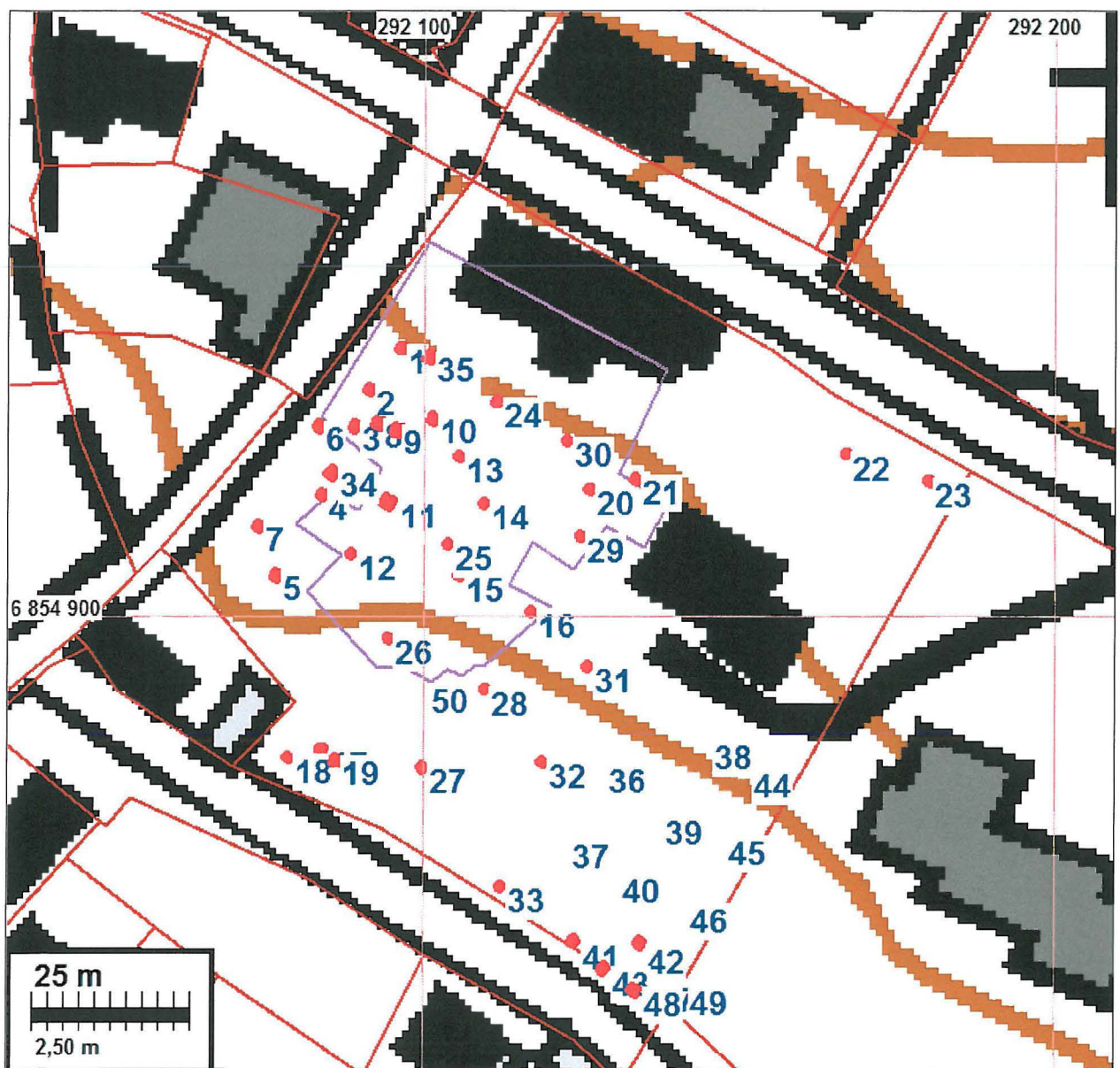
40x40x52 cm

Nurmikkomulta 18 cm

Alla vaaleanruskea pohjahiekka

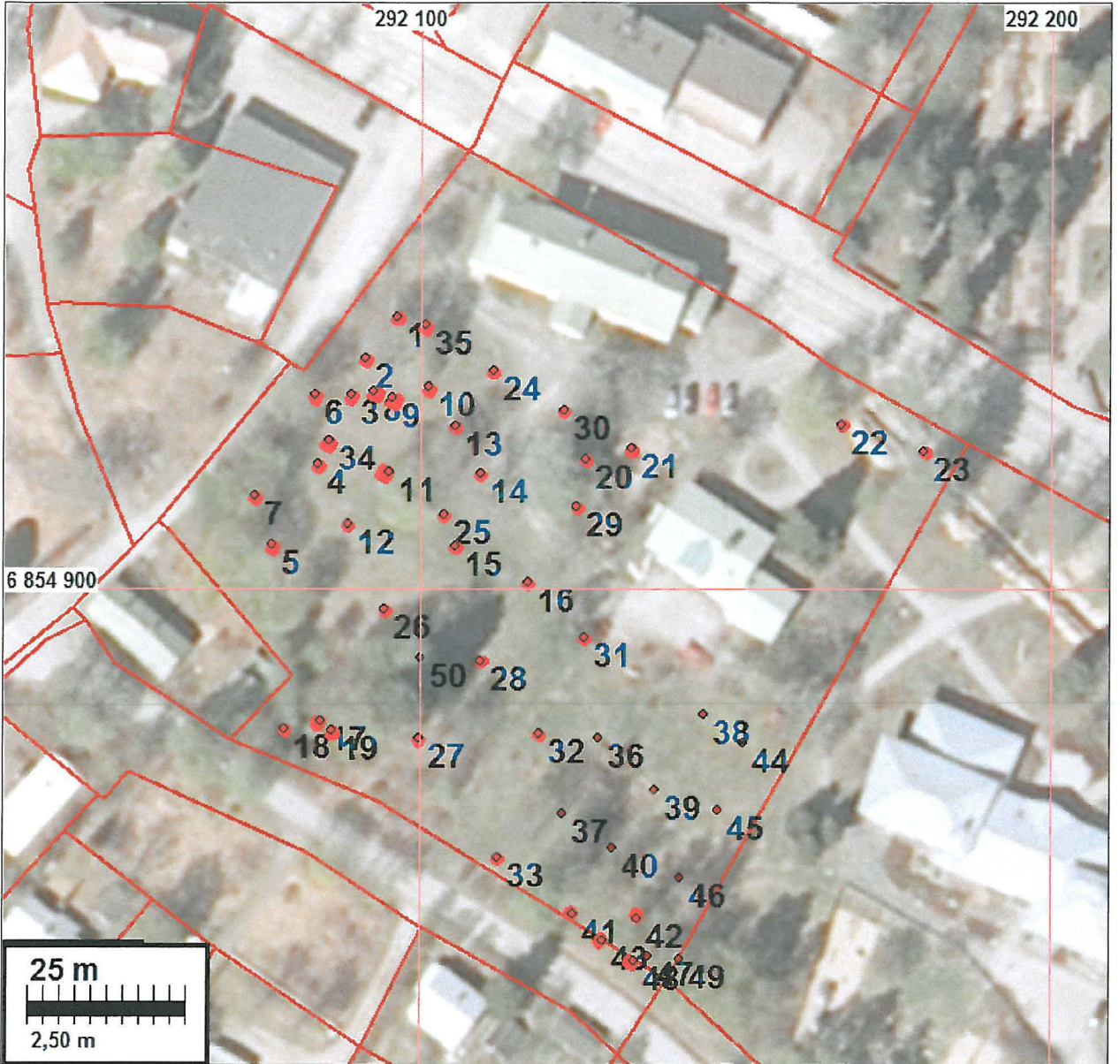
Tiiltä 3kpl

### Kartat



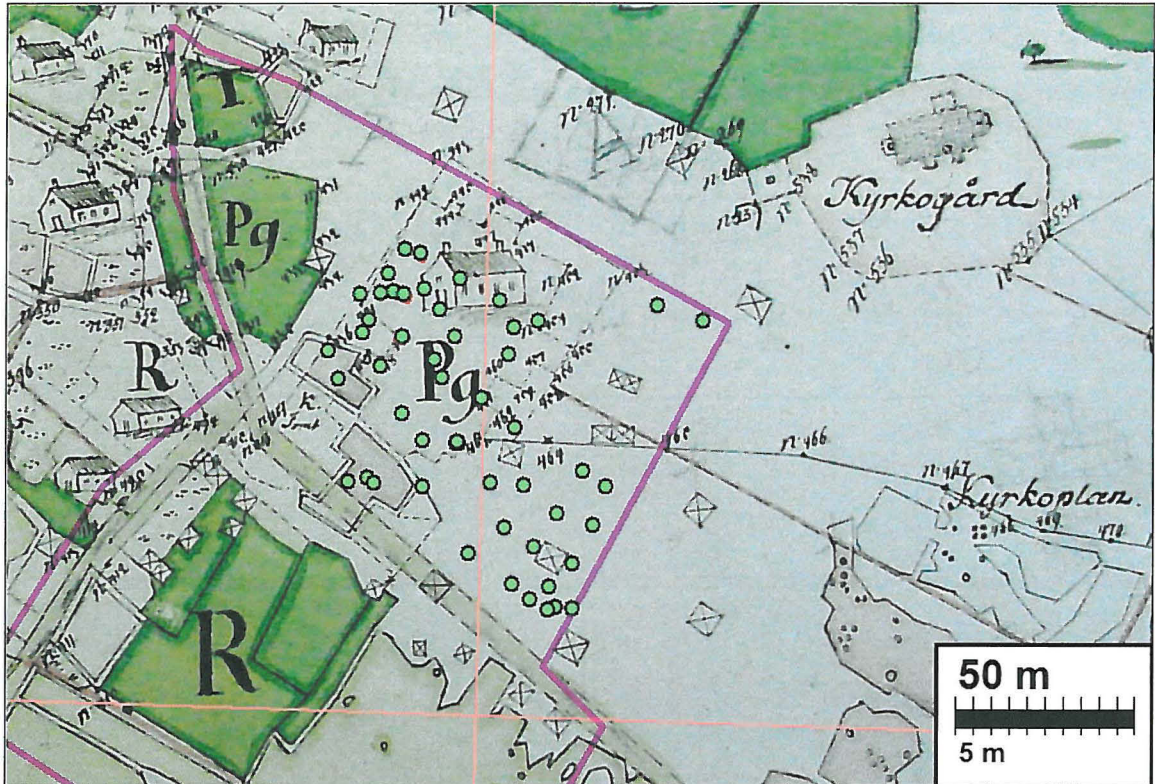
1:1 000

Koekuopat (sinipunaisella 1799 Pappilan tontti)

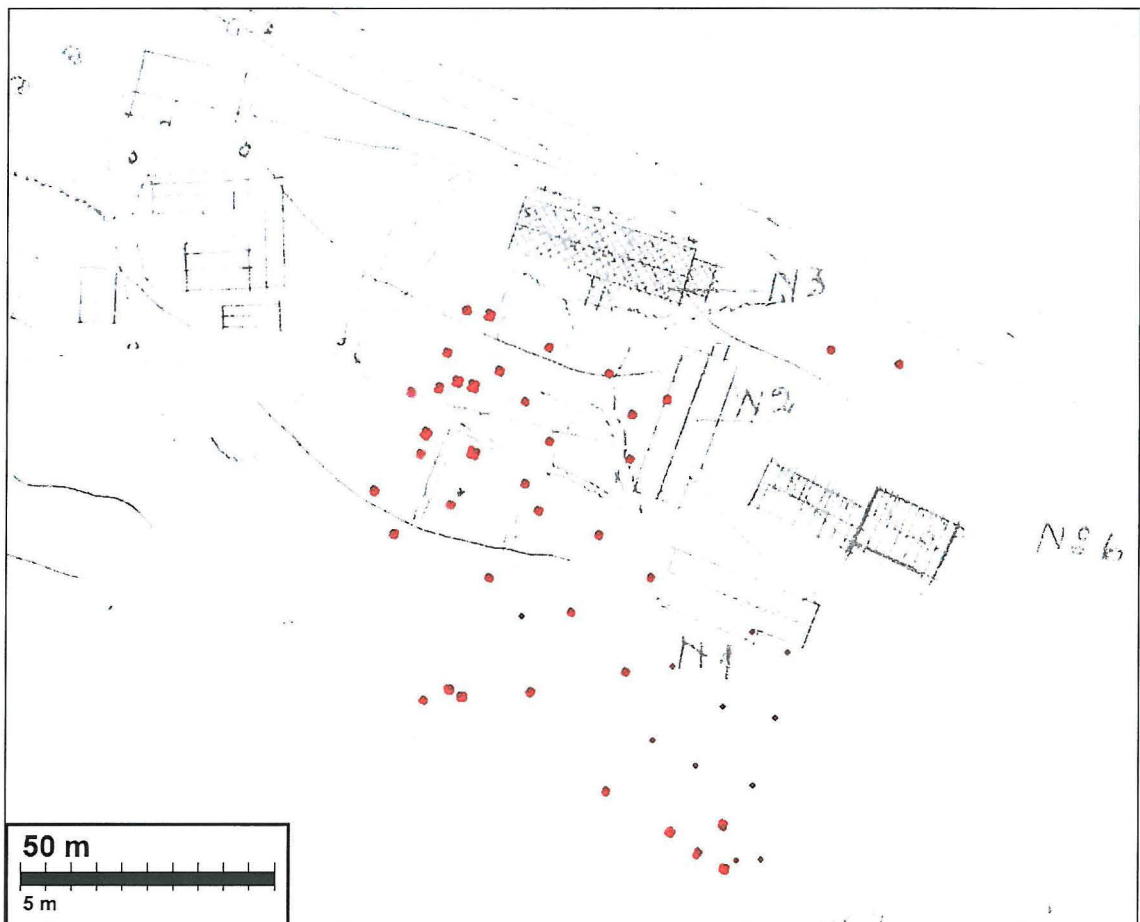


1:1 000

Koekuopat ilmakuva pohjalla jossa kiinteistörajat (kuva mml)



Koekuopat v. 1788 kartalla.



Koekuopat v. 1955 tehdyllä karttapiirroksella kartalla (Lähde: Ikaalisten srk)



Kartta Pappilan tiluksista vuodelta 1916. Pappila kuvan keskellä.

### Valokuvia

### Koekuoppia



Kuoppa 8



Kuoppa 9



Kuoppa 9 kaivettuna syvemmäksi



Kuoppa 10





Kuoppa 11



Kuoppa 12



Kuoppa 13



Kuoppa 14



Kuoppa 15



Kuoppa 16



Kuoppa 18



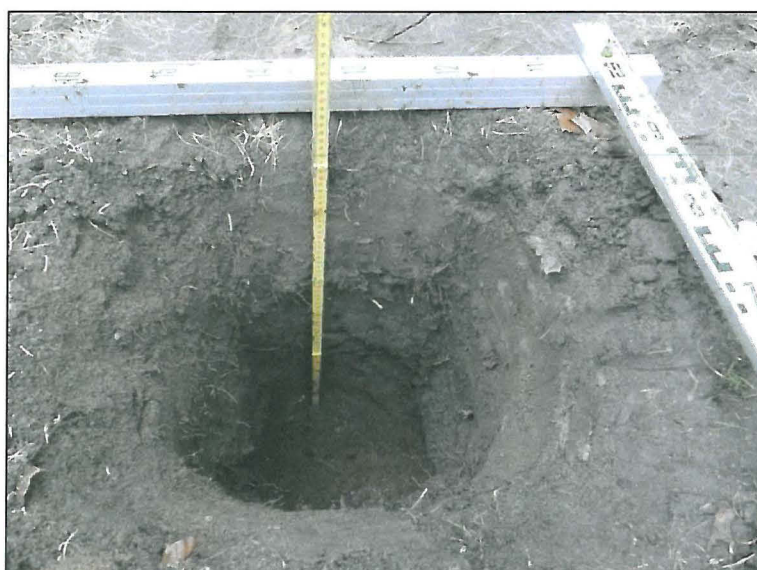
Kuoppa 18



Kuoppa 19



Kuoppa 20



Kuoppa 21



Kuoppa 34



Kuoppa 35



Kuoppa 36



Kuoppa 37



Kuoppa 41



Kuoppa 48

### Löytökuvia



Rahalöytö kuopasta



Värttinän kehrä kuopasta 47



Löytöjä kuopasta 41



Löytöjä kuopasta 41

Työkuvia

Kaivaustyötä. Taustalla Pappilan päärakennus



Koekuoppaa 11 dokumentoidaan  
Mittaustyötä







Tutkimusaletta kaakosta, taustalla Pappila (kelt. rakennus)



Lopuksi koekuopat täytettiin ja peitettiin, alue entisöitiin.

---