

Muin. 9ta 20/10 07

2 30 29

Kertomus tutkimuksista Kemin pi-
täjäsenä vuonna 1907. Kertomuksen ohessa saan
Muinaistieteellisestä Toimikunnasta kunnioitta-
en lähettää siihen kuuluvat 10 valokuvaa se-
kä joukon kartta- ja asemapiirroksia.

Heesingissä Kop. lokak. 1907

A. M. Saugrey

Kertomus tutkimuksistani Kemian pitäjän Ala-Paakkolan kylän Anttilan talon maalla, Keromäellä syyskuun alussa 1907 tekemistäni tutkimuksista. Kertomukseen kuuluu 6 valokuvaa ja 4 karttaa tai piirrosta.

[Tutkimuksia Kemian pronssikauteen löytöpaikalla]

Prof. O. Monteliusen kunniaksi hänen Täyt. Täessään 60 v. v. 1903 julaiutussa kirjasssa "Studier tillägnade Oscar Montelius 19²/₄ 03 af lärjungar" tekee tohtori Alfred Hackman selkoa harvinaisen arvokkaasta pronssikauden löydöstä, joka tiedonannon mukaan oli löytynyt Tevolan pitäjän Ala-Paakkolan kylästä, Kemijoen ^{vasemmalla} rannalta. Käydessäni Kemijokilaaksossa tutkimuksilla kesän lopulla 1907, sain Vaationarkeologilta toimeksi myös käydä yllä mainittua löytöpaikkaa tarkastamassa.

Ala-Paakkolan suuri kylä kuuluu Kemian eikä Tevolan pitäjään, ja Anttilan - ent. Saikkarilan - talo on kylän eteläpäässä, maantietä pitkin Kemian kaupungista 23 km. pohjoiseen ja Rantamäen keskitievarista $\frac{1}{2}$ km. ylöspäin Kemijoen O puolella. Anttilan talosta jotenkin taas 100 jalkaa O on mäen harju, Keromäki, minkä eteläpäähin on rakennettu nuorisoseuran talo. Mäen päällä on kaksi Torppaa, Erkki Seppälän ja poliisi Tuomolan, mikä viime mainittu ennen^{on} ollut Torppani M. Koskelan arassa. Torppani Koskela on nyt Amerikassa, ja Torpan maat ovat Anttilan välittömän viljelyksen alla. Tämän Torppan navetan syrjältä kartassa lähemmin merkityt^ä paikalta oli aikanaan pronssikauteen valinnuotit

löydetty.

Keromäki on hietaharju, joka vieää W suuntaan Kemijokeen ja NO-S vesiperäisiin soihin. N ja SSW jatkuen se harjuntapaisena pitkin Kemijoen rantaa, mutta ovat harjun itäpuolella olevat vedet kumminkin voineet laskea Kemijokeen Ruonajoen kautta, joka Ruonajärvestä lähtien puhkaisee harjun eteläpuolelta Keromäen. Yhteä täällä mäessä on sen SW nurkassa hiedanotto paikka, jossa vieläkin siellä täällä pohjalla näkyi palaneita kiviä, mikä todistaa siinä hävitetyä ainakin yhden kiukaan sijain, ja siellä täällä varsinakin mäen O reunalla on matalia syvennyksiä maassa, joista ainakin muutamat tutkittaisiin osoittivat olevansa n. k. "Herdynuben." Paikan omistaja, isäntä Anttila, joka tuntui olevan varsin järkevä mies, sanoi aikoja noihin kuopantapaisiin kiinnittäneensä huomiota, eikä niillä ollut koskaan hävitetty, ei peeto- eikä hiedanottoa eikä rakennustyöskä.

Paikalta tiedettiin tehdyt seuraavat löydöt:

"maalikivi," jonka löytöpaikkaa ei enää tarkemmin muistettu, reikäkivi, jossa oli ollut ihan siellä reikä, ja ihan sen läheistä op. Pääkkösen haettuunsa saamat ja sittemmin Oulun museoon toimittamat pronssiheitin valinmuotit. (Vrt. kenraalikestä B) Viimemainittujen kohdalta oli n. 1 kynnärän syvästä saatu erä mustia palaneita kiviä. — Valinmuotit oli löytäjän ollut tarkoitus hävitellä, mutta isäntä Anttilasta tuli me vanhan kansan käsialana ja siis kunnioitusta ansaitsevia panna säilöön. Nün olivat ne pelastetut, vaikka niissä kipeä sittemmin oli lyijykimulia vaaleita.

Omituinen löytö oli tehty harjun itäpuolella olevasta jängästä suota kiviä tässä 7-8 kortteerin syvyyden vaetaojan NW päästä oli näet suo- ja hietta-

kerroksen rajalta kokonaan hiedan sisästä tavallia
kahdet mäntypuiset sukset, jotka olivat olleet n.
12 korttelia pitkät ja n. $1\frac{1}{2}$ korttelia (2 dm.) leveät, kum-
mastakin päästä samalla tavalla, tasapäiset ja hyvin
hiukan käyristetyt. — Sukset olivat olleet ahta ter-
vatut, siitä päätellen että alapuoli oli ollut kore-
mpaa ja paremmin säilynyttä; ~~allat~~ ei ollut ollut
mitään kourua. Jalansijakohta muodosti kourun,
niin että reunat olivat olleet korkeammaksi jätetyt
jalan paremmin sopimiseksi. Reunojen pakkaus oli
ollut n. yhden sormen mittainen. Näitä reunoja
yhdisti kahdesta kohtaa päällikkäät eli sivakka-
mitat, jotka olivat olleet siksi kaukana toisistaan,
että toinen päällikkäs eli remmi aina jäi suk-
miehen kantapään taka, kun toista remmiä käytti.
Tästä oli luonnollisesti se etu, että sukset kiän-
tamättä vain jalkaa muuttamalla voi kulkea
kumpaan suuntaan tahansa. Epäilemättä sen
vuoksi olivat sukset päätkin yhdeksänsiksi tehdyt.

Sukset olivat kulkeneet suoraa ojan poikki
siltä kohtaa kuin karttaan on merkitty. Sukset o-
livat olleet hiukan viistoon ^{kuin} junaan ojan poikki, niin
että ^{miehen} keskikohta juuri tuli ojan kohdalle. Toinen
sukista pantiin poikki ja kiskottiin irti, kuivattiin
ja sittemmin palattuihin. Toinen oli isäntä Antti-
lan huolenpidon kautta jätetty paikalleen korkeuteen.

Että sukset ovat hyvin vanhat, todistaa jo
sekin, että niiden päällä olleessa suomessa
oli vahvoja mäntynkantaja, joten kysymyksestä
on vähintään vuosisadat. Tuo suo on näet silloin
kuin sukset sinne jätettiin, ollut järvi, koska suk-
set olivat hiedan sisällä. Sittemmin on järvi kaso-
nut umpeen ja tullut kiinteäksi metsäksi, antaak-
seen jäälleen myöhemmin sijaa seomuoostumalle.
— Löydöstä ei vielä ollut kulunut 10. tään vuotta.

Kartotetuani ja niveeratuani sekä valokuvatuani paikalla ylioppilas Euroopankeskuksen avulla ryhdyin 5 miehelleä koekäivauksia Tellemään.

Tutkittin ensin sitä paikkaa, mistä pronssikauden löytö aikanaan oli tehty ja kolmen miehen avulla lastoilla ja lapioilla tutkittiin tarkoin maa (Valokuva II). Paikan korkeus yli Lemijoen pinnan oli 20 mtr. Tutkitun alan suuruus oli 17 x 2,5 mtr. Yleensä menttiin n. 50-60 cm. syväälle, ja tuntui maa yllämaastaan kaikkialla olevan samantyyppistä pehmeätä kestävästi kietaa. Enimmäkseen oli se kai liikkumaton, sillä täällä kukaan ei ollut joku hylän sivu. Mitään löytöjä ei tehty, lukuunottamatta pientä pronssiasta arvatenkin uuden aikaisista kättilanpaikkaa, mikä löytyi n. 2 m. umpien luotaessa tutkitun alan eteläpäästä. Esine on luokiteltu W. M. I. 4936:13.

Samaan aikaan tutkimme jängässä sitä kohtaa, missä sukien piti olla. Ensin syvennettiin lastuojasta päältä, niin että ojaan kokouvat vesi juoksi pois ja siellä alettiin tutkia. Työtä vaikeutti kuitenkin suuresti maan ääretön kosteus, sillä vettä tikkui ojan pohjasta ja seinistä alinomaa. Neijän tunnin hyödyttömän kaivamisen jälkeen oli työ tuloksetta lopetettava. - Myöskin vielä n. 1 tun. ajan kaivatin oja sen miehen avulla, mikä sukset aluksi oli löytänytkin, ja joka jotenkin tarkkaan tiesi paikan. Oja laajennettiin kummallekin sivulle, mutta seuraus oli vain, että pohja muuttui liejuiseksi mutaveikiksi, joka teki tutkimustyön mahdottomaksi. Opa ja aveli, että ilma ja vesi ehkä olisivat syöneet rikki ja hävittäneet maahan jätetyn sukset, mutta myöskin kyllä, että se ei ollut varmaa, koska epäsuotuisain ilmain pehmittänyt maan laatu niin suuresti oli estänyt perinpohjaisemmin näkemästä ojan pohjaa.

Tutkituamme karttaan F:ää merkityn 45 cm korkean ja $1\frac{1}{2}$ m. ristiinsä aseen kummin, joka osat. Tautui oleensa myöhemmän aikainen kullurijäte, kokonaan tuhkan ja hiilensekaisesta maasta tehty, maasta, mistä m. m. tavattiin järjestyksen pääkappo, lasia y. m., sekä kartalle merkityt alueet C ja E, missä maassa oli koskemattomaa keitasta hiettaa, siirryimme harjun kaakkoiskulmalle, missä maassa oli kolme syvennystä lähellä toisiaan.

Poistetuamme pintakerroksen tuli jo pariakymmenen sentin syvyydessä maata ja mustaa kiveä, joiden alue selvästi rajottui kolmeen määrättyyn kohtaan. Näiden ympäristöt tutkittiin lapialla, itse alueet lastoilla, jolloin kaikki kivet jätettiin paikoilleen ja niiden ympäristö tutkittiin niin syväälle kuin kullurikerros ulottui. Tällöin huomattiin, että tulensijojen ympärillä kaudaakaan koskemattoman maan oli ylemmänä kuin tiesien pohja, joten nämä epäilemättä ovat maan sisään kaivetut.

diedensija A (vrt. keskeisistä B ja specialipiirros A) Suuruus oli $1,5 \times 1,5$ (1,25) m. dieden asein osa oli 70 cm. maan pinnan alla, ylimmät kivet olivat 46 cm maan alla, joten tieden sijan korkeus oli 24 cm. Sen muoto oli nelikulmainen, ylin osa oli tehty niin, että reunoilla oli suurimmat ja keskellä pienimmät kivet (Välokuva II) Hietä kivien välissä oli punertavaa. Kiviä oli ilman mitään järjestystä pari kolme kerrosta aivan kaudaakaan esiintyji kullurijätteenä.

diedensija B (vrt. keskeisistä B ja specialipiirros B) Suuruus oli $0,95 \times 1,15$ m. Tässä olivat alimmat kullurijäteet 90 cm. maan alla, ja koko kiukaan korkeus oli 56 cm. Muoto oli myöskin nelikulmainen, ja oli kiivas rakennettu suuremmista ja pienemmistä ja kivistä, joiden päällä ja välissä oli punertavaa valkeata ja vihreää maata (N. M. I. 4936:12) sekä maan

saasti hiiltä ja nokea. Alinna - 90 cm. syvä - oli ohut kerros punasta maata, sitte oli hiilikeras, sitte alta syvimuotia suoria kiviä, joide päällä oli mahdottomasti pienempiä kiviä. Suuremmista kivistä anelivat työmiehet monen painavan toistakymmentä kiloa. - Kuva tästä kiukaasta ennen purkamista on vaaleuvassa V. Kuvassa VI taas näkyy kiukaiden A ja B keskinäinen suhde. Kiukaiden väli oli 4 askeeta. Etäisyys suomaan reunasta oli n. 13 mtr.

diensija D (vrt. kenraalikahta B ja specialikonas W) oli suuruudeltaan 1,25 x 0,95 ja ristikko 1,35 mtr. Sen alin osa oli 85 m. maan alla, ja oli alinna n. kot. Telin vahvinen nokikerros. Alimmat kivet olivat 88 cm. syvyydessä. Kiviä oli harvemmassa ja pienempiä kuin edellisissä. Muoto oli särmikkään pyöreä. Maa oli osaksi tulipunasta, osaksi hiilensekaista, ja kivet olivat palamisesta pahasti rapautuneet ja särkyneet.

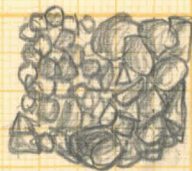
Mitään esineitä, jotka antaisivat tietoa siitä ajasta, milloin paikalla on asuttu, ei tavattu. Katsoen aikaisemmin harjulta taakse saatuaan valinmuotit pronssikauden IV-V periodilla tuntua muotoa todennäköiseltä, ettei nämäkin kiukaat ovat samanaikaisia. Meillä olisi siis todistus kiinteästä asutuksesta (Kemijoki, Kaaksova), joka talvoin käytti skandinaavisia muotoja. Asia tulee vielä intressantimmaksi, kun muistamme pronssikauden V per. aikuiset pronssimiehet skandinaavista tyyppiä Kemijoen laidoilta, ja minikään skandinaaviset kivikauden kapineet, seccaiset kuin piikivinen nuolenkärki Nätynginnienneestä ja käsikovanin Rovaniemeltä y.m.

Leppä
Vastainen tutkimus sen sijaan näyttää²köön, oako⁷
Kemijoen laaksossa todella näihin aikoihin ollut sken-
dinaavista asujamista, ja mikä³ sen suhde siinä tapauk-
sa on niihin asukkaihin, jotka joitakuuta satoja vuosia
myöhemmin Tornio- ja Oulujokien laaksoista löydetys-
tä pronssikäyttöön valinmuoteista päätään on ol-
lut varsin vilkkaassa vuorovaihtuksessa Itä-Euroopas-
sa asuvien kansojen kanssa.

Helsingissä, 18 p. lokak. 1907

C. M. Fucyren

Kemian Alapääklolan Anttilan Kesonmäke
liedensijat suuren kadan mukaan otetut.



B

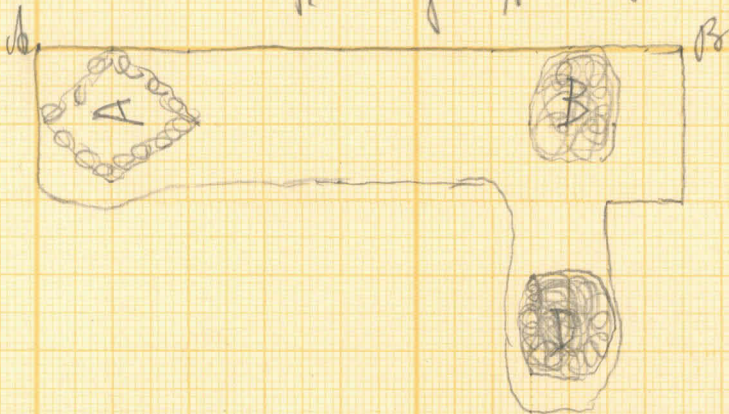
0 25 50 75 100 125 cm.

5 25 50 75 100 125 cm

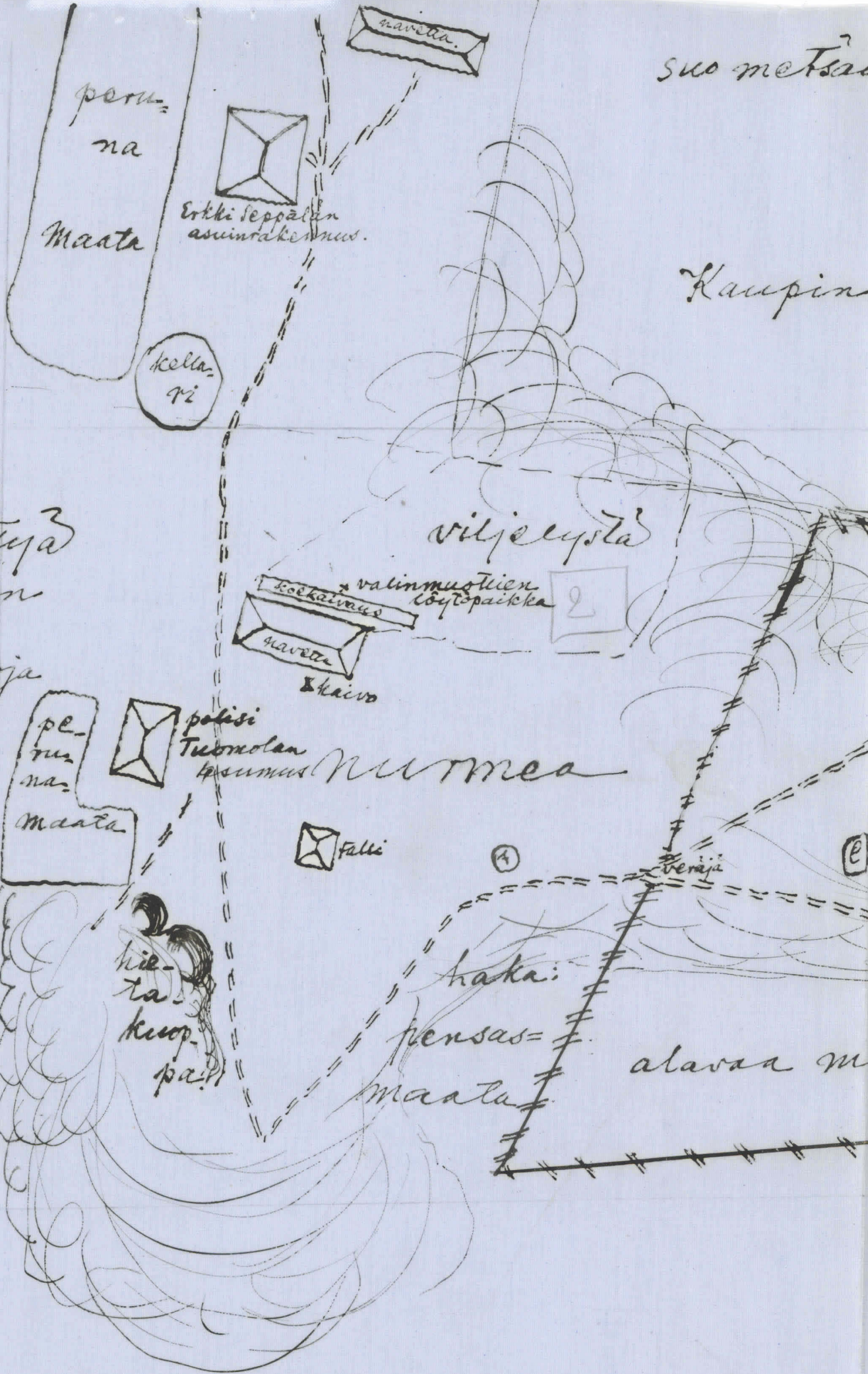


W.

Tutkittu alue
ja kinnastus
keskimmäinen
suhde



B



Kemin Ala-Paakkolan Anttilan keroharju.

kort. 379 oyt a. M.T.

a

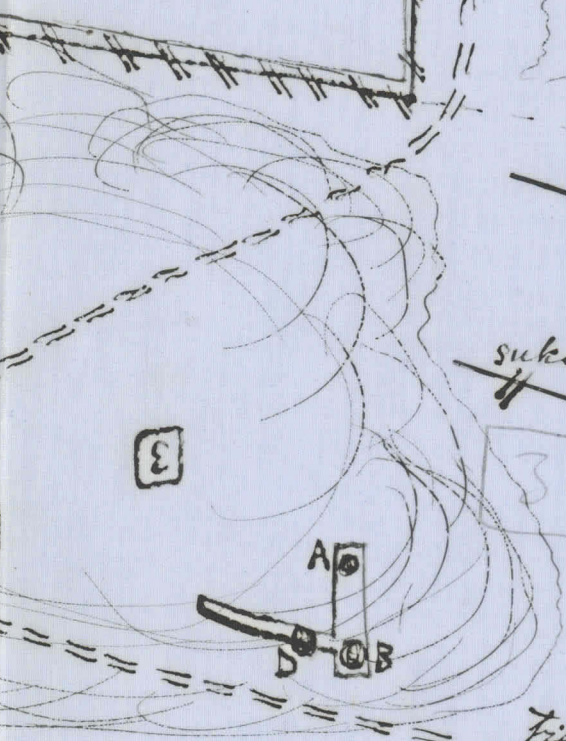
viljelys-
maita

niityille →



0 5 10 15 m.

rämöistä metsää.



sukset

kaivattu

laskuoja-
jankka

Kaa-
pin
met-
saa.

aata

Til. Saavarojan niityille y. m.

Anttilan talon niitymaita.

5

30

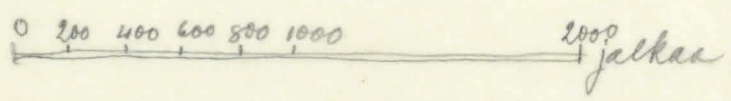
v = valkeata =
 gr = vihreästä =
 k. = kestästä
 p. = punasta



Kemi, Alapääkolla, Raupin l. Nibba
 vilan eli Antilan talon ympärillä olevat tilukset

tehty 1876 A. J. Heenan.

Talonkartaista kop.



Kop. A. M. T.
 2/9 07



I

Kemi, Ala-Taakkola.

Näköala Keromäeltä etelään
päin. Taustassa Anttilan talo ja Kemijoki.
Etualassa Anttilan puut.

L. 127
2280



Kemi, Ala-Paakkola. Oikealla Erkki Leppäläin
 Torppa Keromäessä. Etualassa tutkittu maa-
 polio: Tuomolan navetan takana, paikalla, jos-
 ta aikanaan pronssikeittiön valimukset oli
 löydetty.

Valokuvatti 1907

A. M. T.



III

Svakkoga, Marttalla.

Kemi, Ala-Paakkola. Oja, jossa sukien
sanottiin löytävän musteella merkittyjen ris-
tien kohdusta elivät liedensijat.

Osoitettu: 1907
A.M.T.

L. 127
2285



IV

Maapaakkola, Kluara B

Kemi, Ala-Paakkolan Keromäki. Liedensija

A.

Näkökuva A.M.F.

L.127
2283



V

Alapaakkola, Ruinar B.

Kemi, Ala-Paakkola: tiedensisija B

Vacokuvasi A.M.T.

L. 1927
2284



VI

Kemi, Mäpääkklola

Kemi, Aca-Pääkklola: tiedensijat A ja B kes-
keillä kuvaa olevassa kivoksesta sillä koh-
taa, missä rautalastat näkyvät.

Nacol. 1907 A.M.T.

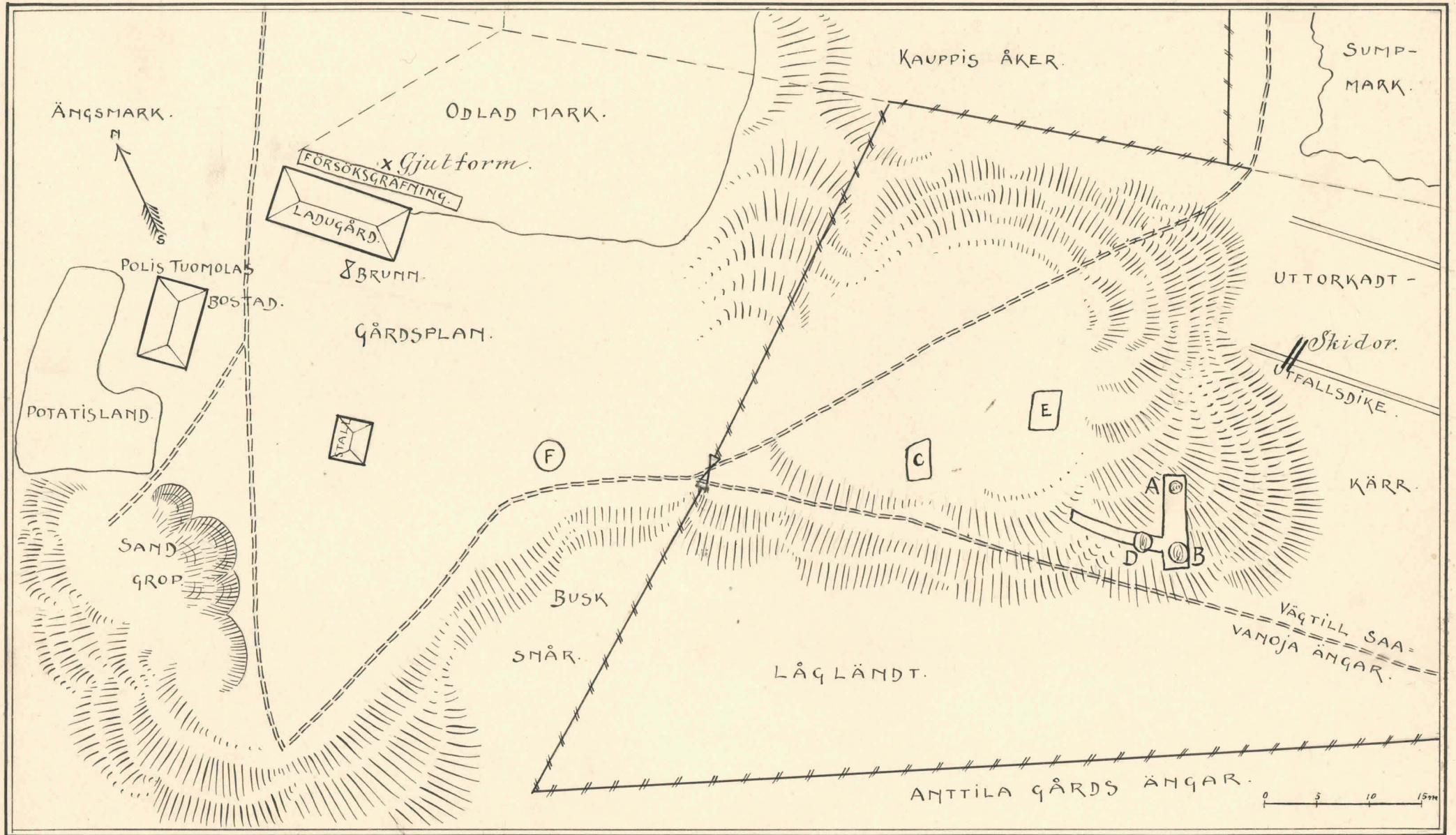
L. 127
2282

pa. valinnutli + Helet

2

30

skat



11,5cm lång.

M. Rönkä

Histor. Museet

~~Corp. välikkeitä~~

Kem. 29

Haminasaari Lemijoen suulla.

Kertomus huomioistani Kemijön pitäjän Haminasaarelta. Kertomukseen kuuluu 4 valokuvaa, 1 karttakopio ja H. M. l. 4913:1- [Mikäisemmät löydöt ovat lueteltavissa H. M. l. 4114:1-24]

Elok. 1 p. v. 1907 lahjatti ylioppilas Arno Laagus Suomen Muinaismuistoyhdistykseen 24 kappaletta neotralaisia ja senäläisiä kupari- ja hopearahoja 1500-1700 luovilla, mitkä rahat hän oli löytänyt Kemijön pitäjän pappilan alta olevasta Haminasaaresta, jonka ranta- ja väli- vesivuosiain kullutua. Kun saareta muunnainkin, varsinkin keväisin kuuluu löytöjä taiteen otettavien ja Finna Tietäjä siellä olevien muinaisen kauppapaikan, [seinä näytönarkeologien toimiksi] Mathaccami Lemijoen laaksossa ^{v. 1937?} ~~muut~~ löydöt puheena olevaa saarta tarkastamassa.

Haminasaari on 8 km. joen suusta ja 1½ km. rautatiensimasta ylöspäin Kemijön pappilan alta, rannasta n. 200 m. päässä oleva saari. Joen ki on täällä kohtaa ainakin 2 km. leveä ja kutsuu kahdessa haarassa, sekä on hyvin voimakkaasti virtava. Haminasaari on pisin suunnessa NNW-SSE, jyrkin on sen N-päässä, ^{poljissa} ^{joka kohoaa} kohoiten agraalle n. 8 m. Tämä pohjoispää on kovin repeytyneä, ja särkee vesillä vuosittain, temmälän ylempää kerroksia muutamaa. Saaren pinta on kaikkialta murettuun, ja kasvaa siellä jonkun verran puuta. Keskeä saarta on

on heinälato. - Saarella on 32 kuoppaa, jotka
ovat pari sylvä ristiänsä ja toista metriä syviä,
monet nelikulmaisia. Vaikkakin useimmat ovat
nurmeltuoneet, voi niiden pohjalta tutkima-
toisin paikoin nähdä luuta y. m. - Pintaan näky-
vistä ^{villien} kullunjätteistä on vielä mainittava 2
maakumpua aivan heinäladon vieressä, toinen
sen S ja toinen N puolella. - Kun koko sen päivän
minkä saaren tutkimiseen käytiin, satoi eittään
vahvasti, en voinut ruveta tekemään mitään
karttaa enkä toimittamaan nivellerauvasta ja
valokuvaamisesta oli hyvin hankalaa. - Mai-
nittakoon kuitenkin, että ^{yleensä} kuoppia oli paiko-
min saaren korkeammassa osassa, joskin niistä sen
alajuoksun päin viedävällä rintteelläkin oli.
(vt. valokuvaa.)

Pohjoispuolisesta jyrkästä saaren ääri-
osa, joka oli alemmaa kivikkoa, ylempää muuta kasvut-
tisuu-
lisuu-
tuuta puuttuvia maakerroksia, oli heppo
nähdä kulttuurikerroksen vahvuus. Tämä vaihte-
li 1 ja 2 m:n välillä, ja oli siinä kauttaaltaan
palamutta maata, tukkeja, kiviä, tihlää y. m. Tä-
stä reunasta myös vuositain vierii irtonaaisia
muinaisesineitä ~~ma~~ rantakiville, ja sieltä
oli yliopp. Laaguskin rahansa paiminut.

Löylyjä tiedettiin tehdyksi ainakin: kum-
maliset kohtimet, rakoja kahmaloitain, 2 outoa
kiverstä, terästä, hopeametalli, toista tuumaa
läpimitä, vanhoja hopeakappaleita y. m., lu-
kennattamatta minun talleeni saamia. Esineet
olivat hävinneet tai hävitetyt, tekemään hopeasta
nistimen lehtiä, antamalla muut kaatit lasten
leikkilapineiksi.

Itse sain haettuaani syöpynneistä pohjois-
reunasta: savupiipun kappaleita, porlinoisinuja

lasiä, meripihkahelmen y. m., sekä varemmin löy-
dettyinä kierteväartisen rauta-avaimen, soljen j. n. e.

Saaresta kerrottiin paikalla, että siellä oli
ollut entinen kauppapaikka, jonne "ylimaalaiset",
"lappalaiset ja norjalaiset" toivat poroja, siikojä ja
turkiksiä y. m., ja oululaiset ja ruotsalaiset saapu-
vat etelämpää niistä vaihettamaan, tullen kaksi-
mastoisilla jahdeillaan, jotka kulkevat saaren ala-
pään, jossa vesi oli 3 syytä syvä, sen sijaan, että
se tänään muilta rannoilta ja muiden saarten koh-
dalla on loivaa ja vain jokiveneillä kulettavaa.
Saarella oli lukuisa joukko kauppaneonit-
joiden alla oli viinakellarit, jonka vuoksi siellä
vietettiin hyvin juopottelevaa ^{ja hiljontaa} epäsiivertä
elämää, tapahtui murhia y. m. Tätä ei pappila-
väki, jonka silmäin alla kaikki tuo tapahtui, voi-
nut sietää, ja vihdoin — kertomuksen mukaan
poltatti rovasti, tohtori Matti Castrén saarella
olevat puodit, joihin paholainen suurella me-
lulla lensi pois saareita pohjoista kohti ja
asetui — Tornioon asumaan.

29 Kun Haminaasaaren kauppapuodit oli
hävitetty, muutettiin kauppa jonkun matkaa alem-
maks Mikholan kestäkievarin alle, jossa se jatkui
kunnes Kemini kaupunki perustettiin.

"Sukukirjan" mukaan oli Kemini provosti-
na Mattias Castrén vuorokauden 1790 — vuorokauden 1845. Kemini
kaupunki perustettiin 1869.

Helsingissä 21 p. lokak. 1907

A. M. Taavola



Näköala Hamina-saarilta
Porkkusaarelle.

Kemi, Hamina-saari: näköala saaren
kookkimmasta kohdasta pohjoiseen,
Porkkusaarelle päin. Etualassa pari
kuoppaa.

Vacokuvatti 1907

a. M. T.

L. 127
2276



Kemi, Haminaasaari

-Kemi, Haminaasaari: näköala
saren eteläpäältä saarta pitkin ylös-
päin, rinteessä näkyy huoppia.

Vaakokuva 1907

A. M. J.

L. 127
2282



Näköala Hamina-saarelta.

Kemi, Hamina-saari: näkyä saaren
eteläpäistä Kemijoen kirkkoa ja pappi-
saarta kohti.

Näkökuva 1907

A. M. T.

L. 127
2278



Veden syönteä ranta-ääriästä Haminaasaarella,
Kemi,

Kemi Haminaasaari: veden syönteä ranta-
ääriästä saareen pohjoisrannalla.

Valokuvatti 1907

A. M. T.

L. 127

2279

200 400 600 800 1000 feet.

Kemi Pappila
Tekijä 1766 af Uhlbrandt
kop. A. M. T.

Liedabula

keys
agos

7000
Lecupptegnings
plats

blott

Pothisaari

Kyrkoplan

Haminasaari

väg

grönt

gult

gult

gult

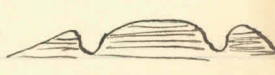
Kemi
öki

Kalli

jarvi




Erinäisiä muinaistietoja Kemian pitäjältä.

Ala-Paakkolan Rantamaulan ja Ruonavaaran talojen metsäpalstojen rajalla muuta kumminkin e. decessen taaon maalla on järvensuon W reunalla kumpu, joka on $3\frac{1}{2}$ sylvä läpikokkeusestaan ja n. $1\frac{1}{2}$ mtr. korkea. Kumpu on kokonaan hietaa. Sen uokomusto y. m. muistuttaa suuresti Vehkalahden ja Viralahden rajalla tapaamaani ja kertomaani (Fop. ark.) kumpua. Hiiltä tuli kaiveissa täydäkin näkyviin. Läpikokkaus 

Saman kylän Kaasilan talon maalla on maantien W puolella olevasta Toypäästä nimeestä Ruumissaari rautatieyhtiön tehdessä tavaan muurankoja.

Saman kylän Prounsin maalla on lautilan kaakelista soikeasta kuopasta löydetty ihmisen muuranko, jonka päällä oli ollut iso kivi.

Saman kylän Rantamaulan maalla Ruonavaaran laella Pacomaalla on harjulla olevan jääkauden aikuisen pyöreäkivisen kivipallon keskellä syvennys, mikä läpimitaltaan on n. $3\frac{1}{2}$ sylvä. (Wt. Hiiden puitain luona uudekirkon S. l.) keskellä syvennyksen kareita puita. On epäilemättä luonnontyötä 

Kemian vanhan kirkon alla Kemijoen Niementuvastoon on isonvihan aikana upotettu kirkonkello.

N. $1\frac{1}{2}$ pk. Rantamaulan kestitievarista NO sanotaan löytyvän "jättilintaras."