

**Kangasala
Kaivanto
Kivikautisen asuinpaikan
rajaus - KOEKAIVAUS
2011**



**Hannu Poutiainen
Tapani Rostedt
Timo Jussila**



Kustantaja: Pirkanmaan ELY-keskus

Sisältö:

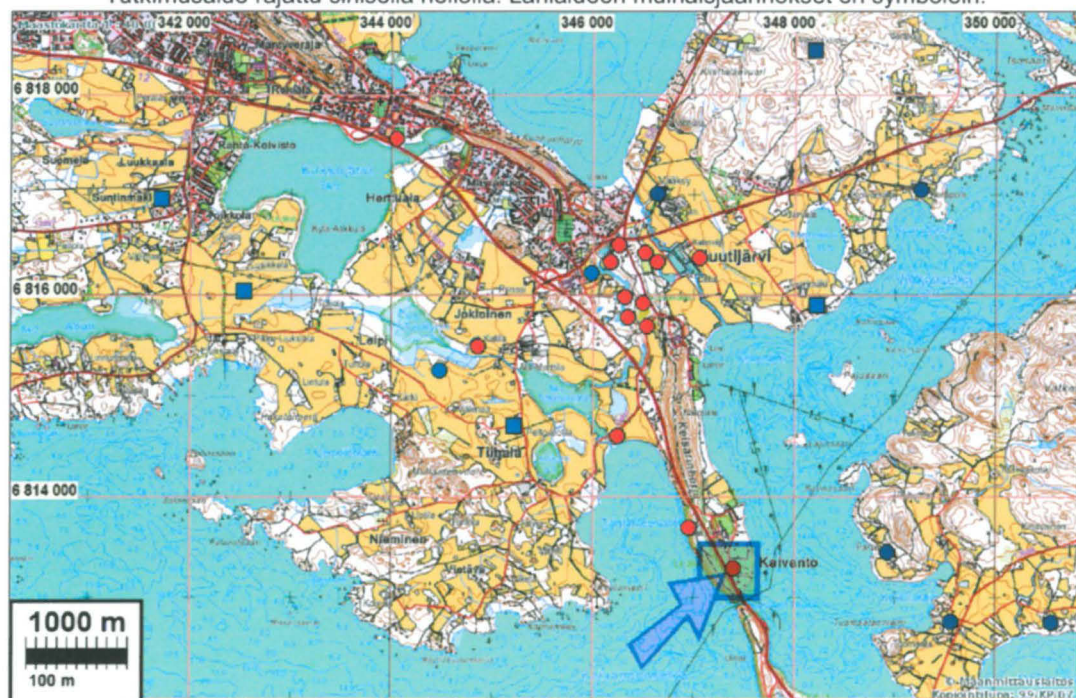
Perustiedot	2
Tutkimus	3
Kartat	5
Muinaisjäännösrajaus.....	5
Havainnot	8
Löydöt	10
Koekuopat	11
Valokuvat	18
Yleiskuvia	18
Koekuopat	21

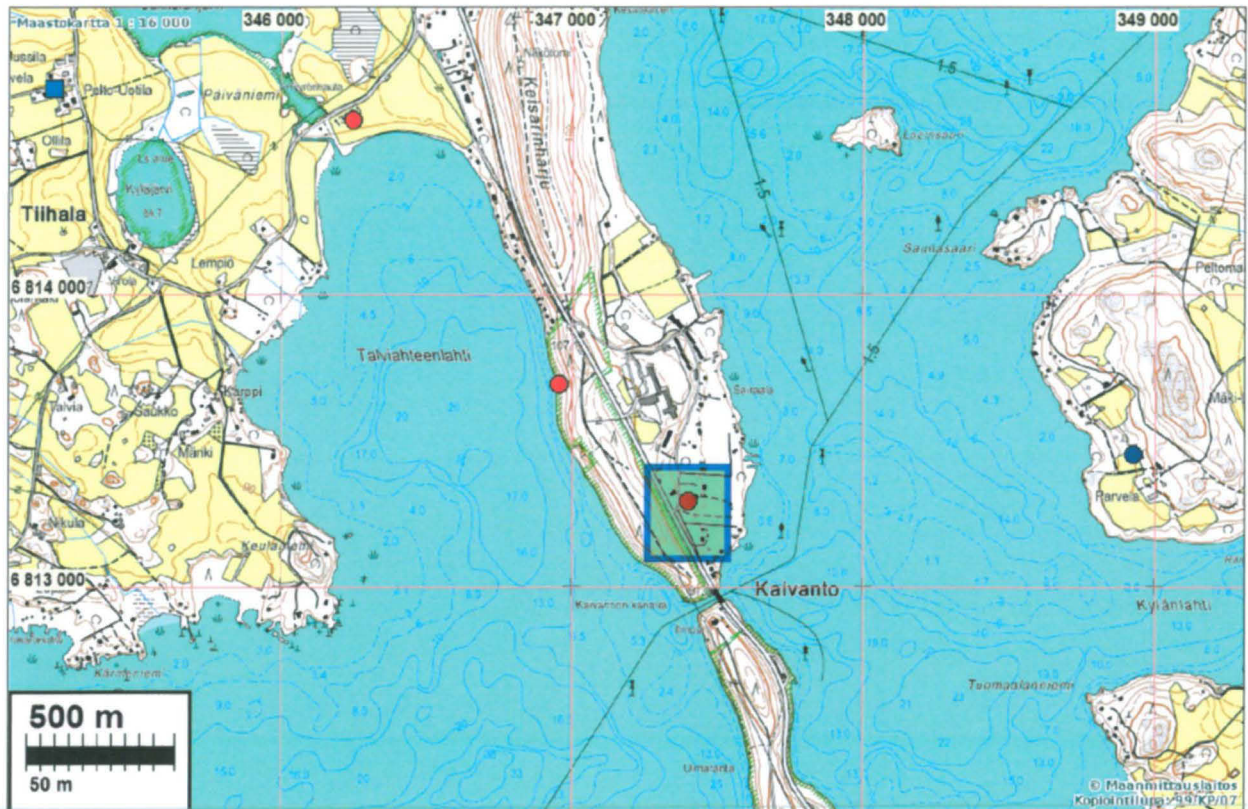
Kansikuva: kivikautisen asuinpaikan maastoa. Pohjoiseen.

Perustiedot

- Alue:** Kangasalan Kaivannon kivikautisen asuinpaikan (mjrek 211010010) ja valtatie 12:n välinen alue. Paikka sijaitsee Kangasalan keskustan kaakkoispuolella, Kaivannon kanavasta 300 m pohjoiseen, vt. 12:n itäpuolella.
- Tarkoitus:** Rajata muinaisjäännös vt. 12:n suuntaan, Kieheläntien risteuksen tasalla ja siitä pohjoiseen Kieheläntien varrella sekä etelään Kaivannonontien varrella.
- Työaika:** Maastotyöaika: syyskuun lopulla 2011.
- Kustantaja:** Pirkanmaan ELY-keskus
- Tekijät:** Mikrolitti Oy, Hannu Poutiainen ja Tapani Rostedt, apuna T. Sepänmaa ja T. Jussila. Raportin viimeistely ja kartat T. Jussila.
- Tulokset:** Havaittiin kampakeraaminen asuinpaikka Kieheläntien risteuksen alueella, joka rajautui koekuopituksen perusteella selkeästi. Asuinpaikka suurelta osin häiriintynyt myöhemmässä maankäytössä mutta osin myös ehjä sekä pinnassa että syvemmällä.

Tutkimusalue rajattu sinisellä neliöllä. Lähialueen muinaisjäännökset eri symbolein.





Tutkimus

Valtatie 12:n parantamissuunnitelmat Kangasalan Huutijärven ja Pälkäneen Laitikan välillä sisältävät risteysalueiden sekä rinnakkaisteiden ym. parantamista ja uusimista. Suunnitelmat ulottuvat Kangasalan Kaivannon kivikautisen asuinpaikan liepeille. Koska kyseinen asuinpaikka on tarkemmin rajaamatta edellytti Pirkanmaan maakuntamuseo lausunnossaan (Hämeen tiepiirille, 20.7.2009, diar 234/2009) kyseisen asuinpaikan rajaamista vt. 12 suuntaan. Pirkanmaan ELY-keskus tilaisi edellytetyn tutkimuksen Mikroliitti Oy:ltä kesällä 2011. Mikroliitti Oy sai tutkimusluvan koekaivaukseen Museovirastolta 7.9.2011 (diar 049/302/2011). Maastotyö suoritettiin syyskuun lopulla v. 2011. Alueella käytiin vielä lokakuun alussa tekemässä mittaustöitä sekä eräitä varmentavia tarkistuksia. Maastotyön suorittivat Hannu Poutiainen ja Tapani Rostedt apunaan Timo Sepänmaa, sekä osan aikaa myös Timo Jussila.

Maastotyön kuluessa oli tehtävä selvittää asuinpaikan luonnetta, rajausta ja laajuutta niiltä osin kuin suunniteltu maankäyttöhanke muinaisjäännöstä mahdollisesti tulee koskemaan.

Arkeologisesti selvitettävä alue tutkittiin kattavasti runsaan viikon aikana. Pääasiallisena menetelmänä käytettiin koekuopitusta seuloen ja/tai lastalla kaivaen. Alueelle kaivettiin yhteensä 59 koekuoppaa (niistä yksi on kukkapenkki). Koekuoppahavainnot dokumentoitiin kirjallisesti ja valokuvaten sekä mittausdokumentein. Paikannusmittaukset tehtiin DGPS-laitteella, ulkoinen tarkkuus n. ± 30 cm. Kaikki löydöt otettiin talteen alustavaa tarkastelua varten.

Koko tutkitulla alueella maakerrokset todettiin usein sekoittuneiksi ja vähintäänkin yläosasta. Se johtuu siitä, että alueella on muokattu, kaivettu, poistettu ja kasattu maata mm. tienperustamisen ja talonrakentamisen, soranoton, viljelyn sekä nurmikon ja kukkapenkkin perustamisen yhteydessä. Myöhäiseen maankäyttöön ja sen aiheuttamaan maakerrosten sekoittumiseen viittaavat myös useat koekuoppien hyvinkin nuoret historiallisen ajan esineet ja niiden kappala-

leet. On kuitenkin huomattava, että alueella on kohtia, joissa maakerrokset ovat häiriintyneet vain pintaosistaan.

Asuinpaikkalöytöjä tuli yhteensä yhdestätoista koekuopasta: kvartsi-iskoksia noin 30, palanutta luuta noin 50 ja saviastianpaloja kolme kappaletta. Saviastianpalat edustavat tyypillistä kampakeraamiikkaa. Esihistorialliset löytökohtat ovat Kaivannonkujan itäpuolella aivan risteyksen tuntumassa sekä Kieheläntien kahden puolen ja lisäksi paikalla olevan omakotitalon pihassa. Vaikka pintaosat maakerroksista ovat sekoittuneet näillä löytökohtilla kuten muuallakin, löytöjä saatiin myös häiriintymättömistä maakerroksista. Maaperä asuinpaikalla on hiekkaa.

Koekuopituslöytöjen perusteella pääteltävissä oleva asuinpaikan sijainti maastossa saa tukea muista maastohavainnoista. Kaikki esihistorialliset asuinpaikkalöydöt ovat paikalla olevan muinaistörmän yläpuoliselta terassilta. Törmän alapuolella useissa koekuopissa havaittiin huuhtoutunutta rantahiekkaa, trangussiokerroksia (tulvahiekkakerros) sekä turvekerroksia, jotka paikoin vuorottelevat kerroksittain. Tämä osoittaa vedenpinnassa tapahtuneen niin selvää nousua kuin laskua (1600-1800 luvuilla) juuri mainitun rantatörmän alapuolella olevan nykyisen notkelman kohdalla. Notkelmasta itään vastaavasti on korkeampi kohta, joka silmänvaraisten ja koekuoppahavaintojen perusteella on muinainen rantavalli. Asuinpaikasta kauemmaksi itään maasto muuttuu tasaiseksi savimaaksi. Koillisessa asuinpaikka rajautuu vanhaan sorakuoppaan ja lännessä pääosin vahvasti perustettuihin maantierakenteisiin.

Vaikka esihistoriallisesta muinaisjäännöksestä teiden rakentamisen ja soranoton yhteydessä on ilmiselvästi tuhoutunut merkittävä osa, paikalla on nyt tehdyn arkeologisen koekaivauksen perusteella vielä jäljellä kivikautista asuinpaikka säilyneenäkin. Rajaus käy ilmi oheisista kartoista.

Aiempi muinaisjäänösrekisterin rajaus, joka perustuu Luhon havaintoihin v. 1936 (pellosto pari kvartsi-iskosta ja kiviesineen teelmää) on nyt rajatun asuinpaikan itäpuolella, vanhassa pellossa. Nyt tehdyn asuinpaikkarakjauksen itäpuolelle tehdyistä koekuopista ei saatu mitään havaintoja esihistoriasta. Ei kuitenkaan ole aivan mahdotonta, etteikö hieman kauempana idässä olisi toinen asuinpaikkapesäke. Aiemmat vähäiset löydöt vaikuttaisivat viittaavan siihen että ne olisivat peltoviljelyssä tai asutuksen jälkeisessä 1600-luvun tulvassa sinne siirtyneet lännempää.

On ilmeistä että osa asuinpaikasta on tuhoutunut pengerretyn vt. 12:n alle, sekä sitä edeltäneen tien alle (Kaivannontie sekä sen vanha jatke Kieheläntien risteyksestä pohjoiseen vt 12:n kupeessa). Vt. 12:n länsipuolella on asuinpaikan kohdalla jyrkkä rinne joten siihen suuntaan asuinpaikka ei jatku.

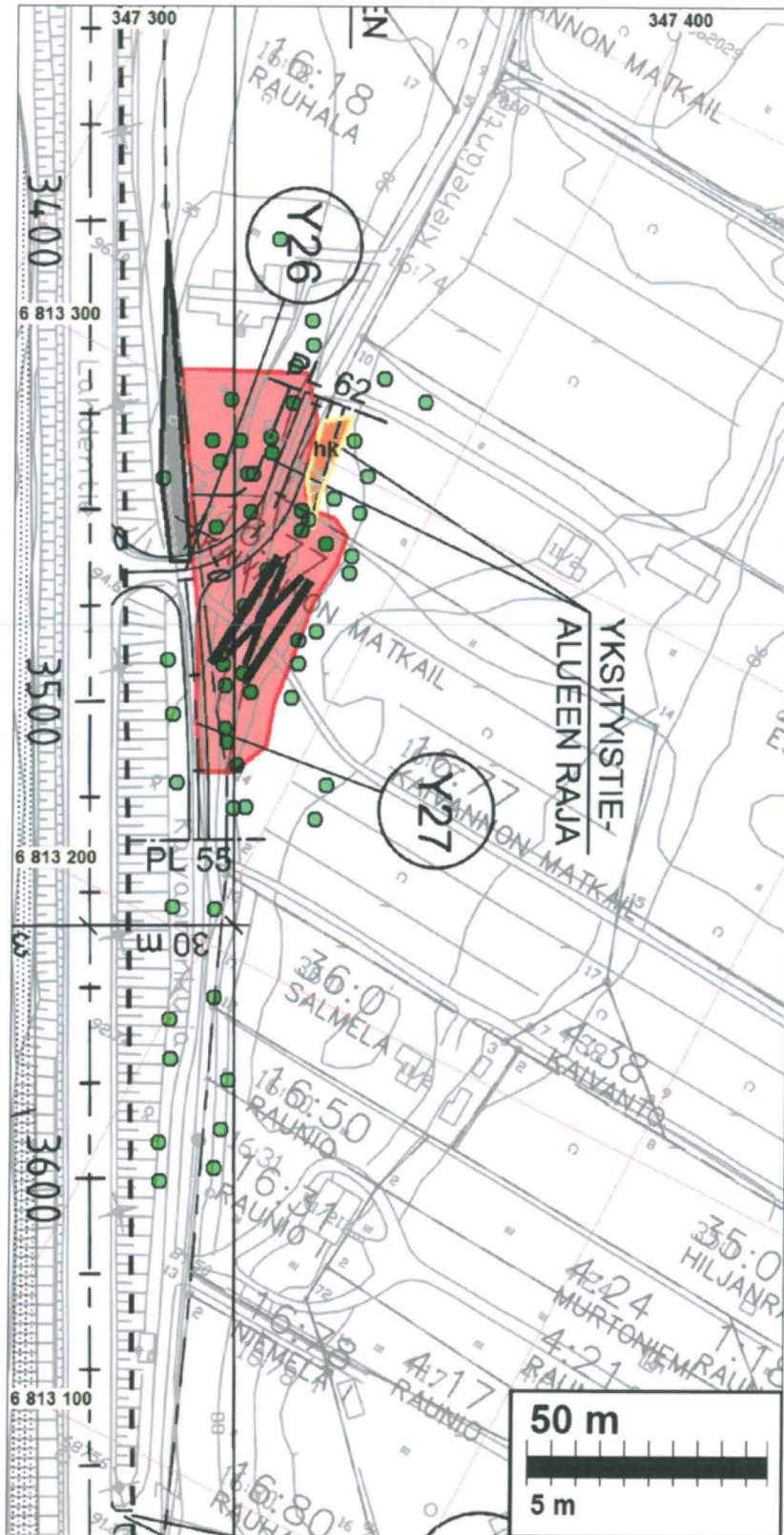
Raportin kaikki koordinaatit ovat ETRS-TM35FIN koordinaatistossa

Porvoo 12.12.2011

Timo Jussila

Kartat

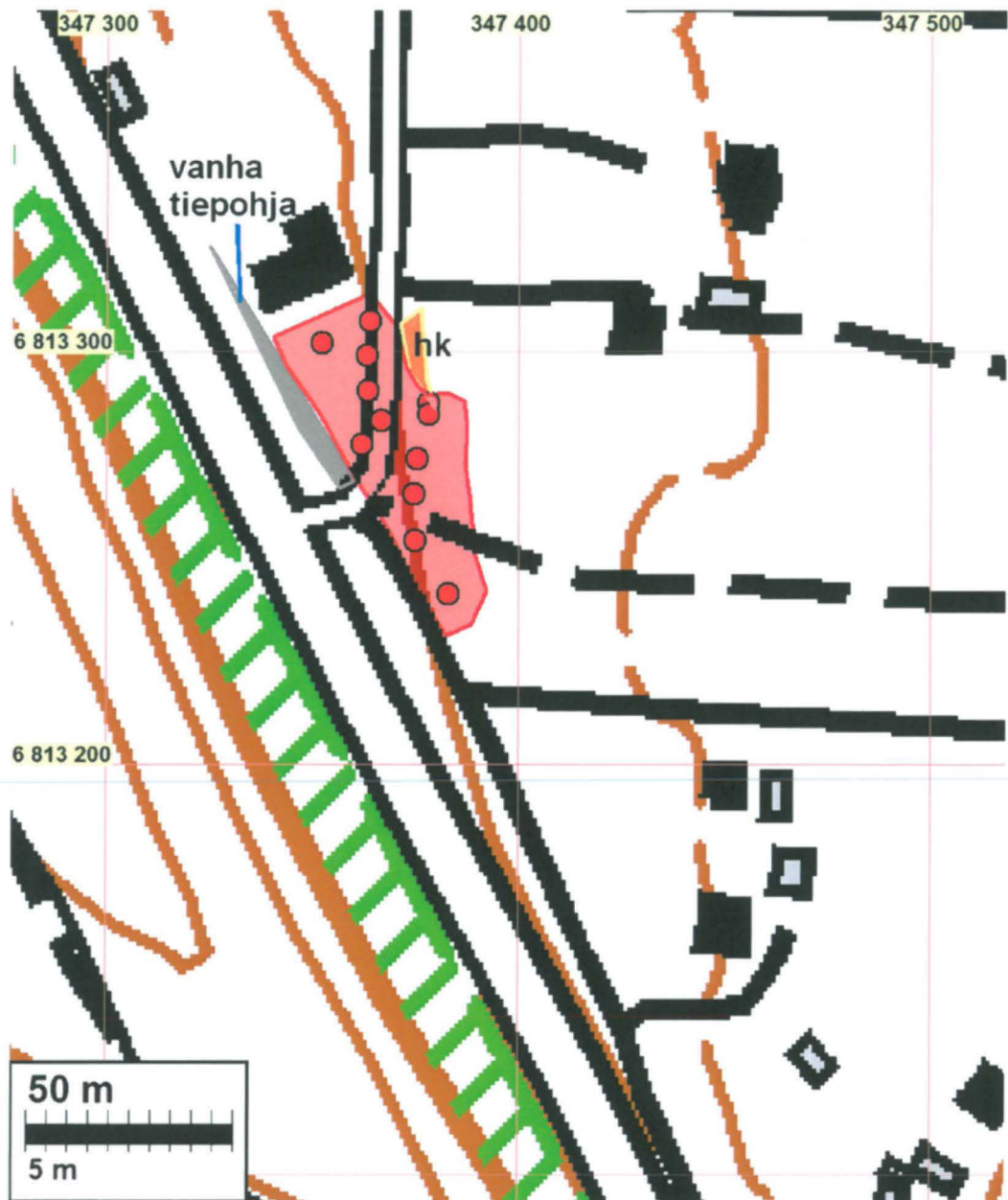
Muinaisjäännösraja



Muinaisjäännösraja suunnitelmakartalla (punainen), koekuopat vihr. pallo



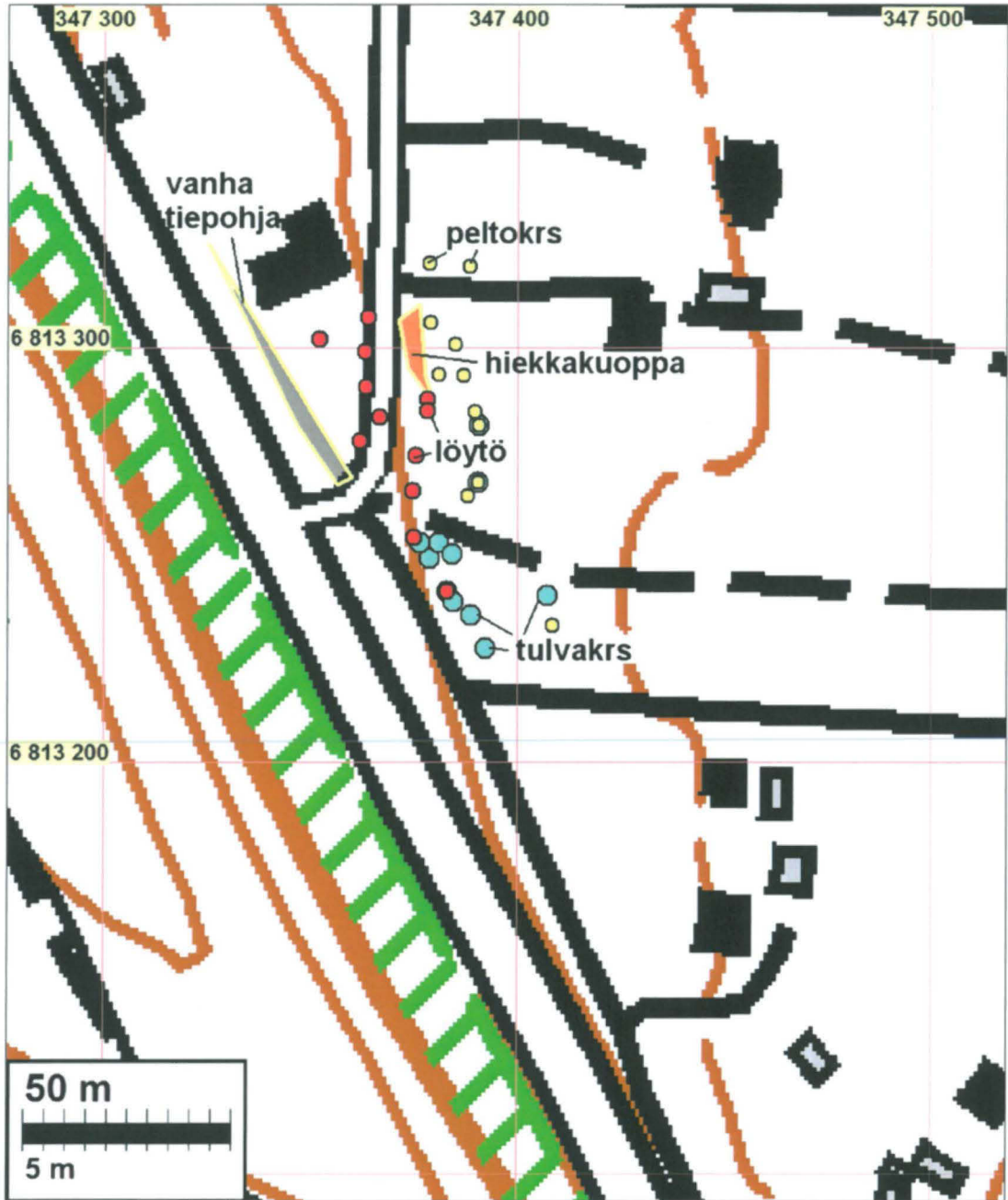
Muinaisjäännösrajaus (sininen viiva) ilmakuvapohjalla (mml)



Muinaisjännösrajaus maastokartalla.

Havainnot

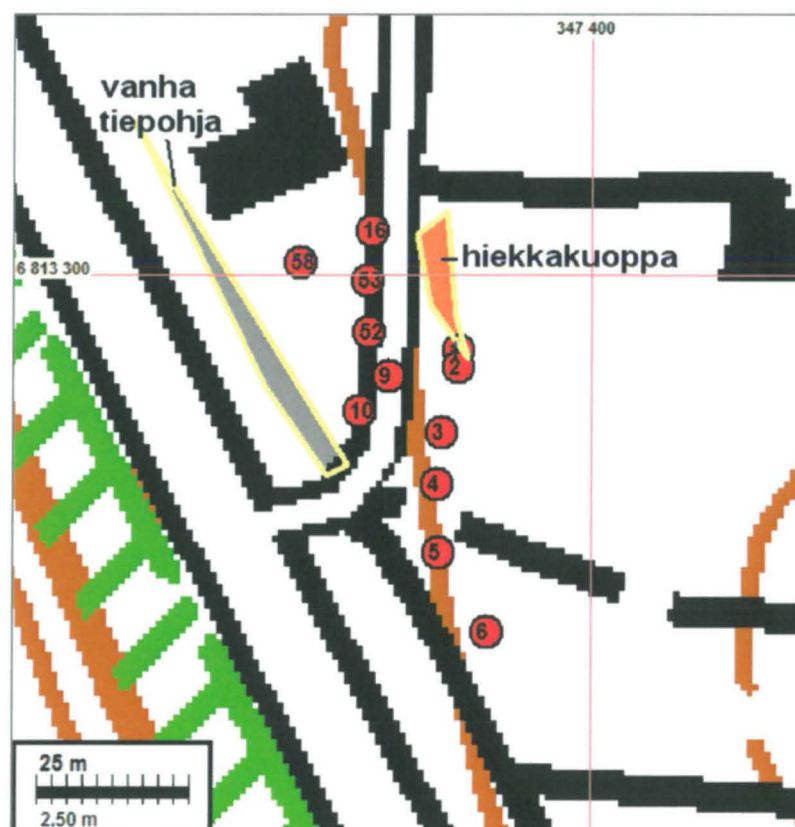
Koekuopat vihr. pallo. Löytöhavainnot sinipun. pallo.

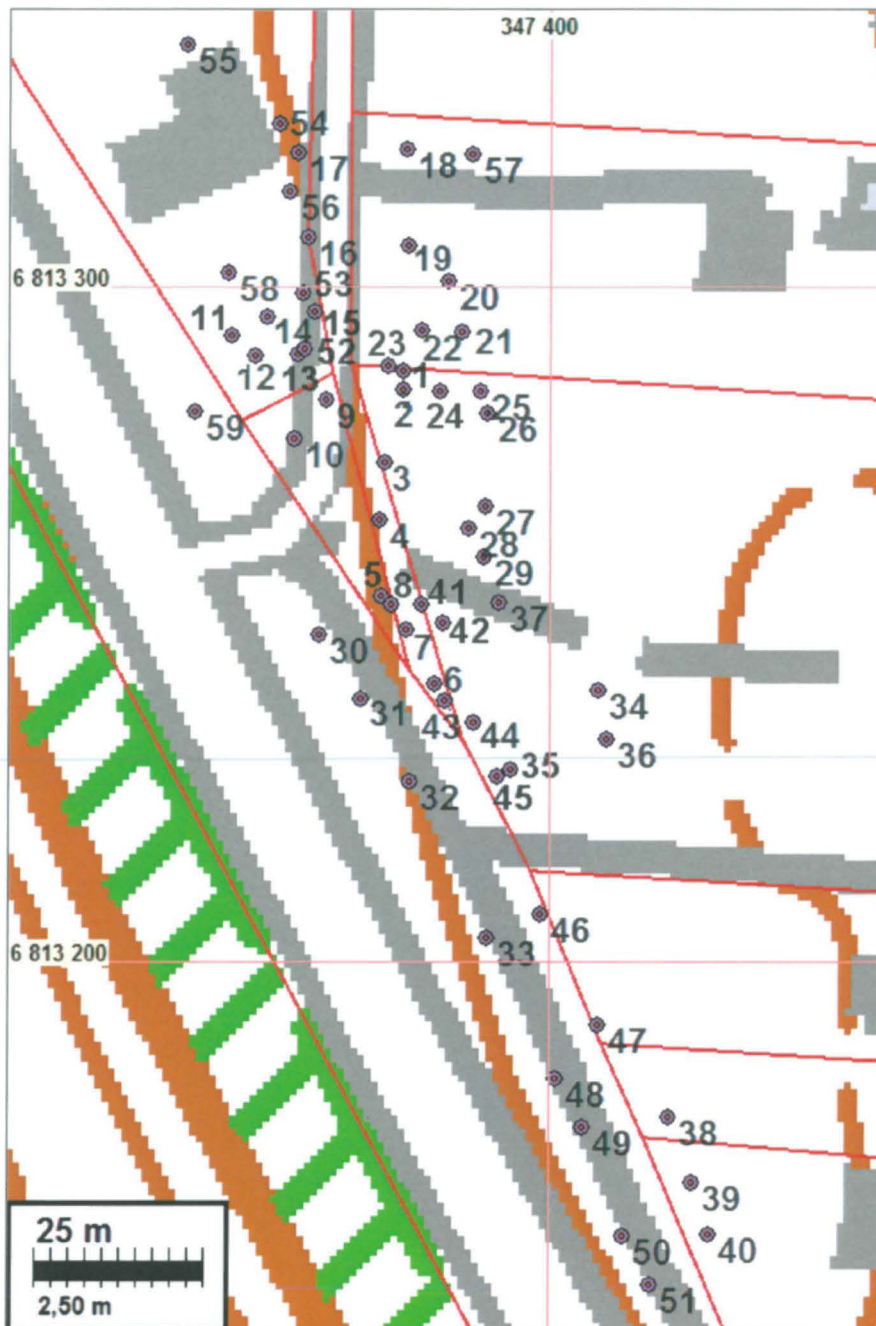


Löydöt

alanro	kk	laji	kpl	g	N	E	Z	
1	1	Kvartsi-iskoksia	2	1,5	6813287,43	347378,23	92,25	
2	1	Palanutta luuta	1	0,2				
3	2	Saviastian paloja	1	3,6	6813284,65	347378,14	89,03	
4	2	Palanutta luuta	4	1,8				
5	3	Saviastian paloja	2	4,8	6813274,07	347375,41	87,15	
6	3	Kvartsi-iskoksia	4	20,6				
7	3	Palanutta luuta	27	5,9				
8	4	Saviastian paloja	1	17,5	6813265,55	347374,66	92,98	
9	4	Kvartsi-iskoksia	3	1,0				
10	4	Palanutta luuta	13	3,0				
11	5	Kvartsi-iskoksia	4	7,9	6813254,37	347374,99	88,89	
12	6	Palanutta luuta	3	0,7	6813241,20	347383,00	85,20	
13	9	Kvartsi-iskoksia	1	0,1	6813283,36	347366,64	87,87	
14	9	Palanutta luuta	1	0,2				
15	10	Kvartsi-iskoksia	4	1,0	6813277,43	347361,90	93,33	
16	10	Palanutta luuta	2	0,3				
17	16	Kivilaji-iskoksia	1	1,2	6813307,31	347364,10	93,07	
18	53	Kvartsi-iskoksia	2	10,2	6813298,95	347363,31	91,72	
19	58	Kvartsi-iskoksia	9	92,5	6813302,04	347352,34	90,09	kukkapenkistä, halk. 3m
20	58	Palanutta luuta	3	0,1				kukkapenkistä, halk. 3m

Kaikki keramiikat ovat tyypillistä kampakeramiikkaa



Koekuopat

nro

kuopan koko

N

E

Z

kerrokset ja havainnot

1

35x30x48 cm

6813287,43 347378,23 92,25

Tumma sekoittunut hiekka 30 cm

Tummanruskea likamaahiekka 13 cm, kvartsi-iskoksia, palanutta luuta

Vaaleanruskea pohjahiekka 5 cm

2

30x30x54 cm

6813284,65 347378,14 89,03

Tumma sekoittunut hiekka 35 cm

Ruskeanharmaa hiekka 11 cm, saviast. paloja, palanutta luuta.

Harmaa hieno hiekka 8 cm

3

30x30x58 cm 6813274,07 347375,41 87,15
 Tumma sekoittunut hiekka (seassa lasia ja tiiltä) 33cm
 Ruskeanharmaa hiekka 13 cm, saviast. paloja, palanutta luuta, kvartsi-iskoksia
 Vaaleanruskea pohjahiekka 10 cm

4

30x35x59 cm 6813265,55 347374,66 92,98
 Tumma sekoittunut hiekka 30 cm
 Tummanruskea likamaahiekka 16 cm, saviast. paloja, palanutta luuta, kvartsi-iskoksia
 Vaaleanruskea pohjahiekka 13 cm

5

35x50x49 cm 6813254,37 347374,99 88,89
 Tumma sekoittunut hiekka 28 cm
 Tummanruskea likamaahiekka 15 cm, kvartsi-iskoksia
 Vaaleanruskea pohjahiekka 6 cm

6

55x55x103 cm 6813241,20 347383,00 85,20
 Humus 13 cm
 Savensekainen harmaa hiekka 20 cm, palanutta luuta
 Vaaleanruskea karkea hiekka 23 cm
 Turve 12 cm
 Vaaleanharmaa hiekka (huuhtoutumiskerros) 5 cm
 Punertava hiekka 27 cm
 Harmaa hieno hiekka 3 cm

7

45x50x80 cm 6813249,24 347378,79 87,83
 Humus 12 cm
 Vaaleanruskea karkea hiekka 16 cm
 Turve 4 cm
 Vaaleanharmaa hiekka 22 cm
 Turve 26 cm

8

50x35x66 cm 6813252,94 347376,45 91,70
 Humus 12 cm
 Vaaleanruskea karkea hiekka 35 cm
 Turve 3 cm
 Vaaleanharmaa hieno hiekka 16 cm

9

45x50x50 cm 6813283,36 347366,64 87,87
 Humus 10 cm
 Tumma sekoittunut hiekka 12 cm
 Tummanruskea likamaahiekka 9 cm, kvartsi-iskoksia, palanutta luuta
 Vaaleanruskea pohjahiekka 19 cm

10

45x45x62 cm 6813277,43 347361,90 93,33
 Humus 8 cm
 Tumma sekoittunut hiekka 20 cm
 Tummanruskea likamaahiekka 7 cm, kvartsi-iskoksia, palanutta luuta
 Vaaleanruskea pohjahiekka 27 cm

11				
50x40x50 cm	6813292,77	347352,71		
Humus 10 cm				
Tumma sekoittunut hiekka 27 cm				
Vaaleanruskea pohjahiekka 13 cm				
12				
30x30x47 cm	6813289,73	347356,22	92,64	
Turve 5 cm				
Harmaa puutarhamulta 28 cm				
Harmaanruskea hiekka 14 cm				
13				
30x35x43 cm	6813290,10	347362,54	92,93	
Turve 7 cm				
Harmaa puutarhamulta 25 cm				
Vaaleanruskea pohjahiekka 11 cm				
14				
30x30x44 cm	6813295,42	347357,97	90,78	
Nurmikkomulta 14 cm				
Ruskea hiekka 10 cm				
Harmaanruskea hiekka 20 cm				
15				
30x30x48 cm	6813296,21	347365,06	92,90	
Turve 8 cm				
Tumma puutarhamulta 13 cm				
Harmaanruskea hiekka 27 cm				
16				
30x30x50 cm	6813307,31	347364,10	93,07	
Turve 6 cm				
Tumma puutarhamulta 17 cm, kivilaji-iskos				
Harmaanruskea pohjahiekka 27 cm				
17				
30x35x56 cm	6813319,67	347362,39	88,21	
Turve 6 cm				
Tumma puutarhamulta 16 cm				
Harmaanruskea pohjahiekka 34 cm				
18 (vanhaa peltoa)				
25x25x42 cm	6813320,21	347378,80	90,43	
Kyntökerros 32 cm				
Vaaleanharmaa hiesu 10 cm				
19 (vanhaa peltoa)				
25x25x42 cm	6813306,04	347379,12	86,94	
Kyntökerros 31 cm				
Vaaleanharmaa hiesu 11 cm				
20 (vanhaa peltoa)				
25x30x47 cm	6813300,66	347384,91	94,43	
Kyntökerros 29 cm				
Vaaleanharmaa hiesu 18 cm				

21 (vanhaa peltoa) 25x25x46 cm Kyntökerros 28 cm Vaaleanharmaa hiesu 18 cm	6813293,33	347387,06	87,36
22 (vanhaa peltoa) 25x25x42 cm Kyntökerros 28 cm Vaaleanharmaa hiesu 14 cm	6813293,39	347380,92	85,99
23 25x25x47 cm Turve 7 cm Tumma sekoittunut hiekka 22 cm Ruskeanharmaa pohjahiekka 18 cm	6813288,34	347376,12	88,85
24 (rinteessä) 30x30x43 cm Sekoittunut tumma multamaa, seassa lasia ja tiiltä 32 cm Ruskeanharmaa pohjahiekka 11 cm	6813284,49	347383,84	89,69
25 (vanhaa peltoa) 30x35x38 cm Kyntökerros 29 cm Vaaleanharmaa hiesu 9 cm	6813284,58	347389,82	88,30
26 (vanhan pellon reunassa) 35x37x54 cm Kyntökerros, seassa tiiltä ja ikkunalasia) 30 cm Turve 6 cm Vaaleanharmaa hiekka 18 cm	6813281,25	347390,84	87,83
27 (vanhaa peltoa) 35x35x66 cm Kyntö 28 cm Turve 4 cm Vaaleanharmaa hiekka 27 cm Turve 6 cm Vaaleanharmaa hiekka 1 cm	6813267,53	347390,55	96,06
28 (vanhaa peltoa?) 20x25x37 cm Kyntökerros 23 cm Vaaleanharmaa hiekka 14 cm	6813264,30	347388,10	90,42
29 25x30x35 cm Täytemaa, seassa soraa ja lasia 25 cm Tumma turve 10 cm	6813259,90	347390,30	88,74
30 (tienreunaa) 50x50x5 cm Turve 5 cm Öljysora	6813248,60	347365,75	83,11
31 (tienreunaa) 50x50x5 cm	6813238,98	347371,93	94,31

Turve 5 cm
Öljysora

32 (tienreunaa)

50x35x5 cm 6813226,73 347379,27 87,90
Turve 5 cm
Öljysora

33

50x45x53 cm 6813203,55 347390,64 86,07
Turve 10 cm
Harmaa tienperustussora 43 cm

34

50x40x83 cm 6813240,36 347407,30 83,23
Harmaanruskea hiekka 43 cm
Noensekainen turve 3 cm
Harmaa hieno hiekka 18 cm
Humuksensekainen järvenpohjahiekka 19 cm

35 (kumpare, vanhaa peltoa)

40x40x60 cm 6813228,59 347394,35 90,03
Kyntökerros 29 cm
Vaaleanharmaa hieta 31 cm

36 (kumpare, vanhaa peltoa)

35x40x59 cm 6813232,93 347408,56 83,08
Kyntökerros 30 cm
Vaaleanharmaa hieta 29 cm

37 (rinne)

55x50x82 cm 6813253,13 347392,45 86,10
Humuksensekainen hiekka 36 cm
Ruskea kerrostunut hiekka 40 cm
Vaaleanharmaa pohjahiekka 6 cm

38

40x40x62 cm 6813176,73 347417,82 87,18
Nurmikkomulta 10 cm
Ruskea karkea hiekka (täytemaa) 22 cm
Harmaa karkea hiekka 20 cm
Harmaa hiekka 10 cm

39

40x40x63 cm 6813166,98 347421,29 87,77
Nurmikkomulta 10 cm
Tummanharmaa täyttömaa 20 cm
Harmaa karkea hiekka 21 cm
Harmaa hiekka 12 cm

40

40x40x61 cm 6813159,27 347423,76 87,15
Nurmikkomulta 10 cm
Tummanharmaa täyttömaa 22 cm
Harmaa karkea hiekka 13 cm
Harmaa hiekka 18 cm

41				
45x50x74 cm	6813253,11	347380,89	92,65	
Turve 3 cm				
Tumma sekoittunut maa 15 cm				
Ruskea hiekka 18 cm				
Turve 5 cm				
Harmaa lajittunut hieno hiekka 20 cm				
Harmaa kivinen hiekka 10 cm				
Vaaleanharmaa pohjahiekka 3 cm				
42				
30x30x60 cm	6813250,29	347384,21	90,77	
Tumma sekoittunut maa 18 cm				
Ruskea hiekka 26 cm				
Tumma turve 16 cm				
43				
40x40x67 cm	6813238,87	347384,62	94,09	
Tumma sekoittunut maa 17 cm				
Ruskea hiekka 22 cm				
Turve 6 cm				
Harmaa lajittunut hieno hiekka 22 cm				
44				
40x45x94 cm	6813235,55	347388,64	92,04	
Tumma sekoittunut maa 25 cm				
Ruskea hiekka 18 cm				
Tumma turve 20 cm				
Harmaa lajittunut hieno hiekka 31 cm				
45				
45x45x90 cm	6813227,49	347392,17	91,00	
Tumma sekoittunut maa 20 cm				
Ruskea hiekka 16 cm				
Tumma turve 19 cm				
Harmaa lajittunut hieno hiekka 35 cm				
46				
30x30x52 cm	6813206,96	347398,72	88,03	
Turve 5 cm				
Täyttösora 47 cm				
47				
40x40x62 cm	6813190,61	347407,14	90,16	
Ruskea sekoittunut maa 27 cm				
Ruskea sora 25 cm				
Harmaa sora 10 cm				
48 (tienreunaa)				
50x50x4 cm	6813182,62	347400,88	91,36	
Turve 4 cm				
Öljysora				
49 (tienreunaa)				
45x50x6 cm	6813175,36	347405,12	90,54	
Turve 6 cm				
Öljysora				

50 (tienreunaa) 45x45x5 cm Turve 5 cm Öljysora	6813158,89	347410,99	91,19
51 (tienreunaa) 40x40x4 cm Turve 5 cm Öljysora	6813151,73	347414,98	88,82
52 45x45x50 cm Puutarhamulta 24 cm Ruskea likamaahiekka 16 cm Vaaleanruskea pohjahiekka 10 cm	6813290,63	347363,53	94,23
53 45x40x53 cm Puutarhamulta 22 cm Ruskea heikko likamaahiekka 10 cm, kvartsi-iskoksia Vaaleanruskea pohjahiekka 21 cm	6813298,95	347363,31	91,72
54 30x30x53 cm Puutarhamulta 27 cm Vaaleanruskea pohjahiekka 26 cm	6813323,96	347359,79	95,90
55 40x40x57 cm Puutarhamulta 23 cm Ruskea hiekka 5 cm Vaaleanruskea pohjahiekka 29 cm	6813335,73	347345,89	92,09
56 50x45x59 cm Puutarhamulta 25 cm Ruskea hiekka 3 cm Vaaleanruskea pohjahiekka 31 cm	6813314,11	347361,19	89,75
57 (Vanhaa peltoa) 40x35x49 cm Kyntökerros 26 cm Ruskeanharmaa pohjasavi 23 cm	6813319,62	347388,52	90,87
58 (kukkapenkki jonka syvyys 30 cm ja halkaisija 3 m) Puutarhamulta 28 cm Punaisenruskea likamaahiekka 18 cm, kvartsi-iskoksia, palanutta luuta Vaaleanruskea pohjahiekka 10 cm	6813302,04	347352,34	90,09
59 (vanhaa tienpohjaa) 50x50x5 cm Turve 5 cm Öljysora	6813281,45	347347,32	95,72

Valokuvat

Yleiskuvia



Asuinpaikan eteläosaa Kaivannonkujan varrella (kuva Google StreetView 2011)



Asuinpaikan pohjoisosaa vt. 12:n varrella Kieheläntien risteyksen pohjoispuolella ja alla sama alue pohjoisemmasta. (Kuvat Google StreetView 2011)





Asuinpaikan pohjoisosaa, vas. Kieheläntie. Kuvattu risteyksestä pohjoiseen



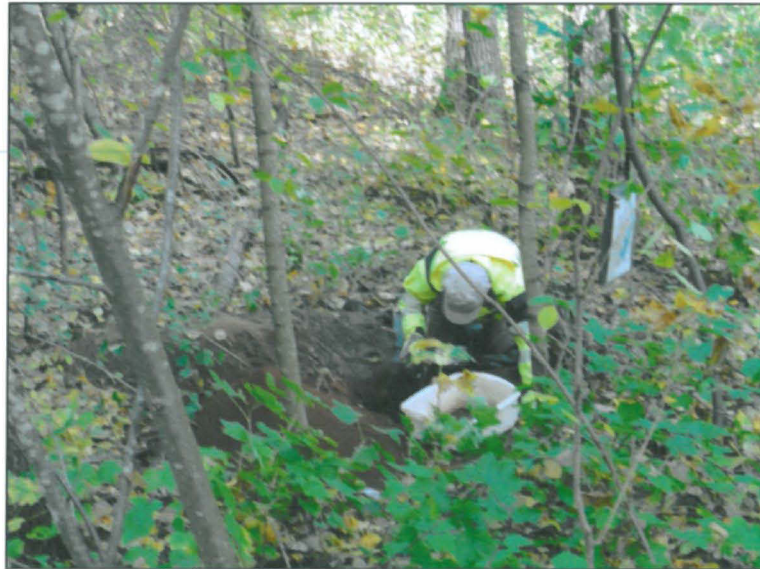
Kivikautista asuinpaikka-aluetta risteuksen pohjoispuolella talon pihassa



Kivikautista asuinpaikka-aluetta Kieheläntien varressa isosta kuusesta alkaen taustalle



Kaivannonkujan vartta asuinpaikan eteläpäässä.



H. Poutiainen tutkii koekuoppaa kaivannonkujan varrella.

Koekuopat

Kuoppa 1



Kuoppa 2

Kuoppa 3





Kuoppa 4



Kuoppa 5



Kuoppa 6



Kuoppa 7



Kuoppa 8



Kuoppa 9



Kuoppa 10



Kuoppa 12



Kuoppa 13



Kuoppa 14



Kuoppa 15



Kuoppa 16



Kuoppa 17



Kuoppa 18



Kuoppa 19



Kuoppa 20



Kuoppa 21



Kuoppa 22



Kuoppa 23



Kuoppa 24



Kuoppa 25



Kuoppa 26



Kuoppa 27



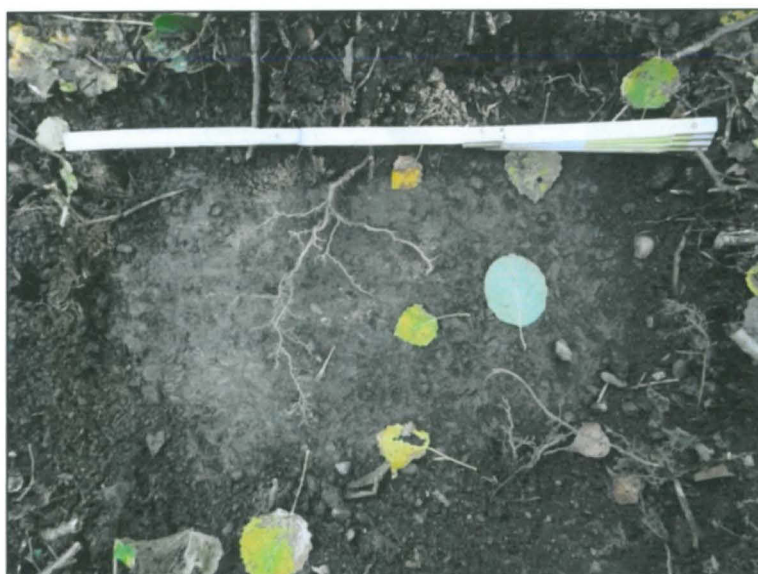
Kuoppa 28



Kuoppa 29



Kuoppa 30



Kuoppa 31



Kuoppa 32



Kuoppa 33



Kuoppa 34



Kuoppa 35



Kuoppa 36



Kuoppa 37



Kuoppa 38



Kuoppa 39



Kuoppa 40



Kuoppa 41



Kuoppa 42



Kuoppa 43



Kuoppa 44



Kuoppa 45



Kuoppa 46



Kuoppa 47



Kuoppa 48



Kuoppa 49



Kuoppa 50



Kuoppa 51



Kuoppa 52



Kuoppa 53



Kuoppa 54



Kuoppa 55



Kuoppa 56



Kuoppa 57