

# Huittinen Siirtoviemärilinjan Leppäkoski-Lauttakylä Muinaisjäännösinventointi 2011



Ville Laakso



Kustantaja: Sastamalan kaupunki / Huittisten kaupunki

**Sisältö:**

<b>Perustiedot</b> .....	<b>2</b>
<b>Inventointi</b> .....	<b>3</b>
<b>Yleiskartta</b> .....	<b>4</b>
<b>Muinaisjäännökset</b> .....	<b>5</b>
HUITTINEN 75 NIKKILÄ.....	5
HUITTINEN 111 LÖYSÄLÄ YLIJOKI .....	6
HUITTINEN 112 KÄNNÖNVUORI .....	9

**Kansikuva:** linjan länsiosaa pellossa Kivirannan tasalla. Itään. Kuva Google.

**Perustiedot**

**Alue:** Vesihuoltolinjaus (siirtoviemäri) Leppäkoskelta Lauttakylän puhdistamolle Punkalaitumenjoen pohjoispuolella

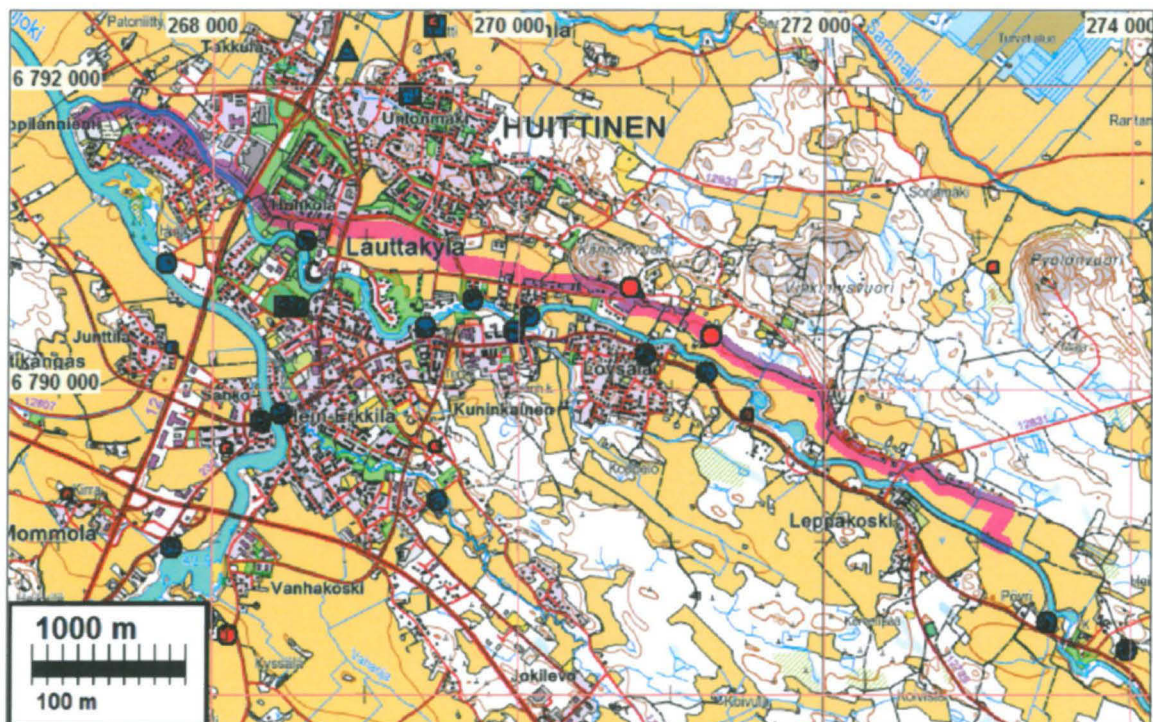
**Tarkoitus:** Tarkistaa kattavasti onko vesihuoltolinjauksen kohdalla tai liepeillä muinaisjäänöksiä.

**Työaika:** Kenttätyöaika: joulukuun puoliväli 2011

**Kustantaja:** Sastamalan kaupunki / Huittisten kaupunki

**Tekijät:** Mikroliitti Oy, Ville Laakso. Arkistotyö ja raportin viimeistely Timo Jussila.

**Tulokset:** Linjan liepeillä sijaitsee kiviesineen löytöpaikka (Nikkilä 1000018202). Linjauksen kupeesta, 10 m etäisyydellä siitä havaittiin kiven ja maan sekainen rökkiö joka saattaa olla esihistoriallinen – funktio ja ajoitus kuitenkin epävarma. Hieman kauempana linjauksesta havaittiin kivirakenne – mahdollinen varustus. Muualla linjauksen kohdalla ja liepeillä ei havaittu muinaisjäänöksiä.



Viemäriinjauus punaisella, muinaisjäännökset eri symbolein.

### Inventointi

Leppäkosken ja Lauttakylän puhdistamon välille aiotaan rakentaa uusi siirtoviemäri linja Punkalaitumenjoen pohjoispuolelle. Hanke on osa laajempaa Punkalaidun-Huittinen vesihuoltolinjahanketta, jonka linjaus Punkalaitumelta Leppäkoskelle inventoitiin kesällä 2011. Hankkeeseen kuuluu myös Sastamala-Huittinen viemäri linja minkä johdosta niin tämän kuine edellä mainittujen linjojen inventoinnin tilaaja oli Sastamalan kaupunki.

Inventoinnin maastotyö suoritettiin joulukuussa v. 2011. Maastotyön suoritti Ville Laakso. Vesihuoltolinjaus kulkee suurimman osan matkastaan tasaisella peltoalueella, pellon pääosin peltojen reunassa, osan matkastaan aivan teiden varsilla. Olosuhteet inventoinnille olivat tyydyttävät. Useimmat pellot olivat avoimina, mutta suurelta osin ohuen lumen peittämiä joskin pälvisiä – metsissä lunta vain vähän. Maaperä oli sula joten havaintoja saattoi saada lapiolla ja kairalla. Linja tarkastettiin maastossa kattavasti Korpimaan tasalta (idässä, mt. 12831 varrella) Kivirannan tasalle lännessä. Siitä länteen linja kulkee asutuksen keskellä ja rakennetuilla alueilla. Eriytyisen tarkasti katsottiin Kännönvuoren-Nikkilän väli. Lähes koko matkalla maasto peltojen kohdalla on tasaista ja piirteetöntä eikä mitenkään erityisen potentiaalista muinaisjäännöksille.

Huittisten alueella on tehty historiallisen ajan kylätonttien inventointi v. 2008 (Lagerstedt). Sen ja muinaisjäännösrekisterin mukaan vanhat kylätontit eivät missään ulotu lähelle nyt inventoitua viemäri linjausta.

Maastoon merkityn ja pellon laidassa kulkevan viemäri linjan vieressä, n. 10 m etäisyydellä siitä havaittiin röykkiö, jota tässä vaiheessa on syytä pitää muinaisjäännöksenä (kohde 111). Viemäri linja ei kajoa röykkiöön mutta sen kohdalla on syytä olla varovainen ja mahdollisuuksien mukaan pitää kaivanto ja siitä kaivettu maa pellon puolella (josta ei havaintoja).

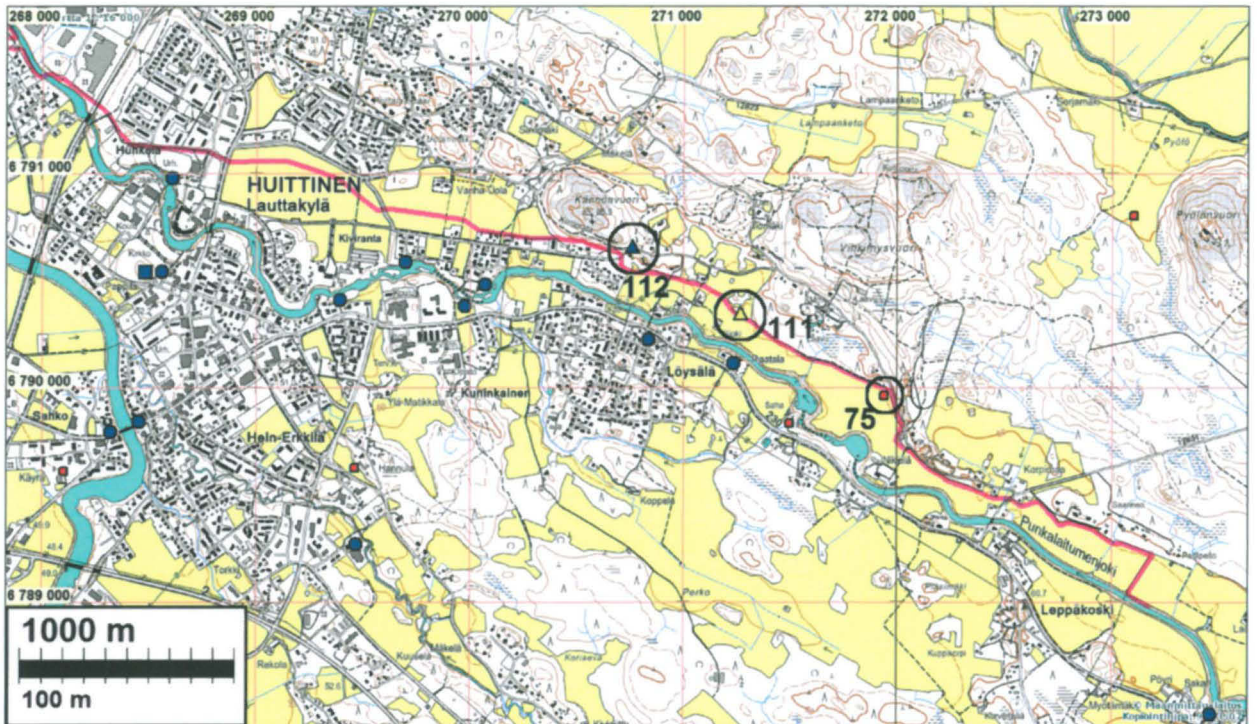
Porvoo 28.1.2012

Timo Jussila

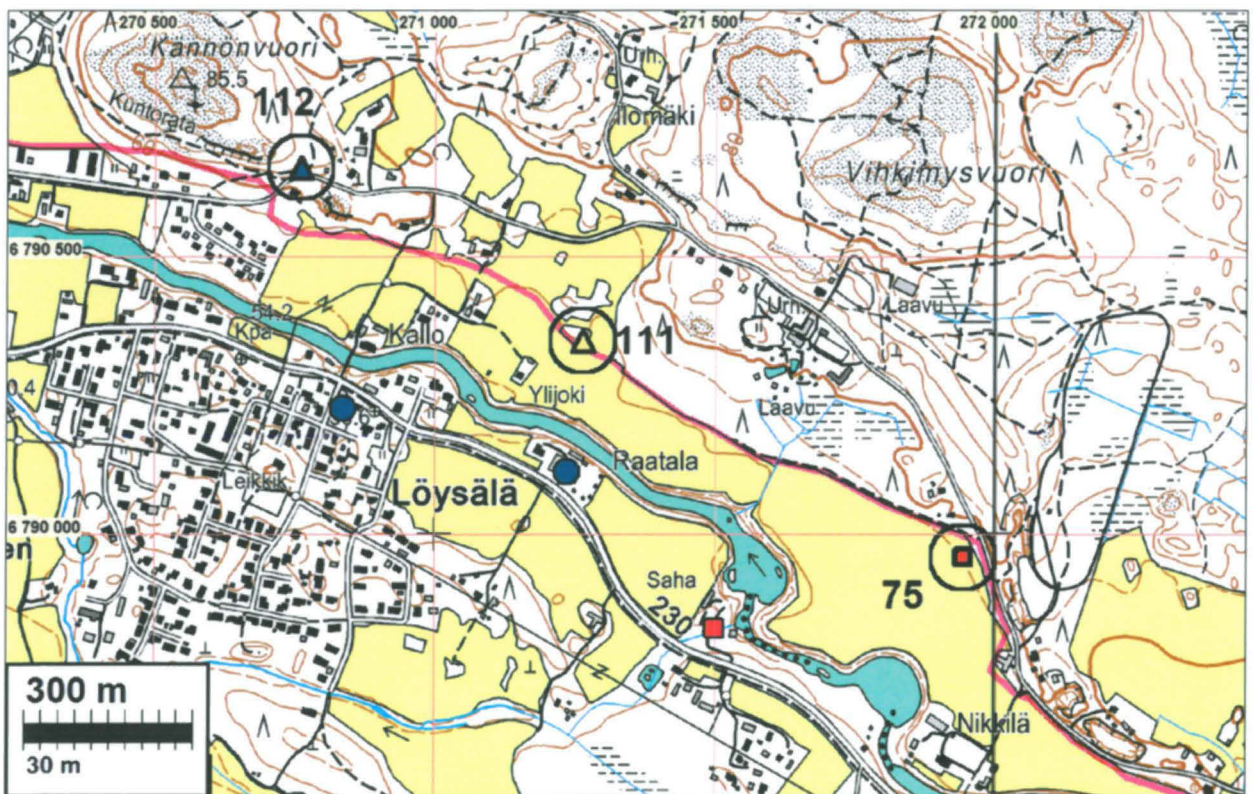


Rekikoskentieltä itään Leppäkosken suuntaan, linjan itäisin osa kulkee kuvan vas. laidassa pellon reunassa. Kuva Google.

## Yleiskartta



Linjaus punaisella. Raportissa käsitellyt kohteet ympyröity. Kylätontit sininen pallo.



Tarkemmin tutkittu linjauksen osa

**Muinaisjännökset****HUITTINEN 75 NIKKILÄ**

Mjtunnus: 1000018202

Rauh.lk: 0 (ei ole suojelukohde)

Ajoitus: kivikautinen

Laji: löytöpaikka: irtolöytöpaikat

Koordin: N: 6789 959 E: 271 942 Z: 57,5

X: 6786 047 Y: 2433 336

P: 6792 809 I: 3272 020

Tutkijat: Susanna Lehtinen/Satakunnan museo 1997 inventointi, Laakso V 2011 inventointi

Sijainti: Paikka sijaitsee Huittisten kirkosta 3,51 km itään.

Huomiot: Tasatalta on löydetty Leppäkosken Nikkilän talon pellostä 1800-luvulla. Esineen tarkka löytöpaikka ei ole tiedossa. Vuoden 1997 inventoinnissa tarkastettiin savinen peltoalue, josta ei todettu kiinteää muinaisjännöstä.

Laakso 2011: v. 2011 tarkastuksen yhteydessä Nikkilän talon itäpuolinen pelto oli nurmipeitteinen. Luoteispuolinen pelto oli mulloksella, ja sitä tarkastettiin linjan kohdalta. Lisäksi tarkastettiin talon kohdalla linjan pohjoispuoleista moreeniharjannetta, mm. paikalla olevien maanottokuoppien reunoja. Topografisten seikkojen perusteella alue vaikuttaa kivikautisen asutuksen kannalta potentiaaliselta, mutta mitään kiinteään muinaisjännökseen viittaavaa ei havaittu.



Viemäriin linja sinipunaisella. Jostain läheltä punaista ympyrää kiviesinelöytö



Kivirannantietä pohjoiseen, vasemmalla pelto josta kiviesinelöytö. Kuva Google.

### HUITTINEN 111 LÖYSÄLÄ YLIJOKI

Mjtunnus:

Rauh.lk: 2

Ajoitus: ajoittamaton (/rautakautinen)

Laji: tunnistamaton: röykkiö (/hautaus)

Koordin: N: 6790 348 E: 271 264 Z: 55 ±1 m

X: 6786 404 Y: 2432 641

P: 6793 198 I: 3271 342

Tutkijat: Laakso V 2011 inventointi

Sijainti: Paikka sijaitsee Huittisten kirkosta 2,8 km itään, Punkalaitumenjoen pohjoispuolella.

Huomiot: Röykkiö sijaitsee pellon keskellä olevan metsäsaarekkeen kaakkoiskulmassa suhteellisen tasaisella maalla, maapohjalla. Paikalla kasvoi nuorta lehtimetsää. Havainto-olot olivat tiheän pusikon vuoksi huonohkot.

Röykkiön koko on noin 4,5 x 3,5 metriä, korkeus 0,7 metriä. Se on selvästi ihmisen tekemä ja maansekainen; kiviä on kuitenkin enemmän kuin maata. Kivien halkaisija on 10-50 cm; osa on särmikkäitä, osa pyöristyneitä.

Maansekaisuuden ja sijainnin (noin 5 metriä pellon reunasta) perusteella kyseessä ei liene raivausröykkiö. Rakenteen ja sijainnin perusteella kyseessä saattaa olla rautakautinen hauta. Samassa metsäsaarekkeessa on 3-5 muutakin, suurin piirtein samankokoista, mutta matalampaa ja epämääräisempää kumpareta, joista ainakin osa voi olla ihmisen tekemiä rakenteita. Metsäsaarekkeen etelä- ja itäpuoleiset pellot olivat nurmella, eikä niitä tarkastettu lähemmin.

Röykkiö sijaitsee hieman alle 10 metrin päässä maastoon merkitystä siirtoviemäri-linjasta.



Viemäriinjo sinipunaisella. Röykkiö = punainen pallo.





Kuva 1. Røykkiö lounaasta.



Kuva 2. Røykkiö lännestä.



## HUITTINEN 112 KÄNNÖNVUORI

Mjtunnus:

Rauh.lk: 2

Ajoitus: historiallinen

Laji: tunnistamaton: kivirakenne

Koordin: N: 6790 660 E: 270 760 Z: 65

X: 6786 693 Y: 2432 124

P: 6793 510 I: 3270 838

Tutkijat: Laakso V 2011 inventointi

**Sijainti:** Paikka sijaitsee Huittisten kirkosta 2,3 km itään, Kännönvuoren kaakkoisrinteellä.  
**Huomiot:** Järeä, rakennuksen perustusta muistuttava itä-länsi-suuntainen kivirakenne sijaitsee metsää kasvavassa etelärinteessä. Rakennelma on suorakaiteen muotoinen sekä sisältä että ulkoa; eteläseinä on ulkopuolelta jonkin verran kaareva. Seinät on kylmämuurattu noin puolimetrisistä ja sitä pienemmistä kivistä; ne ovat noin metrin korkuisia (sisäpuolelta mitattuna) ja 1,5 metriä paksuja; pohjoisseinä on suurimmaksi osaksi maata ja noin metrin levyinen. Eteläseinän ulkokorkeus on noin 1,5 metriä. Itäpäädyssä on metrin levyinen oviaukko, jota reunustaa kaksi puolitoistametrin kivenlohkareta. Myös pohjoisseinässä on 60 cm leveä aukko, mahdollinen uloskäynti. Sisätilan koko on noin 4 x 1,8 metriä. Oviaukon ulkopuolella on 2 x 2 metriä laaja ja 0,8 metriä korkea kiviröykkiö, joka liittyy rakenteseen. Sen vieressä on halkaisijaltaan puolitoistametrinen kivenlohkare.

Rakennelma muistuttaa kellaria, mutta sen sijainti etelärinteessä sekä se, että sisätilaa ei ilmeisesti ole kaivettu maanpinnan alapuolelle, viittaavat muuhun tarkoitukseen. Kyseessä voisi olla esimerkiksi jonkinlainen puolustusvarustus (1918?). Tulkintaan sopisivat myös oviaukon edessä olevat iso kivi ja röykkiö - ne on voitu tarkoittaa oviaukon suojaamiseen. Paikalta on hyvä näköala etelään kohti Punkalaitumenjokea.



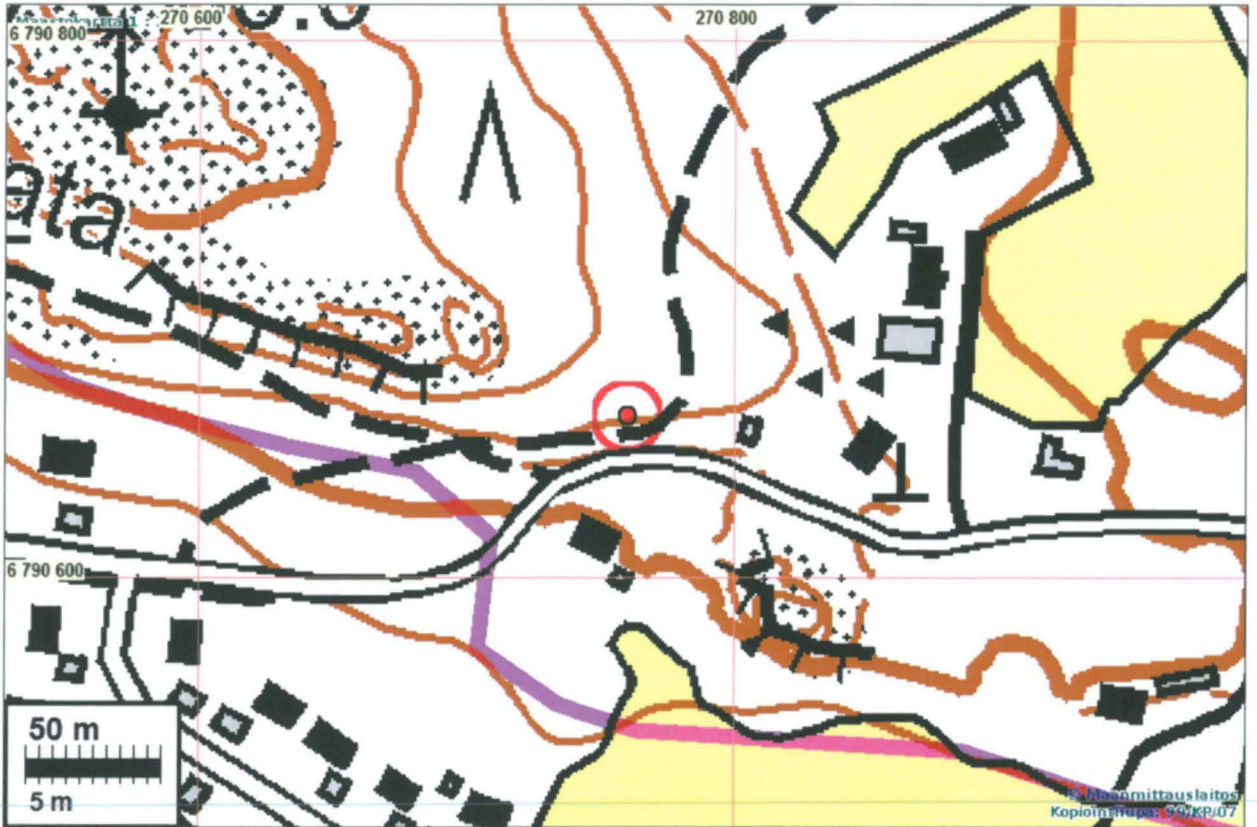
Kuva 3. Kivirakenteen oviaukko ja sisätilaa. Idästä.



Kuva 4. Kivirakenteen eteläseinää. Etelästä.



Kivirakenne metsän reunassa kuvan keskellä. Kivirannantieltä pohjoiseen. Kuva Google.



Viemäriinja sinipunaisella. Rakenne = punainen pallo.

