

**Pälkäne
Laitikkala
Katajan tilan
Ranta-asemakaava-alueen
muinaisjäännösinventointi
2011**



**Hannu Poutiainen
Timo Jussila**



Kustantaja: Arkkitehtitoimisto Helena Väisänen

Sisältö:

Perustiedot.....	2
Yleiskartta	3
Inventointi	3
Vanhat kartat.....	5
Muinaisjäännös.....	6
PÄLKÄNE KATAJA	6

Kansikuva: Katajan niemen kärki, itäpäästä länteen

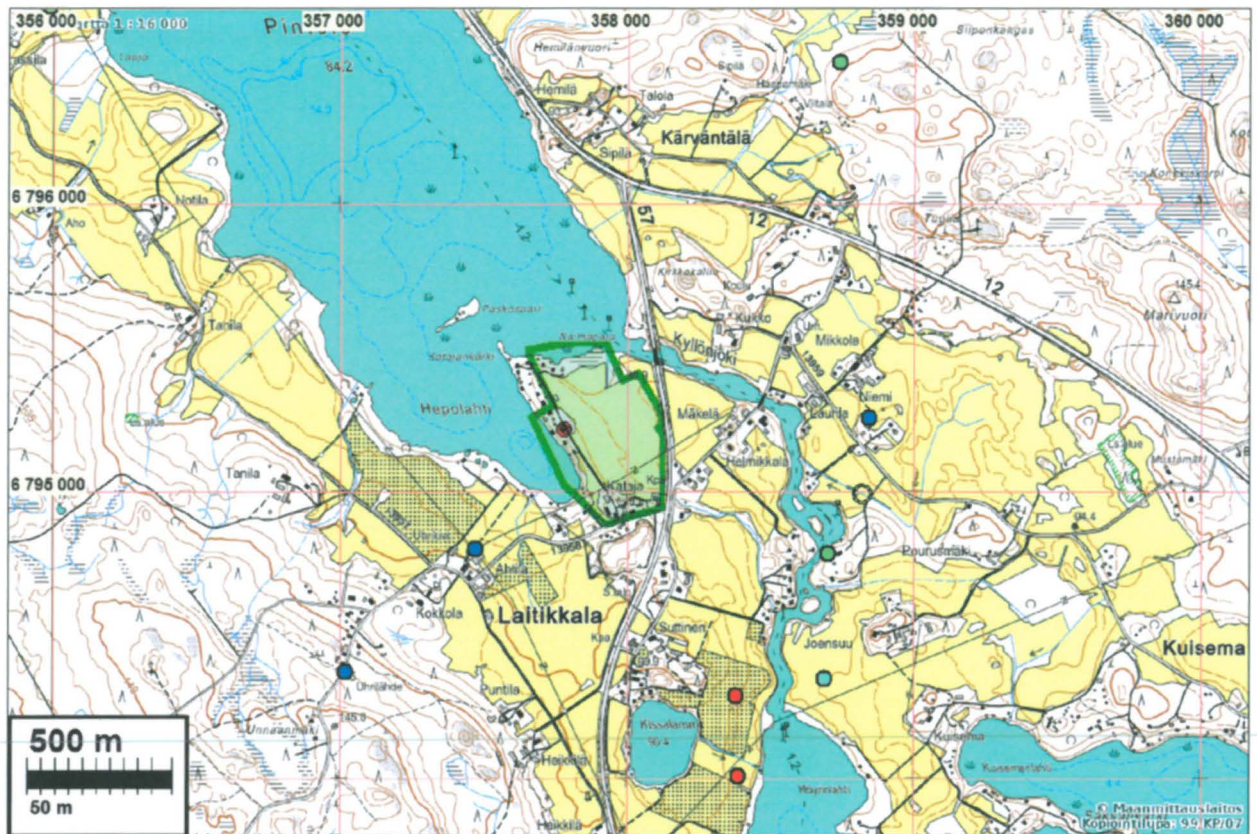
Perustiedot

- Alue:* Pälkäneen Katajan tilan ranta-asemakaava-alue. Sijaitsee Pälkäneen etelälaitailla, teiden 12 ja 57 risteyksen eteläpuolella, Pinteleen ja Ilmoilanselän välisen kannaksen pohjoisrannalla Kyllönjoen ja kt. 57:n länsipuolella.
- Tarkoitus:* Tarkistaa kattavasti onko alueella muinaisjäännöksiä.
- Työaika:* Kenttätyöaika: 13.05.2011
- Kustantaja:* Kaavan laatija arkkitehtitoimisto Helena Väisänen / Katajan tila
- Tekijät:* Mikrolitti Oy, Hannu Poutiainen, valmistelu ja raportin viimeistely Timo Jussila.
- Tulokset:* Tutkimusalueelta ei ennestään tunnettu muinaisjäännöksiä. Lähistöllä, n. 1,3 km säteellä on kuppikivi, uhrilähde, pari rökkiöjohdetta ja pari kivikautista asuinpaikkaa, sekä hist. ajan mahd. kylätontti. Alueelta löytyi esihistoriallisen asuinpaikan jäännöksiä – rautakautinen ja mahd. myös varh. metallikautinen.



Tutkimusalue vihreällä. Lähialueen muinaisjäännökset eri symbolein.

Yleiskartta



Tutkimusalue rajattu vihreällä.

Inventointi

Alueelle suunnitellaan uutta rakentamista, kaava-alueen pohjoisosaan, niemen kärjen vesijätöalueelle yhtä rakennuspaikkaa. Pirkanmaan maakuntamuseo edellytti 15.10.2010 antamassaan lausunnossa (diar 350/2010) muinaisjäänösinventoinnin suorittamista alueella.

Katajan tila sijaitsee Laitikkalan kylässä ja on vanha kantatila. Laitikkalassa on ollut 1540 asutusluettelon mukaan 14 taloa. 1691 maakirjakartalle on merkitty 18 taloa kahdessa ryhmässä ja 1703 kartalla 15 tonttia edelleen kahdessa ryhmässä. Lisäksi Kyllönjoen länsipuolella on Joensuu ja pohjoispuolella Kärventälän kylätontit. Laitikkalan kylätontit ovat sijainneet Katajasta n. 500 m länsi-lounaaseen, nykyisen Ahtialan tilakeskuksen tienoilla ja toinen, pienempi tonttialue sen luoteispuolella. Nykyisen Katajan tilan alueella ei ole ollut 1600-1700i alun karttojen mukaan asutusta. Alueella on muinaisrantatörmä nykyisen vedentason yläpuolella. Nykyinen alueen ranta on vesijättöä.

Kaava-alue tarkastettiin arkeologisesti yhden päivän aikana. Olosuhteet olivat inventointiin muutoin kelvolliset, mutta muokatut, hietapitoiset pellot olivat erittäin kuivat ja tuulisella säällä suorastaan pölyiset. Lisäksi osalle pelloista oli jo istutettu vihanneksen taimia. Mainitut seikat rajoittivat pintapöimintää. Peitteisillä alueilla käytettiin menetelminä maanäytekairauksia, metallinilmainsintää sekä koekuopitusta seuloen. Myös suunniteltu rakennuspaikka tarkastettiin, vaikka sen sijainti arkeologisessa mielessä ei ole otollinen: paikka on pääasiassa umpisavista vesijättöä. Inventoinnissa löytyi merkkejä yhdestä muinaisjäänöksestä.

Porvoo 20.5.2011

Timo Jussila



Niemen kärjestä etelään.



Niemen kärjen rantaa, uusi rakennusalue. Alla Katajan tilaa pohjoisesta.





Länsirannan tuntumasta pohjois-koilliseen.

Vanhat kartat



Ote maakirjakartasta 1691, H61 18/1



Ote kartasta 1703, H61 13 2/1

Muinaisjäännös

PÄLKÄNE KATAJA

Mjtunnus:

Ajoitus: esihistoriallinen (rautakautinen)

Laji: asuinpaikka

Koordin: N: 6795 216 E: 357 779 Z: 95 ±1 m

X: 6795 237 Y: 2518 841

P: 6798 068 I: 3357 892

Tutkijat: Poutiainen H 2011 inventointi

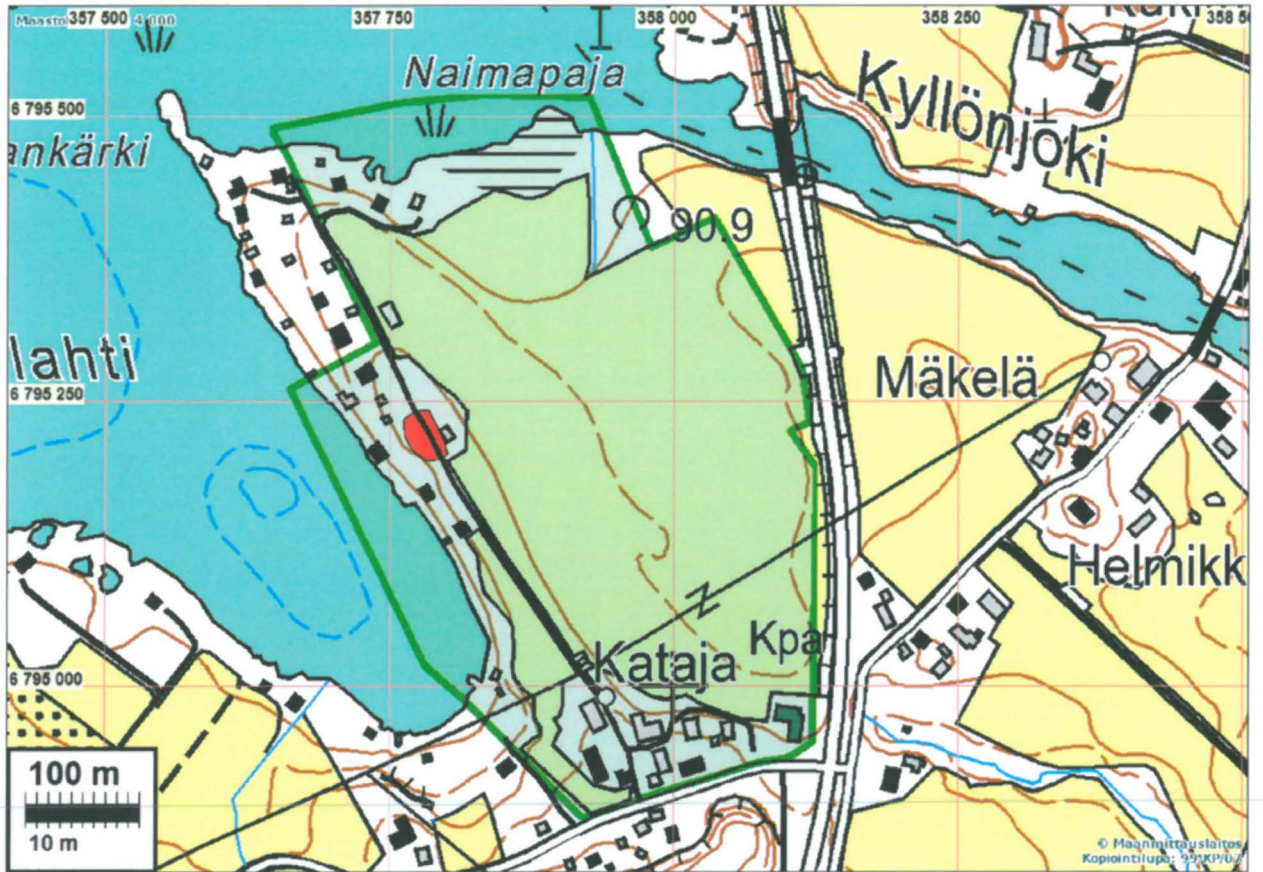
Löydöt: Saviastian pala, pieni, koristeeton, mahd. varhaismetallikautista tai rautakautista keramiikkaa, palanutta luuta, savitiivistettä, kuonaa, sulanut lasihelmi.

Sijainti: Paikka sijaitsee Pälkäneen kirkosta 9,31 km etelään, Pintelejärven eteläpäässä, Hepolahden länsirannalla, Katajan päärakennuksesta n. 300 m luoteeseen, niemen kärkeen menevän tien kohdalla, pääosin länsipuolella.

Huomiot: Paikka sijaitsee Pinteleen ja Kyllönjoen välisellä leveällä niemellä, Katajankärkeen menevän pelto/mökkkitien länsipuolella. Paikalla on rakentamaton, pieni metsäinen alue. Ko. muinaisjäännöskohteen käytännössä kaikki ympäröivät alueet ovat rakennettuja ja/tai pihamaata. Paikalle kaivettiin 14 koekuoppaa, joista kolmesta -viidestä tuli arkeologisesti kiinnostavia löytöjä suhteellisen suppealta alalta: ainakin yksi selvä esihistoriallinen saviastian pala, kappale palanutta luuta ja osittain sulanut lasihelmi. Lisäksi alueella on laajemmalla alueella myöhäisen historiallisen ajan löytöjä, joita ei otettu talteen: lasia, tiiltä ja rautanauvoja. Maa-aines on löytökohtalla hiettaa, rannempänä hiesua. Maa-aines on kauttaaltaan sekoittunut 20-30 cm syvyydeltä eikä mahdollisesta esihistoriallisesta kulttuurikerroksesta havaittu merkkejä. Muinaisjäännös, mahdollisesti rautakautinen asuinpaikka, onkin kyseisellä kohdalla pahoin tuhoutunut. On myös mahdollista, että muinaisjäännös jatkuu/on jatkunut sittemmin rakennetuille tonteille ja niiden pihamaille, jonne inventoinnin yhteydessä ei tehty koekuoppia. Muinaisjäännöksen laajuus on siten arvio ja perustuu rakentamattomalle alueelle tehtyihin koekuoppiin ja niistä saatuihin löytöihin. Mainittakoon, että myös vanhan rantatörmän alapuolella löytöpaikan kohdalla on kesämökki.



Muinaisjäännöksen arvioitu rajaus punaisella



Löytöaluetta sen länsireunalta itään



Löytöaluetta rannan suuntaan.



Löytöalue taustalla metsikössä, pohjois-luoteeseen.