

**Sastamala
Mouhijärvi Nikkari
Viemärikaivannon koneellisen kai-
vamisen valvonta
kivikautisella asuinpaikalla
2011**



**Hannu Poutiainen
Antti Bilund**



Kustantaja: Sastamalan kaupunki

Sisältö:

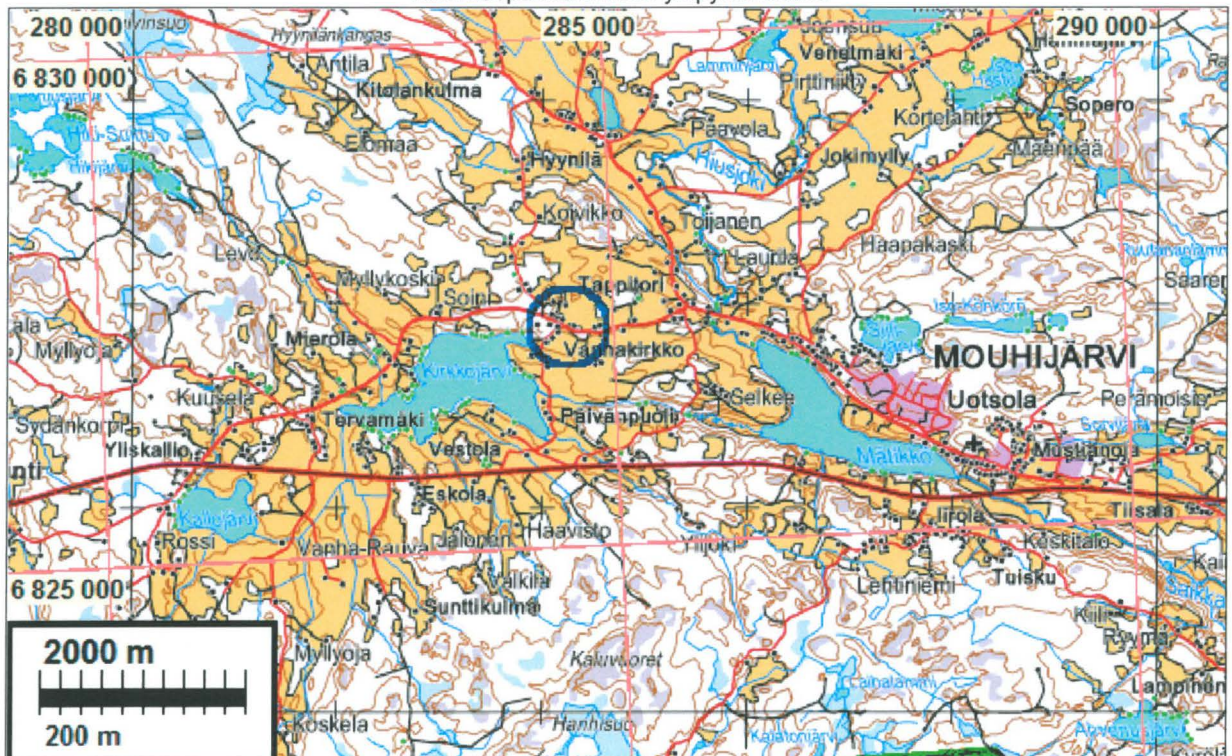
Perustiedot	2
Sijaintikartta.....	3
Valvonta	3
Kartat	4
Kuvat	5

Kansikuva: Asuinpaikka pellossa, kuvattu lounaaseen – kaivanto tehty asuinpaikan itälaidalle.

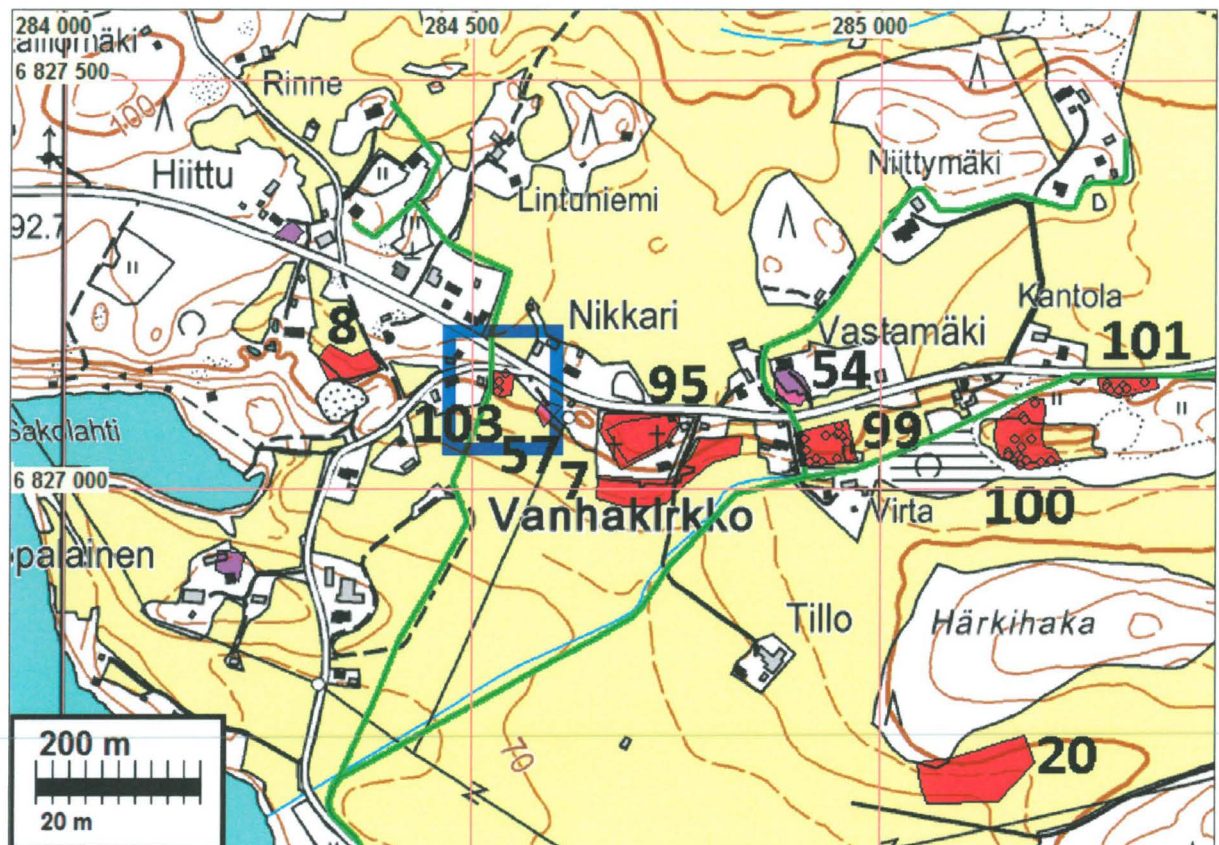
Perustiedot

- Alue:* Nikkarin (mjrek 1000018790) kivikautinen asuinpaikan itälaidalta kaivettava viemäriputken kaivanto
- Tarkoitus:* Tarkastaa onko kaivannon kohdalla muinaisjäännöstä.
- Työaika:* Kenttätöaika: 29.11.2011.
- Kustantaja:* Sastamalan kaupunki
- Tekijät:* Mikroliitti Oy, Hannu Poutiainen ja Antti Bilund, Valmistelu ja raportin viimeistely T. Jussila.
- Tulokset:* Viemärikaivannon kohdalla ei havaittu merkkejä kiinteästä muinaisjäännöksestä.

Tutkimuspaikka sinisen ympyrän sisällä



Sijaintikartta



Tutkimuspaikka sinisen neliön sisällä, alueen muinaisjäänneksellä punaisella. Nikkari kartalla nro 103. Alun perin suunniteltu viemäri linja vihreällä. Viemäri kaivettiin lopulta asuinpaikan itä laidalle.

Valvonta

Vuonna 2010 viemäri linjan inventoinnissa (Jussila, Poutiainen & Rostedt: Sastamala Tappitori-Kallosjärvi ja Häijä-Salmi paineviemäri linjanjauksen muinaisjäänneinventointi 2010) löytyneen asuinpaikan oletetun länsireunan kupeeseen suunniteltiin kaivettavaksi 1,2 m leveä viemärikaivanto. Tämän kaivantolinjan alueella suoritettiin koekaivaus keväällä 2011 (Poutiainen & Rostedt, Mikroliitti OY) jonka perusteella Pirkanmaan maakuntamuseo antoi luvan tehdä viemärikaivannon arkeologin valvonnassa kaivausraportissa ehdotetulle kohdalle pellon keskelle. Sastamalan kaupunki tilasi valvonnan Mikroliitti Oy:ltä, joka pyysi ja sai Museovirastolta tutkimusluvan valvonnalle ja sen yhteydessä mahdollisesti tehtävälle pelastuskaivaukselle 14.11.2011 (dnro 059/302/2011). Valvonta suoritettiin marraskuun lopulla 2011.

Asuinpaikan alue on hiekkamaaperäistä vanhaa peltoa, jota on viljelty ainakin 1700-luvun lopulta lähtien, oletettavasti jo 1600-1500-luvuilta. Alue on harjun kuvetta, sen loivasti etelään viettävää rinnettä.

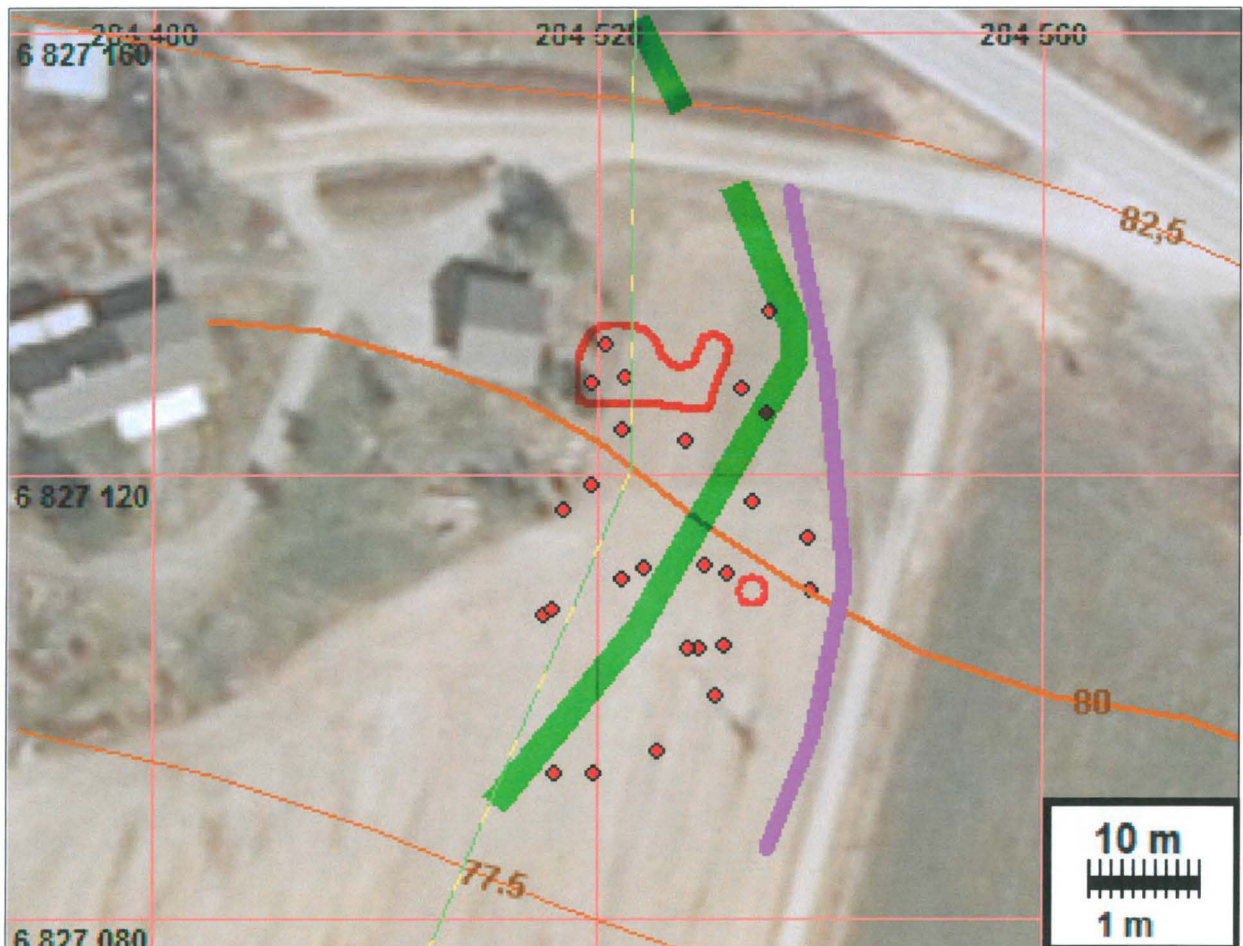
Kaivannon kaivamisen arkeologinen valvonta ja dokumentointi hoidettiin kahden arkeologin voimin. Siten oli mahdollista yhtäaikaaisesti ja tarkasti seurata mahdollisten kulttuurikerrosten ja/tai rakenteiden sekä löytöjen paljastumista kaivettaessa. Ajateltavissa olevaan pelastuskaivaukseen oltiin varauduttu siten, että kaksi muuta arkeologia oli varalla ja lähes välittömästi saatavissa paikalle tarpeen niin mahdollisesti vaatiessa. Työ suoritettiin hyvissä sää- ja muissa oloissa.

Ennen kaivuutyön aloittamista kävi ilmi, että kaivannon sijaintia toivottiin siirrettäväksi lähemmäksi peltotietä ts. pääosin sen viereen. Uuden hankevetäjän mukaan se sijainti oli arvioitu paremmaksi kuin aiemmin suunniteltu. Asiasta neuvoteltiin puhelimitse valvonnalle tutkimusluvan myöntäneen Museoviraston edustajan kanssa (E-L Schulz), jonka mukaan siirtämiselle nyt kaivettuun paikkaan ei ollut estettä. Siirtämisen myötä kaivanto tulikin kaivettavaksi hieman kauemmaksi asuinpaikan säilyneestä osasta, mikä oli etu myös muinaisjäännöksen kannalta.

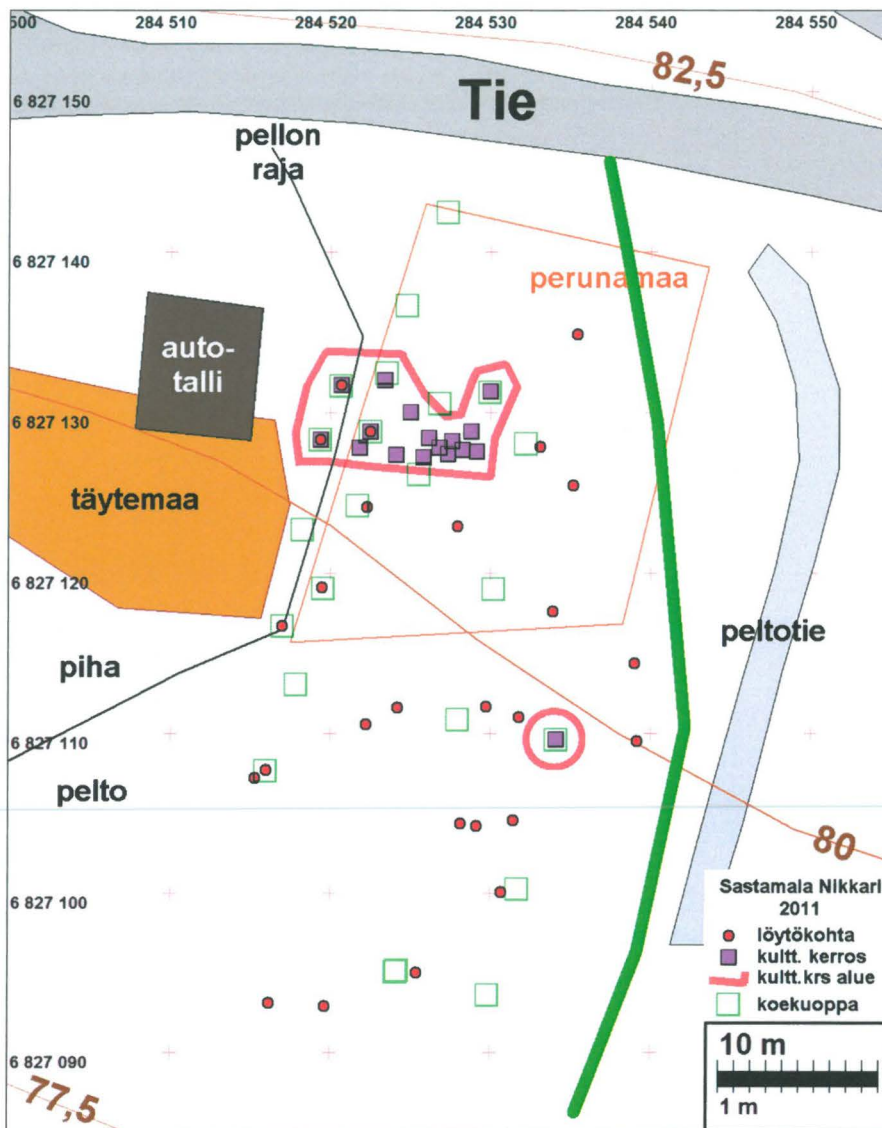
Kaivaminen suoritettiin telaketjuilla varustetulla kaivinkoneella. Ensimmäisessä vaiheessa poistettiin peltomultaa noin 1,5 m levyiseltä kaistalta häiriintymättömän maa-aineksen rajalle. Samalla tarkkailtiin mahdollisia löytöjä, kulttuurikerroksia tai rakenteiden merkkejä. Kaivamisen jälkeen kyseinen taso valokuvattiin. Seuraavassa vaiheessa poistettiin maa-ainesta vielä noin 10-15 cm tasoon kaivamalla. Siten haluttiin varmistaa, ettei mitään arkeologisesti merkittävää mahdollisesti ollut jäänyt näkymättömiin ja siten havaitsematta. Toinen taso valokuvattiin. Seuraavassa vaiheessa kaivettiin kaivanto määräsyyvyteen kapealla oja-kauhalla. Työn kuluessa tarkkailtiin erityisesti kaivannon seinämiä.

Valvonnan kuluessa kaivannon paikalla ja itse kaivannossa ei todettu mitään arkeologisesti merkittävää. Siten vesihuoltolinjan kaivanto oli mahdollista kaivaa määräsyyvyteen ilman arkeologisia jatkotoimia.

Kartat



Kevään 2011 kartoituksen havaintokartta. Raportissa ehdotettu viemäri linja vihreällä ja lopulta kaivettu viemäri linja sinipunaisella. Punaiset pallot ovat peltomultakerroksesta tehtyjä kvartsi-löytöjä ja punaisella rajattu alue kyntökerroksen alla havaittu ehjä kulttuurikerrosalue.



Kevään 2011 kartoituksen havaintokartta. Nyt kaivettu viemäri linja vihreällä.

Kuvat



Kaivantoa alettiin kaivaa asuinpaikan pohjoisosasta ja maantien vierestä



Maata poistettiin ensin muokkauskerroksen ja häiriintymättömän maa-aineksen rajalle



Kaivannon pohjoisosaa kuvattuna luoteesta



Kaivannon pohjoisosaa kuvattuna kaakosta



Kaivannon ylempää keskiosaa kuvattuna luoteesta



Kaivannon ylempää keskiosaa kuvattuna kaakosta



Kaivannon alempaa keskiosaa kuvattuna luoteesta



Kaivannon alempaa keskiosaa kuvattuna etelästä



Kaivannon eteläosaa kuvattuna pohjoisesta



Kaivannon eteläosaa kuvattuna etelästä



Kaivannon pohjoinen puolisko toiseen tasoon kaivettuna



Kaivannon eteläinen puolisko toiseen tasoon kaivettuna



Kaivantoa kaivetaan kapealla kauhalla määräsyyvyyteen



Määräsyvyyteen kaivettaessa tarkkailtiin ja tarkastettiin myös leikkauksia



Kaivannon pohjoisosan seinämää



Kaivannon keskiosan seinämää



Arkeologisesti valvottu osa kaivettuna määräsyyteensä

Porvoo 21.12.2011

Timo Jussila
