

Sastamala Mouhijärvi Nikkari kivikautisen asuinpaikan koekuopitus ja kartoitus 2011



Hannu Poutiainen
Tapani Rostedt



Kustantaja: Sastamalan kaupunki

Sisältö:

Perustiedot	2
Sijaintikartta.....	3
Kartoitus	3
Koekuopat ja havainnot.....	5
Kartat.....	6
Valokuvia.....	9
Yleiskuvat.....	9
Koekuoppakuvat.....	11

Kansikuva: Asuinpaikka pellossa, kuvattu lounaaseen.

Perustiedot

Alue: Nikkarin (mjrek 1000018790) kivikautinen asuinpaikka suunnitellun viemäriinjan alueella ja läheisyydessä.

Tarkoitus: Selvittää muinaisjäännöksen kunto ja säilyneisyys sekä rajaus suunnitellun viemäriinjan kohdalla ja liepeillä.

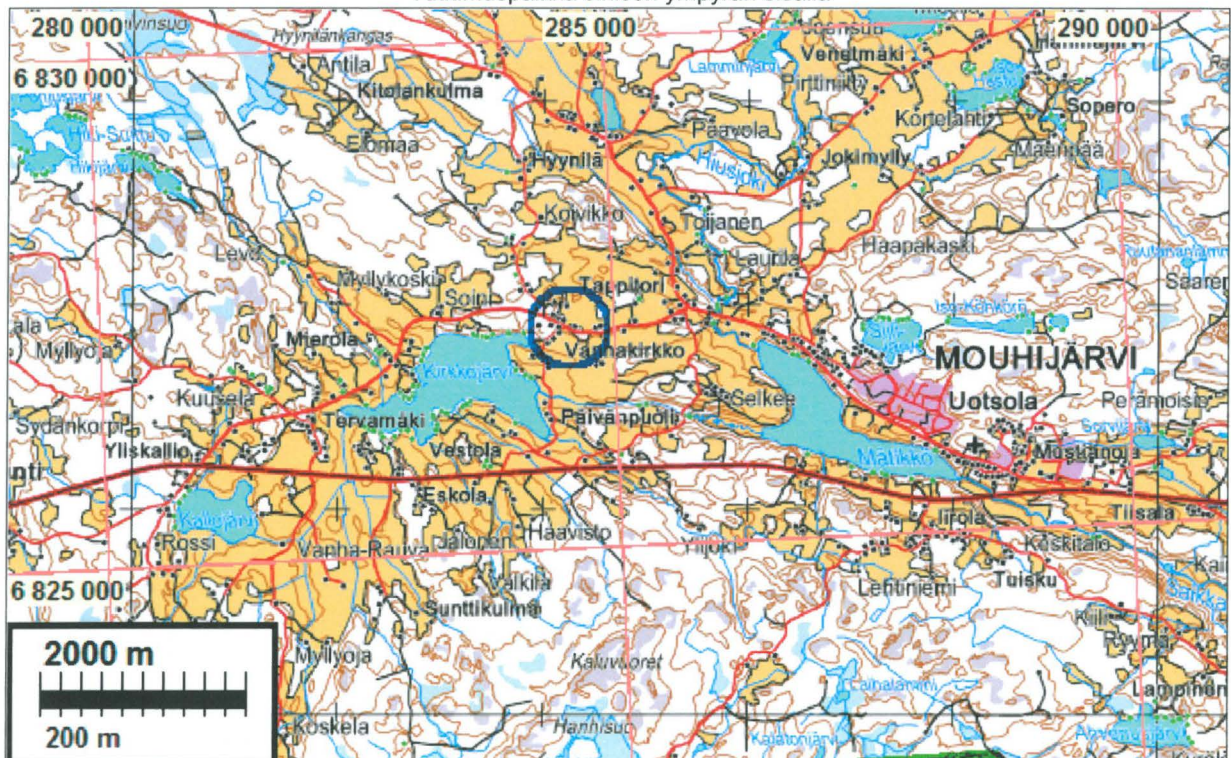
Työaika: Kenttätyöaika: 24.-26.05.2011

Kustantaja: Sastamalan kaupunki

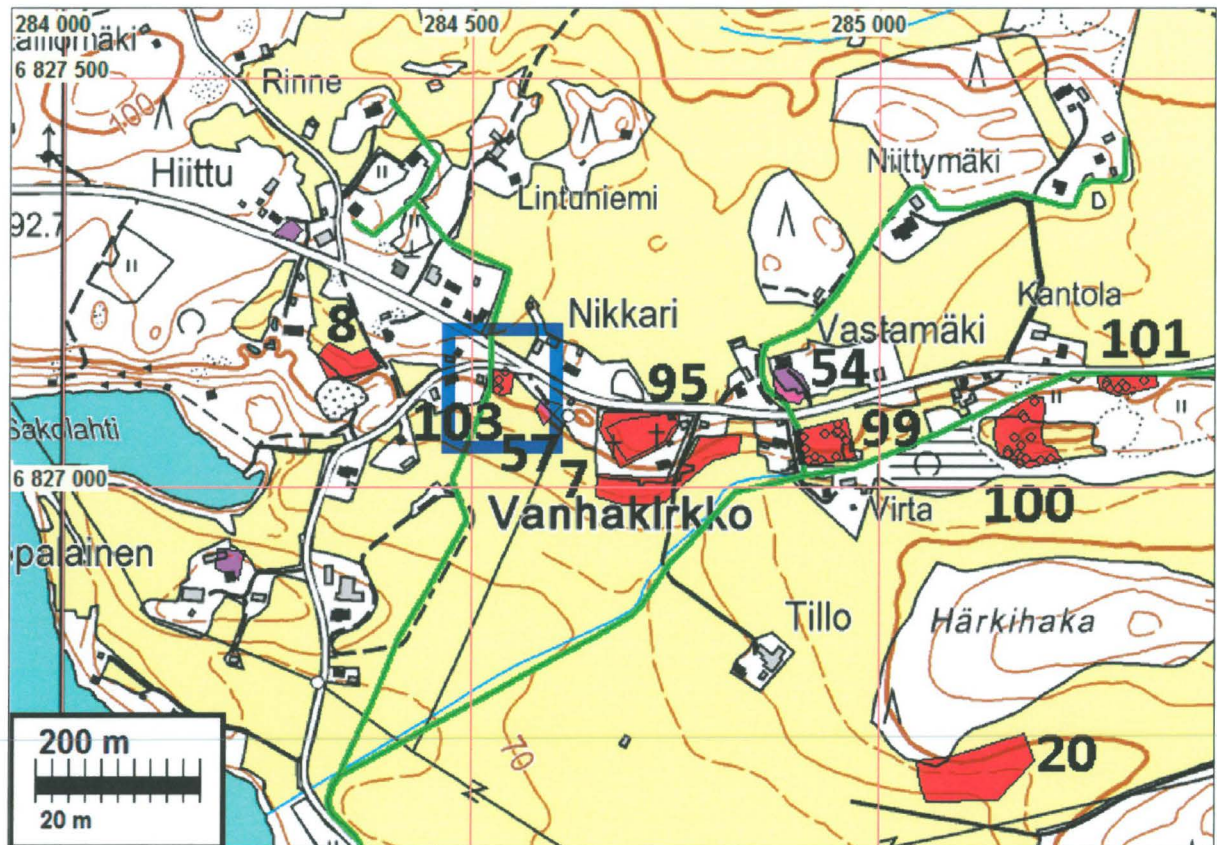
Tekijät: Mikrolitti Oy, Tapani Rostedt ja Hannu Poutiainen, Valmistelu ja raportin viimeistely T. Jussila.

Tulokset: Alue on ollut peltona ainakin 1700-luvulta lähtien. Kyntökerroksen alla havaittiin suppealla, n. 10 x 6 m alalla ilmeisesti lähes yhtenäinen, säilynyt kulttuurikerros. Muualla alueella löytöjä havaittiin vain kyntökerroksesta. Havaittu kulttuurikerros-alue sijoittuu osin suunnitellun viemäriinjan kohdalle.

Tutkimuspaikka sinisen ympyrän sisällä



Sijaintikartta



Tutkimuspaikka sinisen neliön sisällä, alueen muinaisjäännökset punaisella. Nikkari kartalla nro 103. Viemäriinja vihreällä

Kartoitus

Vuonna 2010 viemäriinjan inventoinnissa (Jussila, Poutiainen & Rostedt: Sastamala Tappitori-Kallosjärvi ja Häijä-Salmi paineviemäriinjanauksen muinaisjäännösinventointi 2010) löytyneen asuinpaikan oletetun länsireunan kupeeseen kaivetaan 1,2 m leveä viemärikaivanto. Tämän kaivantolinjan alueella on tarkoitus suorittaa koekaivaus sen toteamiseksi onko linjan kohdalla muinaisjäännöstä joka edellyttäisi tarkempaa tutkimista ennen viemärikaivannon kaivamista. Jos muinaisjäännöksen merkkejä havaitaan, selvitetään jäännöksen rajausta sekä alustavasti sen kunto ja laji viemäriinjan kohdalla. Tutkimuksen tilasi Sastamalan kaupunki. Museovirasto myönsi tutkimusluvan 4.5. 2011 (diar 15/302/2011).

Asuinpaikan alue on hiekkamaaperäistä vanhaa peltoa, jota on viljelty ainakin 1700-luvun lopulta lähtien, oletettavasti jo 1600-1500-luvuilta. Alue on harjun kuvetta, sen loivasti etelään viettävää rinnettä.

Nikkarin kivikautisella asuinpaikalla tehtiin koekaivaus kolmen arkeologin voimin hyvissä sää- ja maasto-oloissa toukokuun lopulla v. 2011. Menetelminä käytettiin pintapöimintää, maanäytekairausta ja koekuopitusta, kuopasta kaivettu maa-aines seuloen. Koekuoppahavainnot dokumentoitiin valokuvaamalla, mitaten ja kirjallisilla muistiinpanoilla. Paikannusmittaukset tehtiin dgps-laitteella ETRS-TM35FIN koordinaatistossa, tarkkuudella alle 30 cm.

Aiemmin vesihuoltolinjalla tehdyssä arkeologisessa inventoinnissa löydettiin peitteettömältä alueelta eli pieneltä perunapelloilta kvartsi-iskoksia. Nyt tehdyn maastotyön aikana myös laajempi peltoalue oli liki peitteetön eli vain matalalla oraalla. Siten mm. pintapoimintaa voitiin tehdä selvästi laajemmalla alueella kuin c. 2010 inventoinnissa, mikä muinaisjäännöksen rajaamisen, luonteen ja säilyneisyyden selvittämisen kannalta oli hyvä asia. Pintapoiminnan tulosten perusteella valittiin alue, jota vesihuoltolinjalla ja sen lähiympäristössä koekuopitettiin. Lisäksi koekuopitusta ulotettiin peitteettömälle alueelle piharakennuksen ja perunamaan väliselle peitteiselle alueelle. Koekuopituksen ohella kyntökerroksen alaisen kulttuurikerrostuman esiintymistä ja laajuutta kartoitettiin myös käsikairalla.

Pintapoiminnassa kvartsi-iskoksia löytyi selvästi laajemmalla alueelta kuin edellisessä kenttätöissä. Koekuopituksessa saadut tulokset tukevat pintapoimintahavaintoja. Lisäksi koekuopituksessa todettiin, että paikoitellen on säilynyt myös kulttuurikerrosta löytöineen, ja merkkejä on myös yhdestä rakenteesta eli ilmeisesti tulisijan jäännöksestä. Yhteensä alueelle kaivettiin 23 koekuoppaa, joista kuudessa tavattiin löytöjä, kvartsiartefakteja ja/tai palanutta luuta.

Maalaji ylemmällä tasolla on hiekkaa ja hietaa sekä alemmalla tasolla hiesua. Löytöjä ja kulttuurikerrosta on niin ylemmältä kuin alemmalla tasolta. Ylemmällä tasolla säilynyt kulttuurikerros näyttää rajoittuvan pienialaiselle hiekkaiselle alueelle ja jatkuvan peitteisellä alueella oktonnin alueen puolelle. Alemmalla tasolla kulttuurikerrosta havaittiin yhdessä kohdassa, jossa on kiveystä ja nokimaata muokkauskerroksen alapuolella,

Havaintojen ja hyvien olosuhteiden perusteella muinaisjäännöksen rajausta ja säilyneisyyden alustavaa selvitystä voidaan pitää luotettavana niiltä osin kuin se koskee vesihuoltolinjaa. Vesihuoltolinjan kohdalla ja sen lähiympäristössä on nyt tehdyn arkeologisen koekaivauksen perusteella kivikautinen asuinpaikka, josta on säilynyt löytöjä muokkauskerroksessa mutta lisäksi kahdessa kohtaa sen alapuolella ehjää kulttuurikerrosta löytöineen ja myös rakenteita. Toinen säilyneen kulttuurikerroksen alue on laajuudeltaan n. 6 x 10 m ja on ilmeistä että kyseessä lähes yhtenäisenä säilynyt ala. Toinen kyntökerroksen alla havaittu kulttuurikerroskohta on ilmeisesti suppeampi mutta sen kohdalla havaittiin mahdollisen kuoppalieden jäänteitä. Muilta osin asuinpaikka on ilmeisesti lähes kokonaan sekoittunut kyntökerrokseen. Kyntökerroksen löytöjen levintää tarkasteltaessa on otettava huomioon löytöjen vähittäinen kulkeutuminen alarinteeseen alkuperäiseltä paikaltaan – kyseessä voisi olla ehkä enintään 10-15 m mittainen siirtymä ja asuinpaikan alarajaa arvioitaessa se on syytä ottaa huomioon.

Yhteenveto:

Koekuoppia kaivettiin tasaisella verkostolla yhteensä 23 kappaletta puhtaaseen pohjamaahan saakka. Koekuopissa pohjamaana oli joko vaaleanruskea hiekka tai vaaleanharmaa hieno hiesu. Joistakin koekuopista löydettiin pääosin kyntökerroksesta kvartsi-iskoksia ja palanutta luuta. Kyntökerroksen alapuolelta löydettiin säilyneeksi kulttuurikerrokseksi tulkittua tummanruskeaa hiekkaa koekuopista 3, 10, 12 ja 15 sekä tulisijaksi tulkitun rakenteen jäänteet koekuopista 23. Kyntökerroksen alapuolelta löydettiin kvartsia ja palanutta luuta koekuopista 3, 10 ja 12, muut löydöt tulivat kyntökerroksesta. Kairanäytteiden avulla saatiin paikannettua säilyneen kulttuurikerroksen laajuus.

Sen perusteella ja löytöjenlevinnän perusteella viemäriinjaa tulisi siirtää jonkin verran itään (perunapellon keskiosaan), jolloin sen voisi kaivaa joko sellaisenaan tai maakuntamuseon niin vaatiessa arkeologin valvonnassa. Perunapellon itäosaan viemäriinjausta ei voi vetää ilman tarkempia lisätutkimuksia, sillä koekuopan 23 tulisijan jäännös kyntökerroksen alapuolella viittaisi siihen, että alueella saattaa olla säilyneitä rakenteita enemmänkin. Paikallisten muistitietojen mukaan (2 eri henkilöä) vanhakirkon hautausmaan laajennoksen alueelle hautausmaan etelä-

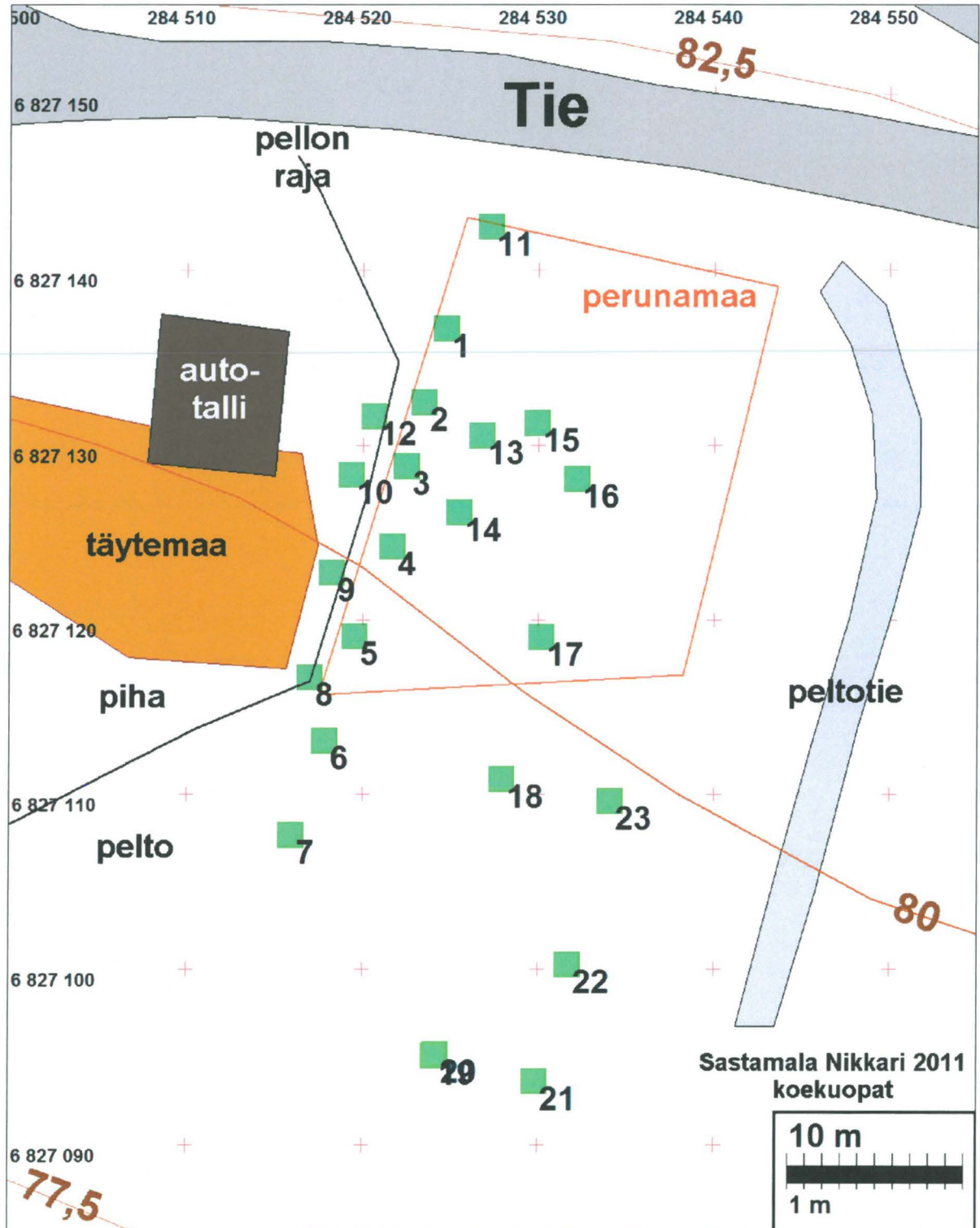
osaan olisi jossakin vaiheessa siirretty hiekkaa Nikkarin asuinpaikan itäpuolella olleelta hiekkakumpareelta. On mahdollista, että tällöin hautausmaalle on kulkeutunut myös Nikkarin asuinpaikan itäosan löytömaterialiaa.

Koekuopat ja havainnot

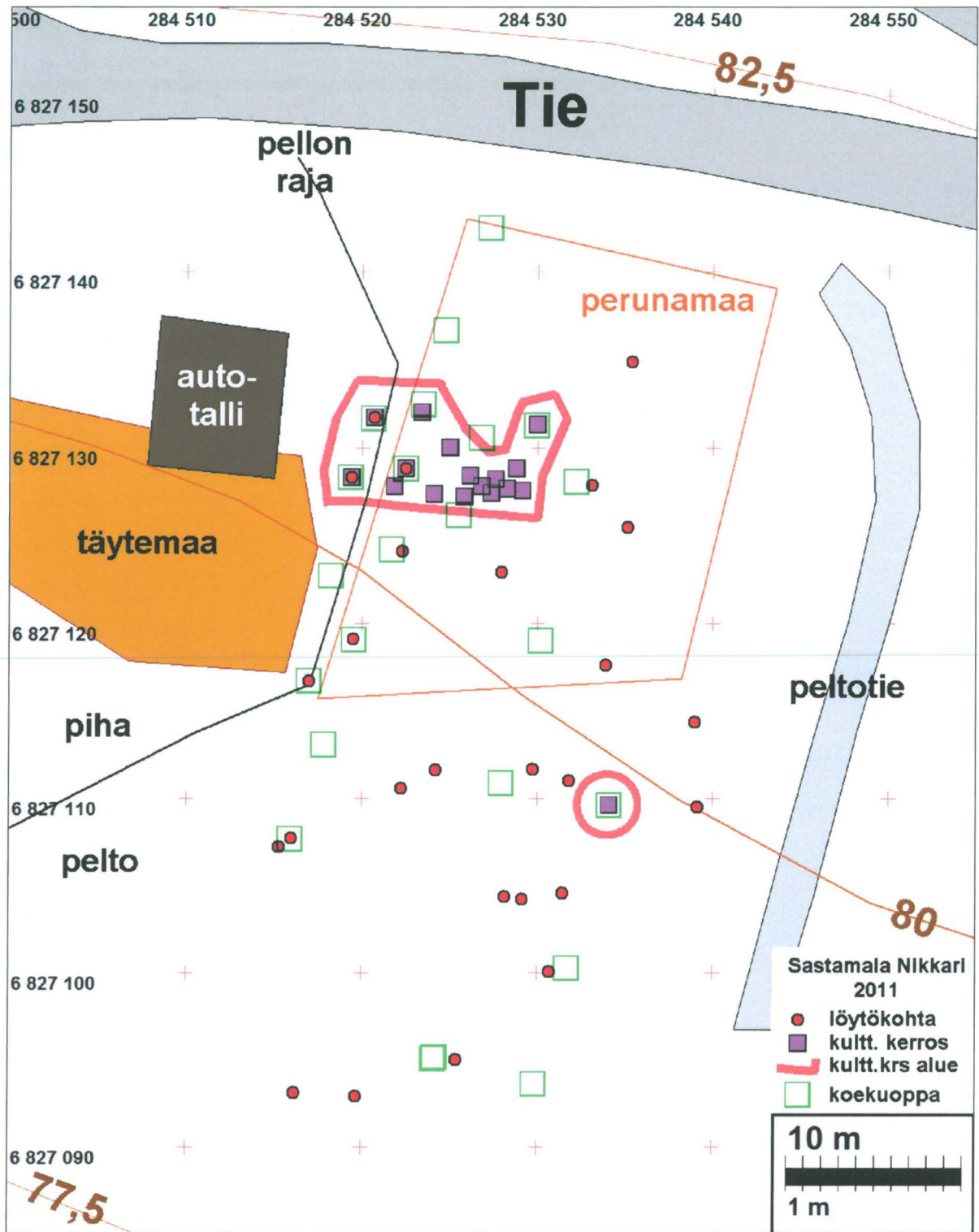
nr	N	E	Z	cm	cm	kyntö-					
				Koko	Syv	krs cm	TH	VH	Vhi	Löydöt	
1	6827136,7	284524,7	81,5	30x30	39	24		15			
2	6827132,5	284523,5	80,9	30x30	49	34		15			
3	6827128,8	284522,5	80,8	35x35	45	29	4	12		kvartsia 2	
4	6827124,2	284521,7	80,6	30x30	34	25			9		
5	6827119,1	284519,5	80,3	35x35	49	43			6	kvartsia 1	
6	6827113,1	284517,8	78,6	35x35	45	34			11		
7	6827107,7	284516,0	77,5	30x30	49	38			11	kvartsia 1	
8	6827116,7	284517,0	78,7	35x30	81	38			11	kvartsia 1	
9	6827122,7	284518,3	79,7	35x40	47	36			21		
10	6827128,3	284519,4	81,1	35x35	51	31	6		14	kvartsia 2, palanutta luuta	
11	6827142,5	284527,3	83,0	30x30	42	11		31			
12	6827131,7	284520,7	79,3	40x40	120	27	88	5		palanutta luuta	
13	6827130,5	284526,8	81,2	30x30	57	32		25			
14	6827126,2	284525,5	80,6	30x35	42	30			12		
15	6827131,3	284530,0	81,2	30x30	54	33	15	6			
16	6827128,1	284532,2	81,9	35x35	41	35			6		
17	6827119,0	284530,2	80,0	30x30	42	33			9		
18	6827110,8	284528,0	79,1	30x30	42	36			6		
19	6827095,0	284524,1	77,2	30x30	51	37			14		
20	6827095,1	284524,2	76,9	30x30	39	31			8		
21	6827093,6	284529,8	77,3	30x30	40	32			8		
22	6827100,2	284531,7	78,5	30x30	38	27			11		
23	6827109,6	284534,1	79,4	30x45	33	30				pal kiveä, nokimaa pohjalla	
TH = tummanrusk. hiekka kyntökerroksen alla cm, kulttuurikerros											
VH = vaalenrusk. hiekka kyntökerroksen alla cm											
Vhi = vaaleanharmaa hiesu kyntökerroksen alla cm											
Pintahavainnot											
	N	E	Z		määrä	paino					löytö
P1	6827134,8	284535,4	82,7		1	2,3					kvartsi-iskos
P2	6827127,9	284533,1	81,8		1	0,8					kvartsi-iskos
P3	6827125,4	284535,1	81,6		1	0,6					kvartsi-iskos
P4	6827122,9	284528,0	80,9		1	3,7					kvartsi-iskos
P5	6827124,1	284522,3	81,2		1	0,4					kvartsi-iskos
P6	6827111,6	284524,2	79,3		1	1,2					kvartsi-iskos
P7	6827110,6	284522,3	79,1		1	0,5					kvartsi-iskos
P8	6827111,7	284529,8	79,9		1	3,0					kvartsi-iskos
P9	6827111,0	284531,8	79,7		1	0,6					kvartsi-iskos
P10	6827117,6	284533,9	80,7		1	4,8					kvartsi-iskos
P11	6827114,4	284539,0	80,0		1	30,4					kvartsi-iskos
P12	6827109,5	284539,1	79,8		1	7,6					kvartsi-iskos
P13	6827104,5	284531,4	78,8		1	20,8					kvartsi-iskos

P14	6827104,2	284529,1	78,3		1	0,6			kvartsi-iskos
P15	6827104,3	284528,2	78,3		1	1,3			kvartsi-iskos
P16	6827100,1	284530,7	77,9		1	0,5			kvartsi-iskos
P17	6827095,0	284525,4	77,7		1	0,5			pii-iskos
P18	6827092,9	284519,7	77,5		1	7,8			kvartsi-iskos
P19	6827093,1	284516,2	77,4		1	22,0			kvartsi-iskos
P20	6827107,2	284515,3	77,5		1	0,2			kvartsi-iskos

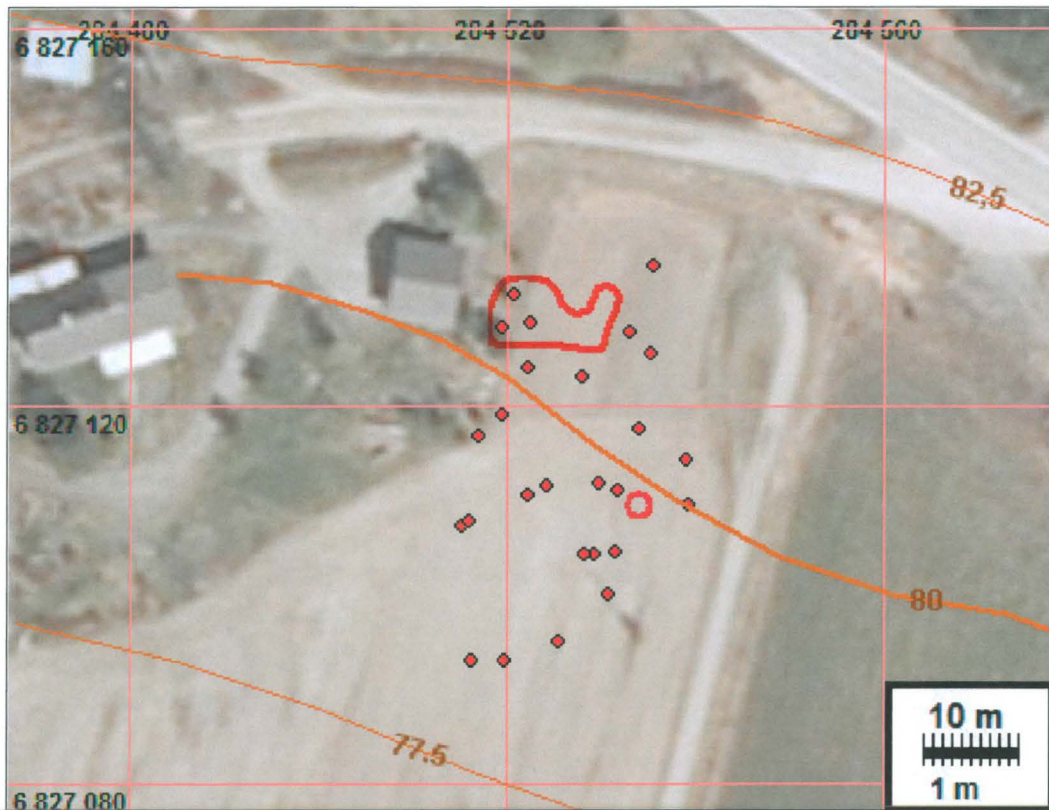
Kartat



1:350

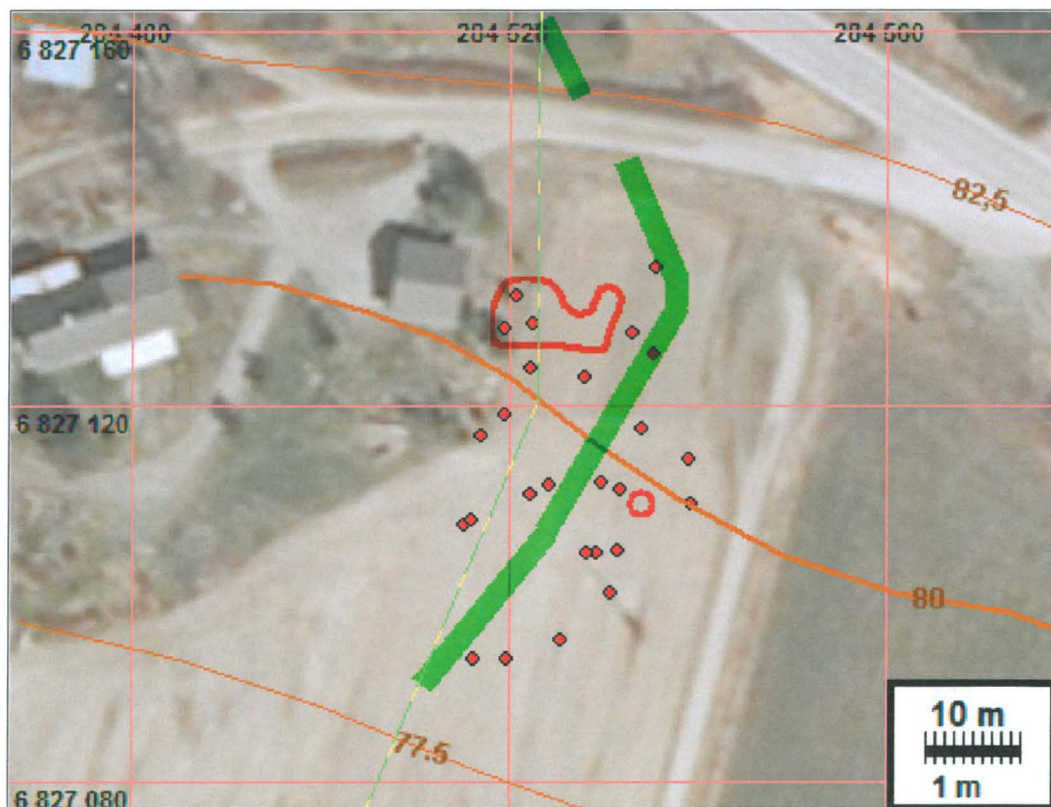


Alempi punaisella merkitty kulttuurikerrosalue on kyntökerroksen alainen mahd. kuoppaliesi.

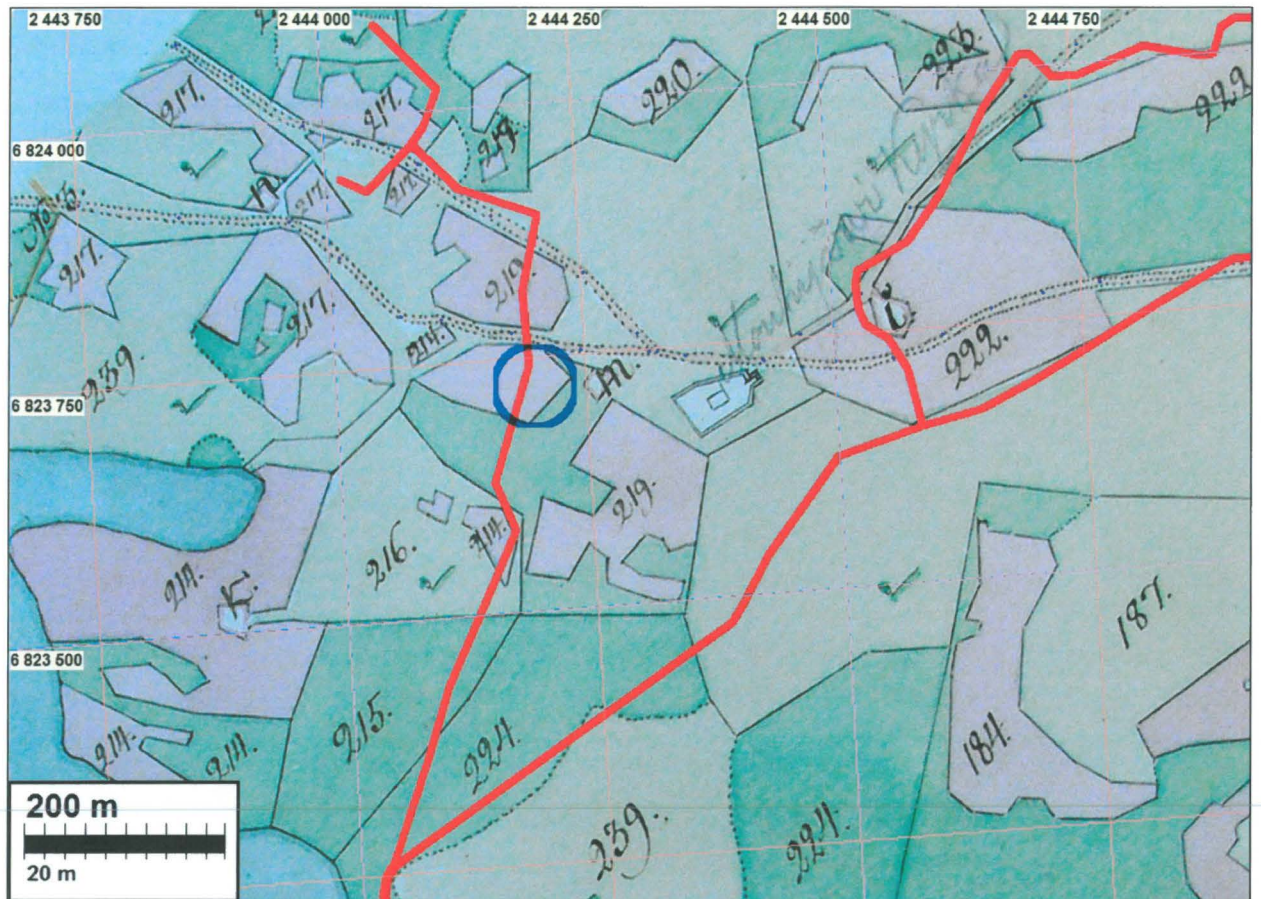


1:800

Löytökohdat ja kulttuurikerroshavainnot ilmakuvapohjalla.



Suunniteltu viemäriinaja ohut vihreä viiva. Tutkimuksen tekijät ehdottavat viemäriinajan vetämistä havaittujen kytäkerroksen alaisten kulttuurikerroshavainnotin välistä jossa ei ole säilynyt aina-kaan laajempia kulttuurikerroshavainnotin jos ollenkaan (paksu vihr. viiva). Löytöjä vain kytäkerroshavainnotin.



Ote isojaon toimituskartasta v. 1791. Siihen merkitty päälle suunniteltu viemäriinja sekä tutkimusalueen sijainti sinisellä ympyrällä.

Valokuvia

Yleiskuvat



Asuinpaikkaa kuvattuna sen luoteisnurkilta etelä-kaakkoon.



Asuinpaikkaa pellossa, kuvattuna tieltä lounaaseen..



Asuinpaikkaa kuvattuna sen kaakkoispuolelta pohjoiseen.



Asuinpaikkaa kuvattuna sen eteläpuolelta pohjoiseen

Koekuoppakuvat



1



2



3



4



5



6



7



8



9



10



11



12



13



14



15



16



17



18



19



20



21



22



23

Porvoo 25.7.2011

Timo Jussila
