

Sastamala Mouhijärvi Vestola 2 kivikautisen asuinpaikan tarkastus 2011



Hannu Poutiainen
Tapani Rostedt



Kustantaja: Sastamalan kaupunki

Sisältö:

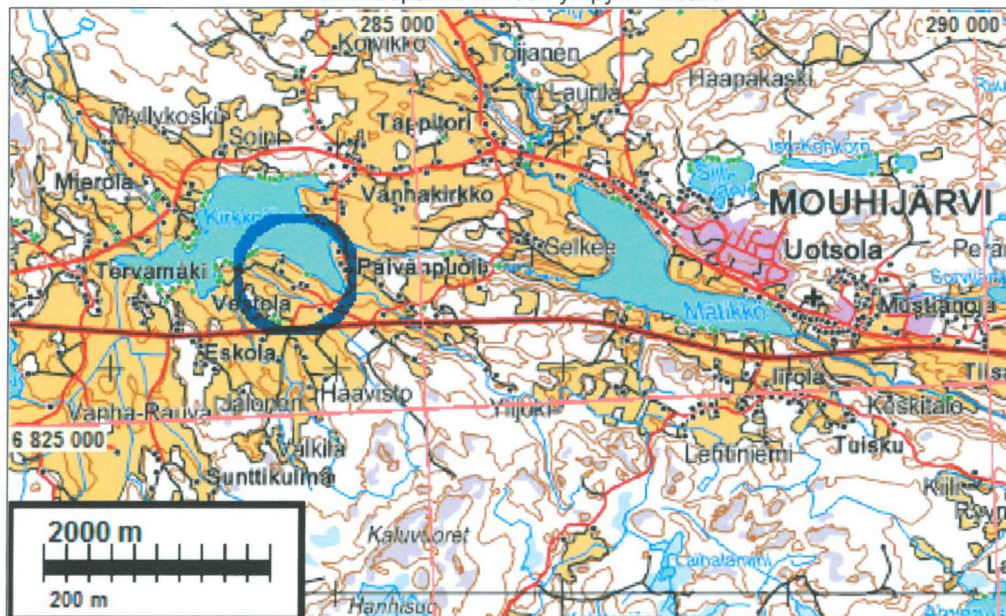
Perustiedot	2
Sijaintikartta.....	3
Kartoitus	3
Kartat.....	4
Kuvat.....	6

Kansikuva: Asuinpaikka pellossa, kuvattu kaakkoon.

Perustiedot

- Alue:* Vestola 2 (mjrek 1000017866) kivikautinen asuinpaikka suunnitellun viemäri­linjan alueella ja läheisyydessä.
- Tarkoitus:* Selvittää muinaisjäännöksen kunto ja säilyneisyys sekä rajaus suunnitellun viemäri­linjan kohdalla ja liepeillä.
- Työaika:* Kenttätyöaika: 5.5.2011
- Kustantaja:* Sastamalan kaupunki
- Tekijät:* Mikroliitti Oy, Tapani Rostedt ja Hannu Poutiainen, Valmistelu ja raportin viimeis­tely T. Jussila.
- Tulokset:* Alue on ollut peltona ainakin 1700-luvulta lähtien. Hiesumoreenimaassa ei havait­tu viemäri­linjan kohdalla säilynyttä, kiinteää muinaisjäännöstä kyntökerroksessa eikä sen alla.

Tutkimuspaikka sinisen ympyrän sisällä



Sijaintikartta

Tutkimuspaikka sinisen neliön sisällä, alueen muinaisjäännökset punaisella. Vestola kartalla nro 104. Sen länsipuolella nro 69 on Vestolan vanha kylätontti. Viemäri linja vihreällä



Kartoitus

Vuonna 2010 viemäri linjan inventoinnissa (Jussila, Poutiainen & Rostedt: Sastamala Tappitori-Kalloyjärvi ja Häijä-Salmi paineviemäri linjauksen muinaisjäännös inventointi 2010) löytyneen asuinpaikan oletetun lounaisreunan kupeeseen kaivetaan 1,2 m leveä viemärikaivanto. Tämän kaivantolinjan alueella on tarkoitus suorittaa koekaivaus sen toteamiseksi onko linjan kohdalla muinaisjäännöstä joka edellyttäisi tarkempaa tutkimista ennen viemärikaivannon kaivamista.. Tutkimuksen tilasi Sastamalan kaupunki. Museovirasto myönsi tutkimusluvan 4.5. 2011 (diar 14/302/2011).

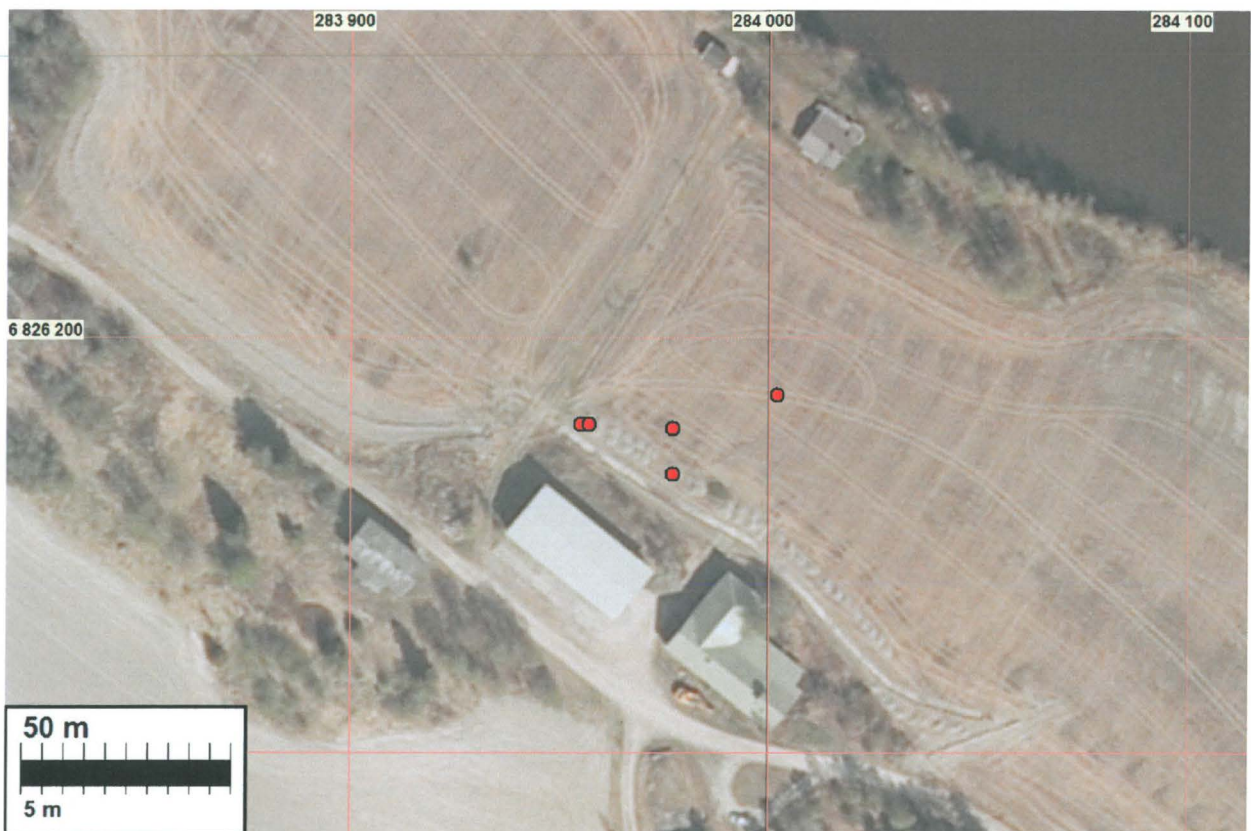
Alueen maaperä on savista moreenimaata. Maasto viettää hyvin loivasti pohjois-koilliseen, kohti Kirkkojärveä. Asuinpaikka on peltoa jota on viljelty ainakin 1700-luvun lopulta lähtien, oletettavasti viljely on alkanut jo aiemmin. Tutkimuksen aikana pelto oli sängellä ja lähes kuiva. Savisen hiesumaaperän kaivaminen lapiolla oli hyvin vaikeaa. Samoin käsikairan työntäminen maahan riittävän syväälle oli erittäin hankalaa. Viemäri linjausta oli siirretty v. 2010 linjauksesta vielä hieman lounaaseen, aivan pellon laitaan.

Ennen kaivamista sänkipelto tarkastettiin silmänvaraisesti, sekä tehtiin pari koekuoppaa ja kairanpistoa linjan kohdalle. Tutkimus tehtiin kaivamalla koneella viemäri linjan kohta pellon reunassa olevien rakennusten tasalla n.120 m matkalla, josta oletetun asuinpaikan rajauksen osuutta n. puolet (lounaisosa). Kaivinkone kaivoi ensin ohuen, n. 30 cm paksun maakerroksen,

oletetun kyntökerroksen arkeologien valvonnassa. Kaivettua maata tarkkailtiin ja pengottiin lapiolla löytöjen varalta. Kovaa maaperää ei ollut mahdollista seuloa. Pintakerroksen jälkeen kaivettiin koneella esiin kyntökerroksen pohja, hitaasti ohuena kerroksena, arkeologien tarkan valvonnan alla. Lopuksi kaivettiin pohjamaata esiin syvemmältä, edelleen valvonnassa. Lopuksi tarkasteltiin vielä kaivannon reunat. Missään vaiheessa ei kyntökerroksen alla havaittu mitään muinaisjäänökseen viittaavaa, kulttuurikerrosta, rakenteita tms. Myöskään löytöjä ei havaittu kaivetussa maassa. Voitiin todeta, että viemärikaivannon kohdalla ei ole kiinteää muinaisjäänöstä. On ilmeistä että linja kulkee varsinaisen asuinpaikan ulkopuolella tai aivan reunamilla missä ei ole ollut syvemmälle ulottuvia rakenteita tai muuta maaperään jälkiä jättäviä toimintoja. Savisessa ja tiukassa hiesumaaperässä ei kulttuurikerros yleensä ulotu syvälle muutoin kuin alkujaan maahan kaivettujen rakenteiden ja kuoppien osalta. Paikalla ei ole merkkejä maan valumisesta tms. tapahtumista jotka olisivat voineet tuoda puhdasta maata alkuperäisen ”asutun” maanpinnan päälle.

Koska mitään merkkejä muinaisjäänöksestä ei havaittu kaivettiin lopuksi viemäriinjan kaivanto lopulliseen syvyyteen arkeologien valvonnassa.

Kartat



Ilmakuva on otettu pian tämän tutkimuksen jälkeen. Siinä näkyy rakennusten koillispuolella juuri kaivettu, vielä avoin viemärikaivanto ja maakasat sen reunalla. Kaivinkone on edelleen paikalla kaakkoisemman rakennuksen vieressä. Rakennusten luoteispuolella erottuu aiemmin kaivettu ja jo täytetty viemärikaivanto. Kuvaan on punaisilla pisteillä merkitty v. 2010 kvartsinlöytökohdat (gps-mittaus ± 5 m).

Alla sama kuva jossa viemäriinjanus on vahvistettu vihreällä



Vestola 1791 isojakokartalla. Tutkimuskohta merkitty päälle sinisellä ympyrällä.

Kuvat

Asuinpaikkaa pellossa, kuvattu luoteeseen



Kaivuuta asuinpaikan lounaisreunalla



Pintakerroksen poistoa



Kaivetaan syvemmälle.



Kaivannon profiilia asuinpaikan tasalla jossa kyntökerroksen raja näkyvissä.



Kaivannon profiilia asuinpaikan tasalla jossa kyntökerroksen raja näkyvissä.

Porvoo 6.10.2011

Timo Jussila
