

Vampula-Huittinen vesihuoltolinjan muinaisjäännösinventointi 2011



Hannu Poutiainen
Tapani Rostedt
Timo Jussila



Kustantaja: Huittisten kaupunki

Sisältö:

Perustiedot	2
Inventointi	4
Muinaisjännökset	8
HUITTINEN MOMMOLA (MOMOILA).....	8
HUITTINEN VAMPULA SALMENOJAN KYLÄTONTTI.....	10
HUITTINEN VAMPULA PUNOLAN KYLÄTONTTI.....	14
Matkusjoki	17
Vanhat yleiskartat	19

Kansikuva: linjan maastoa Punolan eteläpuolella – linja kulkee tien viertä.

Perustiedot

Alue: Vesihuoltolinjaus (siirtoviemäri ja yhdysvesijohto) Huittisten keskustan lounaispuolelta Vampulan keskustan pohjoispuolelle.

Tarkoitus: Tarkistaa kattavasti onko vesihuoltolinjauksen kohdalla tai liepeillä muinaijännöksiä.

Työaika: Kenttätyöaika: 20.9.2011

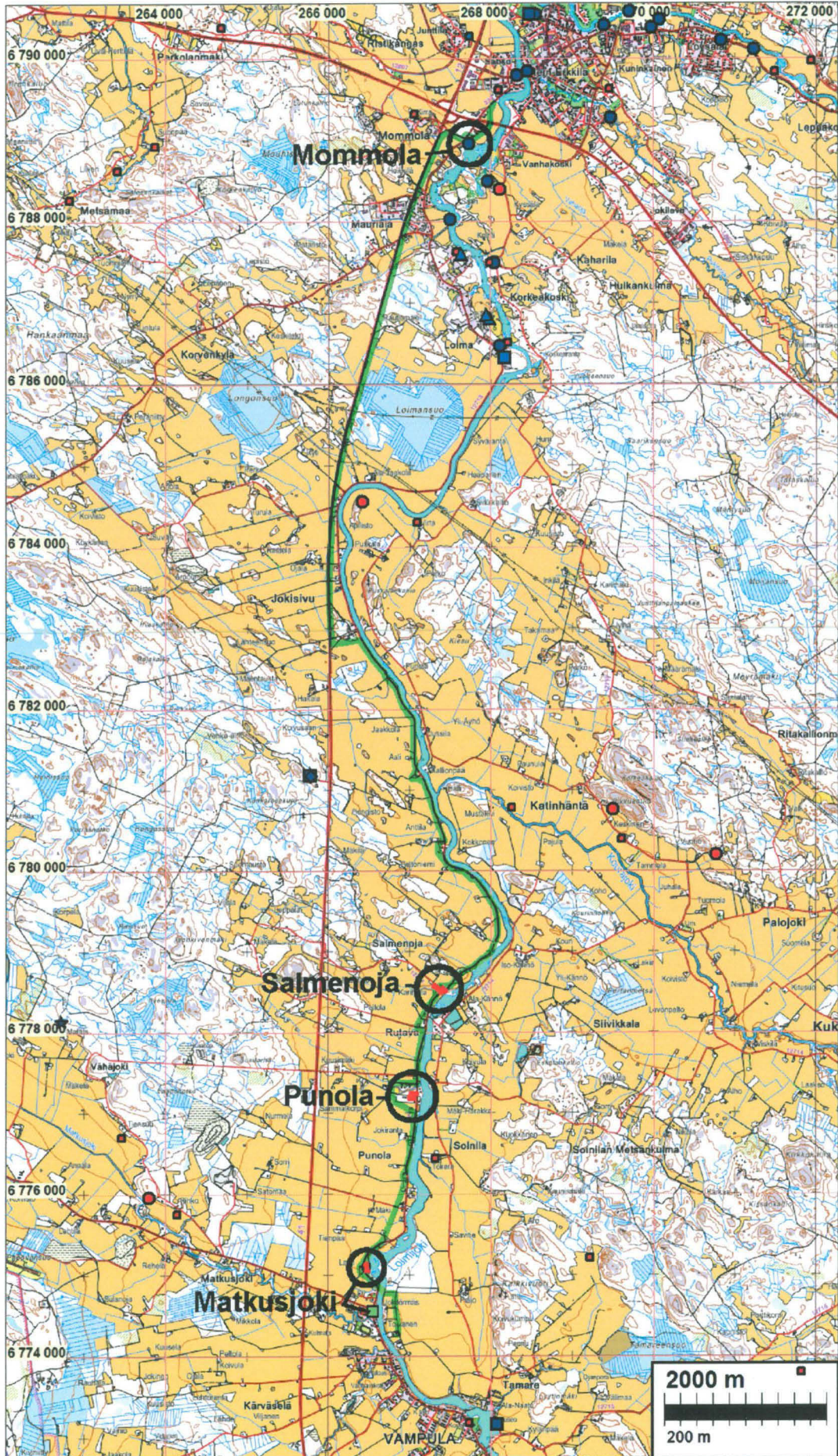
Kustantaja: Huittisten kaupunki.

Tekijät: Mikroliitti Oy, Timo Jussila, Tapani Rostedt ja Timo Sepänmaa. Valmistelu, arkistotyö ja raportin viimeistely Timo Jussila.

Tulokset: Viemäriinjauksen liepeiltä tunnettiin ennestään muinaijännökseksi luokiteltu Mommolan kylätontti. Viemäriinja kiertää sen eikä muinaijännös ulotu linjalle. Muita muinaijännöksiä ei linjan liepeiltä ennestään tunnettu. Linjan liepeillä on Mommolan lisäksi kolme vanhaa kylätonttia: Salmenoja, Punola ja osittain Matkusjoki. Salmenojan kohdalla linja kulkee kylätontin läpi, mutta kohdassa jossa muinaijännös vaikuttaa tuhoutuneelta. Muita muinaijännöksiä ei linjalla tai sen liepeillä havaittu

Viemäriinja osuu muinaijännökselle ainoastaan [Salmenojan](#) vanhalla kylätontilla. Siellä linja kulkee tontin halki kohdassa missä tontti vaikuttaa olevan arkeologisesti tuhoutunut.

Paikannuskartta seur. sivulla



Tutkittu linjaus vihreällä. Muinaisjäännökset eri symbolein. Tarkemmin kuvatut kohteet ympyröity

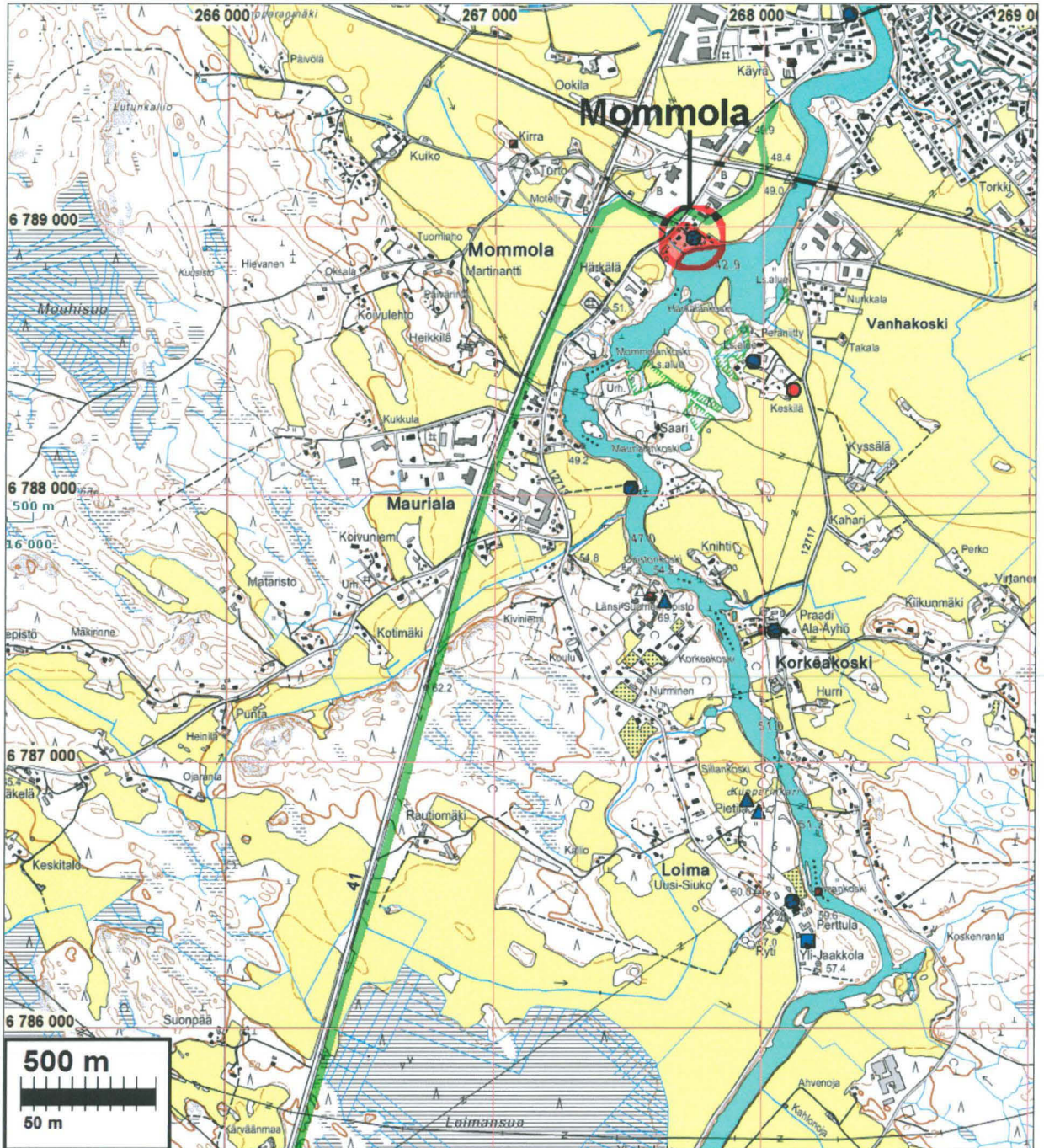
Inventointi

Vesihuoltohankkeen tarkoituksena on keskittää Punkalaitumen kunnan, sekä Huittisten ja Sastamalan kaupunkien jätevesien käsittely Huittisten keskusjätevesipuhdistamolle. Samassa yhteydessä toteutetaan yhdysvesijohdot välille Sastamala-Huittinen ja Punkalaidun Huittinen. Siirtoviemäri tulee myös välille Vampula Huittinen. Museovirasto antoi hankkeesta lausunnon (17.2.2011, diar 031/304/2011) jossa edellytettiin ennen siirtolinjojen rakentamista niiden linjauksilla tehtäväksi muinaisjäännösinventoinnin. Sastamalan kaupunki pyysi kaikkien hankkeen osallisten puolesta tarjouksen ko. työstä ja tilasi sen Mikroliitti Oy:tä. Työ suoritettiin kolmessa osassa joista ensimmäisenä inventoitiin Punkalaidun-Huittinen linjaus elokuussa 2011 ja Vampula-Huittinen sekä Sastamala-Huittinen syyskuussa 2011.

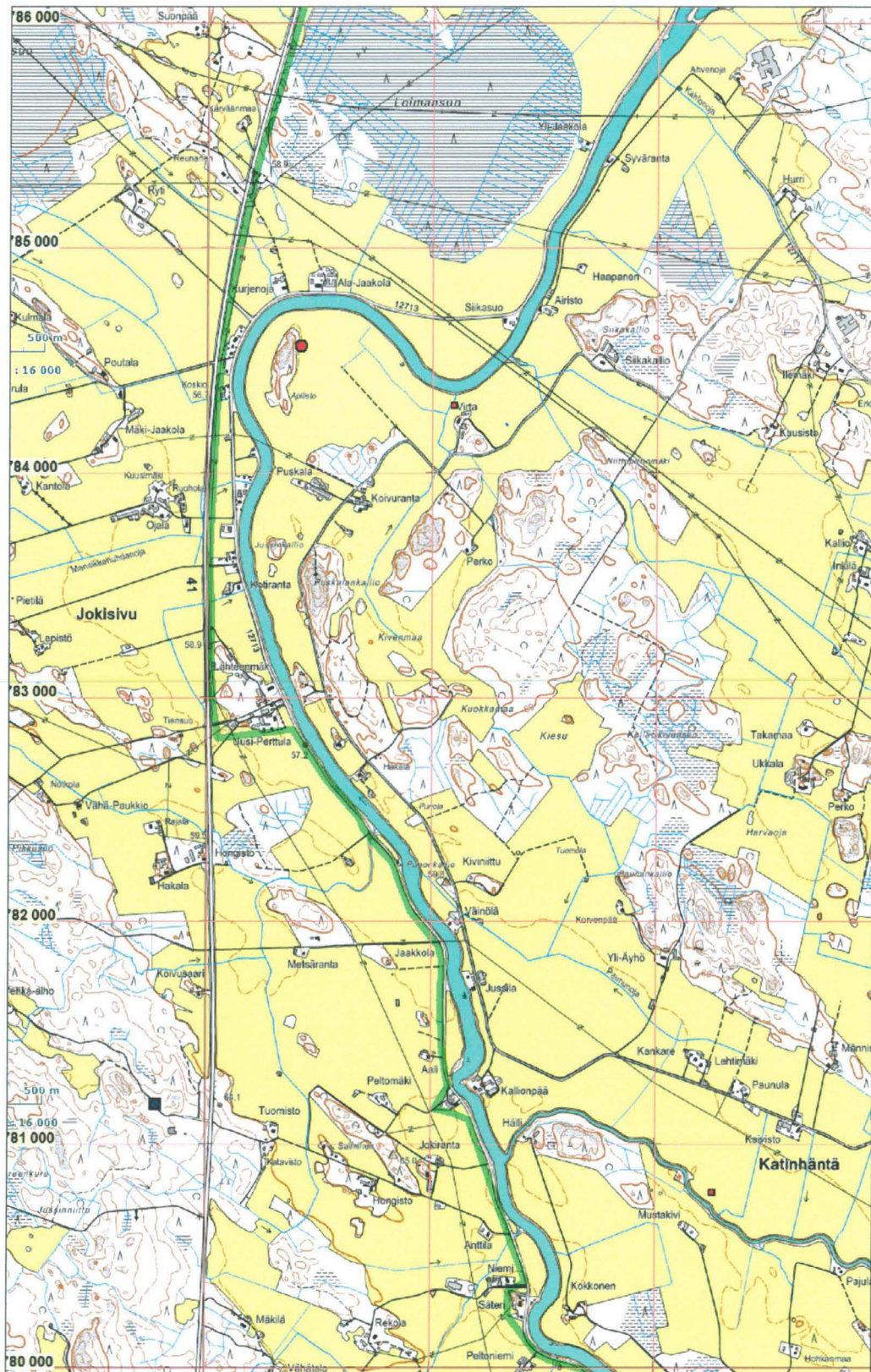
Ennen inventointia kuvattiin Kansallisarkistossa linjan alueen isojakokartat, sekä tarkastettiin ne linjan kulun osalta. Huittisten alueen isojakokartat (Mommola) eivät olleet käytettävissä koska ne olivat digitoitavana. Raportin päiväykseen mennessä ne eivät vielä olleet netissä. Alueen kylätontit paikannettiin 1600-luvun maakirjakarttojen, isojakokarttojen (paitsi Mommola) sekä 1840-luvun Pitäjänkarttojen mukaan.

Viemäriinjauus tutkittiin kolmen arkeologin voimin, kahtena ryhmänä - kahdella autokunnalla yhden päivän aikana syyskuussa 2011. Yhteyttä pidettiin jatkuvasti ja välillä kokoonnuttiin yhteen kun tarvittiin koekuopitusvoimaa tai kollegiaalista kommentointia jostain havainnosta tai maastonkohdasta. Linja käytiin maastossa läpi kattavasti. Myös linjan liepeitä tarkasteltiin tilanteen mukaan myös laajemmin ja kauempana linjasta - yleensä pysyttiin reilusti alle 50 m etäisyydellä linjasta. Avoin maasto mahdollisti laajan silmänvaraisen havainnoinnin. Linja kulkee lähes koko matkan pellossa, peltojen reunoilla ja teiden varsilla. Useimmat pellot olivat nurmella tai sängellä ja havaintomahdollisuudet niistä hyvin huonot. Metsämaastossa linja kulkee n. 800 m matkan Huittisten Maurialan eteläpuolella – aivan valtatie varressa. Muutamain paikoin tehtiin peltoihin satunnaisesti koekuoppia, mutta savipitoisessa maaperässä kuoppien todistusvoima siihen onko paikalla muinaisjäännös vai ei on vähäinen. Alueen, missä linja kulkee, maasto on hyvin tasaista. Peltoalueilla linjaa ei suinkaan tarkastettu kokomatkaltaan kävellen vaan tähyten kauempaa maastoa arvioiden. Valinta kävelyn ja tähytelyn välillä tehtiin kokemuksen ja ammattitaidon perusteella

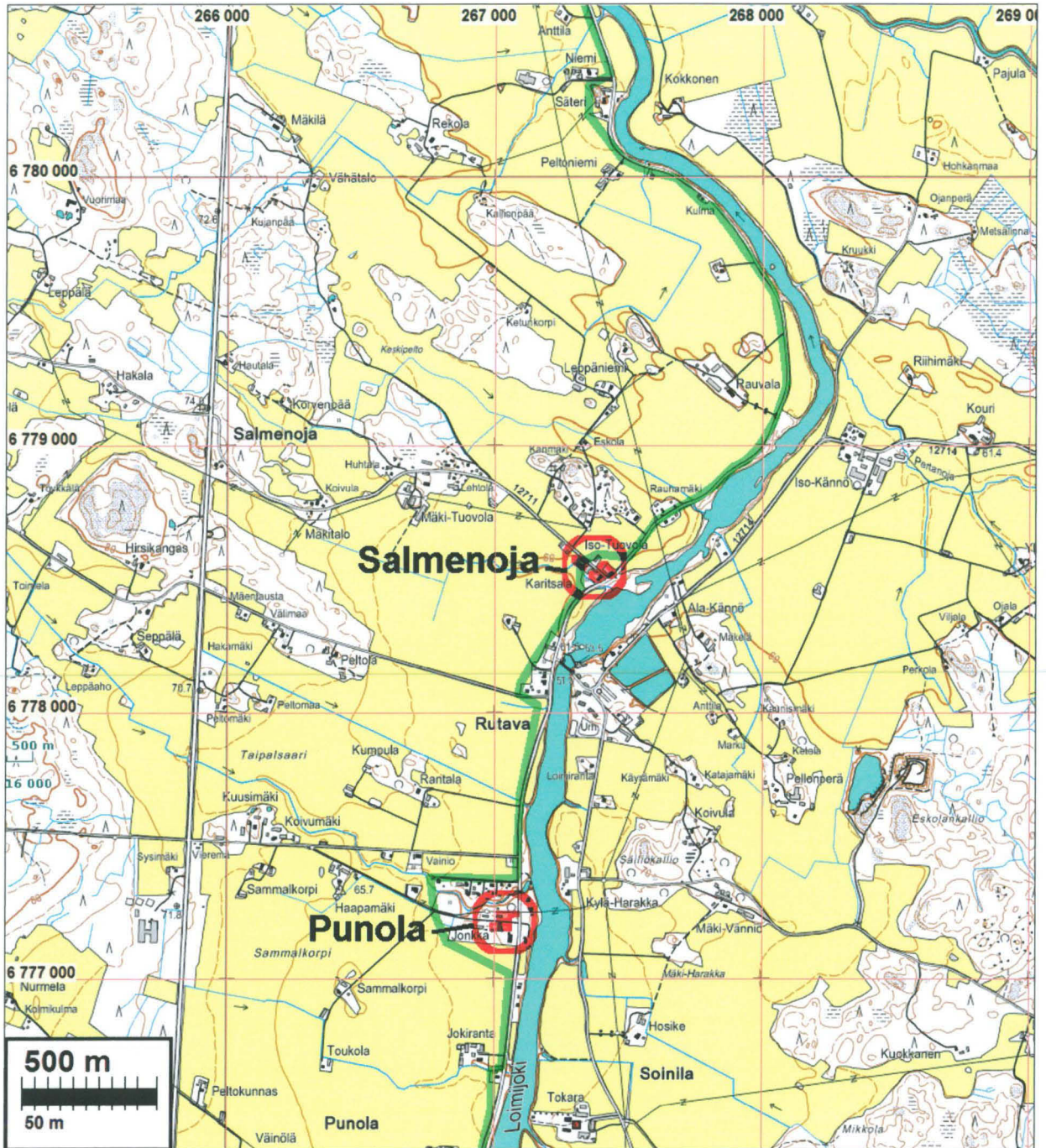
Linjan kulku ja havainnot alkaen Huittisista ja päättyen Vampulaan:



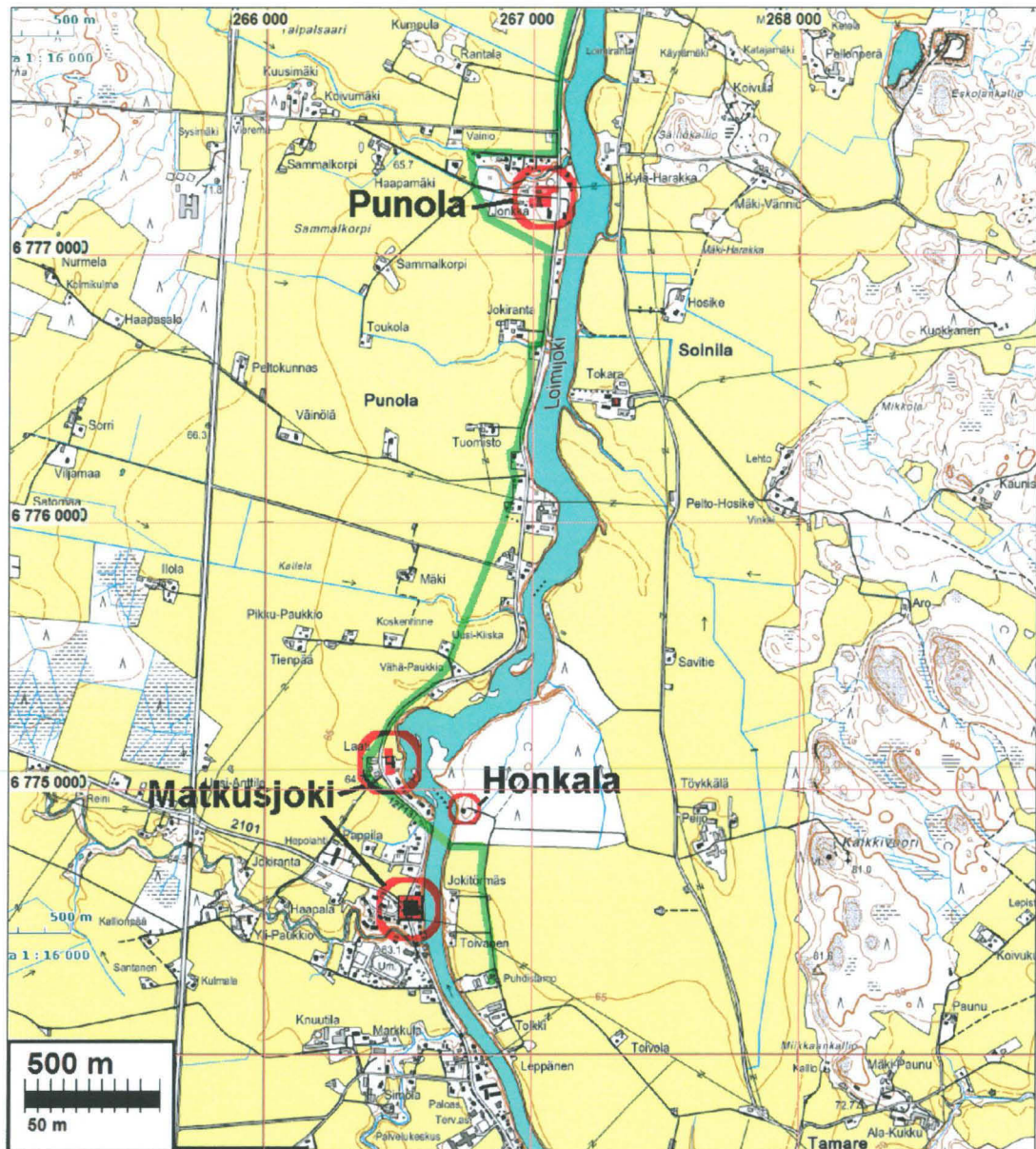
Viemäriinja kulkee Mommolan kylätontin (muinaisjännös) pohjoispuolitse alueella joka ei varsinkin rakennettua ja selvästi muinaisjännöksen ulkopuolella. Sen jälkeen linja kulkee valtatie vierestä. Missään ei havaittu viitteitä muinaisjännöksestä.



JoJokisivun ja Salmenojan välillä linja kulkee alueella missä ei ole ollut asutusta ennen 1800-luvun puolta väliä. Maasto on hyvin tasaista. Alueella ei havaittu pyyntikulttuurin muinaisjännöksille sopivia maastonkohtia. Muinaisjännöksiä ei havaittu. Uusi-Perttulan tasalla viemäri linja siirtyy valtatie varresta jokivarteen sen kupeessa kulkevan tien reunalle. Tie on vanha (1700-l kartoilla) Huittinen –Vampula - Turku tie ja noudattaa lähes täsmälleen 1700-luvun lopun linjausta. Tie on nyt perustettu ja asfaltoitu ja levennetty verrattuna 1700-l tiehen. Viemäri linja ei "uhkaa" vanhaa tielinjaa.



Viemäriin leikkaa Salmenojan kylätontin (muinaisjäännös) läntisintä tonttia mutta kiertää Punolan tontin etäältä. Muualla linjalla ei havaittu muinaisjäännöksiä.



Viemäriinja kiertää 1700-luvun lopun Matkusjoen kylän kahta talotonttia varsinaisen Matkusjoen kylätontin pohjoispuolella. Kyseiset kaksi talotonttia ovat suhteellisen uusia, eikä niitä ole 1646 maakirjakartalla. Linja ylittää joen Matkusjoen kylätontin pohjoispuolella kosken eteläpuolelta kohdassa missä ei havaittu mitään jälkiä tai merkkejä muinaisjäännöksestä (mylly tms.). Linja kulkee Honkalan vanhan yksittäistalotontin eteläpuolelta, etäällä siitä. Alueella ei havaittu kylätonttien lisäksi muita muinaisjäännöksiä.

Muinaisjäännökset

HUITTINEN MOMMOLA (MOMOILA)

Mjtunnus: 1000012401

Rauh.lk: 2

Ajoitus: historiallinen

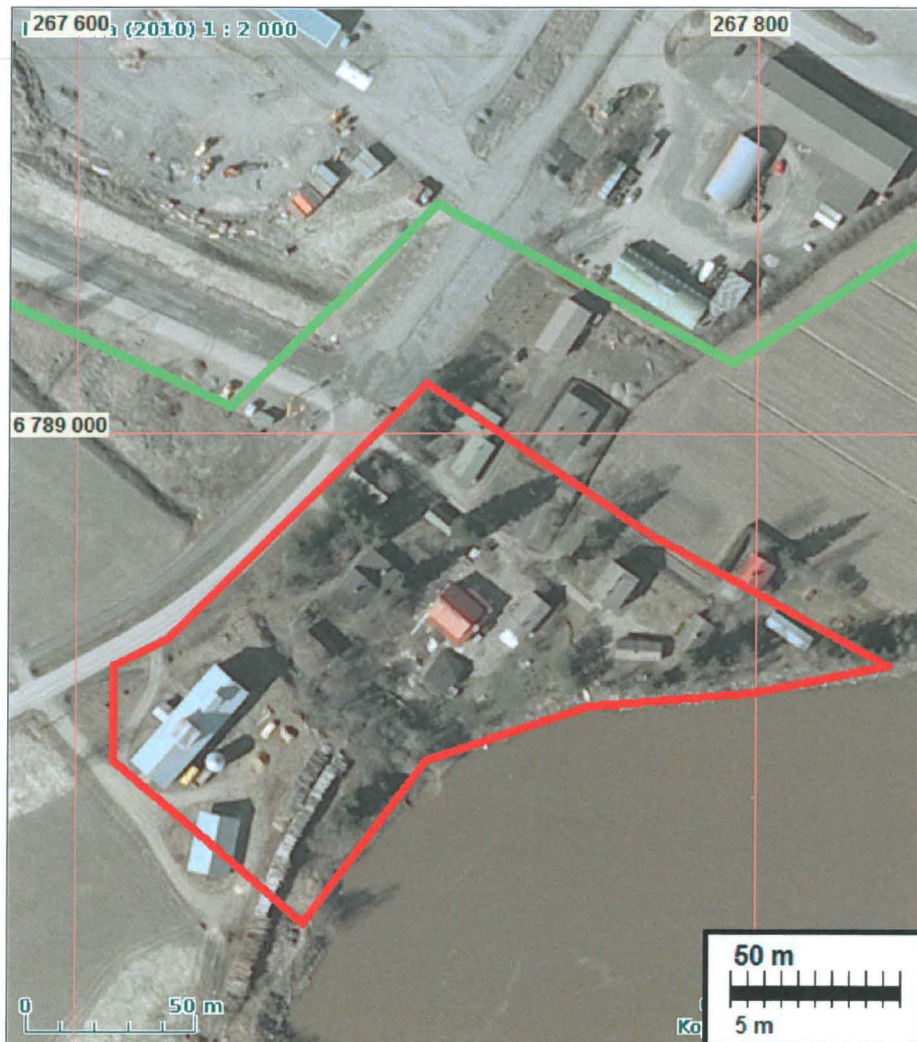
Laji: asuinpaikka: kyläpaikat

Koordin: N: 6788 956 E: 267 739
X: 6784 852 Y: 2429 185
P: 6791 805 I: 3267 816

Tutkijat: John Lagerstedt 2008 inventointi

Sijainti: Paikka sijaitsee Huittisten kirkosta 1,75 km etelään.

Huomiot: *Muinaisjäännösrekisteri*: Mommolan raittikylä on sijainnut Loimijoen länsirannalla. Vuoden 1540 maakirjassa kylässä mainitaan olleen kuusi taloa: Färkkilä, Martinantti, Härkälä, Heikkilä, Kuiko ja Kokko. Vuoden 1646 kartassa kylään on merkitty seitsemän taloa. Kylän kohdalla sijaitsee nykyään omakotitaloja pihoineen ja kulkuväylineen Mommolankaari -nimisen tien päässä, Nukeronkadun ympäristössä. Osa taloista on kevytrakenteisia mutta osa on rakennettu siten, että perustukset ulottuvat syväälle maan sisään. Talojen välissä on alueita, joita ei ole muokattu pintamaata syvemmälle. Joen rannassa kasvaa tiheää lepikkoa. Loimijokeen lännestä laskevan vähäisen jokiuoman / ojan eteläpuolelle on rakennettu maatalousrakennus, jonka ympäristössä maasto on tasaista ja paikalle on mahdollisesti läjitetty täytemaata.



Muinaisjäännösrekisterin mukainen muinaisjäännösrajaus punaisella. Viemäriinjo viheällä

HUITTINEN VAMPULA SALMENOJAN KYLÄTONTTI

Mjtunnus:

Rauh.lk: 2

Ajoitus: historiallinen

Laji: asuinpaikka: kylätontti

Koordin: N: 6778 536 E: 267 403
X: 6774 430 Y: 2429 326
P: 6781 381 I: 3267 479

Tutkijat: Jussila, Rostedt & Sepänmaa 2011 inventointi

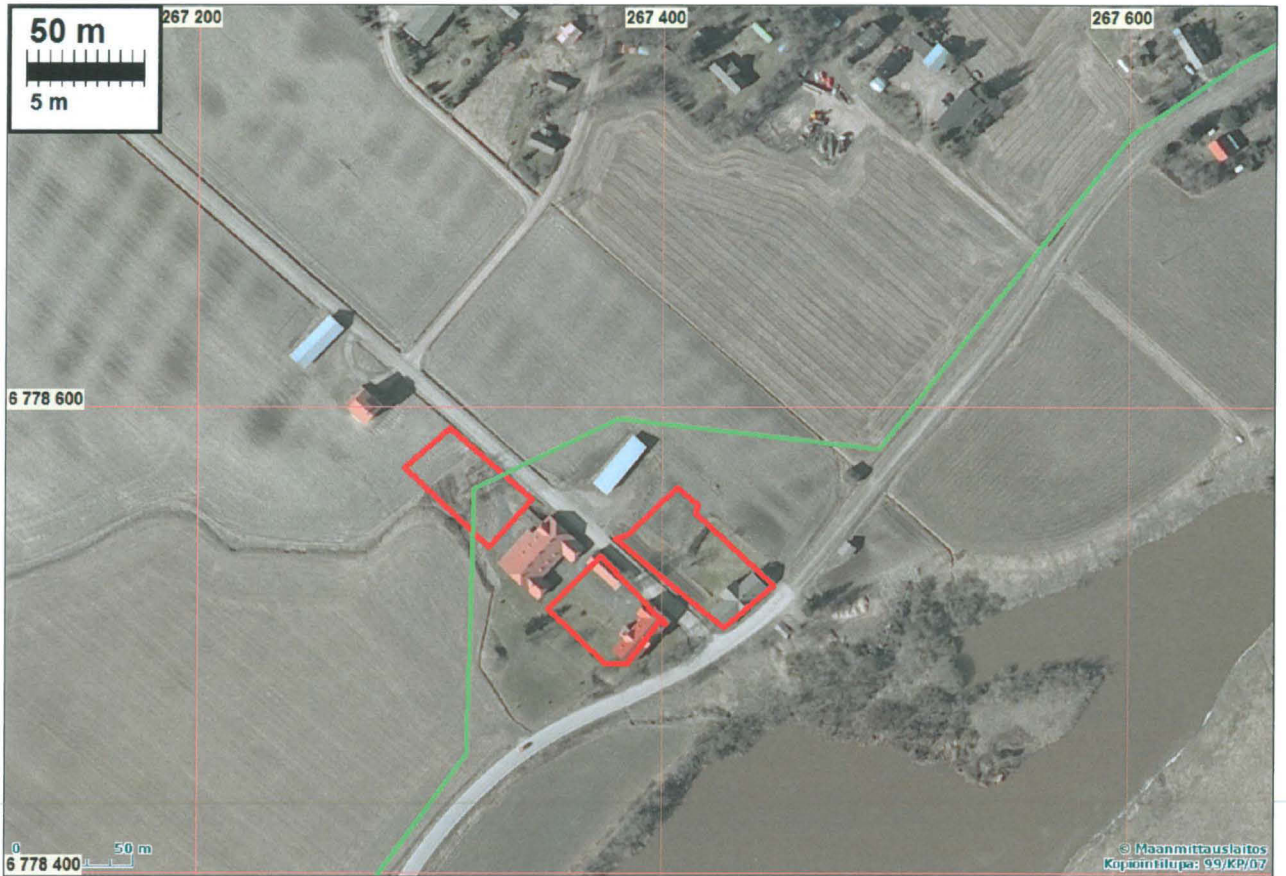
Sijainti: Paikka sijaitsee Vampulan kirkosta 5,4 km pohjoiseen, Loimijoen länsirannalla
Huomiot: Asutuksen yleisluettelossa 1500 luvulla, 1646 maakirjakartalla kolme taloa (kaksi taloa joista yhdellä kaksi) ja 1785 isojakokartalla neljä taloa. 1785 talot kolmella erillisellä tontilla. Näistä lounainen (B) nykyään "käytössä", rakennettua ja pihamaata. Pihamaa tasattua ja nurmikko/puutarhaa. Vaikuttaa arkeologisesti tuhoutuneelta. Koillispuoleinen kahden talon tontti on suureksi osaksi pihamaat, pihamaata jonne on kasattu harmaakivestä lohkottuja perustuskiviä. - saattaa olla osin arkeologisesti ehjä. Tontin kaakkoispäässä on iso asuinrakennus.

Koillispuoleinen tontti on nyt rakentamaton ja "tyhjä". Tontti on eteläosastaan sortunut sen lounaispuolella sijaitsevaan puroon ja aluetta on tuettu täytemaalla ja kivillä. Suunniteltu linjaus kulkee tontin tämän osan läpi. Tontin pohjoisosa on pellolla joka on sängellä. Alueella on kuitenkin havaittavissa ympäristöään tummempaa maata, palaneita kiviä sekä tiilenpaloja. Tämä viittaisi siihen, että tontti on pohjoisosaltaan ainakin osittain säilynyt.

Viemäriinlinjaus siis kulkee aution vanhan kylätontin läpi, mutta kohdassa jossa on täytemaata ja maaperä vaikuttaa vahvasti muokatulta ja siten arkeologista arvoa tämän tontin eteläosalla tuskin on. Tarkemmat tutkimukset viemäriinlinjan kohdalla ovat ehkä tarpeettomia mutta kaivuutyön valvonta voisi olla perusteltua jos inventointihavainnot halutaan varmistaa.

Kylätontin luoteisosaa, talon C tonttia minkä poikki viemäriinlinja kulkee koivikon kohdalta.

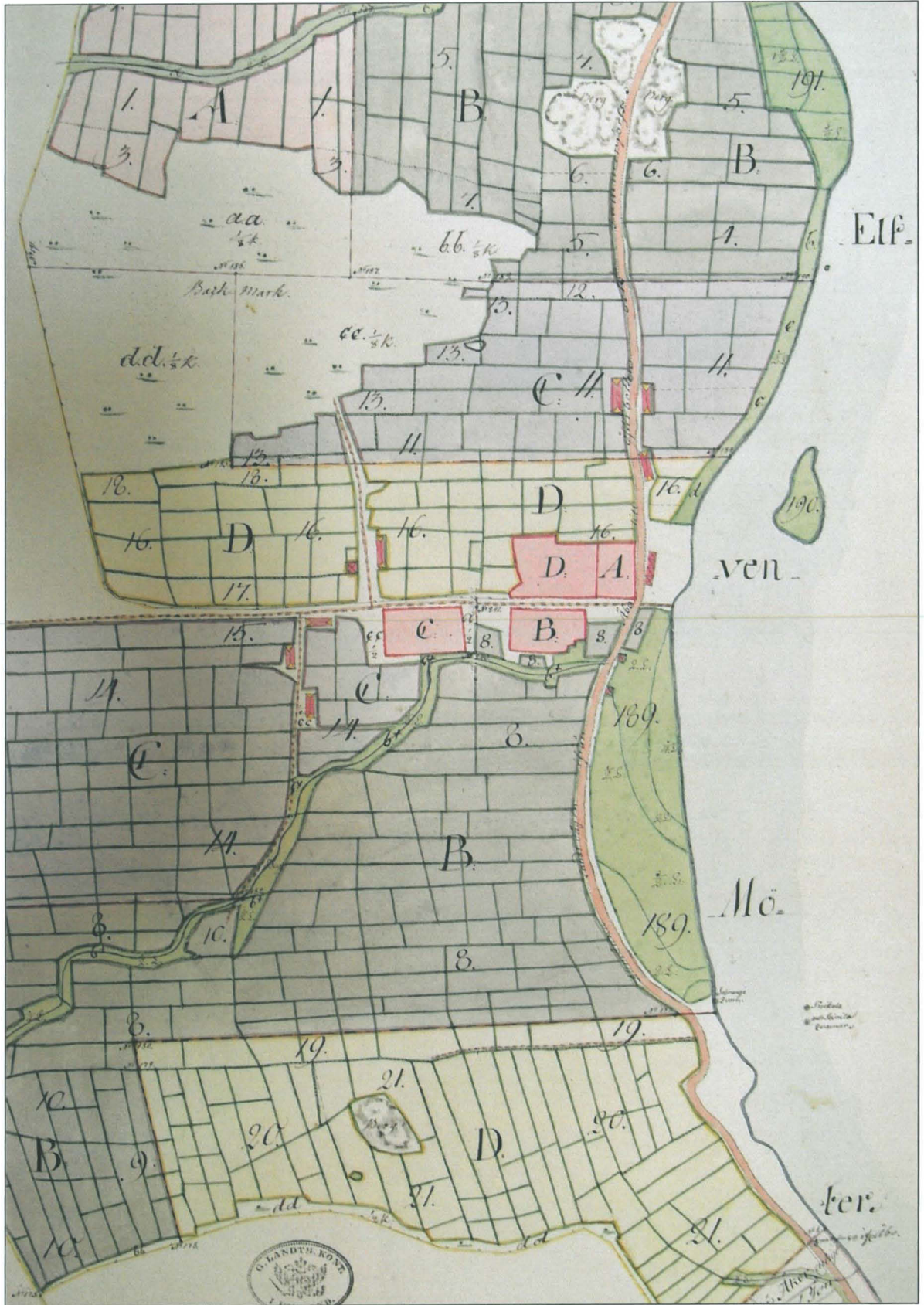




Viemäriinija vihreällä, 1785 kylätontti punaisella.



Salmenoja 1646 a1 144



Vampula Salmenoja 1785 113 11-3_8



Vampula Salmenoja Utmark 1785 113-11-7_3



Salmenojan kylätontin koillispuoleinen vanha talotontti.



Salmenojan kylätontin eteläpuoleista kahden talon tonttia.

HUITTINEN VAMPULA PUNOLAN KYLÄTONTTI

Mjtunnus:

Rauh. lk. 2

Ajoitus: historiallinen

Laji: asuinpaikka: kylätontti

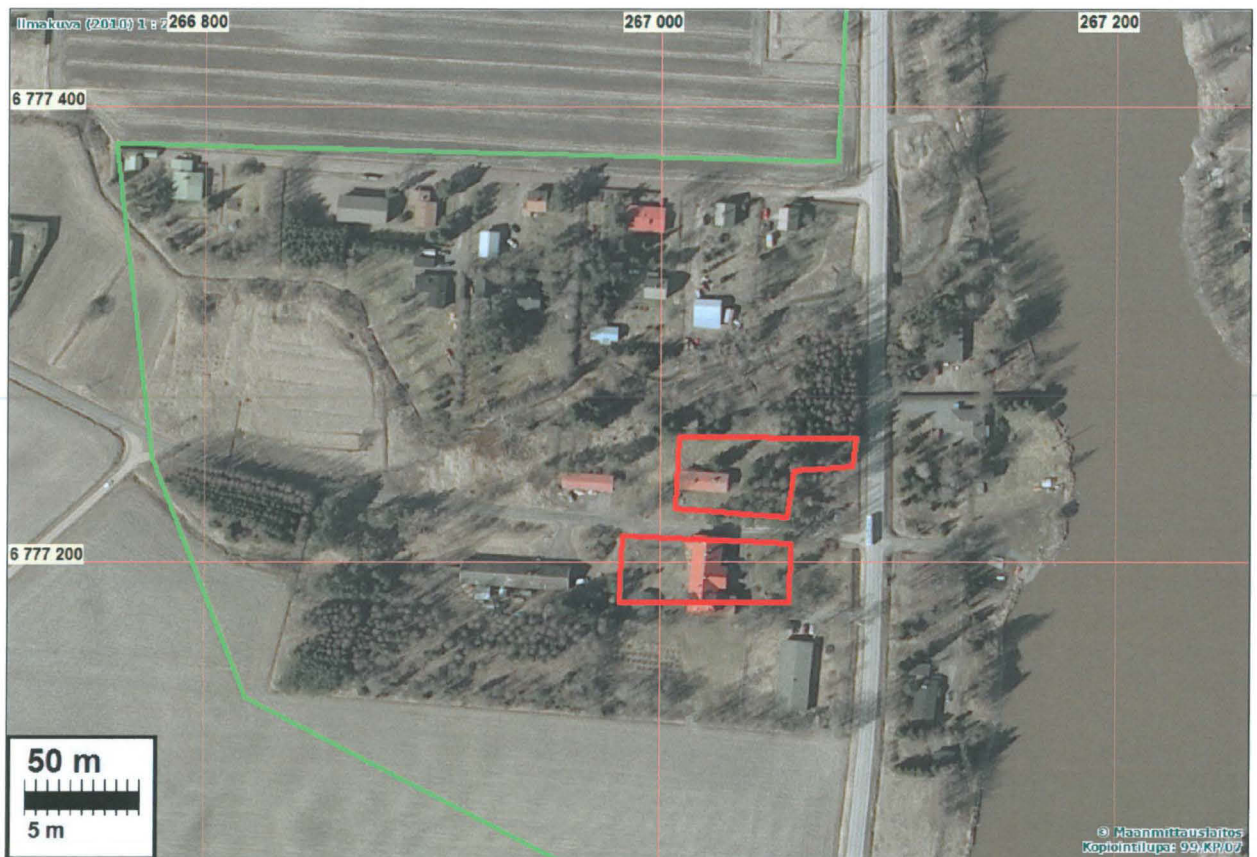
Koordin: N: 6777 243 E: 267 044
X: 6773 122 Y: 2429 027
P: 6780 088 I: 3267 120

Tutkijat: Jussila, Rostedt & Sepänmaa 2011 inventointi

Sijainti: Paikka sijaitsee Vampulan kirkosta 4,1 km pohjoiseen, Loimijoen länsirannalla

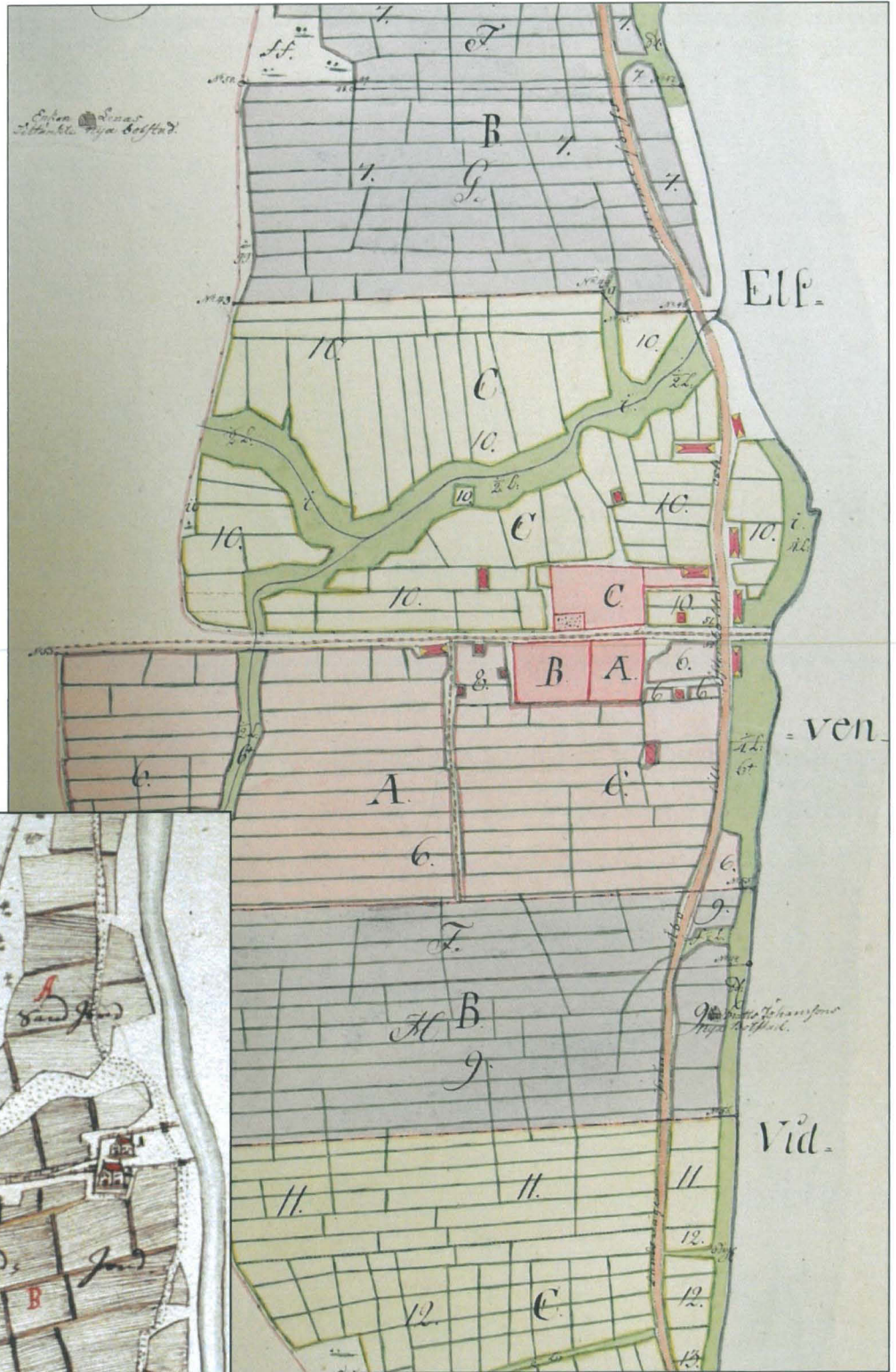
Huomiot: Mainitaan asutuksen yleisluettelossa ennen 1600 lukua, jolloin kylässä 3 taloa. Maakirjakartalla 1646 kylässä kaksi taloa ja isojakokartalla 1785 kolme taloa kahdella tontilla. Pohjoisempi talon C tontti on länsiosaltaan rakennettua (talo) ja pihamaata, mutta itäpuoliskoltaan vaikuttaa arkeologisesti melko ehjältä: metsäistä puistomaista pihaa. Eteläisempi kahden talon tontti on rakennettu. Sen keskellä iso asuinrakennus ja ympärillä hoidettua pihamaata. Pohjoisen tontin osalta mahdollinen muinaisjäännös.

Viemäriinja kiertää vanhan kylätontin etäältä, lähimmillään 125 m.



Punolan pohjoispuolta, linja kulkee jokivarresta pellon reunaan länteen.





Vampula Punola 1785,113-11-2_5



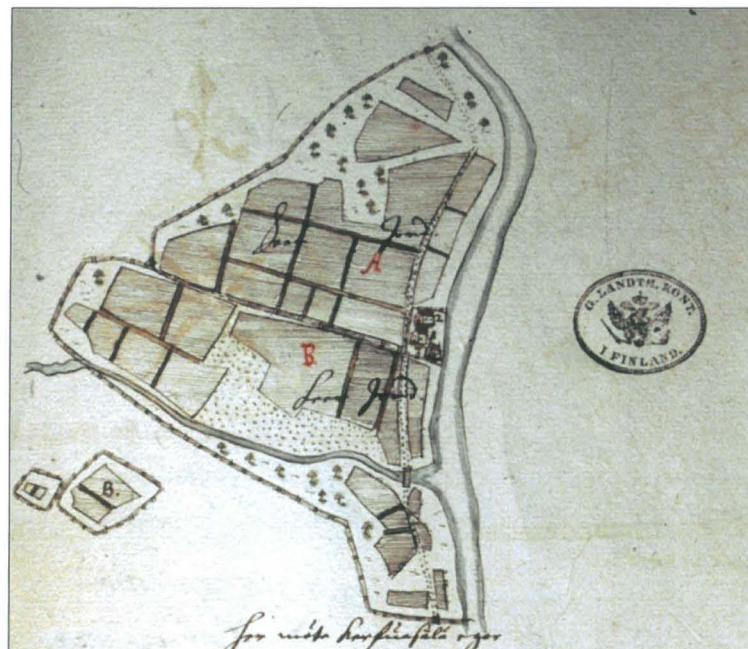
Vas. Punola 1646, a1 195

Matkusjoki

Varsinaista kylätonttia linjan eteläpuolella ei tutkittu. Linja kulkee kahden 1785 kartan talotontin länsipuolitse. Talotontteja ei ole 1644 kartalla.



Matkusjoen varsinaisen kahden talon kylätontin pohjoispuolelle isojakokarttaan 1785 piirretyt kaksi talotonttia (1840-l kartalla torppa) punaisella. Viemäriinija vihreällä.



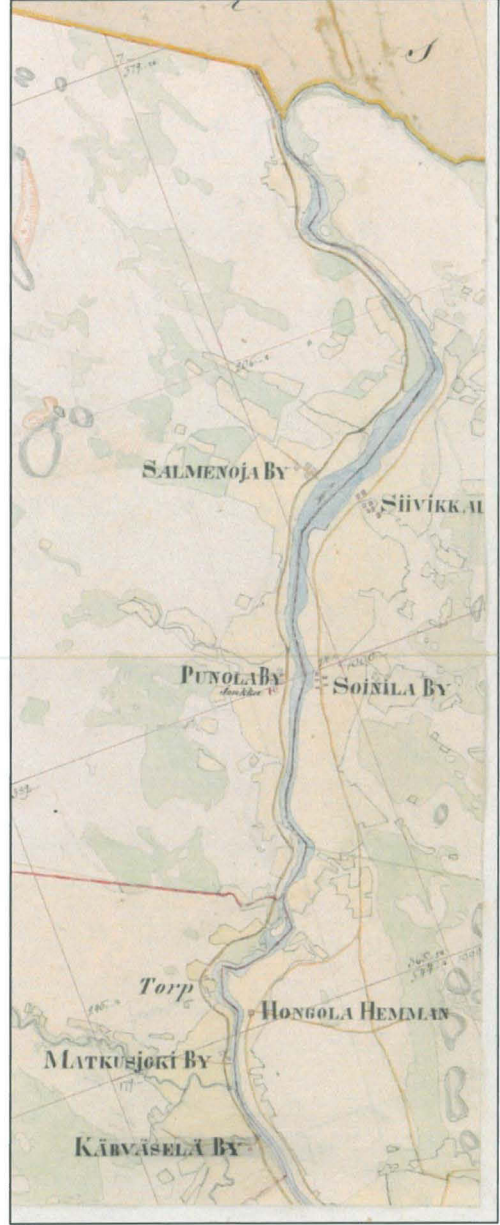
Matkusjoki 1646, a1_194



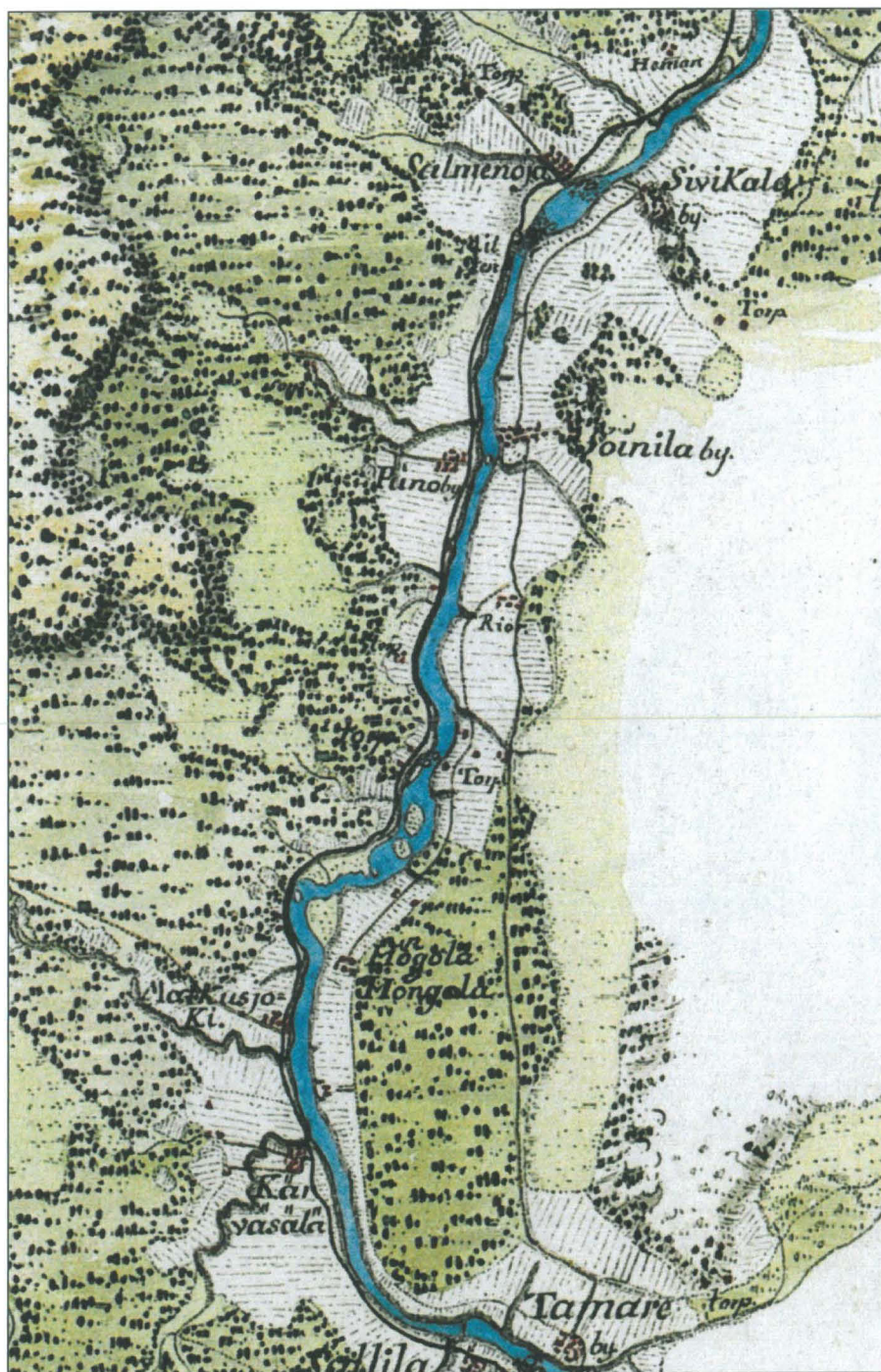
Vampula Matkusjoki ja Kärvälkä 1785, 113 7-8_3

Vanhat yleiskartat

Pitäjänkartta 1840 I.



Ote Kuninkaankartasta 1700-l lopulta, väliltä Salmenoja - Vampula



14.10.2011

Timo Jussila