

**Tampere  
Ojalan yleiskaava-alueen  
muinaisjäännösten  
täydennysinventointi  
2011**

**Timo Jussila  
Timo Sepänmaa**



**Kustantaja: Tampereen kaupunki**

Sisältö:

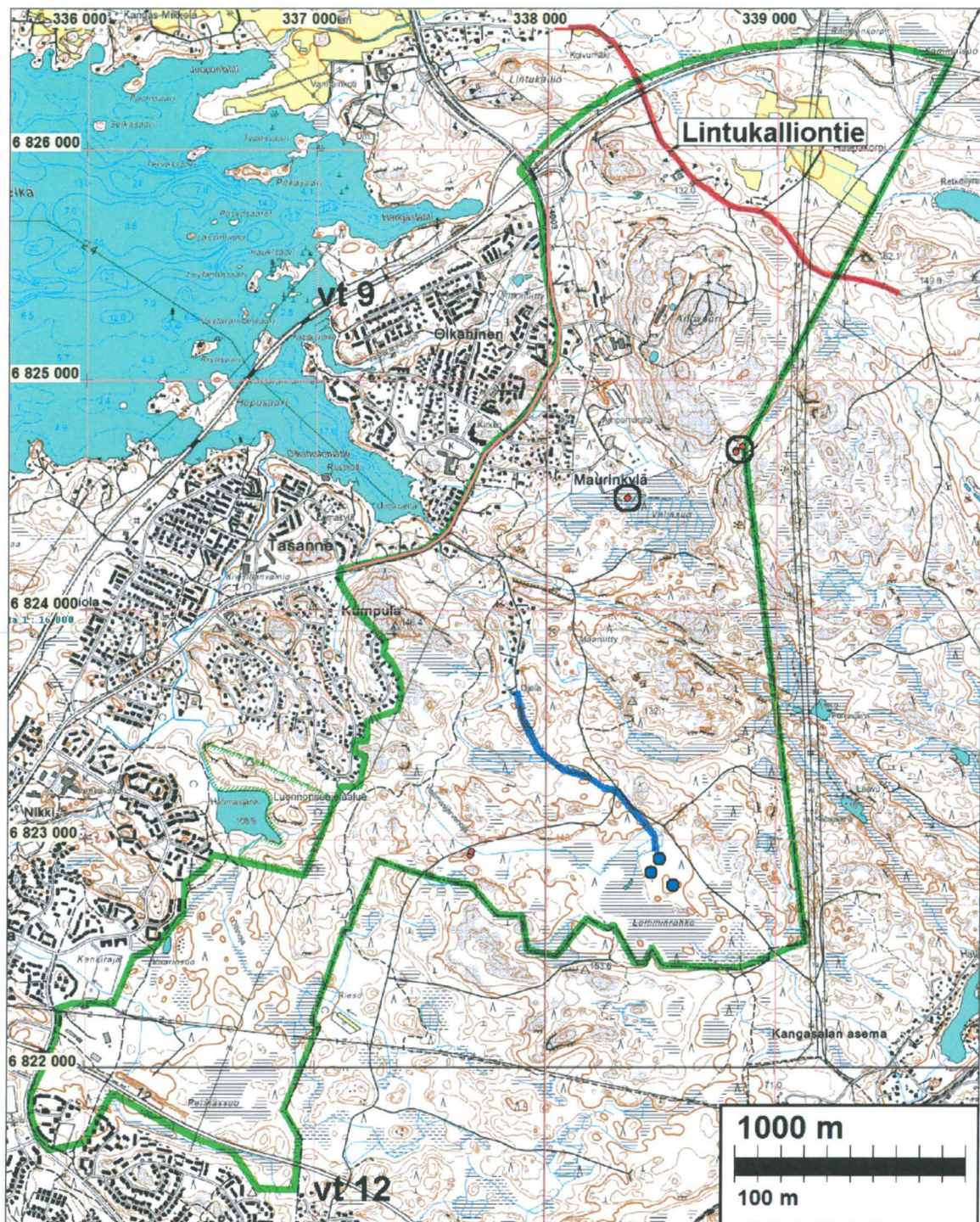
<b>Perustiedot</b> .....	<b>2</b>
<b>Yleiskartta</b> .....	<b>3</b>
<b>Inventointi</b> .....	<b>3</b>
Vanha Aitolahdentie .....	4
Vanha Lintukalliontie .....	5
TAMPERE OJALAN TURVERATA JA -TEHDAS .....	6
<b>Liite 1, Lamminkorven polttoturvetehdas (Kangasalan Joulu 1956)...</b>	<b>16</b>
<b>Liite 2. Aitolahdentien ”muinaisjännökset”</b> .....	<b>19</b>
<b>Liite 2.1</b> Työpalaverimuisto Ojalan ja lidesjärven arkeologisista inventoinneista.	
<b>Liite 2.2</b> Museoviraston kommentit Tampereen Ojalan inventoinnista.	
<b>Liite 2.3</b> Pirkanmaan maakuntamuseon lausunto Ojalan inventoinnista. 1.4.2011.	
<b>Liite 2.4</b> Pirkanmaan maakuntamuseon lausunto Mustajärven inventoinnista 24.9.2010	
<b>Liite 2.5</b> Mikroliitti Oy:n vastine maakuntamuseon lausuntoon 24.9.2010	
<b>Liite 2.6</b> Pirkanmaan maakuntamuseon lausunto Mustajärven inventoinnista 4.11.2010 Sis. tielinjojen inventointiohjeen.	

Perustiedot

- Alue:** Tampereen Ojalan yleiskaava-alue. Turveradan alueen tarkastus, sekä Aitolahdentien ja Lintukalliontien vanhan linjauksen tarkentaminen.
- Tarkoitus:** Tarkistaa em. alueet.
- Työaika:** Kenttätöaika: maastotyö 28.4.2011.
- Kustantaja:** Tampereen kaupunki
- Tekijät:** Mikroliitti Oy, Timo Jussila ja Timo Sepänmaa.
- Aiemmat tutkimukset:** Poutiainen, Rostedt & Jussila 2010: Tampere. Ojalan yleiskaava-alueen Muinaisjännösinventointi 2010.
- Tulokset:** Turveradan ja turvetehtaan jännökset todettiin muinaisjännöksiksi. Aitolahdentien ja Lintukalliontien vanha linjaus nykyisen tien alla.



## Yleiskartta



Tutkimusalue rajattu vihreällä. Muinaisjäännökset – rajamerkit – punainen piste avoymyrän sisällä.  
Turveradan ja -tehtaan jäänteet sinisellä.

## Inventointi

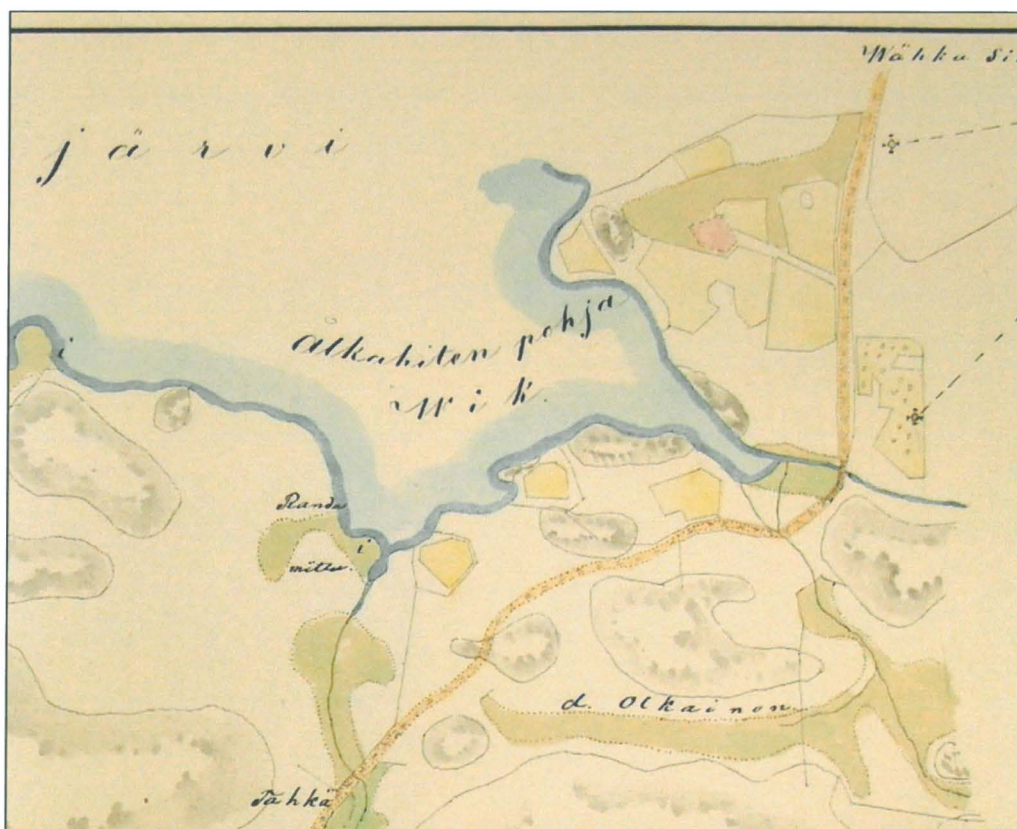
Kyseessä on syksyllä 2010 suoritettujen inventoinnin täydennys. Tuolloin jäi liian vähälle huomiolle alueella sijainnut turvetehdas ja siihen liittyvä turverata, minkä johdosta Museovirasto toivoi inventoinnin täydentämistä tältä osin ( M Niukkanen sähköposti Pirkanmaan maakuntamuseolle 9.3.2011 sekä allekirjoittaneelle suullisesti 15.3.2011). Museoviraston em. täydennystoivomuksen lisäksi Pirkanmaan maakuntamuseo totesi raportista antamassaan lausunnossaan

1.4.2011 puutteena sen että inventoinnissa käytettyä v. 1802 isojakokarttaa, joka kuvaa Olkahistenlahden tienoota, ei oltu julkaistu raportissamme. Pirkanmaan maakuntamuseo totesi Tampereen kaupungin kanssa pitämässään työpalaverissa, että vanhaa Aitolahdentien linjausta ei raportissa oltu kartalla esitetty sen lounaispäästään (445 m matkalta). Museovirasto kuitenkin katsoi kuitenkin Pirkanmaan maakuntamuseolle antamassaan viestissä että tielinjan tarkempi esittäminen kartalla ei tässä tapauksessa ole tarpeellista. Tässä raportissa korjataan myös nämä maakuntamuseon esittämät puutteet. Sen sijaan Pirkanmaan maakuntamuseon em. lausunnossaan antaman vaatimuksen raportin korjaamisesta heidän antamansa ohjeen mukaisesti muilta osin en ota huomioon koska pidän niitä asiattomina. Niistä on tehty erillinen tarkempi selostus (liitteessä 2).

Inventoinnin maastotyö suoritettiin 28.4.2011. Tuolloin kävimme läpi Turveradan alueen. Oppaana radan maastotarkastuksessa oli Ojalankyläntien päässä asuva Väinö Martikainen (Ojalankyläntie 28, p. 0503393198), jolta saimme myös liitteenä olevan, turvetehtaan historiasta kertovan lehtileikkeen (Kangasalan Joulu 1956).

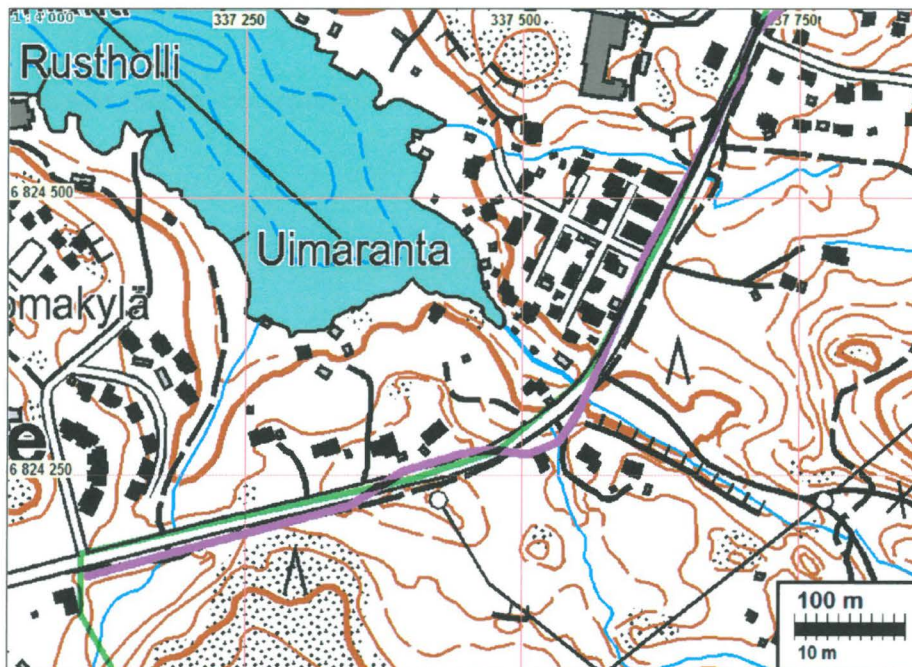
### Vanha Aitolahdentie

Syksyn inventoinnissamme **käytimme** isojakokarttaa 1792 (H5 1/1) **sekä** karttaa v. 1802 (H50 2/1), joilta mm. projisoimme vanhan tielinjan. Tuolloin saimme v. 1802 kartasta käyttöömmme ainoastaan heikkolaatuisen, mustavalkoisen mikrofilmitulosteen, jota en halunnut raportissa julkaista sen suttuisuuden takia. Kävin kansallisarkistossa 13.4.2011 kuvaamassa kyseisen kartan jossa ote alla:



Kartalla Olkahistenlahti jonka pohjukkaa kiertää vanha Aitolahdentie.

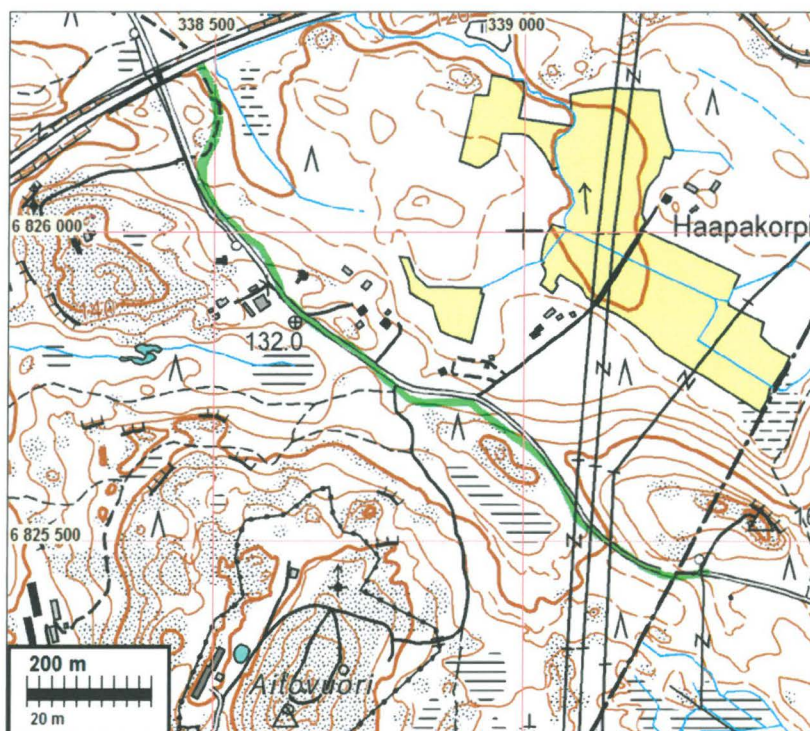
Syksyn 2011 inventoinnissa tarkastimme koko tielinjan ja totesimme että merkkejä vanhasta tielinjasta emme maastossa havainneet missään nykyisen tien ulkopuolella. Se koski myös tässä kuvattua aluetta.

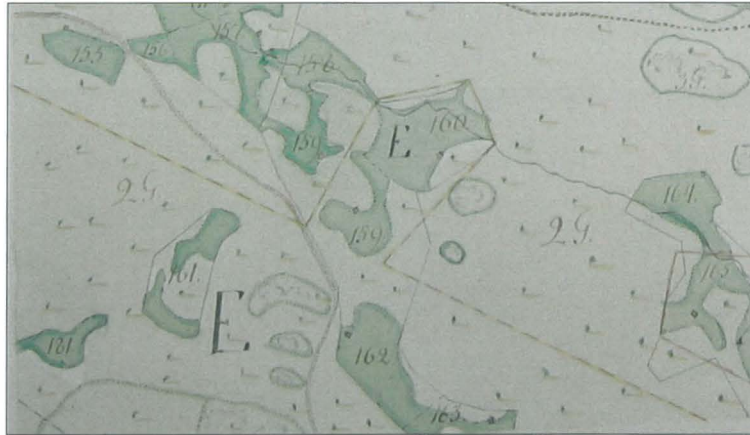


Vanha tielinja punaisella. Tutk. alueen raja vihreällä. Jälkiä vanhasta tiestä ei havaittu.

### Vanha Lintukalliontie

Syksyn 2010 inventoinnissa jäi raportoimatta vanhan Lintukalliontien linjausta 190 m matkalla sen tutkimusalueelle osuvasta pohjoispäästä. Heti vt. 9:n eteläpuolella vanha Lintukalliontie on tehnyt mutkan itään, ja kiertänyt kalliomaen. Kyseinen mutka on oikaistu 1900-luvun lopulla vt9:n parannuksen yhteydessä. Nyt mutka on maastossa asfalttipintaisena hylättynä tienä. Mutkan eteläpäässä on asfalttia poistettu parin kymmenen metrin matkalla ja vanhalle tielle on tehty uusi liittymä Lintukalliontielle. Kyseinen tienpätkä ei ole muinaisjäännös.





Lintukalliontien mutkakohta 1792, ote kartasta H51 1/3  
Alla: hylätty tien osa pohjois-luoteeseen.



## TAMPERE OJALAN TURVERATA JA -TEHDAS

Mjtunnus:

Rauh.lk: 2

Ajoitus: historiallinen: nykyaika

Laji: muu

Koordin: N: 6822 908 E: 338 481 (eteläpää)

X: 6822 016 Y: 2498 288

P: 6825 771 I: 3338 586

Tutkijat: Jussila T 2011 inventointi

Sijainti: Tampereen keskustan koillispuolella, Aitolahdentien kaakkoispuolella, Olkahistenlahden pohjukasta Lamminrahka-suohon ulottuva vanha ratapohja sekä Lamminrahkan päässä oleva turpeenkuivatusuunin jäännös ja "paviljongin" perusta.

Huomiot: Finlaysonin tehdas osti v. 1897 Lamminkorven rahkasuon tarkoituksena ottaa sieltä poltoturvetta tehtaalle tarpeisiin. V. 1898 rakennettiin kapearaiteinen rata Olkahistenlahden pohjukasta Lamminrahkan suulle. Kuivatut turvetiilet kuljetettiin rataa pitkin rantaan ja siitä edelleen proomuilla Tampereelle. Lamminkorpeen rakennettiin suon laidalle työväen asunto, 35 metrin pituinen hirsirakennus, sekä "herrain huvimaja", kahdeksankulmainen paviljonki turvekuivaamon liepeille. Radan varteen, suon lähelle rakennettiin konehuone, höyrykeskus, savupiippuinen tiilistä.

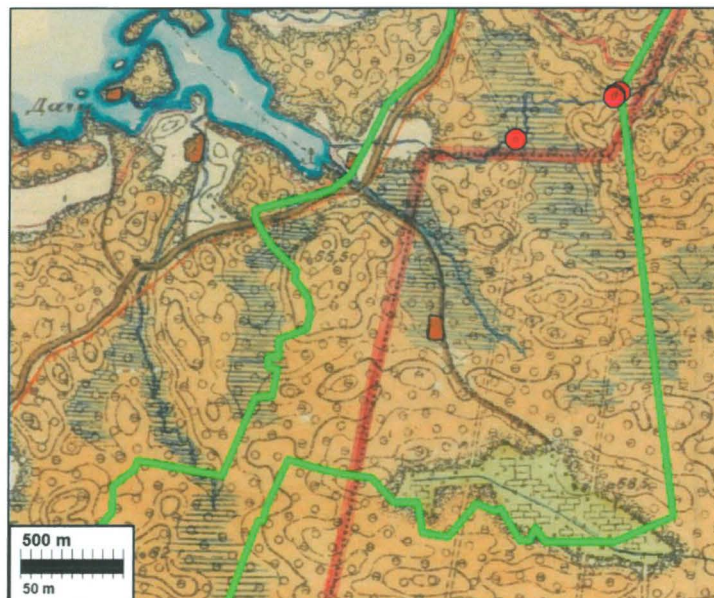
Aumoissa kuivatut turvetiilet kuljetettiin rataa pitkin vaunuilla rantaan, alamäkeen painovoimalla ja tyhjät vaunut takaisin mies- tai hevosvetoisesti.

Turvetehdas osoittautui kannattamattomaksi ja lakkautettiin lyhyen omistajanvaihdoksen jälkeen kokonaan v. 1905 (tai 1906). Tiilinen konehuone purettiin ja tiilet myytiin pois. Työväen asuinrakennus paloi poroksi pian autioksi jäätyään. "Herrojen" kahdeksankulmainen "paviljonki" purettiin ja rakennustarpeet kuljetettiin pois.

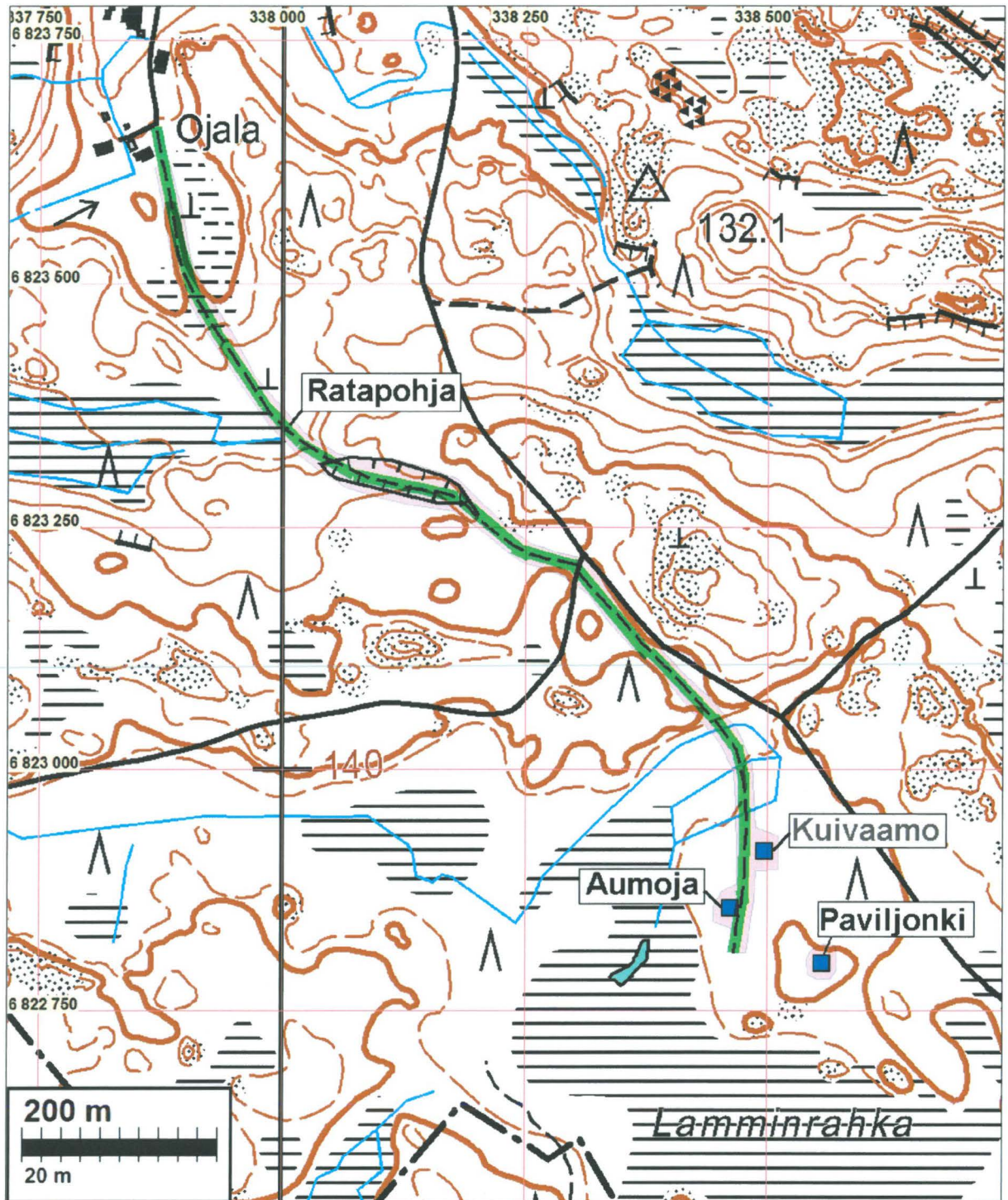
Nyt turvetehtaasta on jäljellä 1,5 km mittaisen turveradan pohja joka on alkupäästään, Olkahisten lahdelta 800 m etelä-kaakkoon nyt Ojalankylän tienä. Tien päässä vanha turverata jatkuu metsämaastossa osin pengerrettyinä ja osin mäkien halki kaivettujen maa leikkausten pohjalla olevana urana.

Turveradan hylättyä osaa voisi pitää muinaisjäänneksenä. Ojalankyläntien päästä etelään on rakennettu korkea (n. 1,5-2,5 m) maavalli korpisuon läpi n. 350 m matkalla. Sen eteläpuolella rata kaartuu kevyesti perustettuna koilliseen ja on kaivettu maaleikkaukseen jonka syvyys on alkupäässä 1 m ja kauempana koillisessa lähes 3 m. Metsätien ylitettyään ratalinja jatkuu Lamminrahkan suolle metsämaastoon tasoitettuna urana. Sen päässä, kapean soisen korven ylityksen jälkeen on radan itäpuolella n. 10 m pitkä ja muutaman metrin leveä matala kaivanto jota ympäröi matalat vallit jossa tiilimurskaa ja tiilen paloja. Kyseessä lienee höyrykonehuoneen jäännökset (kuivaamo?). Siitä hieman suolle päin on ratauran länsipuolella metsässä näkyvissä matalia aumoja (matalia pitkänomaisia valleja) jotka jäännöksiä turvetiiliaumoista. Kauempana idässä on moreenikumpareella rakennuksen perustan jäänteet: isoja nurkka- ja tukikiviä jotka muodostavat n. 7 x 20 m suuruisen rakenteen jonka eteläpäässä mahd. kellarin tai uunin pohjan jäänteet. Kyseessä olisi ilmeisesti herrojen huvimajan, paviljongin jäänteet. Lähteissä huvimaja sanotaan avaraksi kahdeksankulmaiseksi, mutta em. perusta on nelisivuinen. Palon jälkiä siinä ei ole eikä mitat täsmää työläisten asuntoon. Paikallisen asukkaan, Väinö Martikaisen mukaan kyseessä olisi paviljongin jäänteet.

Turveradan pohja on Ojalankyläntien jälkeen hyvin säilynyt ja osin varsin näyttävä rakenne.



Ote Senaatinkartasta v. 1912 mihin turverata merkitty varsin ylimalkaisesti. Sen varrella Ojalan talo (rata kartan keskellä, vanhan Kangasalan rajan itäpuolella, tutkimusalue rajattu vihreällä)



Turverata Ojalankyläntien eteläpuolella vihreällä, sekä sen eteläpäässä havaitut muut rakenteiden jäännökset.





Ojalankyläntien loppupää (pohjoiseen)



Turveradanpohja Ojalankyläntien jatkeena (pohjoiseen)



Turveradanpohjaa pohjoisessa (pohjoiseen)



Turveradanpohjaa pohjoisessa (pohjoiseen)  
alla etelään



pohjoiseen





Turveradan pohjan maaleikkauksen pohjoispäätä (pohjoiseen)



Maaleikkauksen keskiosaa (etelään)



Turveradan pohjaa kaakkoon ennen metsätietä



Kalliojyrkäne (ei porattu tai louhittu) ratapohjan kupeessa metsätien vieressä (kaakkoon)



Turveradan eteläosaa ennen tehdasta (etelään)



Turveradan eteläpäätä, vas. kuvan ulkopuolella kuivaamon tms. jäänteet (etelään)



Turveradan eteläisin pää suon reunalla



Mahdollinen huvimajan, "paviljongin" perusta, peruskiviä





Mahdollinen huvimajan, "paviljongin" perusta, peruskiviä



Mahdollinen huvimajan, "paviljongin" perusta, peruskiviä



Kuivaamon tai höyrylaitoksen perusta radan varressa (etelään)



Kuivaamon tai höyrylaitoksen perusta radan varressa (pohjoiseen)



Turveaumoja kuusimetsän aluskasvillisuuden peittäminä



Yksi rataiskun pätkä on säilynyt Väinö Martikaisen pihalla, radan varressa

## Liite 1, Lamminkorven polttoturvetehdas (Kangasalan Joulu 1956)

16

KANGASALAN JOULU

1956

# Lamminkorven polttoturvetehdas Vatialassa

Polttoturpeen valmistuksen  
ensiyrityksiä maassamme.



Ojalan talo ja sen peltoja Lamminkorvella.

Viime vuosisadan loppupuolella kasvaneen teollisuuden ja liikenteen aiheuttama polttopuun kulutuksen kasvu vaikutti puun hintojen kohoamista. Tämä johti ajatuksia Suomen »kivihiilen» valmistuksen ja käytön mahdollisuuksiin meillä. Edelläkävijänä maassamme ryhtyi Finlaysonin tehdasyhtymä 1890-luvulla rohkeammin polttoturpeen valmistamisen kokeiluun ja sen käyttämiseen tehtaassaan.

V. 1897 tuli Finlaysonin tehtaan isännöitsijäksi kunnallisneuvos Christian Bruun. Hänen laajasuuntaiseen puuhaansa tehtaan aseman vakauttamiseksi liittyi myöskin aate korvata halot polttoturpeella tehtaan höyrypannujen varoja nielevässä lämmityksessä.

Sopivaksi havaittu suo löytyi Tampereen läheltä, Kangasalan Vatialan kylän takamaalta. Se oli Lamminkorpi niminen 34 ha:n suuruinen rahkasuo, mikä kuului 8:n Vatialan talon sekä Lemposten kylän talojen maihin.

Finlaysonin tehtaan toimesta suo tutkittiin. Mudan koostumus insin. Th. Palmbergin analyysin mukaan sisälsi juoksevia aineita (H<sub>2</sub>O) 62,5 %, hiiltä 34,7 % sekä tuhkaa 2,8 %, ja suosta laskettiin saatavan 156.000 tonnia kuivaa polttoturvetta.

Korpi ostettiin asianomaisilta talollisilta syksyllä 1897 Finlaysonin tehtaan nimiin. Liutun ja Toikan osuudet tehdas joutui ostamaan vielä toiseenkin kertaan, kun nämä talot myytiin pian pakkohuutokaupalla, eikä silloin ollut vielä Finlaysonin ostamia alueita virallisesti erotettu eikä ostoja kiinnitetty talojen rasituksiin kuuviksi.

Lamminkorpi oli upottavaa, jotenkin aukeata, osaksi matalaa tarrukkamäntyä kasvavaa rahkasuota. Keskellä suota oli 2 suolampea, mistä korven nimikin johtuu. Luonnontilassa suo oli joutomaata.

Heti oston jälkeen aloitettiin suurin kustannuksin laitoksen työt. Isännöitsijä Bruun tuli itse talvella 1898 Lamminkorvelle töiden alkuunpanoa järjestämään, ja laitoksen johtajaksi jäi agron. John Bäckström. Isänn. Bruun kulki Vatialan kylän kautta. Sinne hän tuli parivaljakolla, otti sieltä oppaan ja yksinkertaisen hevostyöväen, jolla kuljettiin kapeita talviteitä Lamminkor-

velle ja risteiltiin siellä. Kerrotaan, että sieltä palatuaan totilasinsinööri Bäckström lähtöhetkellä häneltä iäksi päiväksi unohtui kyydin ja oppaan maksaminen.

Ensivaiheisinä töinä olivat työväen asuinkasarmin ja konehuoneen teko, kapearaiteisen tien rakentaminen suolta Näsijärven rannalle sekä suon kuivatus.

Työväen asuinkasarmi rakennettiin suon reunalle hirsistä 100 henkeä varten. Rakennuksesta tuli n. 35 m:n pituinen. Se oli jaettu miesten ja naisten osastoihin, ja siinä oli keittiö ja toimistohuone. Asuinosastoihin tehtiin seinille kerroksiset makuulauteet.

Joht. Bäckströmillä oli virka-asunto Olkahitten lahden rannalla.

Konehuone höyrykeskusta varten rakennettiin korkeine savupiippuineen tiilistä. Vielä tehtiin erillinen talli.

Kapearaiteisesta rautatiestä suolta Olkahitten lahdele tuli n. 1,5 km:n pituinen. Tien teko vaati syväkköä leikkaustakin ja kallioporausta, osaksi tuli korkeakkoa pengerrystäkin. Tie tuli kauttaaltaan kuljetussuuntaan laivarantaan päin alamaanvoittoiseksi. Päätekohtaan rannalle tehtiin kivistä lastauslaituri.

Suon perusteellinen kuivattaminen vaati työtä ja kustannuksia. Alueen halki kaivettiin n. 2 m syvä, loiva-reunainen viemäri, minkä jatkaminen suoalueen ulkopuolelle vaati melkoisen runsasta kallion louhintaakin. Viemäristä ulkopuolisine jatkoineen tuli yli 2 km pitkä. Suoalueen ympäri kaivettiin niskaojat. Ja koko suo kuokittiin, jolloin metsä ja pensaikko tuli raivatuksi sekä salaojitettiin 30 m:n sarkoihin. Salaojat täytettiin puilla, etenkin kuokkiessa nostetuilla kannoilla sekä peitettiin sammalturpeilla.

Kun kapearaiteinen tie oli vielä keskeneräinen, jouduttiin raskas höyrykone kuljettamaan paikalle ensin Tampereelta jäätä pitkin Olkahitten rantaan ja siitä perille parrujalaksisella alustalla tekeillä olevaa rata-pengertä pitkin mies- ja hevosvoimin. Kuljetus kesti monta päivää. Op- ja hei-huudot kaikuivat kauas korven hiljaisuudessa. Samalla tavalla kuljettiin turvekone nostureineen ja pumppuineen.

Turvekone, mikä oli siirrettävä, asennettiin kiskoille



suon pinnalle ruoppakuopan reunalle ja käynnistettiin höyrykeskuksen hieromalla sähköllä. Kuopista kulkeutui nosturilla miesvoimin siihen lapioitu ruoppa turvekoneeseen, missä ruoppa vatkautui ja liikavesi erkani pois. Koneesta turvemassa pusertui ulos nelisärmäisenä tiilen vahvuisena pötkynä, mikä käsinlyöden katkottiin ulospursutessa tiilen mittaisiksi palasiksi. Ruoppakuoppaan valuva vesi poistettiin pumpulla kuopasta.

Suolle asetettuja kiskoteitä pitkin kuljetettiin tuoreet turvetiilet suokentälle hajalleen kuivumaan. Kuivuneina ne kasattiin samalle paikalle ristikkokasoille lopullisesti kovettumaan. Kovettuneina tiilet varastoitiiin suojaan suuriin aumoihin, mistä ne kuljetettiin kapearaitaista tietä pitkin laivarantaan ja siitä proomuilla Tampereelle oman tehtaan höyrypannujen pesiin polttoaineksi.

Kuljetus laivarantaan tehtiin miesvoimin. Kun rata oli alamaanvoittoinen kuljetussuuntaan, liikkuiivat vauunut alkutyön jälkeen painovoimastaan, jarruttamalla tasattiin liike. Mies- ja hevosvoimin tuotiin tyhjäät vauunut vastamäkeä suolle uudelleen lastattaviksi. — Polttoturpeen parasta valmistusaikaa olivat kesän helteiset päivät. Työtä tehtiin kaksivuoroin päivin.

Tehtaan toimiaikana muodostui Lamminkorvelle paikkakunnan aikansa suurin työmaa. Työväen määrä alkuvaiheista alkaen lienee ollut parisataa, joista huomattava osa oli naisiakin. Työläisiä oli Vatialasta ja muualta Kangasalta sekä Messukylästä, Aitolahdelta ja vierailta paikkakunnilta. Kun kaikille ei ollut yöpymistilaa omassa työväen asunnossa, asui heitä mm. Vatialassa ja Aitolahdella. Uusia, suoria metsäpolkuja syntyi Vatialasta ja Kangasalan asemalta Lamminkorvelle.

Yhdyslanka nimisessä Finlayson-Forsan tehdaslehdessä muistelee Finlaysonin tehtaan rakennusmies Aleksander Järvinen mukana olleena työstä Lamminkorvella: »Ansiot olivat hyvät. Tuskin on lioiteltua sanaa, että moni Kangasalan ja Aitolahden mies ansaitsi itselensä mökkirahat. — Työ oli kuraista, mutta hyvin siitä maksettiin. — Turpeen noston lopettaminen tuli pahana iskuna 'suomiehille'».

Samassa lehdessä kerrotaan, että von Nottbeckin veljekset olivat aluksi iloisia Bruunin polttoturvehankkeista. Turvetehtaan valmistuttua kutsuttiin yhtiön konttorihenkilökunta perheineen laivamatkalle Lamminkorvelle, sekä sen jälkeen loistaville illallisille Rosendahlin ulkoravintolaan, missä laulu ja soitto juhlistivat tilaisuutta, ja pidettiin puheita.

Vieraita sekä Finlaysonin tehtaan johto- ja virkahenkilökuntaa varten oli Lamminkorvelle rakennettu pohjaltaan 8-kulmainen avara herrain huvimaja, jota kauttaaltaan ympäröi avoparveke. Majassa vieraat ja retkeilijät saivat levähtää oikeassa korpierämaan nautinnossa.

Polttoturpeen valmistus huomattiin pian epäonnistuneeksi yritykseksi. Tehtaassa turve osoittautui kehnoksi höyrypannujen polttoaineksi. Kuonaa muodostui niin runsaasti, että arinat tukkeutuivat, veto heikkeni eikä höyrynpainetta saatu tasaiseksi.

Yhdyslanka lehden sisältämän tiedon mukaan polttoturpe tuli maksamaan 5 mk m<sup>3</sup> ja mäntyhalot maksoivat silloin 3,5 mk m<sup>3</sup>. Koelämmityksessä tosin todettiin, että m<sup>3</sup> polttoturvetta vastasi lämmitysarvoltaan 1,4 m<sup>3</sup>



Ojalan talon vanha emäntä muistaa vielä, miten polttoturvettyömaa toimi Lamminkorvella.

halkoja. Mutta silti turpeen käyttö tuli halkoja hieman kalliimmaksi. Ja lehdessä kerrotaan, että kun patruuna W. F. von Nottbeck tuli isänn. Bruunin kanssa katsomaan polttoturpeella lämmittämistä, niin pannumiehet olivat mustia kuin neekerit. Silloin Nottbeck löi Bruunia olalle ja sanoi: »Tämä päättyy tähän.»

Polttoturpeen valmistus lopetettiin pian. Koko laitos myytiin kiinteine ja irtaimine omaisuuksineen 50.000 markalla. Ostajat olivat tamperelaisia teollisuusmiehiä, jotka ostivat laitoksen Lamminrahka nimisen osakeyhtiön nimiin. Polttoturpeen valmistamista vielä jatkettiin, ja sen käyttöä kokeiltiin Tampereen tehtaissa. Sitä lienee kokeiltu mm. Lapinniemen tehtaassa ja Verkatehtaassa. Mutta pian turpeen valmistus kannattamattomana tykkänään lopetettiin.

Tehtaan irtain omaisuus myytiin ja kuljetettiin paikalta pois. Tiilinen konehuonekin savupiippuineen purjettiin, ja tiilet myytiin. Korkean savupiipun juuri hakattiin ensin lovelle, ja sitten miesvoimin romautettiin »korsteeni» nurin. Hirsinen kasarmirakennus sekä herrain huvimaja jäivät paikalleen.

Sen jälkeen Lamminkorven omistus siirtyi yksityisille. Sitä ovat omistaneet vuoron perään eri romukauppiat Tampereelta. Tänä aikana tuli tuhosi kenekään näkemättä asumattoman kasarmirakennuksen au-

tioksi jääneessä ympäristössä. Viimeisenä myytiin huvimaja pois siirrettävänä.

Kaiken jälkeen ovat alkuperäiset maanomistajat saaneet omistukseensa takaisin pääasiassa kukin talonsa entisen alueen.

Nyt noin 50 v. sen jälkeen kun suo kuivattuna ja muokattuna jäi uudelleen luonnontilaan, on alueelle kasvanut arvokas metsä. Monin paikoin nähdään nyt Lamminkorvella hyvää tukkimetsää, ja puuta on sieltä tässä vaiheessa jo hakattu ja myytykin. Tässä on saatu selvä havainto-opetus tuottamattomien, märkien soiden kuivaamisen hyödyllisyydestä.

Seudun asutukseen Lamminkorven 5-vuotinen työmaa ei suuresti vaikuttanut. Vatialan Olkahitteen syntyivät sinä aikana Ojalan ja Maaniityn asutustilat. Ojalan tilan perusti J. Ojala ja Maaniityn perustaja on K. Rosendahl. Kumpikin heistä hakeutui Lamminkorvelle työhön, ja he rakensivat lähetyville asuntonsakin,

aluksi vuokramaalle, mutta tilat ovat sittemmin itsenäistyneet ja laajentuneet.

Lamminkorvella aloitettu polttoturpeen valmistus, mikä oli maassamme aivan ensimmäisiä alan yrityksiä, ellei ensimmäinen, keskeytyi pian kannattamattomana. Yritys oli niin uutta, että tuote saattoi tulla sen ajan parhaista valmistuskoneista huolimatta heikkokuntoista. Mutta yritys tuotti varmaan maassamme polttoturveteollisuudelle arvokasta kokemusta ja viitteitä sen kehittämiseen.

Yhdyslanka lehdelle on valtioneologi fil. tri Martti Salmi kertonut, että maassamme on suunnilleen 300.000 ha laajahkoon polttoturpeen valmistamiseen kelpavaa suota. Se on vain vajaa 3 % maamme suopinta-alasta. Jos polttoturvettä valmistettaisiin 200.000 tonnia vuodessa, riittäisi sen raaka-ainetta 3.000 vuodeksi eteenpäin. Turve on tulevaisuuden polttoaine, sanoo tri Salmi.

*J. A. Marttila.*

## Liite 2. Aitolahdentien ”muinaisjäänökset”

Syksyn 2011 inventoinnissa tarkastimme koko tutkimusalueelle osuvan Aitolahden tien linjan ja totesimme että merkkejä vanhasta tielinjasta emme maastossa havainneet missään nykyisen tien ulkopuolella niissä kohdin jossa isojakokartalta projisoitu vanha tielinja poikkeaa nykyisestä. Emme nähneet muinaisjäänöstä näillä kohdin emmekä näitä poikkeamia pitäneet muinaisjäänöksinä. Kuitenkin Pirkanmaan maakuntamuseon 4.11.2010 Ruoveden Mustajärven inventoinnista antamassa lausunnossa (liitteenä 2.6. s. 34) olevan jyrkkäsävyisen ja yksiselitteisen ohjeen mukaisesti laitoimme syksyn raporttiin muinaisjäänöksiksi kaikki ne vanhan Aitolahdentien ja Lintukalliontien linjan osat jotka karttaprojisoinnin mukaan ulottuvat nykyisen tielinjan ulkopuolelle riippumatta siitä havaitsimmeko jälkiä vanhasta tielinjasta maastossa vaiko emme.

Toimimme Ojalan inventoinnissa täsmälleen siten kuin maakuntamuseo vaati tehtäväksi Ruoveden Mustajärvellä, jossa maakuntamuseon edustaja itse kontrollikäynnillään näki muinaisjäänökseksi tulkitsemiaan jäänteitä vanhasta tiestä paikoilla jossa me emme olleet niitä nähneet. Julkisessa ja eri tahoille lähetetyssä em. lausunnossaan maakuntamuseo syytti meitä todellisuuden pimittämisestä ja korosti, että vanhalta kartalta projisoidut pienetkin vanhan tielinjan hylätyt pätkät on laitettava muinaisjäänöksiksi. Asiakkaamme viemärin kaivaminen ei voinut edetä ennen kuin suostuin tekemään täydennysraportin jossa olin laittanut muinaisjäänöksiksi kaikki isojakokartalta projisoidun vanhan tien poikkeamat nykyisestä tiestä. Tätä Ruoveden inventoinnin täydennysraporttia maakuntamuseo ei ole vaadittu muutettavaksi tms. Täydennysraportin ”muinaisjäänösten” mukaan on viemäriinjaa maakuntamuseon vaatimuksesta siirretty, sekä suoritettu arkeologista valvontaa maakuntamuseon vaatimilla ja näkemillä ”muinaisjäänöksillä”.

Välttääkseni asiakkaalle aiheutuvat hankaluudet sekä julkisen nuhtelun ja ”epäpäteväksi” leimaamisen, toimin Ojalan inventoinnin raportoinnissa täsmälleen niin kuin maakuntamuseo oli julkisesti vaatinut toimittavaksi Ruovedellä. Inventoijat Poutiainen ja Rostedt eivät kuitenkaan suostuneet siihen että heidän nimissään raportoidaan muinaisjäänöksiä sellaisia kohteita joita he eivät muinaisjäänöksiä missään nimessä pidä. Kompromissina Pirkanmaan maakuntamuseon ohjeistuksen mukaiset muinaisjäänökset merkittiin raportissa erilleen ja suojelukohteeksi maininnalla ”PMM:n tulkintaohjeen mukaisesti”. Raporttitekstissä asia esitettiin inventoijien tutkimuksen tuloksen mukaisena – tielinjalla ei ole muinaisjäänöksiä.

Ojalan inventoinnista antamassaan lausunnossa 1.4.2011 (liitteenä) Pirkanmaan maakuntamuseo kuitenkin on muuttanut kantaansa vanhojen tielinjan osien suojelusta. Maakuntamuseo toteaa, että maakuntamuseo ei ole antanut em. kaltaista ohjetta ja että yleisohjeena toimii Museoviraston ns. HIKI-opas. Maakuntamuseo on käyttänyt opasta lyömäaseena ja tulkitsee ko. opasta milloin mitenkään. Maakuntamuseo vaatii lausunnossaan raporttiamme korjattavaksi oman (muuttuneen) näkemyksensä mukaiseksi. Vaadittua raportin ”korjaamista” pidän korruptiona enkä voi siihen suostua. Maakuntamuseo voi itse tulkita muinaisjäänöksiksi kohteita miten haluaa, mutta se ei voi vaatia muiden tutkimustuloksia muutettavaksi heidän näkemyksiensä mukaiseksi.

Mainittakoon että maakuntamuseon muinaisjäänöksiksi tulkitsemia ja vaatimia Ruoveden Mustajärven vanhan tielinjan osia ei ole Museovirastossa hyväksytty muinaisjäänöksiksi ja suojelukohteiksi. Muinaismuistolain varjolla maakuntamuseo on kuitenkin vaatinut kustannuksia aiheuttavia sekä työtä yli puolella vuodella viivästyttäneitä toimenpiteitä Mustajärven vesiosuuskunnalta.

Pirkanmaan maakuntamuseon toiminta Tampereen Ojalan ja Ruoveden Mustajärven tapauksissa on asiantuntemusta. Herää myös kysymys missä määrin maakuntamuseon toimintaan on vaikuttanut kilpailutilanne. Maakuntamuseo jätti tarjouksen Ojalan inventoinnista ja hävisi tarjouskilpailun. Edellä sanotun perusteella on maakuntamuseon toimintatapa ja asiantuntemus syytä kyseenalaistaa ja ottaa perusteellisen tarkasteluun.

Koska tämä, kuten muutkin raportit, sekä Pirkanmaan maakuntamuseon lausunnot säilytetään "ikuisesti" Museoviraston arkistossa, on tämän inventoinnin eri vaiheet syytä dokumentoida raportin yhteydessä Museoviraston SALAVA-laatuvaatimusten mukaisesti, jotta inventointiprosessin eri vaiheet ja näkemykset säilyisivät myös raportin tuleville lukijoille ja että raportti sekä siihen liittyvät lausunnot tulisivat paremmin ymmärretyksi.

**Viite:** Jussila, Poutiainen & Rostedt: Tampere. Ojalan yleiskaava-alueen Muinaisjäännösinventointi 2010 (17.11.2010).

- Liite 2.1** Työpalaverimuisto Ojalan ja lidesjärven arkeologisista inventoinneista.
- Liite 2.2** Museoviraston kommentit Tampereen Ojalan inventoinnista.
- Liite 2.3** Pirkanmaan maakuntamuseon lausunto Ojalan inventoinnista. 1.4.2011.

**Viite:** Jussila & Poutiainen: Ruovesi. Mustajärvi-Ruovesi viemäriinjauksen muinaisjäännösinventointi 2010. (8.8.2010)

- Liite 2.4** Pirkanmaan maakuntamuseon lausunto Mustajärven inventoinnista 24.9.2010
- Liite 2.5** Mikroliitti Oy:n vastine maakuntamuseon lausuntoon 24.9.2010
- Liite 2.6** Pirkanmaan maakuntamuseon lausunto Mustajärven inventoinnista 4.11.2010  
Sis. tielinjojen inventointiohjeen.

**Viite:** Jussila & Rostedt: Ruovesi. Mustajärvi-Ruovesi viemäriinjauksen muinaisjäännösten täydennysinventointi 2010. (19.11.2010)

Porvoo 14.5.2011

Timo Jussila

## Liite 2.1



TAMPERE

MUISTIO  
11.3.2011

1 (2)

## OJALAN JA IIDESJÄRVEN OSAYLEISKAAVAT - TYÖPALAVERI

Aika	11.3.2011 klo 9.30
Paikka	Tampere, Frenckellinaukio 2 B, kokoushuone Birger
Läsnä	Ulla Lähdesmäki, Maakuntamuseo Miinu Mäkelä, Maakuntamuseo Vadim Adel, Maakuntamuseo  Kaarina Kivimäki, Kaupunkiympäristön kehittäminen Anna-Maria Niilo-Rämä, Kaupunkiympäristön kehittäminen Ulla Nummi, Kaupunkiympäristön kehittäminen Pia Hastio, Kaupunkiympäristön kehittäminen
Jakelu	Läsnä olleet Ritva Kangasniemi Lotta Kauppila

## 1. Neuvottelun tarkoitus

Kokouksen tarkoituksena on käydä läpi Ojalan ja Iidesjärven osayleiskaava-alueiden arkeologiset inventoinnit ja kulttuuriympäristöselvitysten tilannekatsaukset. Pia Hastio toimi kokouksessa puheenjohtajana ja laati kokousmuistion.

## 2. Ojalan arkeologinen inventointi

Maakuntamuseo on keskustellut inventoinnin riittävydestä museoviraston kanssa. Inventoinnin perusteella ei voida varmistua turveradan ja turvetehtaan jäännösten sekä tielinjojen eri osien suojelustatuksesta. Tämä tulee varmistaa vielä tielinjojen osalta maakuntamuseon tekemällä maastokatselmuksella ja turveradan/-tehtaan osalta konsultin kenttätutkimuksilla. Inventointia tulee täydentää näiltä osin. Inventoinnin teksteissä on lisäksi ristiriitaisuuksia, jotka tulee yhdenmukaistaa suojeluviranomaisilta tulevan ohjeen mukaisesti. Lisäksi Aitolahdentien historiallista linjausta ei ole selvitetty koko kaava-alueelta (lounaispää puuttuu). Kaavassa on tarkoituksenmukaista osoittaa tarvittaessa koko tielinja s-merkinnällä (Lintukalliontie ja Aitolahdentie).

Maakuntamuseo toimittaa omista ja museoviraston kommentteista yhteenvedon. Maankäytön suunnittelun jatkaminen edellyttää inventoinnin laatijalta jatkotyötä puutteellisten kysymysten osalta, mistä tilaajan on syytä olla hyvissä ajoin yhteydessä konsulttiin.

## Liite 2.2

From: Marianna Niukkanen, To: Timo Jussila, Date: 4.4.2011, 16:12

Pyynnöstäsi viestin lopussa ja liitteenä Tampereen Ojalan osayleiskaava-alueen arkeologisen inventoinnin raporttia koskevat kommentit, jotka Museovirasto (M. Niukkanen & V-P Suhonen) on lähettänyt Pirkanmaan maakuntamuseolle maakuntamuseon pyynnöstä.

Marianna Niukkanen  
Yli-intendentti, Museovirasto, Arkeologiset kenttäpalvelut  
marianna.niukkanen@nba.fi

-----Alkuperäinen viesti-----

Lähettiläjä: Adel Vadim [mailto:Vadim.Adel@tampere.fi]  
Lähetetty: 18. tammikuuta 2011 11:08  
Vastaanottaja: Niukkanen, Marianna  
Aihe: Tampereen Ojalan oyk-alueen inventoinnista

Terve!

Ohessa on Mikroliitti Oy:n tekemä raportti Tampereen Ojalan oyk-alueen inventoinnista. Koska olemme myös tarjonneet ko. inventointia kaupungille, pyydämme teitä arvioimaan sen riittävyden ja vastaamaan liitteenä olevan kommenttilistan kysymyksiin. Liitteenä on myös arvioni potentiaalisista kohteista, joista voisi etsiä Messukylän ja Kangasalan välisiä rajamerkkejä (mitä mieltä olet? pitäisikö ne tarkastaa ja käydä läpi raportissa?)

Vadim Adel  
tutkija, arkeologi  
Pirkanmaan maakuntamuseo/kulttuuriympäristöyksikkö  
PL 487, 33101 Tampere, puh. (03) 56565157 ja 0408004872

Lähettiläjä: Niukkanen, Marianna  
Lähetetty: 9. maaliskuuta 2011 14:43  
Vastaanottaja: 'Adel Vadim'  
Kopio: Suhonen, Veli-Pekka  
Aihe: VS: Tampereen Ojalan oyk-alueen inventoinnista

Olemme käyneet tätä Vellun kanssa jonkin verran läpi. Kysymyslistasi on hyvin yksityiskohtainen, emmekä valitettavasti pysty paneutumaan asiaan niin suurella tarkkuudella.

Rajamerkit

Vanhat rajalinjat ovat yleensä suorita, ja pitäjänkartalle merkityn rajalinjan "mutkat" johtunevat pääasiassa isonjaon seurauksena syntyneistä tilusrajoista tms. On tietenkin mahdollista, että joitakin merkittävämpiä vanhoja rajapaikkoja on jäänyt tarkistamatta. Eritasoisia rajamerkkejä on mastossa hyvin paljon, eikä niiden kattavaa selvittämistä ole yleensä tarpeen edellyttää. Rajamerkit ovat yleensä pysyviä ja niitä harvemmin uhkaa mikään maankäyttö. "Ikivanhat", lähteissä mainitut rajamerkit (kuten tässä Ruske vaha ja Aitovuoren Rako) on syytä paikantaa.

Vanhat tiet

Raportin lopussa oleva listaus "Pirkanmaan Maakuntamuseon 4.11.2010 antaman tulkintavaatimuksen mukaiset muinaisjännökset" on outo ja herättää varmasti kysymyksiä raportin käyttäjässä. Tulkitsemme asian niin, että maa-

kuntamuseo on katsonut historiallisiin karttoihin vertaamalla havaittavat tielinjauksen poikkeamat (mahdollisiksi) muinaisjäännoiksi, ja Jussila haluaa osoittaa tarkastaneensa ko. kohdat (ja antaa ymmärtää, että hän ei pidä niitä muinaisjäännoksina, mutta että maakuntamuseo saattaa pitää). Jos mitään maastohavaintoja vanhasta tiestä ei ole näissä kohdin tehty, ei voida puhua kiinteistä muinaisjäännoksistä. Kohdan voisi otsikoida Maastossa tarkastetut tielinjaukset poikkeamat tms. Käytettävissä oleva karttamateriaali on tietenkin syytä hyödyntää ja tuoda raportissa esiin. Koska mainitut tiet reuna-alueineen ovat kuitenkin voimakkaasti muokattuja, tulee miettiä paljonko yksityiskoh- taiseen asemointiin kannattaa käyttää aikaa.

Turverata

Raportin lopussa mainittu Finlaysonin turverata saattaa olla MML:n tarkoittama kiinteä muinaisjäänno, ja asiaa olisi pitänyt selvittää enemmän ja tarkastaa kohde maastossa.

Viimeiseen kysymykseesi (muut kohteet): Raportissa todetaan (s. 4), ettei hist. kartoissa ollut myllyjä tms.

Lähettäjä: Adel Vadim [mailto:Vadim.Adel@tampere.fi]

Lähetetty: 30. maaliskuuta 2011 12:27

Vastaanottaja: Niukkanen, Marianna

Aihe: VS: Tampereen Ojalan oy-kaavasta

Terve! Tässä siis muutama kysymys tulevan lausuntoomme liittyen:

- 1) Pitääkö vanhan Messukylän-Ruoveden tien (nyk. Aitolahdentien) historiallisesta linjauksesta olla selvitys sen koko pituudelta (kaava-alueen puitteissa/sen rajalla)? Selvityksen ulkopuolelle on raportissa jätetty vähintään 1/4 osa linjauksesta sen lounaispäässä (n. 700 m).
- 2) Yksi em. tien mutkista, josta mainitsin puhelinkeskustelussamme ja jota ajattelimme käydä katsomassa maastossa (kohde 1 raportissa), poikkeaa selvästi nykyisestä tielinjasta ja kulkee suurelta osin metsässä. Kohdetta koskevat inv.raportin "huomiot" eivät vastaa karttamerkintöjä (sijainti, pituus) ja kohteen varsinainen maastokuvaus puuttuu. Pitääkö vaatia raportin täydentämistä/korjausta vai ratkaistaanko asia museon maastokäynnin jälkeen?
- 3) Pitääkö turveradan lisäksi myös itse turvetehtaan paikkaa käsitellä mahdollisena kiinteänä MJ:nä ja selvittää inventoinnissa?

Lähettäjä: Niukkanen, Marianna [mailto:Marianna.Niukkanen@nba.fi]

Lähetetty: 31. maaliskuuta 2011 14:40

Vastaanottaja: Adel Vadim

Kopio: Suhonen, Veli-Pekka

Aihe: VS: Tampereen Ojalan oy-kaavasta

Hei Vadim, Vastauksina kysymyksiisi:

- 1) Johdonmukaisuuden nimissä vanhat tiet olisi tietenkin hyvä asemoida koko kaava-alueelle osuvalta matkaltaan. Tässä tapauksessa kaava-alue kuitenkin rajautuu ko. tiehen, tie on ko. alueella voimakkaasti modernisoitu (on kevyenliikenteenväylää, risteyksiä ym.) ja sen ympäristö enimmäkseen rakennettu. En näe, että asemoimatta jättäminen on tässä tapauksessa voinut aiheuttaa todellisen riskin, että muinaisjäännoiksi olisi jäänyt huomaamatta riski on teoreettinen.
- 2) Jos maakuntamuseolla on epäily, että tien mutka on mahdollinen muinaisjäänno jota ei ole riittävästi tarkasteltu, on paikka syytä tarkastaa maastossa - joko maakuntamuseo tai Mikroliitti tai molemmat yhdessä.
- 3) Turvetehtaan paikkaa on loogista käsitellä mahdollisena muinaisjäännoiskohteenä yhdessä turveradan kanssa, mikäli sekin sijaitsee kaava-alueella.

## Liite 2.3



PIRKANMAAN MAAKUNTAMUSEO

1.4.2011 DIAR: 120/2011

Tampereen kaupunki  
Kaupunkiympäristön kehittäminen/Lotta Kauppila  
PL 487

33101 TAMPERE

Työpalaveri 11.3.2011  
TAMPEREEN OJALAN OSAYLEISKAAVA-ALUEEN ARKEOLOGISEN INVENTOINNIN  
TULOKSET

Pirkanmaan maakuntamuseolle on toimitettu Tampereen Ojalan osayleiskaavaan liittyvän muinaisjäännösinventoinnin raportti (Mikroliitti Oy 17.11.2010). Tampereen kaupungin aloitteesta 11.3.2011 pidettiin työpalaveri koskien kaava-alueen kulttuuriympäristö- ja muinaisjäännöselvitysten tulosten huomioonottamista kaavassa. Palaverissa sovittiin, että kulttuuriympäristöviranomainen kommentoi kirjallisesti kyseistä arkeologista selvitystä ja antaa samalla ohjeet sen täydentämisestä tai korjaamisesta. Maakuntamuseo on tutustunut ko. inventointiraporttiin ja neuvoteltuaan asiasta Museoviraston kanssa toteaa seuraavaa selvityksen riittävydestä:

1) Kaavan kulttuuriympäristöselvityksessä mainitun Lamminrahkan turvetehtaan (1898-1902) paikka ja siihen liittyvän radan jäännökset ovat mahdollisia muinaismuistolain tarkoittamia kiinteitä muinaisjäännöksiä. Inventointia tulee täydentää näiden kohteiden osalta.

2) Raportin mukaan vanhan Messukylän-Ruoveden tien (nyk. Aitolahdentien) historiallista linjausta selvitettiin käyttämällä mm. vuosien 1792 (1807) ja 1802 toimituskarttoja. Näistä on raportissa kuitenkin esitetty ja mainittu kohdekuvauksissa sekä kartta-asemoinneissa vain vuoden 1792 karttaa. Raportissa on hyödynnettävä ja tuotava esiin kaikki käytettävissä ollut karttamateriaali.

3) Raportin tiedot käytöstä jääneistä historiallisten teiden osista ovat ristiriitaisia ja osin harhaanjohtavia, eikä raportin käyttäjä pysty hyödyntämään niitä kaavatyössä. Inventoija luettelee "Pirkanmaan Maakuntamuseon 4.11.2010 antaman tulkintavaatimuksen mukaiset muinaisjäännökset", joiden rauhoitusluokka on 2 "PMM:n tulkintaohjeen mukaan". Maakuntamuseo ei kuitenkaan ole antanut mitään ohjetta koskien ko. inventoinnin kohteita eikä myöskään yleisohjetta historiallisista tielinjoista. Yleisohjeena historiallisten teiden ja muiden historiallisen ajan muinaisjäännösten inventoinnissa toimii Museoviraston julkaisu *Historiallisen ajan kiinteät muinaisjäännökset: tunnistaminen ja suojele* (Museoviraston rakennushistorian osaston oppaita ja ohjeita 3.

PIRKANMAAN MAAKUNTAMUSEO, PL 487, 33101 Tampere

Käyntiosoite: Museokeskus Vapriikki, Alaverstaanraitti 5

Puh. 03-5656 5140 Fax: 03-5656 5141 www.tampere.fi/vapriikki



2009). Raportin eri osissa olevat tiedot alempana mainittujen tiehistoriallisten kohteiden suojelustatuksesta tulee yhdenmukaistaa alla olevan mukaisesti.

Lintukalliontie 1-3 ja Aitolahdentie 2-4. Kohteet on rajattu raportin karttoihin "projisoinnin arvioitu toleranssi huomioon ottaen". Maastossa ei ole havaittu vanhoihin teihin liittyviä rakenteita. Ottaen huomioon asemoinnin virhemarginaalin, voidaan pitää todennäköisenä, että vanhat tierakenteet ovat näissä kohdissa jääneet nykyisten alle. Edelleen käytössä olevien tielinjojen osina ko. kohteita ei luokitella kiinteiksi muinaisjäännöksiksi. Käytössä oleviin historiallisiin tielinjoihin voi kuitenkin sisältyä muinaismuistolain tarkoittamia kiinteitä rakenteita ja kerrostumia, jotka tulee ottaa huomioon tiekerroksiin kajottaessa. Historiallisesti merkittävät tielinjat on varustettava kaavassa asianmukaisilla suojelumerkinnöillä.

4) Kohdetta Aitolahdentie 1 koskevat raportin huomiot eivät vastaa kartta-merkintöjä sijainnin ja pituuden osalta. Karttamerkinnästä päätellen kohteen paikannuksen virhemarginaali on suurempi kuin muissa kohteissa, eikä sitä ole selitetty. Kohteen maastokuvaus puuttuu, vaikka kyseessä on selvä poikkeama nykyisestä tielinjasta. Maakuntamuseo määrittää kohteen suojelustuksen tai lisätutkimusten tarpeen maastokatselmuksen perusteella, joka suoritetaan toukokuussa 2011.

---

Korjattu ja täydennetty inventointiraportti tulee toimittaa maakuntamuseolle.

Yksikön päällikkö

Tuija-Liisa Soininen

Tutkija

Vadim Adel

Tiedoksi: Museovirasto/Kulttuuriympäristön suojelu; Pirkanmaan ELY-keskus/Ympäristö ja luonnonvarat -vastuualue; Pirkanmaan liitto; Mikroliitti Oy

VA/va/mn

## Liite 2.4.



PIRKANMAAN MAAKUNTAMUSEO

24.9.2010 DIAR: 307/2010

Yhdyskuntasuunnittelu S. Anttila Oy  
Sakari Salmi  
PL 36

34801 VIRRAT

Puhelinkeskustelu Salmi-Adel 18.8.2010 ja arkeologinen inventointiraportti 8.8.2010  
RUOVEDEN MUSTAJÄRVEN VIEMÄRIVERKOSTON SUUNNITTELU JA ARKEOLOGISEN INVENTOINNIN TULOKSET

Yhdyskuntasuunnittelu S. Anttila Oy pyytää maakuntamuseon jatkolausuntoa otsikossa mainitusta hankkeesta. Maakuntamuseo on aikaisemmassa lausunnossaan (14.6.2010 DIAR:116/2010) todennut, että suunnittelun alueen arkeologisen kulttuuriperinnön huomioonottaminen viemärihankkeessa edellyttää muinaisjäännösinventoinnin tekemistä. Mikroliitti Oy on suorittanut alueella arkeologisen inventoinnin heinäkuussa 2010.

Maakuntamuseo on tutustunut muinaisjäännösinventoinnin raporttiin ja toteaa seuraavaa. Suunnittelun alueella on todettu useita arkeologisia kohteita historialliselta ajalta. Raportin mukaan historiallista tielinjaa lukuunottamatta suojeltavat kohteet sijaitsevat riittävällä etäisyydellä suunnitelluilta viemäriverkon linjauksilta, eikä hanke tule vaikuttamaan näihin kohteisiin. Suunnitelmamuutokset eivät siten ole tarpeen näissä kohdissa. Oheiseen karttaliitteeseen 1 punaisella merkityt kohteet (historiallinen kylätontti 1500-1800-luvuilta sekä kaksi myllynpaikkaa ja torpan/kestikievarin paikka 1700-1800-luvuilta) tulee kuitenkin ottaa huomioon viemäri- ja ympäristöä käsiteltäessä, ja kaikista niistä mahdollisesti koskevista toimenpiteistä tulee neuvotella maakuntamuseon kanssa.

Inventointiraportista käy ilmi, että suunniteltu viemäri- ja sivuaa historiallista maantielinjaa muutamassa kohdassa. Museoviraston suojeluohjeen mukaan yleisestä käytöstä pois jääneet tieosuudet ovat kiinteitä muinaisjäännöksiä. Inventointiraportin karttojen mukaan tällaisia kohteita on suunnitelluilla viemäri- ja sivuaa maantielinjoilla neljä, ja ne on merkitty oheiseen karttaliitteeseen 2 punaisella rasteroinnilla. Raportin tekstissä näitä kohteita ei kuitenkaan ole käsitelty, ja niiden kuvaukset ym. tiedot puuttuvat. Inventointiraporttia tulee täydentää näiltä osin. Suunniteltujen viemäri- ja sivuaa maantielinjojen toteuttamisen mahdollisuutta näissä kohdissa voidaan arvioida vain arkeologisten lisätutkimusten – koekaivausten - jälkeen, joiden tulosten perusteella suunnitellaan mahdolliset linjausmuutokset tai kiinteiden muinaisjäännösten pelastuskaivaukset.

PIRKANMAAN MAAKUNTAMUSEO, kulttuuriympäristöyksikkö PL 487, 33101 Tampere

Käyntiosoite: Museokeskus Vapriikki, Alaverstaanraitti 5

Puh. 03-5656 5140 Fax: 03-5656 5141 www.tampere.fi/vapriikki

Myös edelleen käytössä olevaan historiallisen tien osaan saattaa sisältyä muinaismuistolain suojaamia rakenteita ja vanhoja rakennekerroksia. Tämän vuoksi viemäröintihankkeeseen liittyvät kaivutyöt tulee suorittaa arkeologin valvonnassa kolmessa kohdassa, liitekarttaan 3 vihreällä rasteoinnilla merkityillä osuuksilla. Mikäli kaivutöiden yhteydessä löytyy merkkejä kiinteästä muinaisjäännöksestä, työ keskeytetään, paikalla tehdään tarvittavat arkeologiset dokumentointitoimenpiteet sekä arvioidaan jatko-tutkimusten tai linjausmuutosten tarve (MML 14 §).

Arkeologisia koekaivauksia ja valvontaa voidaan tehdä vain lumettomissa olosuhteissa sulan maan aikana. Kaikista tutkimusten ja valvonnan kustannuksista vastaa muinaismuistolain 15 §:n mukaisesti työhankkeen toteuttaja. Lisätietoja tutkimusten suorittamisesta saa maakuntamuseolta ja Museovirastosta. Hankkeen jatkosuunnitelmat tulee toimittaa maakuntamuseolle lausuntoa varten. Myös täydennetty inventointiraportti on toimitettava museolle.

Yksikön päällikkö



Tuija-Liisa Soininen

Tutkija



Vadim Adel

Vadim Adel

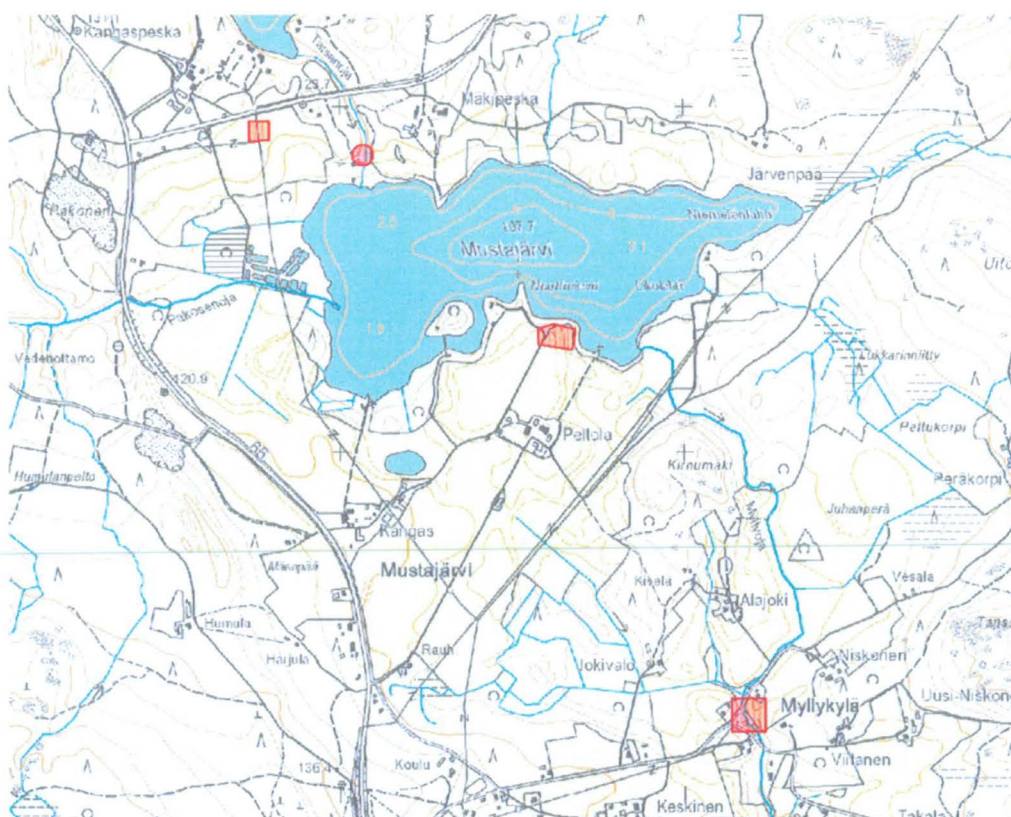
LIITTEET: 3 karttaa


Tiedoksi: Museovirasto/AO, RHO; Pirkanmaan ELY-keskus/Ympäristö ja luonnonvarat -vastuualue; Pirkanmaan liitto; Ruoveden kunta

VA/va

Liite 1 Pirkanmaan maakuntamuseon kirjeeseen DIAR: 307/2010

Pohjakartta © Maanmittauslaitos, käyttöoikeuslupa PISA/020/2006



 kiinteä muinaisjäännös

Liite 2 Pirkanmaan maakuntamuseon kirjeeseen DIAR: 307/2010

Pohjakartta © Maanmittauslaitos, käyttöoikeuslupa PISA/020/2006



 historiallisen tien jäännös

PIRKANMAAN MAAKUNTAMUSEO, kulttuuriympäristöyksikkö PL 487, 33101 Tampere  
 Käyntiosoite: Museokeskus Vapriikki, Alaverstaanraitti 5  
 Puh. 03-5656 5140 Fax: 03-5656 5141 www.tampere.fi/vapriikki

Liite 3 Pirkanmaan maakuntamuseon kirjeeseen DIAR: 307/2010

Pohjakarttana suunnitelmakartta



valvonnassa kaivettava viemäriinjan osa

**Liite 2.5.**

Mikroliitti Oy  
Iivisniemenkatu 2 B  
02260 Espoo

Vastine

3.10.2010

Yhdyskuntasuunnittelu S. Anttila Oy  
Sakari Salmi  
PL 36  
34801 Virrat

## RUOVEDEN MUSTAJÄRVEN VIEMÄRIVERKOSTON SUUNNITTELU JA ARKEOLOGISEN INVENTOINNIN TULOKSET

Pirkanmaan maakuntamuseon kulttuuriympäristöyksikkö on lausunnossaan (24.9.2010 DIAR:307/2010) vaatinut täydennettäväksi Ruoveden Mustajärven viemäriverkoston suunniteltuun liittyvää, Mikroliitti Oy:n tekemää arkeologista raporttia (Ruovesi, Mustajärvi-Ruovesi viemäriinjakuksen muinaisjäännösinventointi 2010. Päiväty 8.8.2010). Lisäksi Pirkanmaan maakuntamuseon kulttuuriympäristöyksikkö on vaatinut jatkotutkimuksia neljässä sellaisessa kohteessa, jotka Mikroliitti Oy:n raportin mukaan eivät ole muinaismuistolain tarkoittamia kiinteitä muinaisjäännöksiä. Inventointityön tilaaja Yhdyskuntasuunnittelu S. Anttila Oy on toimitanut Pirkanmaan maakuntamuseon kulttuuriympäristöyksikön em. lausunnon Mikroliitti Oy:n kommentoitavaksi sähköpostitse 30.9.2010.

Tutkittuamme huolellisesti ja asianmukaisesti maastossa Mustajärven uuden viemäriinjakuksen olemme tulleet raportissa esittämäämme tulokseen: viemäriinjalalla ei ole kiinteitä, muinaismuistolain mukaisia muinaisjäännöksiä. Tietoomme ei ole tullut mitään sellaista, jonka perusteella tätä käsitystä olisi syytä muuttaa. Pirkanmaan maakuntamuseon kulttuuriympäristöyksikön lausunnossaan esittämät täydennysvaatimukset ovat mielestämme perusteettomia ja tarpeettomia seuraavista syistä:

- 1) Kulttuuriympäristöyksikön lausunnon mukaan ”Museoviraston suojeluohjeen mukaan yleisestä käytöstä poistuneet tieosuudet ovat kiinteitä muinaisjäännöksiä”. ”Museoviraston suojeluohjeella” kulttuuriympäristöyksikkö ilmeisesti tarkoittaa Museoviraston vuonna 2009 julkaisemaa, intendentti Marianna Niukkasen kirjoittamaa teosta ”Historiallisen ajan kiinteät muinaisjäännökset, tunnistaminen ja suojelu”. Kysymyksessä ei siis ole viranomaisen suojeluohje, kuten kulttuuriympäristöyksikkö lausunnossaan väittää, vaan opas ja käsikirja. Teoksen epävirallinen luonne käy ilmi jo esipuheesta, jonka mukaan opas julkaistaan pdf-dokumenttina Museoviraston verkkosivuilla. Sitä on tarkoitus kehittää ja päivittää kertyneiden kokemusten ja palautteen pohjalta.

Lisäksi maakuntamuseon kulttuuriympäristöyksikkö on opasta lausuntoon lainatessaan irrottanut yhden lauseen asiayhteydestään. Toisin kuin ko. lauseen ja lausunnon perusteella voisi tulkita, kaikki yleisestä käytöstä poistuneet tieosuudet eivät muinaismuistolain mukaan ole kiinteitä muinaisjäännöksiä. Muinaismuistolain (MML 295/1963, 1. luku, 2 §) mukaan kiinteitä muinaisjäännöksiä ovat ”**muinaisten huomattavien kulkuteiden**, tienviittojen ja siltojen sekä vartiotuli- ja muiden sellaisten laitteiden jäännökset”.

- 2) Myös Museoviraston rakennushistorian osaston intendentti Marianna Niukkanen kirjoittaa em. oppaassa, että muinaismuistolain mukaan ”muinaisen kulkutien tulee olla ’huomattava’ saadakseen muinaismuistotatuksen”. Huomattavuus viitanee hänen mukaansa tien merkittävyyteen sen historiallisessa ja maantieteellisessä kontekstissa eikä niinkään sen entiseen tai nykyiseen ulkoasuun tai rakenteisiin. Tällä perusteella kiinteitä

muinaisjäännöksiä ovat Niukkanen mukaan ainakin keskiaikaisen ja uuden ajan alun maantienverkoston sekä vanhojen kaukoreittien jäännökset. (Niukkanen 2009, s.103)

- 3) Niukkanen mukaan muinaismuistolain tarkoittamien teiden lähtökohtana voidaan pitää 1700- ja 1800-luvun vaihdetta vanhempaa ”kärriajan” tiestöä, joka on Etelä-Suomen osalta yleispiirteisesti selvitettävissä mm. painetusta Kuninkaan kartastosta. Inventointikertomuksessa voidaan esittää tutkimusalueen (esim. kunnan) historiallisen tieverkon muodostuminen, hierarkia ja säilyneisyys nykykarttapohjalla. (Niukkanen 2009, s.103)

Nyt kyseessä oleva suunniteltu vesihuoltolinja kulkee historiallisen Ruoveden kesätien alueella, josta tuli 1600-luvun lopussa osa uutta Ylä-Satakunnan (?) ja Pohjanmaan yhdistänyttä Vaasan valtamaantietä (Pirkanmaan maakuntamuseon lausunnon 14.6.2010 Diar 116/2010 mukaan). Tässä kyseessä oleva ja viemäriinjan alueelta arkeologisesti tarkastettu tielinja on paikannettu 1793 isojaon toimituskartoilta ja se on täsmälleen yhtenevä vielä 1840-luvun pitäjänkarttaan piirretyn tielinjan kanssa ja (suuremmalla epätarkkuudella) yhtenevä vielä 1873 yleiskartan tielinjan kanssa. Tielinja lienee ollut pääosin v. 1793 mukainen 1950 luvun lopulle saakka (kantatie 66), jolloin sitä ryhdyttiin uusimaan. Nykyinen tien 66 linjaus on valmistunut v. 1985.

Kyseessä ei ole ajallisesti ja merkityksellisesti ehdottomasti muinaisjäännösstatuksen saava vanha tielinjaus, jonka käytöstä poistuneet osat olisivat selkeästi lain tarkoittamia kiinteitä muinaisjäännöksiä.

Ruoveden–Mustajärven välillä vanha tielinja kulkee suurimman osan matkasta nykyisen vt. 66:n kohdalla ja sitä edeltäneen, asfaltoitun 1960-70 luvun, nyt paikallistiepätkinä toimivan, tielinjan kohdalla. Vesihuoltolinjan alueella on 1795 kartalta paikannetusta tielinjasta jäljellä ainoastaan pieniä pätkiä, jotka ovat mahdollisesti täysin käytöstä poistuneita. Niissä kohdissa, joissa viemäriinja leikkaa näitä käytöstä poistuneita vanhan tielinjan osia, ei maastossa havaittu jälkiä em. tielinjasta. Se on ainakin viemäriinjan kohdalla täysin hävinnyt ja ilmeisesti myöhemmässä maankäytössä ja tienteossa tuhoutunut. Tällaiset hävinneet ja lyhyet vanhan tielinjan sirpaleiset osat eivät ole käsityksemme mukaan kiinteitä muinaisjäännöksiä siinäkään tapauksessa, että vanha tielinjaus kokonaisuudessaan olisi periaatteessa muinaisjäännösstatuksen arvoinen.

Vanha tielinja on projisoitu nykyiselle kartalle v. 1793 kartalta, jonka epätarkkuus, etenkin kartan reuna-alueilla, voi olla huomattavan suuri. Tielinjan projisoinnin tarkkuus nykyisessä koordinaatistossa ei ole metrilleen tarkka – arvioin sen tarkkuudeksi parhaimmillaan n. ±10 m. Kun käytöstä poistuneen tielinjan lyhyestä osasta ei ole säilynyt maan päälle tunnistettavia merkkejä ja rakenteita, niin kyseisellä toleranssilla paikannetun ja vain kartan perusteella rajatun, 1900-luvulla hävinneen tielinjan pienen osan määrittäminen muinaismuistolain mukaiseksi muinaisjäännökseksi ei ole mielestämme oikein. Sellaista emme tiedä tehdyn aiemmin missään muualla.

Niillä kohdilla kun vanha tielinja kulkee nykyisen ja aiemman asfaltilla päällystetyn kt 66:n kohdalla, on hyvin kyseenalaista voidaanko vanhan tielinjan mahdollisia rakenteita erottaa myöhemmistä ja on hyvin todennäköistä, että niitä ei ole säilynyt lainkaan. Kyseessä ei tässä tapauksessa voi olla muinaismuistolailta suojeltava maanalainen rakenne (vaikka itse tien linjaus olisikin muinaisjäännös).



Pirkanmaan maakuntamuseon kulttuuriympäristöyksikkö vaatii lausunnossaan inventointiraportin täydentämistä neljässä kohdassa, jotka on merkitty lausunnon karttaliitteeseen numero 2. Edellä esitetyn lisäksi pidämme tätä vaatimusta perusteettomana seuraavista syistä:

Kohde 1

On tarkastettu maastossa suunnitellun viemäriinjan kohdalta. Paikalla ei ole vanhan tielinjan jäännöksiä eikä lain tarkoittamaa muinaisjäännöstä. Muilta osin kohteen käsittely, tarkastus ja raportointi eivät kuulu Mustajärven vesiosuuskunnalle eikä Mikroliitti Oy:lle.

**Kohde 2**

On tarkastettu maastossa suunnitellun viemäriinjan kohdalta ja lähiympäristöstä. Paikalla ei ole muinaisjäännöstä. Viemäriinjan kohdalla kt. 66:n pengeri ja ojitetun pellon reunaa. Kyseessä 80 m mittainen mahdollinen vanhan tielinjan hävinnyt osa.

**Kohde 3**

On tarkastettu maastossa suunnitellun viemäriinjan kohdalta ja lähiympäristöstä. Paikalla ei ole muinaisjäännöstä. Paikalla on asfaltoitun tien pätkä – kt. 66:n oikaisun myötä käytöstä poistunut 1960-70 luvun tien raskaasti perustettu osa. Viemäriinja kulkee kohtisuoraan sen poikki aivan nykyisen kt. 66 kupeessa.

**Kohde 4**

On tarkastettu maastossa suunnitellun viemäriinjan kohdalta ja lähiympäristöstä. Paikalla ei ole muinaisjäännöstä. Kyseessä 60 m pätkä mahdollista vanhaa tielinjaa kahden asfaltoitun tien välillä (nyk. ja aiempi kt. 66).

Mikäli Pirkanmaan maakuntamuseon kulttuuriympäristöyksikkö vaatii kyseisten kohteiden tarkempaa tutkimusta pelkästään sillä perusteella, että kysymyksessä on yleisestä käytöstä poistettu tieosuus, kulttuuriympäristöyksikkö ei toimi muinaismuistolain ja historiallisten kohteiden yleisen suojelukäytännön mukaisesti. Tämä on käsityksemme mukaan lainkäytön ja viranomais toiminnan yhdenvertaisuusperiaatteen vastaista. Havaintojemme mukaan Pirkanmaan maakuntamuseon noudattama historiallisen ajan kohteiden suojelu- ja toimenpidelinja poikkeaa muualla maassa noudatettavasta ja vakiintuneesta käytännöstä.

Maastotyömme ja asiakirja-aineiston perusteella sekä muinaismuistolain nojalla Mustajärven viemäriinjan alueella sijaitsevat, 1900-luvulla hylätyt ja hävitetyt tielinjan pätkät eivät ole muinaisjäännöksiä. Emme näe asiallisia syitä täydentää raporttiamme millään tavalla. Viemäriinjan osuuden inventoinnissa arkeologisesti tutkittu ja tarkastettu vähintäänkin Maankäyttö- ja rakennuslain tarkoittamassa ”riittävässä määrin” (9§).

Porvoossa 3.10.2010

Timo Jussila  
Mikroliitti Oy

*Viitteet:*

Niukkanen M, 2009: Historiallisen ajan kiinteät muinaisjäännökset. Tunnistaminen ja suojelu. Museoviraston rakennushistorian osaston oppaita ja ohjeita 3. Museovirasto, Rakennushistorian osasto 2009.

Muinaismuistolaki N:o 295/ 1963.

Maankäyttö- ja rakennuslaki 5.2.1999/132

## Liite 2.6.



PIRKANMAAN MAAKUNTAMUSEO

4.11.2010 DIAR: 307/2010

Yhdyskuntasuunnittelu S. Anttila Oy  
Sakari Salmi  
PL 36

34801 VIRRAT

Kirjeenne 4.10.2010 liitteineen  
RUOVEDEN MUSTAJÄRVEN VIEMÄRIVERKOSTON SUUNNITTELU JA MUINAIS-  
JÄÄNNÖSINVENTOINNIN TÄYDENTÄMINEN

Yhdyskuntasuunnittelu S. Anttila Oy on toimittanut vastineen Pirkanmaan maakuntamuseon lausuntoon 24.9.2010 DIAR:307/2010 koskien otsikossa mainittua hanketta ja pyytää maakuntamuseon lupaa hankkeen toteuttamiseen. Maakuntamuseo on lausunnossaan edellyttänyt arkeologisen inventoinnin täydentämistä neljässä kohteessa, joissa inventoinnin yhteydessä tehdyn historiallisen kartta-analyysin perusteella historiallinen maantielinja kulkee nykyisen vt 66:n ulkopuolella ja leikkaa suunniteltuja viemäriinjauksia. Suunnittelija on siirtänyt kohteet museolle toimitettuihin yksityiskohtaisempiin suunnitelmakarttoihin ja numeroinut ne pohjoisesta etelään *Kohde 1..4*. Suunnittelija viittaa vastineen liitteenä olevaan Timo Jussilan/Mikroliitti Oy:n kirjeeseen 3.10.2010, jossa inventoinnin täydentämisvaatimusta pidetään perusteettomana. Maakuntamuseo on tutustunut em. kirjeisiin karttaliitteineen, suorittanut suunnittelualueella 19.10.2010 maastokatselmuksen ja neuvoteltuaan Museoviraston kanssa toteaa seuraavaa:

Mustajärven viemäriin suunnitteluun liittyvän arkeologisen inventoinnin ja raportin täydentämistarve johtuu niiden puutteellisuudesta. Maankäyttöhankkeeseen liittyvän arkeologisen inventoinnin tarkoituksena on toimittaa suunnittelijan ja museoviranomaisen käyttöön riittävät, arkisto- ja kenttätöihin perustuvat tiedot todetuista ja mahdollisista sekä mahdollisesti tuhoutuneista kiinteistä muinaisjäännöksistä. Historiallisen kartta-aineiston perusteella paikannetun potentiaalisen kiinteän muinaisjäännöksen tapauksessa inventoijan tehtävänä kentällä on tarkastaa kohde, havainnoida ja dokumentoida muinaisjäännökseen liittyviä rakenteita, kerrostumia ym. ilmiöitä sekä alustavasti arvioida kohteen laajuus ja säilyneisyys. Mikäli inventoija tulkitsee kohteen täysin tuhoutuneeksi, tulee se hyvin perustella. Tällaiset kohteet luokitellaan 3.luokan kiinteiksi muinaisjäännöksiksi, mistä inventoija saa esittää raportissaan ehdotuksen. Silmämääräisen pintahavainnot eivät kuitenkaan yleensä riitä kiinteän muinaisjäännöksen säilyneisyyden selvittämiseksi, vaan se vaatii maakerrosten koetutkimusta esimerkiksi koekuoppien avulla. Maastohavainnot ja tulkinnat perusteluineen tulee kirjata raporttiin, jotta suojeluviranomainen voi tarkistaa tulkintojen oikeellisuuden ja tehdä oikeat ratkaisut maankäyttösuunnitelmien ja mahdollisten jatkotutkimusten suhteen.

PIRKANMAAN MAAKUNTAMUSEO, PL 487, 33101 Tampere

Käyntiosoite: Museokeskus Vapriikki, Alaverstaanraitti 5

Puh. 03-5656 5140 Fax: 03-5656 5141 www.tampere.fi/vapriikki

Inventoinnissa tehtävien maastohavaintojen avulla on usein mahdollista täsmentää muinaisjäännöksen sijaintia ja siten kohdistaa mahdolliset jatkokatkimukset oikein tai ohjata maankäytön suunnittelua oikeaan suuntaan. Inventoinnissa on usein mahdollista myös selvittää koekuoppien avulla muinaisjäännöksen säilyneisyyttä maan alla. Mikäli inventoinnissa on tehty riittävästi koekuopitusta ja sitä täydentäviä kairauksia, jatkokatkimusten (koe- ja pelastuskaivausten) tarve voi poistua. Siten hyvin suoritettu ja raportoitu inventointi on paitsi suojeluviranomaisen myös maankäyttöhankkeen toteuttajan etu. Tarkempia tietoja historiallisen ajan muinaisjäännösinventoinnin suorittamisesta ja raportoinnista riittävällä tavalla saa maakuntamuseolta tai Museovirastosta sekä Museoviraston julkaisusta *Marianna Niukkanen. Historiallisen ajan kiinteät muinaisjäännökset: tunnistaminen ja suojelu. Museoviraston rakennushistorian osaston oppaita ja ohjeita 3. 2009* (<http://www.nba.fi/tiedostot/1430953f.pdf>).

Mikroliitti Oy:n toimittama inventointiraportti ei vastaa em. vaatimuksia suunnittelealueella kulkevan historiallisen maantien osalta. Raportissa on oletettu, että suunniteltu viemäri linja kulkisi nykyisen valtatie 66 tai "sitä edeltäneen "pikities" alla tai penkassa" niissä kohdissa, missä se leikkaa tai sivuaa historiallista maantielinjaa. Tämän perusteella raportissa on katsottu, että viemäri linja ei voi kajoa vanhan tien jäännöksiin, eikä mainittuja kohteita ole käsitelty inventointikohteina ja mahdollisina kiinteinä muinaisjäännöksinä. Maakuntamuseolle toimitettujen tarkempien suunnitelmakarttojen (päivitetty 30.9.2010) ja museon tekemien maastohavaintojen perusteella on kuitenkin selvää, että raportin laatijan oletamus suunniteltujen viemäri linjojen sijoittumisesta maastoon ei vastaa todellisuutta em. kohteiden 1-4 osalta. Suunniteltu viemäri linja kulkee ko. kohteissa selvästi nykyisen valtatie, sen luiskien ja ojien ulkopuolella. Kohteessa 3 suunniteltu viemäri linja leikkaa vanhaa, päällystämätöntä ja metsää kasvavaa tien osaa. Inventoija ei ottanut huomioon sitä, että kyseessä on yleisestä käytöstä pois jäänyt historiallisesti merkittävän tien osa, joka on Museoviraston ohjeistuksen (esimerkiksi em. Museoviraston julkaisun) perusteella tulkittava kiinteäksi muinaisjäännökseksi. Jopa edelleen käytössä oleviin historiallisen tien osiin saattaa sisältyä muinaismuistolain tarkoittamia rakenteita ja vanhoja rakennekerroksia.

Siten ko. kohteiden jättäminen käsittelemättä inventointiraportissa ei ollut perusteltua. Maakuntamuseo on 14.6.2010 antamassaan lausunnossa (DIAR:116/2010) erityisesti maininnut, että inventoinnin yhteydessä tulee paikantaa tielinjan osuudet, joilla viemäri linjan rakentaminen voi edellyttää arkeologista valvontaa. Inventoija ei ole noudattanut ohjetta eikä ole ollut yhteydessä maakuntamuseoon lisäohjeiden saamiseksi. Kirjeessään Mikroliitti Oy perustelee uudella tavalla, miksi inventointia ei tarvitse täydentää. Maakuntamuseo toteaa tässä yhteydessä seuraavaa:

1) Konsultti ei voi kyseenalaistaa antikvaarisen museoviranomaisen käyttämää muinaisjäännösmääritelmää. Muinaismuistolain (295/1963) 3 §:n nojalla Museovirasto valvoo kiinteiden muinaisjäännösten rauhoitusta. Museovirastosta annetun lain (282/2004) 2 ja 3 §:n mukaan Museoviraston tehtävänä on toimia kulttuuriperinnön ja -ympäristön suojelusta vastaavana asiantuntijaviranomaisena sekä vastata muinaisjäännösten ja kulttuuriympäristön hoidosta ja valvonnasta. Mu-

seovirasto siten vastaa lain rauhoittamien kiinteiden muinaisjäännösten määrittelystä. Mainitun julkaisun johdannosta selviää, että sen tarkoituksena on toimia yleisohjeena historiallisen ajan kohteiden suojeluasioissa ja esittää Museoviraston linjauksia muinaismuistolain tulkinnassa. Julkaisussa on pyritty määrittelemään historiallisen ajan kiinteät muinaisjäännökset muinaismuistolain tarkoittamassa mielessä, ja sen tarkoitus on toimia käsikirjana inventoijille sekä muinaisjäännösten suojelun parissa työskenteleville. Vaikka opasta on tarkoitus kehittää ja päivittää, se ei tarkoita sitä, että sen nykyisiä linjauksia ei tarvitse noudattaa. Julkaisun sisältämiä määritelmiä ja suojelulinjauksia on inventointia tehtäessä pidettävä ohjeena, etenkin silloin, kun museoviranomainen on ne lausunnossaan sellaiseksi todennut.

2) Konsultti uskoo, että maakuntamuseo on lausunnossaan "irrottanut yhden lauseen asiayhteydestään" lainatessaan em. Museoviraston julkaisua ja sen perusteella historiallisen tien muinaisjäännösmääritelmää voisi tulkita väärin. Maakuntamuseo toteaa tässä yhteydessä, että se ei ole katsonut tarpeelliseksi lainata lausunnossaan kokonaisia lauseita ja kappaleita em. julkaisusta. Jussilan lainaaman lausunnon kontekstista selviää, että kyse on yhden, konkreettisen historiallisen maantien linjauksesta ja jäännöksistä. Lausunnossa viitataan maakuntamuseon aikaisempaan lausuntoon, jossa kyseisen tien merkitys oli jo tuotu esille ja inventointitarve määritetty.

3) Konsultti väittää historiallisen tien osalta, että "kyseessä ei ole ajallisesti ja merkityksellisesti ehdottomasti muinaisjäännösstatuksen saava vanha linjaus, jonka käytöstä poistuneet osat olisivat selkeästi lain tarkoittamia kiinteitä muinaisjäännöksiä".

Kiinteän muinaisjäännöksen tai muun maastokohteen suojelustatuksesta päättää museoviranomainen eikä konsulttiyritys. Maakuntamuseo on todennut ko. tien historiallisen merkityksen lausunnossaan 14.6.2010. Kyseessä on yksi Suomen tärkeimmistä 1600-luvulla rakennetuista valtateistä, jonka linjaus on osittain ollut käytössä vielä aikaisemmin. Tie on yhdistänyt Vaasan kaupungin historiallisen Ylä-Satakunnan kihlakunnan koillisosiin (Ruoveden, Oriveden ja Kangasalan pitäjät) ja niiden kautta Hämeenlinnaan. Tie täyttää kaikki kriteerit, jotka Mikroliitti Oy mainitsee, lukuunottamatta merkintää Kuninkaan kartastoon, joka ei ulotu ko. alueelle. Tie on kuitenkin merkitty vielä vanhempaan, v:lta 1747 olevaan ns. von Rosenin karttaan tärkeänä reittinä. Se täyttää myös muinaismuistolain 2 §:n sisältämän huomattavuuden kriteerin.

Kyseenalaistamalla maakuntamuseon tulkinnan konsultti osoittaa, ettei ole perheytynyt tekemänsä inventoinnin historiallisiin lähteisiin riittävässä määrin eikä ymmärtänyt täysin inventoinnin tavoitteita, jotka oli määritetty museoviranomaisen lausunnossa.

4) Inventoija toteaa, että vesihuoltolinjalla on käytöstä poistuneita vanhan tielinjan osia. Hänen mukaansa näissä kohdissa ei kuitenkaan maastossa ole havaittu jälkiä em. tielinjasta, ja ko. vanhan tien osat ovat täysin hävinneet ja tuhoutuneet. Maakuntamuseo on 19.10.2010 tekemässään maastokatselmuksessa todennut,

PIRKANMAAN MAAKUNTAMUSEO, PL 487, 33101 Tampere

Käyntiosoite: Museokeskus Vapriikki, Alaverstaanraitti 5

Puh. 03-5656 5140 Fax: 03-5656 5141 www.tampere.fi/vapriikki

että inventoijan kenttähavainnot ko. kohteiden osalta ovat selvästi puutteellisia tai eivät vastaa todellisuutta. Kohteissa 3 ja 4 on havaittavissa maanpäällisiä tierakenteita. Inventoija ei ole myöskään perustellut, miksi ko. kohteissa 1-4 ei voi olla maanalaisia jäännöksiä vanhasta tiestä, vaikka historiallinen kartta-aineisto viittaa tähän mahdollisuuteen. Raportissaan hän mainitsee, että inventoinnin yhteydessä viemäriinjat tarkastettiin vain silmänvaraisesti ja tehtiin vain pintahavaintoja. Konsultin väitteet vanhan tien jäännösten täydellisestä tuhoutumisesta ko. kohteissa ovat perusteettomia.

5) Konsultti kuvaa ko. vanhojen tieosuuksien suojele- ja tutkimusarvoa arvioimalla niitä mm. pieniksi, lyhyiksi ja sirpaleisiksi. Maakuntamuseo toteaa kuitenkin, että tieosuuksien pituus vaihtelee muutamasta kymmenestä metristä useaan sataan metriin. Muinaismuistolaki suojelee kaikkia kiinteitä muinaisjäännöksiä riippumatta niiden koosta. Lähes kaikki kiinteät muinaisjäännökset ovat paremmin tai huonommin säilyneitä fragmentteja entisaikojen materiaalisesta kulttuurista. Inventointia tekevällä arkeologilla on mahdollisuus esittää raportissaan perusteltu ehdotus kohteen rauhoitusluokituksesta. Virallisen rauhoitusluokituksen ja suoje-luarvon päättää kuitenkin museoviranomainen. Kyseinen historiallinen tielinja on arkeologisesti lähes tutkimaton, joten tieosuuksien merkitys suhteessa koko tielinjaan ei ole vielä arvioitavissa. Arkeologisen kohteen säilyneisyyden ja merkityksen luotettava arviointi voi perustua vain koetutkimuksiin.

6) Konsultti antaa ymmärtää, että Pirkanmaan maakuntamuseo ei toimi "yleisen suojelukäytännön" mukaisesti ja sen "historiallisen ajan kohteiden suojele- ja toimenpidelinja poikkeaa muualla maassa noudatettavasta ja vakiintuneesta käytännöstä". Maakuntamuseo toteaa, että kyseinen väite on kestävä, ja muistuttaa tässä yhteydessä, että kaikkien maakuntamuseoiden toimintaohje historiallisen ajan kiinteiden muinaisjäännösten osalta on nyt ja jatkossa em. julkaisu sekä Museoviraston erikseen maakuntamuseoille antamat tulkintaohjeet. Viimeisin julkaistu ohjeistus on siis vuodelta 2009. Tätä ennen monen historiallisen ajan muinaisjäännöstyyppin osalta suojelulinja on ollut erilainen. Suojelukäytäntö, jota Jussila sanoo "yleiseksi" ja "vakiintuneeksi", on siis vanhentunut ja on muuttumassa uusien suoje-luohjeiden myötä.

Inventointiraportillaan ja kirjeellään konsultti osoittaa valitettavasti, ettei tunne riittävän hyvin uutta historiallisten teiden jäännöksiä koskevaa inventointi- ja suoje-luohjeistoa ja -käytäntöä. Valtakunnallinen muinaisjäännösrekisteri sisältää lukuisia Mustajärven tiejäännösten tapaisia ja historialliselta merkitykseltään jopa vaatimattomampia kohteita, jotka on inventoitu ja suojeltu uusien ohjeiden mukaisesti kiinteinä muinaisjäännösinä. Yhdenmukaisuuden puuttuminen historiallisen ajan muinaisjäännösten inventointi- ja suoje-lutoiminnasta, mihin Jussila viittaa, voi johtua ennen kaikkea siitä, että kaikki inventoijat eivät ole vielä omaksuneet ja ottaneet käyttöön uusia määritelmiä ja ohjeita.

7) Konsultti katsoo, että viemäriinjalta on "inventoinnissa arkeologisesti tutkittu ja tarkastettu maankäyttö- ja rakennuslain tarkoittamassa "riittävässä määrin". Maakuntamuseo muistuttaa, että voimassa olevan lainsäädännön perusteella selvitysten riittävyyden arviointi ei kuulu konsultille, jolta ko. selvitys on tilattu. In-

ventoinnin puutteellisuuden osalta museo viittaa tässä ja aikaisemmassa lausunnossaan toteamiin tosiasioihin.

Maakuntamuseo toteaa lopuksi, että käytettävissä olevien tietojen perusteella vesihuoltosuunnitelman toteuttaminen ko. kohteissa voi tarkoittaa kajoamista historiallisen maantien jäännöksiin. Muinaismuistolain 11 §:n 4 momentin ja 13 §:n mukaan luvan saaminen kiinteän muinaisjäännöksen kajoamiseen yleistä työhanketta toteuttaessa on mahdollista neuvottelujen kautta.

Kohteiden 2 ja 3 osalta suunnittelija ilmoittaa, että vesihuoltolinjojen siirtäminen vanhan tielinjan ulkopuolelle on mahdollista. Maakuntamuseo toteaa, että lähtökohtaisesti kyseessä olisi käytännöllinen ratkaisu sekä viemärinsuunnittelun että muinaisjäännössuojelun näkökulmasta. Arkeologisia lisätutkimuksia tai valvontaa ei tarvita, mikäli viemäri linja siirretään riittävälle etäisyydelle vanhasta tielinjasta. Linjausmuutosta suunniteltaessa on otettava huomioon, että Mikroliitti Oy ilmoittaa kirjeessään tekemänsä historiallisen tielinjan paikannuksen tarkkuuden olevan parhaimmillaan n.  $\pm$  10 m. Näin ollen suunniteltuja linjoja on siirrettävä ko. kohteissa vähintään 10 m inventointiraportin karttoihin merkitystä vanhasta tielinjasta, jotta muinaisjäännökseen kajoamisen mahdollisuus olisi suljettu pois.

Muiden, arkeologin valvonnassa kaivettavien linjaosuuksien osalta maakuntamuseo viittaa aikaisempaan lausuntoonsa DIAR: 307/2010.

Hankkeen jatkosuunnitelmat tulee toimittaa maakuntamuseoon lausuntoa varten. Myös täydennetty inventointiraportti on toimitettava maakuntamuseoon.

Yksikön päällikkö

Tuija-Liisa Soininen

Tutkija

Vadim Adel

Tiedoksi: Museovirasto/AO, RHO; Pirkanmaan ELY-keskus/Ympäristö ja luonnonvarat -vastuualue; Pirkanmaan liitto; Ruoveden kunta

VA/va