

# Ylöjärvi Keskustan seutu muinaisjäännösinventointi 2011



Timo Jussila



Kustantaja: Ylöjärven kaupunki

**Sisältö:**

<b>Perustiedot</b> .....	<b>2</b>
<b>Yleiskartat</b> .....	<b>3</b>
<b>Inventointi</b> .....	<b>5</b>
<b>Kartta: Kylätontti</b> .....	<b>6</b>
<b>Muinaisjäännökset</b> .....	<b>6</b>
YLÖJÄRVI 24 MIKKOLA .....	6
YLÖJÄRVI 65 SUOJASTEN KYLÄTONTTI .....	7
YLÖJÄRVI 66 RÄIKKÄ PIETILÄ TONTTI .....	9
YLÖJÄRVI 67 SUIKOLA LOILO TONTTI.....	10
YLÖJÄRVI 68 MIEKOLA ÄIJÄLÄ TONTTI .....	12
YLÖJÄRVI 69 SOPPEENMÄKI VESITORNI .....	14
YLÖJÄRVI 70 SOPPEENMÄKI .....	16
<b>Vanhat kartat</b> .....	<b>21</b>

*Kansikuva:* Siukolan ja Loilon talojen v. 1763 tonttialuetta

**Perustiedot**

*Alue:* Ylöjärven keskustanseudun asemakaavamuutosalue.

*Tarkoitus:* Tarkistaa onko alueella muinaisjäännöksiä.

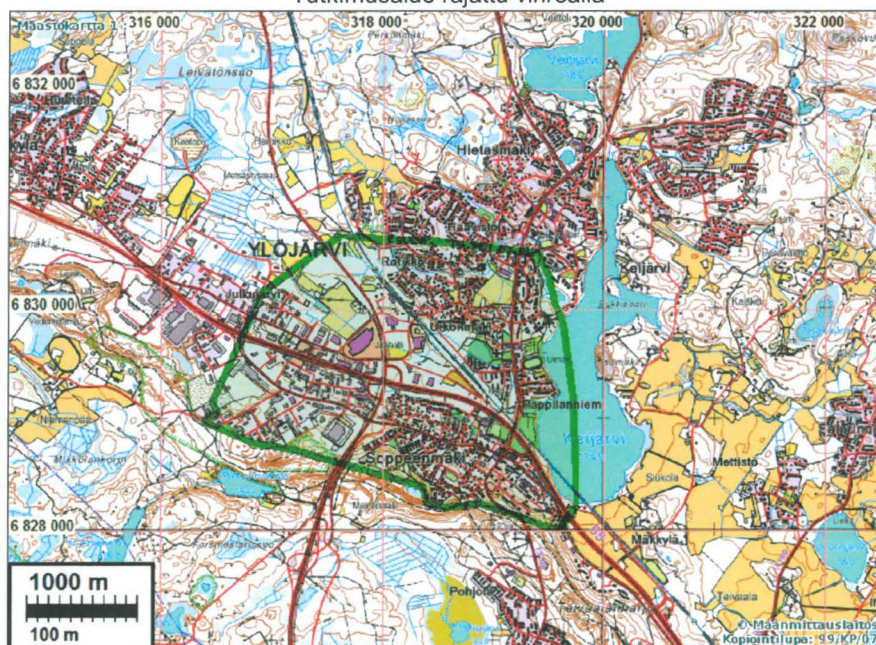
*Työaika:* Kenttätyöaika: 2.-4.5.2011

*Kustantaja:* Ylöjärven kaupunki

*Tekijät:* Mikroliitti Oy, Timo Jussila.

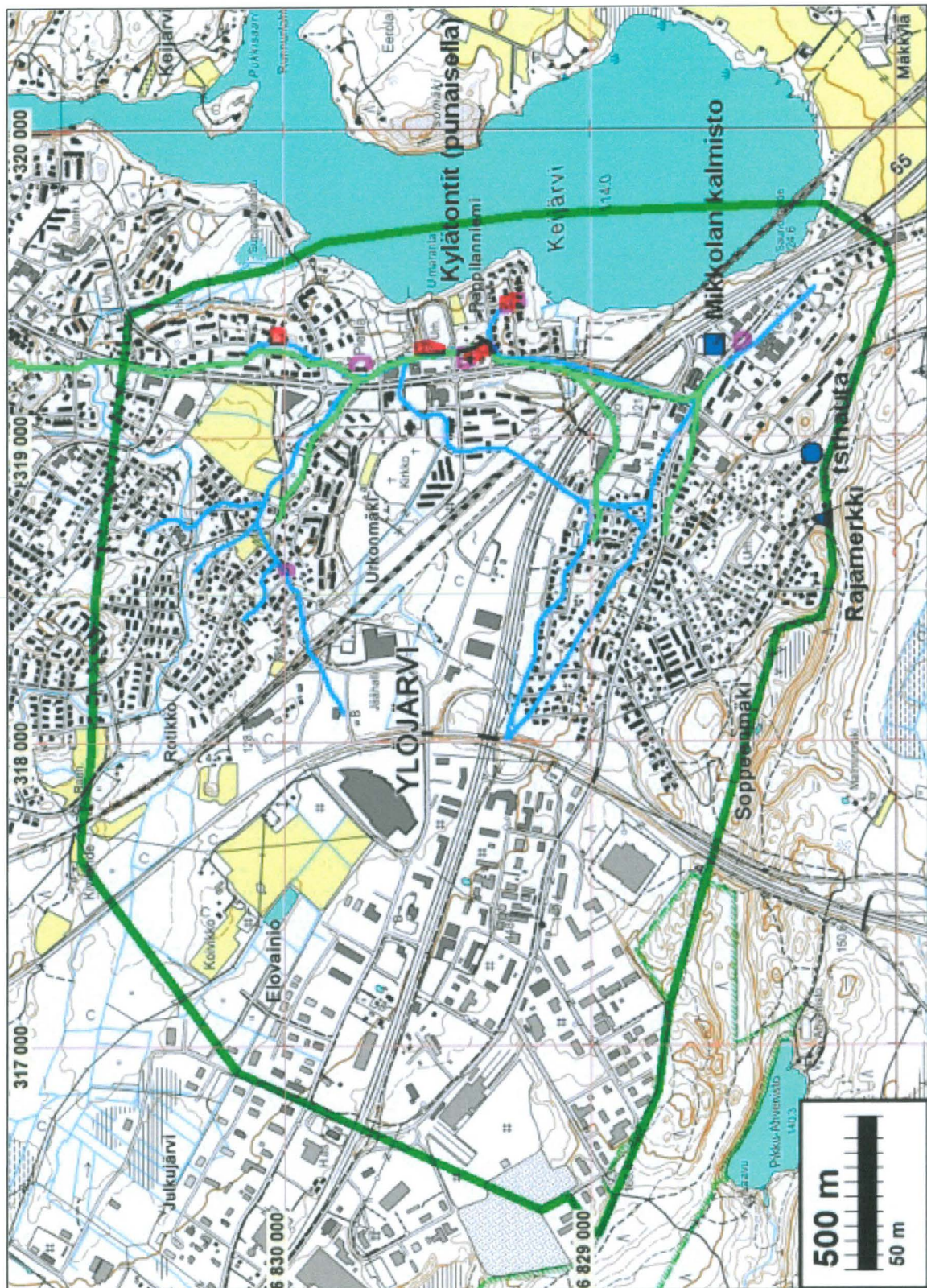
*Tulokset:* Tutkimusalueella sijaitsee ennestään tunnetut muinaisjäännökset: Mikkolan rautakautinen kalmisto ja Soppeenmäen 1.ms taisteluhauta. Inventoinnissa tarkasteltiin erityisemmin vanhaa 1700-luvun tiestöä sekä kylätontteja, sekä yleisesti kaikenlaisia ja tyyppisiä muinaisjäännöksiä. Kylätontit (Ylöjärvi ja Suojala, neljällä tontilla) ovat lähes täysin tuhoutuneet. Jotain on ehkä voinut säilyä parin tontin pihamailla, kuitenkin sekoittuneena. Vanhoista teistä ei mitään muinaisjäännökseksi katsottavaa jäljellä. Ennestään tunnettu 1. ms taisteluhauta kohde rajattiin uudelleen. Lisäksi havaittiin yksi kylien välisen rajan merkki.

Tutkimusalue rajattu vihreällä





## Yleiskartat



Tutkimusalue rajattu vihreällä.

Vanha tiestö: sinisellä 1818 kartalta projisoitu tiestö ja vihreällä 1763 kartalta projisoitu. Kylätontit punaisella.





Tutkimusalueen itäosa. Merkit samat kuin edellisessä.



## Inventointi

Inventointi suoritettiin toukokuun alussa 2011. Inventointi keskittyi tarjouspyynnön mukaisesti Historialliseen aikaan, mutta toki silmiä pidettiin auki myös esihistoria mielessä, erityisesti rautakausi. Alueen asutus mitä ilmeisemmin periytyy rautakaudelta. Keijärven rannan tuntumassa lienee sijainnut useampikin rautakautinen talo ja kenties myös kalmisto. Aluetta kuvaavat 1700-1800 luvun alueen isojaon toimituskartat kuvattiin kansallisarkistossa. Kylätontit ja tiestö projisoitiin nykyiseen koordinaatistoon. Maastossa vanhan tiestön valittuja kohtia sekä kaikki kylä/talotontit tarkastettiin. Lisäksi aluetta tarkastettiin myös muilta osin, lähinnä Soppeenmäen aluetta sekä Keijärven ranta-aluetta, sekä pistokokein vähäisiä, vielä rakentamattomia maastonkohtia muualla tutkimusalueella.

Samanaikaisesti inventoinnin kanssa suoritettiin Suojalan kylätontin (yksittäistalo) koekuopitus (ks. Poutiainen, Rostedt, Sepänmaa & Jussila, Ylöjärvi Suojala koekuopitus 2011). Alueen länsiosassa Mikroliitti Oy inventoi vt.3:n uusia linjausvaihtoehtoja v. 2010. Aiemmin alueella on inventoinut Vadim Adel v. 2000. Alueella, kirkon vieressä, seurakuntatalon pihalla suoritti Mikroliitti Oy koekuopituksen v. 2009. Alue on taajamaa ja teollisuusaluetta. Kaiken kaikkiaan keskustanseutu on arkeologisessa mielessä kokolailla ”kaluttu”, sekä tutkimalla että tiheällä rakentamisella.

Alueella on kaksi vanhaa kylää: Suojala ja Ylöjärvi. V. 1540-1710 asutusluettelossa Ylöjärven kylässä 7 taloa. Suojanen oli luettu osaksi Ylöjärven kylää. V. 1763 kartalla kuusi taloa, kolmella erillisellä tontilla. Suojanen tuolloin omana kylänä. V. 1763 isojaon toimituksessa yhdessä Suojanen käsitelty Kuusiston kylän kanssa, omana yhden talon kylänä. Ylöjärven kuuden talon kylä on 1763 ollut jakautuneena kolmelle erilliselle tontille. 1818 kartalla on tullut lisää kolme yksittäistalotonttia, aiempien tonttien lisäksi. Mikkolan kalmisto ja Suojasen tontilla tehtyjen löytöjen perusteella Keijärven länsirannan asutus ulottu rautakaudelle. Kylätontit ovat nykyisen asutuksen keskellä ja kaikki enemmän tai vähemmän tuhoutuneita tai vähintäänkin vähäisiltä rakentamattomilta osiltaan pahasti sekoittuneita myöhemmän toiminnan jälkiin. En esitä yhtäkään muinaisjäännökseksi, mutta jos niin halutaan voi kahdella kylätontilla katsoa olevan mahdollista olla joitain osia maaperässä säilyneinä, täytemaan alla sekoittuneena: Suojalassa ja Ylöjärven Suikolan Loilon tontilla. Vanha tiestö on kokonaisuudessaan nykyisten raskaasti perustettujen asfalttikatujen ja teiden alla tai muuten täysin hävinneenä rakentamisen seurauksena. Missään en havainnut mitään säilyneitä merkkejä vanhasta tiestä.

Soppeenmäen rinteellä on huonokuntoinen 1. ms taisteluhauta, josta saatiin uutta tietoa ja se rajattiin uudestaan verrattuna muinaisjäänösrekisterin rajaukseen. Soppeenmäestä löytyi yksi vanha (ehkä 1800-1900 –luvulta peräisin) kylien välisen rajan merkki.

Porvoo 21.5.2011

Timo Jussila



**Kartta: Kylätonti**

Kylätontit 1763 punaisella ja 1818 lisäykset sinipunaisella viivalla. 1763 tiestö vihreällä ja 1818 sinisellä.

**Muinaisjännökset****YLÖJÄRVI 24 MIKKOLA**

Mittunnus: 980010024

Rauh.lk: 2

Ajoitus: rautakautinen

Laji: hautaus

Koordin: N: 6828 590 E: 319 295 Z: 125

X: 6826 810 Y: 2478 860

P: 6831 450 I: 3319 390



- Tutkijat:** Esko Sarasmo 1959 tarkastus, Helmer Salmo 1959 kaivaus, Pirkko-Liisa Lehtosalo 1960 kaivaus, Mirja Koskimies 1971 kaivaus, Pekka ja Mirja Miettinen 1971 inventointi, Pirkko-Liisa Lehtosalo-Hi 1972 kaivaus, Seija Sarkki 1975 kaivaus, Seija Sarkki 1976 kaivaus, Seija Sarkki 1979 kaivaus, Tuula Heikkurinen 1980 kaivaus, Juha Lauren 1987 kaivaus, Tampereen museot/Vadim Ad 2000 inventointi
- Huomiot:** Kalmisto sijaitsee Ylöjärven keskustassa, Tampere-Vaasa tiestä noin 50 m kaakkoon ja Keijärven rannasta 170 m lounaaseen Mikkolantien varrella puutarhassa ja tiealueella.
- Kalmistosta ei ole maanpäällisiä merkkejä näkyvissä. Kalmistossa on ruumis- ja polttohautauksia. Ne ajoittuvat viikinki- ja ristiretkiaikaan. Kohde on suurimmaksi osaksi tutkittu. Muinaisjäänöstä on mahdollisesti vielä jäljellä Mikkolan talon pihapiirissä ja lähiympäristössä Vaasantien ja Mikkolantien välisellä alueella. Tampereen museot/Vadim Adel 2000: Inventointikertomuksen kohde 4.1.24 s. 122. Pekka ja Mirja Miettinen 1971: Inventointikertomuksen kohde 24
- Jussila 2011: ei uusia havaintoja alueesta. Talon ympärillä puistoa, muutoin ympäristö täysin rakennettua.

## YLÖJÄRVI 65 SUOJASTEN KYLÄTONTTI

**Mjtunnus:**

**Rauh.lk:** 3 ei ole suojelukohde ( /2 ehkä suojelukohde)

**Ajoitus:** historiallinen

**Laji:** asuinpaikka: kylätontti

**Koordin:** N: 6830 017 E: 319 327 Z: 125 ±2 m

X: 6828 237 Y: 2478 827

P: 6832 883 I: 3319 425

**Tutkijat:** Jussila T 2011 inventointi, Poutiainen & al 2011 kartoitus

**Sijainti:** Paikka sijaitsee Ylöjärven kirkosta 0,52 km koilliseen, Suojastentien eteläpään itäpuolella, vanhan rakennuksen pohjoispuolisella pihamaalla.

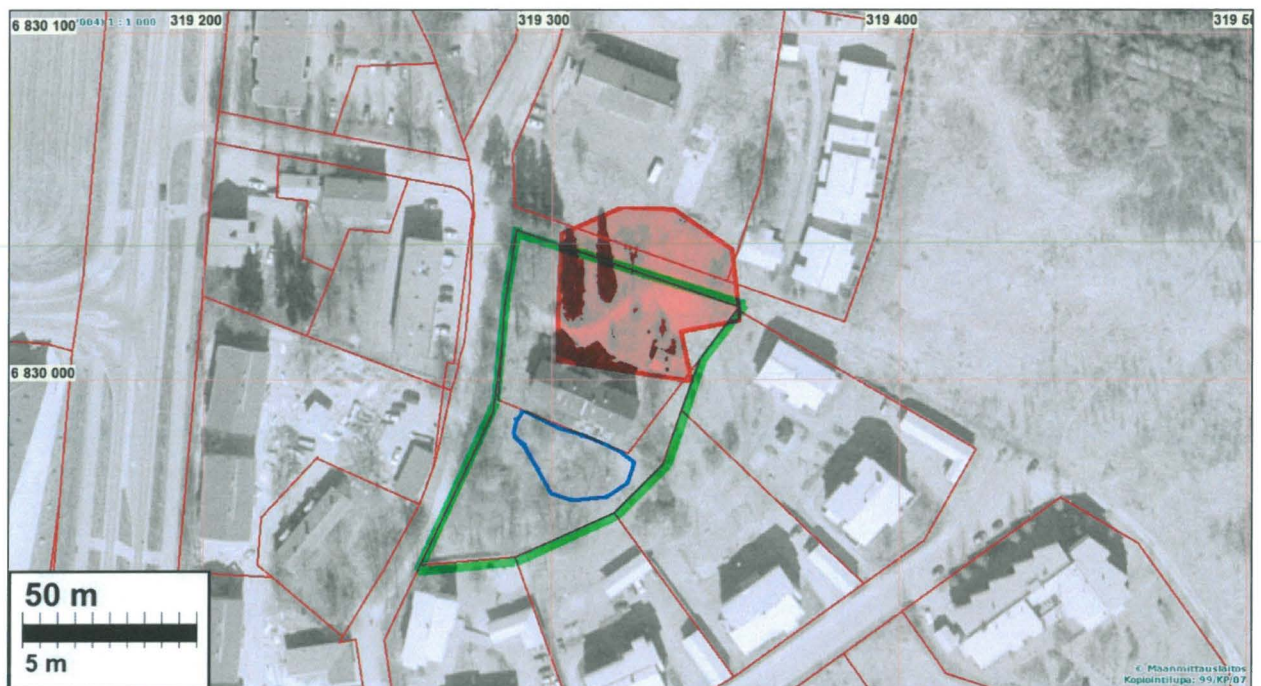
**Huomiot:** Suojanen mainitaan osana Ylöjärven kylää v. 1540 ja kylänä 1557. Asutusluettelossa Ylöjärven yhteydessä vielä 1710. V. 1763 isojaon toimituksessa yhdessä Kuusiston kylän kanssa, omana yhden talon kylänä.

Kylätontti paikantuu pääosin tontille 6:376, jossa vanha Suojasten tilan asuinrakennus. Vanha talotontti vaikuttaisi isojakokartan mukaan sijoittuvan nykyisen rakennuksen pohjois-koillispuolelle, jossa ilmakuvan perusteella pihamaata, joka varsin vähän muokattu. Isojakokartan paikannuksessa näyttäisi alustavan tarkastelun perusteella olevan epätarkkuutta n. +/-10 m verran. Paikannus on ehkä 10 m liian idässä. Alueella suoritettiin inventoinnin aikana kartoitustyö, koekuopitus. Sen perusteella alueen maaperä on kaiken kaikkiaan hyvin sekoittunutta. V, 1763 talotintin paikalla on kartanon pihamaan länsipuoliskossa, nurmikon ja ohuen täytemaan alla sekoittunut kerros jossa kaiken ikäistä, hyvin fragmentaarista tavaraa. Tonin itäosa on täysin arkeologisessa mielessä tyhjä - sieltä on hävinnyt tai täysin sekoittunut nykyiseen pintamaahan - joka osin täytemaata - mahdolliset jäänteet

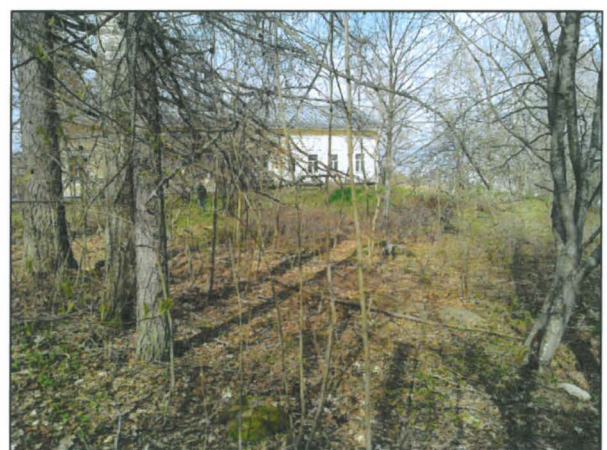


vanhasta asutuksesta. Talotontin itäpuoliskossa on ilmeisesti maata siirretty pois jossain vaiheessa. Kartanon eteläpuolella on paksuhkon täytömaan alla paikoin paksumpi sekoittunut kerros, jota ehkä jossain kohden voisi sanoa myös kulttuurikerrokseksi. Se sisältä monin paikoin syvemmällä kivikkoa - joissain kohden voisi ehkä arvella kivet kasatun - rakenteista ei voi puhua. Ilmeisesti kumpareen lakea (joka siis kartanon eteläpuolella) on syvemmältä tasattu. Kaikenikäisen - pääosin nykyaikaisen fragmentaarisen jätteen seasta löytyi rautakautisen saviastian pala, mikä kertoo lähialueella (onko pala alkuperäisellä paikalla vai siirtynyt paikalle maata tasattaessa ja täytettäessä?) olleen rautakautista asutusta.

Olisin taipuvainen luokittelemaan ainakin 1763 talotontin kohdan tuhoutuneeksi. kartanon eteläpuolella voisi ajatella suppean muinaisjäännösalueen, mutta sekin on ilmeisesti suurimmaksi osaksi ellei kokonaan maaperässä sekoittunut myöhemmän asutuksen jälkeksi. Rakenteita ei ilmeisesti ole. "Ehdollinen" muinaisjäännös (jos sellainen sallitaan) jonka status jääköön museoviranomaisten harkintaan.



Kylätontti 1763 punaisella. Kartoitettu alue (koekuopitus) vihreällä. Sekoittunut "kulttuurikerros-alue" sinisellä. Kuvasta puuttuu tontin pohjoisreunan päälle rakennettu uusi rivitalo.



Suojalan tonttia etualalla ja kartanon eteläpuolta



## YLÖJÄRVI 66 RÄIKKÄ PIETILÄ TONTTI

Mjtnnus:

Rauh.lk: 3 (ei ole suojelukohde)

Ajoitus: historiallinen

Laji: asuinpaikka: kylätontti

Koordin: N: 6829 535 E: 319 291 Z: 125 ±2 m

X: 6827 754 Y: 2478 813

P: 6832 401 I: 3319 389

Tutkijat: Jussila T 2011 inventointi

Sijainti: Paikka sijaitsee Ylöjärven kirkosta 0,28 km itään, kaupungintalon ja Räikätien itäpuolella, suureksi osaksi urheilukentän alla.

Huomiot: V. 1540-1710 asutusluettelossa Ylöjärven kylässä 7 taloa. Suojanen luettu osaksi Ylöjärven kylää. V. 1763 kartalla kuusi taloa, kolmella erillisellä tontilla. Suojanen tuolloin omana kylänä.

Paikalla Ylöjärven kylän talojen 5 Räikkä ja 6 Pietilä tontti 1763 kartan mukaan. Tontti on täysin hävinnyt. alkuperäistä maastoa ei ole tontin lähistöllä.



Kylätontti 1763 punaisella





Kylätontin maastoa

### YLÖJÄRVI 67 SUIKOLA LOILO TONTTI

Mjtunnus:

Rauh.lk: 3 ei ole suojelukohde ( /2 ehkä osin suojelukohde)

Ajoitus: historiallinen

Laji: asuinpaikka: kylätontti

Koordin: N: 6829 357 E: 319 283 Z: 125 ±2 m

X: 6827 575 Y: 2478 814

P: 6832 222 I: 3319 381

Tutkijat: Jussila T 2011 inventointi

Sijainti: Paikka sijaitsee Ylöjärven kirkosta 0,35 km kaakkoon. Loilantien alla ja laidoilla, osin Pappilan pihamaana.

Huomiot: V. 1540-1710 asutusluettelossa Ylöjärven kylässä 7 taloa. Suojanen luettu osaksi Ylöjärven kylää. V. 1763 kartalla kuusi taloa, kolmella erillisellä tontilla. Suojanen tuolloin omana kylänä.

Paikalla Ylöjärven kylän talojen 2 Suikola ja 3 Loilo (tai Loila) tontti 1763 kartan mukaan. Tontti on täysin hävinnyt Loilantien länsipuoliselta osin. Itäpuolella on Pappilan piha hoidettua nurmikkoa - ilmeisesti myös tasattua. Teoriassa voisi ajatella että nurmikon ja mahdollisen täytemaan alla voisi jotain olla sekoittuneena jäljellä vanhimmasta asutuksesta. Riippuen siitä kuinka paljon maata on tasattu ja kuorittu nurmikenttää (tai aiempia rakennelmia) tehtäessä. Suurella varauksella "ehdollinen" muinaisjäännös, jonka statuksen museoviranomaiset päättävät. Lähellä ei ole sellaista säilynyttä maastoa jossa voisi olettaa olleen aiempia kylätontin sijoja tai rautakautta.





Kylätontti 1763 punaisella, sinisellä alue jossa ehkä tasatun nurmikon alla voi sekoittuneena olla jäljellä jälkiä aiemmasta asutuksesta.



Tontin eteläosaa edustalla tein alla ja takana. Kaakkoon.





Tontin kaakkoisosaa ja tasattua nurmikkoa.



Tontin arkeologisessa mielessä tuhoutunutta pohjoisosaa

### YLÖJÄRVI 68 MIEKOLA ÄIJÄLÄ TONTTI

Mjtunnus:

Rauh.lk: 3 (ei ole suojelukohde)

Ajoitus: historiallinen

Laji: asuinpaikka: kylätontti

Koordin: N: 6829 269 E: 319 447 Z: 120 ±2 m

X: 6827 494 Y: 2478 981

P: 6832 134 I: 3319 545

Tutkijat: Jussila T 2011 inventointi



- Sijainti:** Paikka sijaitsee Ylöjärven kirkosta 0,54 km kaakkoon, Äijäntien ja Ollintien (kävelytienä) risteyksessä.
- Huomiot:** V. 1540-1710 asutusluettelossa Ylöjärven kylässä 7 taloa. Suojanen luettu osaksi Ylöjärven kylää. V. 1763 kartalla kuusi taloa, kolmella erillisellä tontilla. Suojanen tuolloin omana kylänä. Paikalla Ylöjärven kylän talojen 1 Miekola ja 4 Äijälä tontti 1763 kartan mukaan. Tontti on lähes täysin hävinnyt pientaloasutuksen ja katujen alle. Ei muinaisjäännös.



Kylätontti punaisella.



Kylätonttia kaakosta.



## YLÖJÄRVI 69 SOPPEENMÄKI VESITORNI

Mjtunnus:

Rauh.lk: 3 (ei ole suojelukohde)

Ajoitus: historiallinen

Laji: raja: kivi

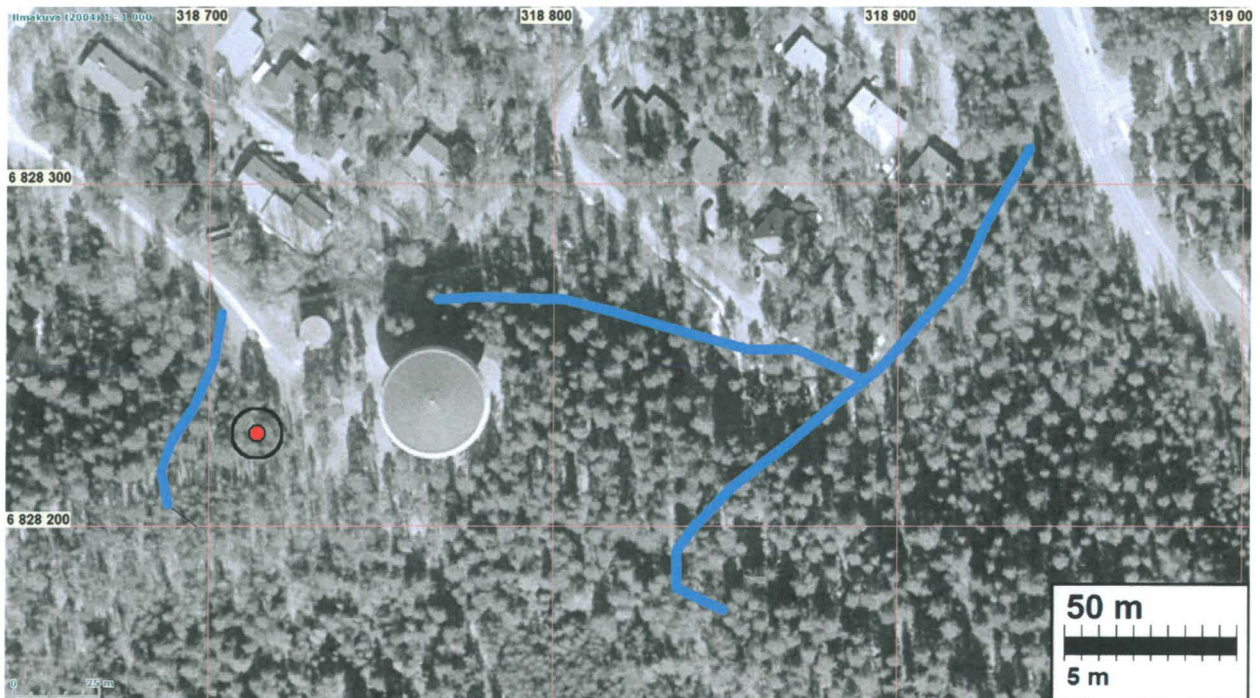
Koordin: N: 6828 227 E: 318 714 Z: 120 ±2 m  
X: 6826 420 Y: 2478 296  
P: 6831 092 I: 3318 811

Tutkijat: Jussila T 2011 inventointi

Sijainti: Paikka sijaitsee Ylöjärven kirkosta 1,40 km etelään, Soppeenmäen (harju) laella, vesitornista 50 m länteen, harjun päällä kulkevan väylän pohjoispuolella, supan itäpuolella.

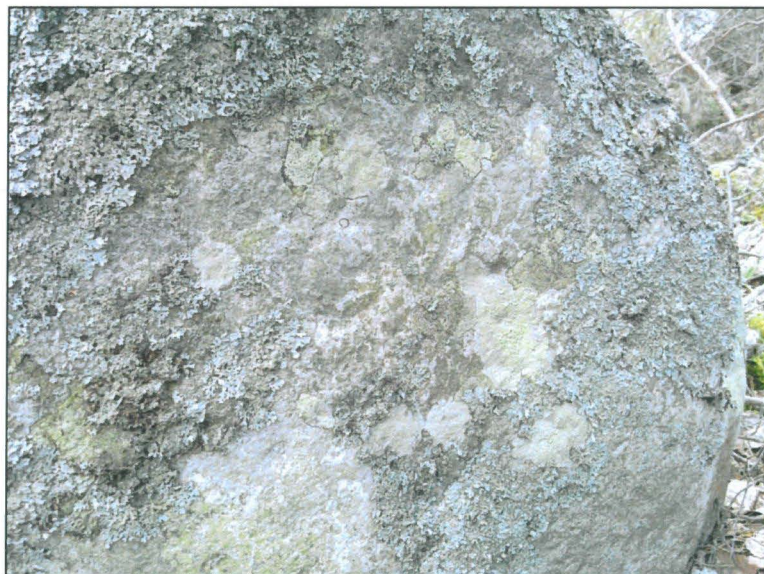
Huomiot: Paikalla on vanha rajamerkki. Raja on ollut ja on edelleenkin kylien välinen raja. Se on myös isojakokartalla 1818. Rajamerkki on kasattu isoista kivistä, neliön muotoinen, sivut 2 m. keskellä pystykivi. Siinä pohjoissivulla epäselvä hakkaus, mahd. numero 67, seiska on lähinnä arvaus. Eteläisivulla isokokoinen hakkaus RA. Rajamerkki on hyväkuntoinen. Periaatteessa voisi olla muinaisjäännöskin, ilmeisesti edelleen käytössä. Merkin iästä ei ole tietoa.

Kartta sivulla 17.



Rajamerkki vasemmalla kesk. Punainen pallo. Taisteluhaudan jäännökset sinisellä.









## YLÖJÄRVI 70 SOPPEENMÄKI

Mitunnus: 1000001991

Rauh.lk: 2

Ajoitus: historiallinen

Laji: varustus

Koordin: N: 6828 242 E: 318 890  
P: 6831 107 I: 3318 987

Tutkijat: Jussila T 2011 inventointi, Vadim Adel 2000 inventointi, Timo Jussila/Mikroliitti 2002 inventointi

Sijainti: uusi aika, puolustusvarustukset taistelukaivannot, Lukumäärä: 1. kiinteä muinaisjäänös.

Huomiot: Muinaisjäänösrekisteri: Ylöjärven keskustan lounaispuolella, Soppeenmäen harjun laella ja koillisrinteellä sijaitsee ensimmäisen maailmansodan aikaisia puolustusvarustuksia ja juoksuhautoja. Varustuksien pituus on yhteensä n. 200 m. Varustuksia alettiin tehdä marraskuussa 1916 Tampereen suojaksi. Työt jatkuivat syksyyn 1917 asti. Alueella käytiin lyhyt taistelu maaliskuussa 1918, kun kansalaissodan rintama siirtyi Kurun ja Hämeenkyrön suunnalta Ylöjärvelle. Ylöjärven punakaartilaiset olivat silloin asemassa juoksuhaudoissa.

Jussila 2011:

Paikalla on huonokuntoinen taisteluhauta. Sen pohjoispää on Mastontien varressa, sen eteläpuolella (6828310, 318938), josta hauta nousee rivitalojen itäpäätyjä viistäen etelään harjun laelle (6828175, 318849). Tuovintien pään tasalla haudasta erkanee haarauma länteen (6828242, 318890). Haarauman alkupää on kohtalaisessa kunnossa, mutta sen loppupää, Tuovintien lounaispuolella olevalla tasanteella on hyvin huonokuntoinen (6828266,318766).



Toinen, erillinen taisteluhaudanpätkä on harjun laella, vesitornin länsipuolella olevan supan itäreunalla. Kyseessä huonokuntoinen tsthauta. Harjulle tasattu väylä katkaisee haudan. Haudan pohjoispää: 6828262, 318703 ja eteläpää 6828199, 318696.

Ilmakuva s. 14.



Rajamerkki vasemmalla kesk. Punainen pallo. Taisteluhaudan jäännökset sinisellä.



Taisteluhaudan pohjoispää, lounaaseen.





Pohjoisosaa rivitalojen kupeessa yllä ja alla



Taisteluhauta nousee lounaassa harjun laelle.







Taisteluhaudan haarauma. Länteen.



Läntisen haarauman taisteluhautaa, kauempana lähes hävinnyt mutta vielä erottuva  
Alla: harjun päällä, vesitornin länsipuolella olevan taisteluhaudan pohjoispäätä, etelään





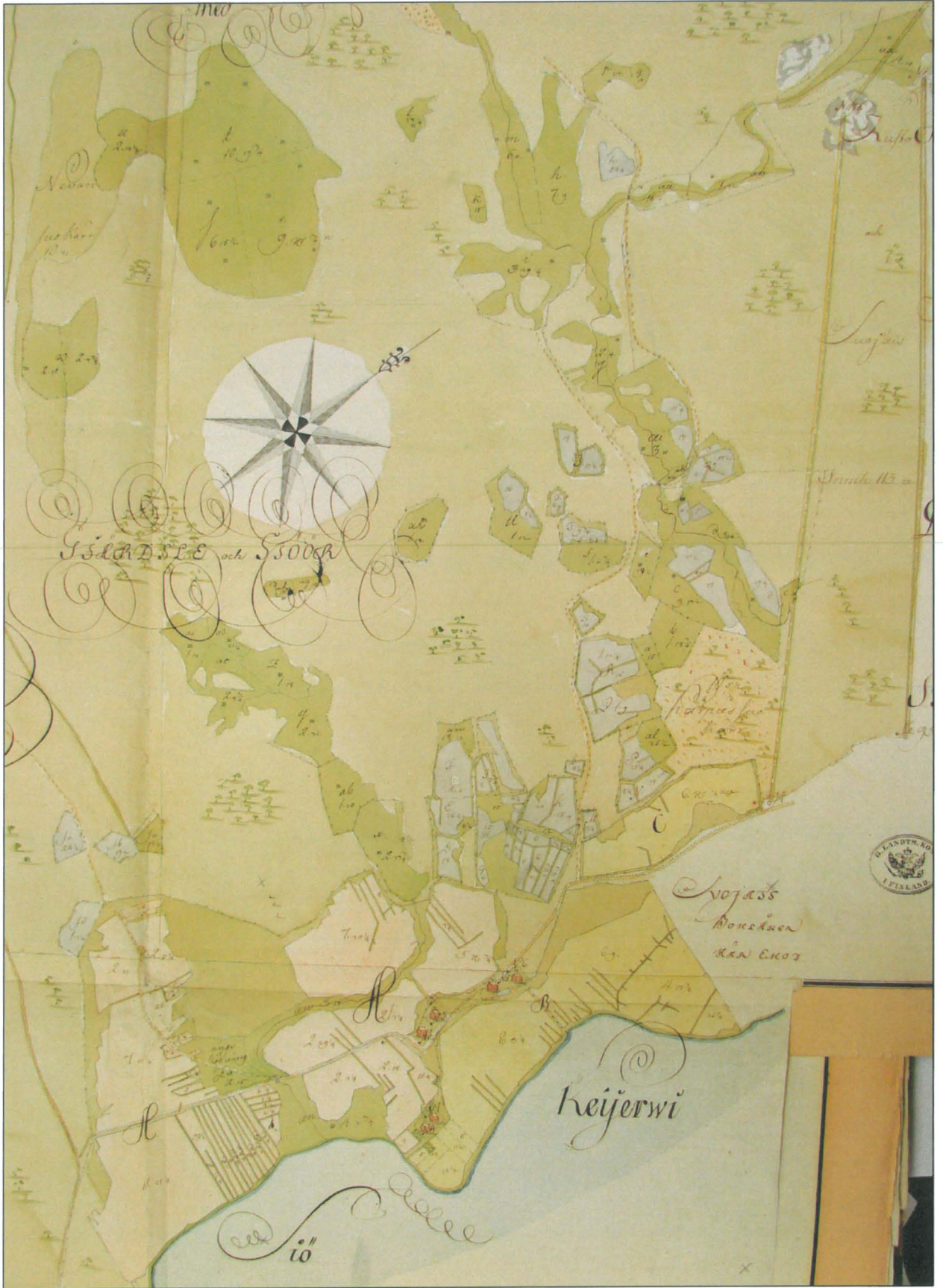


vesitornin länsipuolella olevan taisteluhaudan eteläpäätä pohjoiseen  
ja alla sen eteläpuolella, polun eteläpuolella oleva osa.



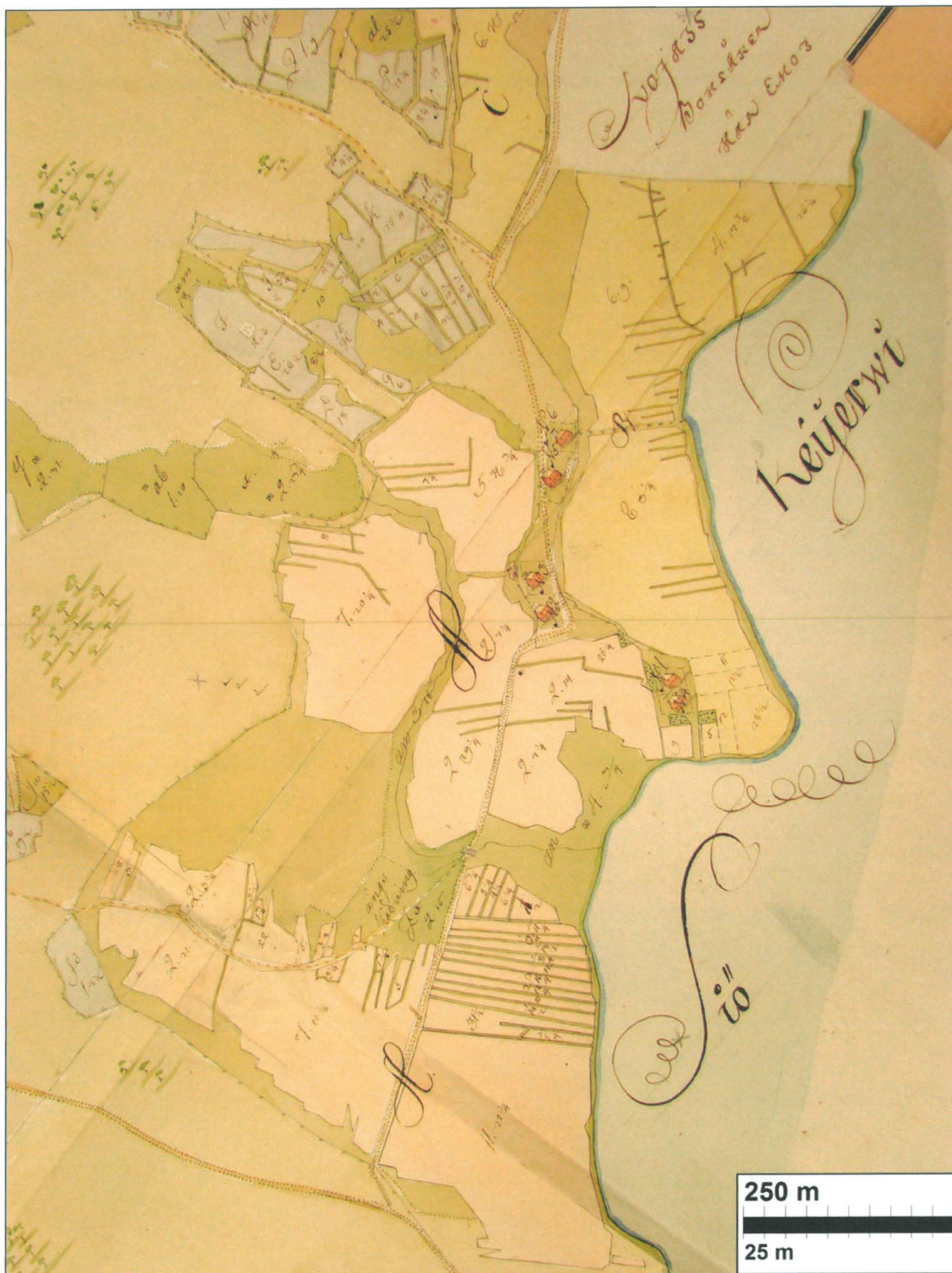


Vanhat kartat



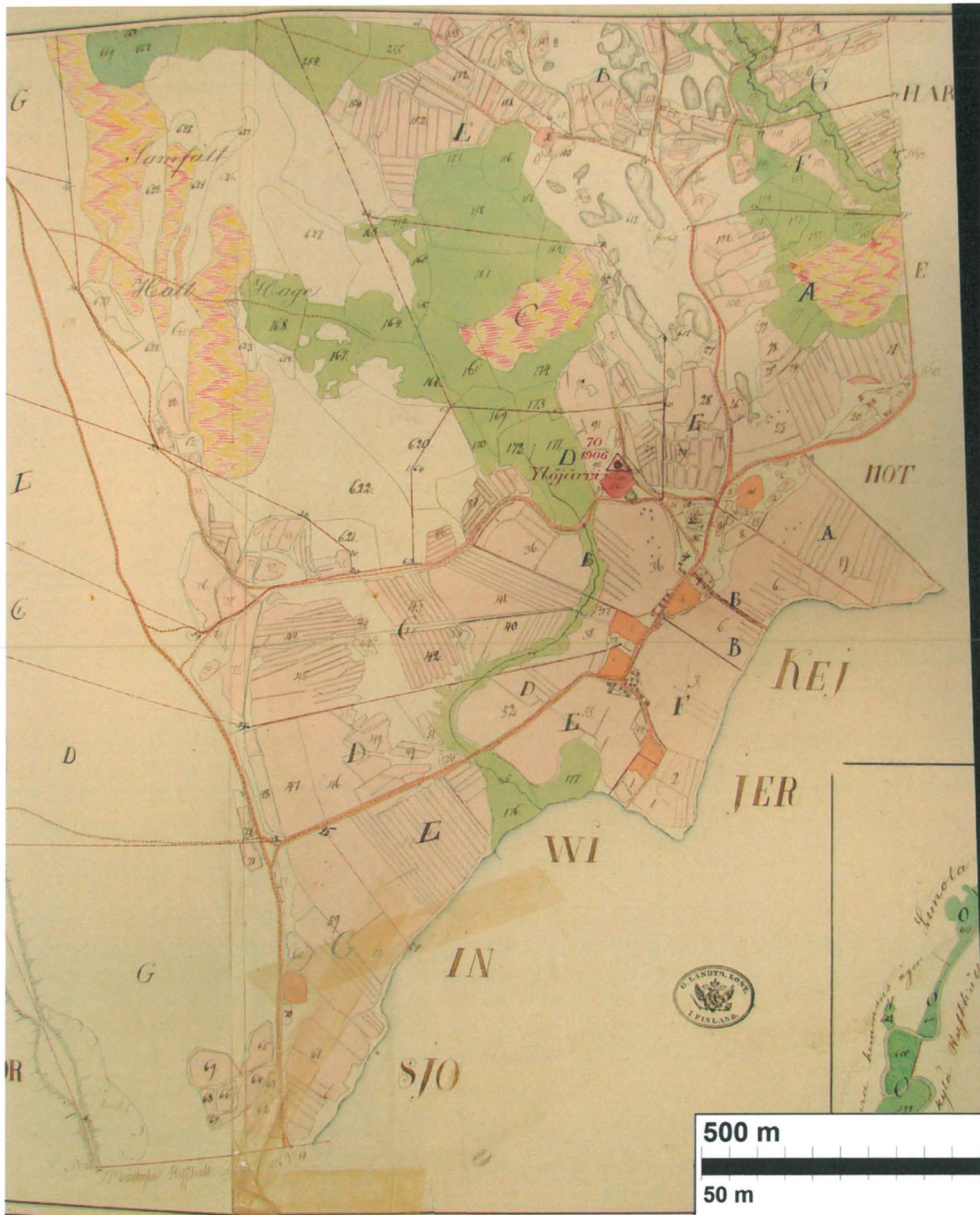
Kartta 1763, ote





Kartta 1763, ote





Kartta 1818 ote, H8 15/19





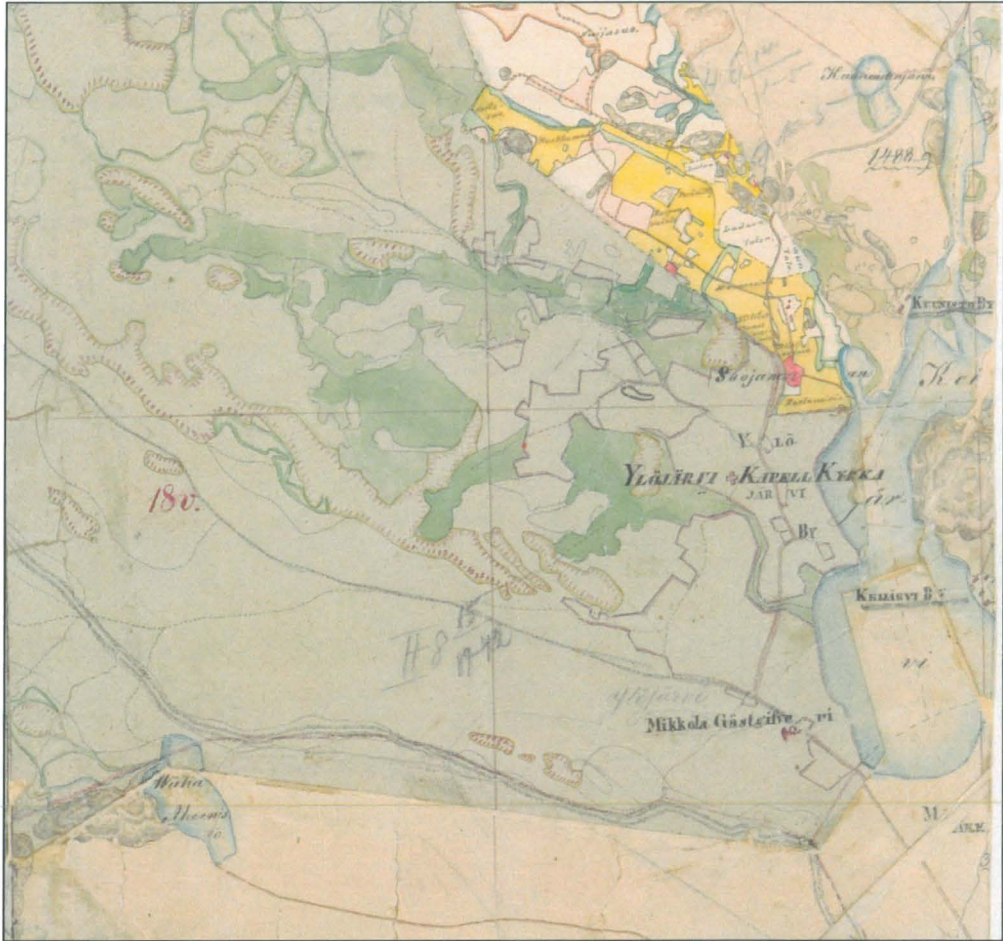
Kartta 1818 ote, H8 15/19





Suojanen 1763 (talo vas alh) H6 5. Päälle piirretty tutk. alueen raja vihreällä.





Ote pitäjänkartasta 1840 l., alla ote Senaatinkartasta 1912

