

Vesilahti
mt. 301 parannusalue välillä
Keihonen-Kilpala
muinaisjäännösinventointi
2006 ja 2011



Timo Jussila



Kustantaja: Pirkanmaan ELY-keskus

Sisältö:

Perustiedot	2
Inventointi	3
Yleiskartta	7
Vanhat kartat	8
Lähialueen muinaisjäännökset	11
VESILAHTI JÄRVENRANTA	11
VESILAHTI JÄRVENRANTA VARUSTUKSET	13
VESILAHTI SUOMELA.....	14
Muut havaintopaikat	14
VESILAHTI LIHMONOJA	14
Riihenpohja	16
kaivantoja	17

Kansikuva: Lihmonojan suuntaan etelään Rautialantieltä (kuva v. 2006).

Perustiedot

Alue: Mt. 301 tienparannusalue välillä Keihonen-Kilpala.

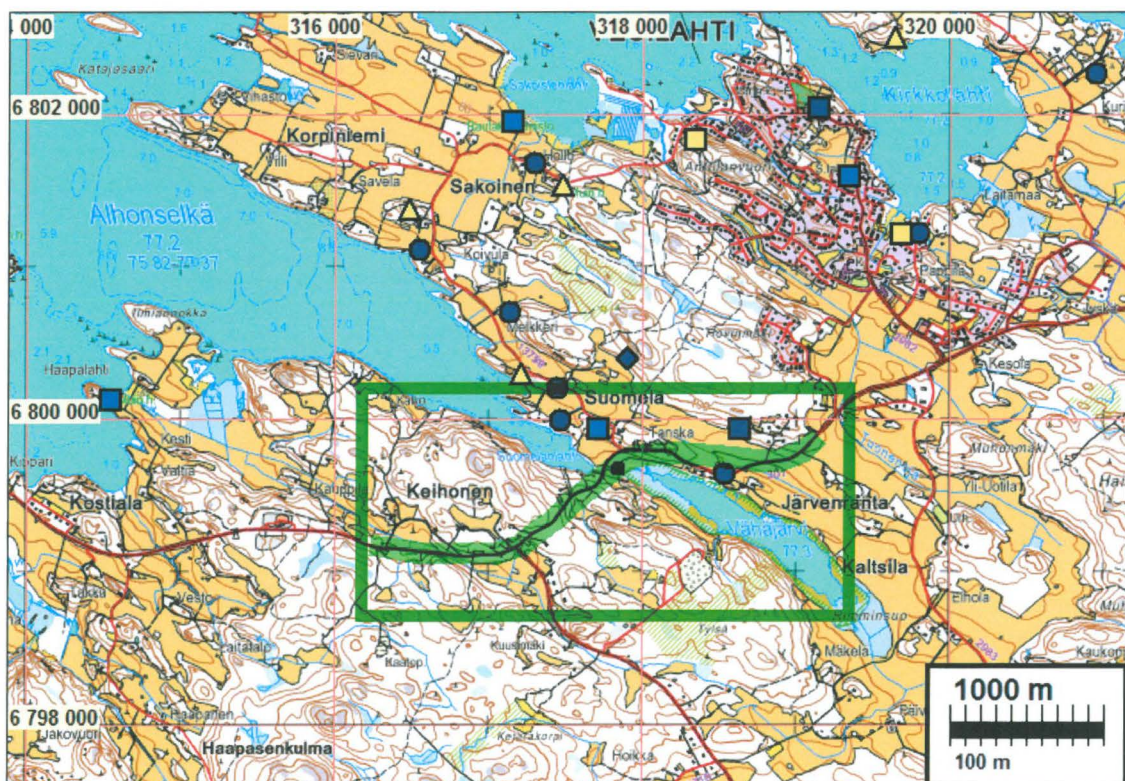
Tarkoitus: Tarkastaa onko tienparannusalueella muinaisjäännöksiä.

Työaika: Kenttätyöt 2.-4.5.2006 ja 1.12.2011

Kustantaja: Pirkanmaan ELY-keskus. Tilaaja: hankkeen suunnittelija Finnmap Infra Oy

Aiemmat tutk: Pukkila & Laakso inv. 1995, Jussila & Sepänmaa inv. 2006 (mt. 301 tielinjaus välillä Kostiala-Järvenranta), Poutiainen & al inv. 2011.

Tekijät: Mikroliitti Oy, Maastotyöt Hannu Poutiainen (2011) sekä Timo Jussila ja Timo Sepänmaa v. 2006. Valmistelu ja raportin viimeistely T. Jussila.



Inventointi

Vuonna 2006 inventoitiin mt 301:n parannusalue välillä Kostiala-Järvenranta. Tuolloin inventoitiin silloisen mt 301:n varret sekä tuolloin suunnitteilla olleet oikaisukohtat kattavasti. Inventoinnista on raportti: *Jussila & Sepänmaa 2006: Vesilahti. Mt 301 parantamisalueen välillä Kostiala-Järvenranta muinaisjäännösinventointi*. Muinaisjäännökseksi katsottavia jäänteitä ei tuolloin alueella havaittu. Joulukuussa 2011 tehtiin täydentävä inventointi em. inventoinnin osa-alueella (itäosa) välillä Keihonen-Kilpala (Järvenranta). V. 2006 inventoinnissa ei tarkasteltu vanhoja tielinjoja eikä Järvenrannan kylätonttia.

Marraskuussa v. 2011 suoritettiin alueella kaksi muinaisjäännösinventointia, jotka kattoivat puolet nyt tarkasteltavasta mt. 301 parannusalueesta. Inventoinnit ovat: *Poutiainen & al. 2011: Vesilahti. Järvenranta, Suomela, Sakoinen. Vattenfall verkko Oy:n maakaapelin suunnittelualueen muinaisjäännösinventointi 2011*. Tässä inventoinnissa katsottiin mt. 301:n varret uudestaan hyvin tarkoin maastossa, sekä tutkittiin Järvenrannan kylätontin aluetta. Toinen marraskuussa 2011 suoritettu inventointi oli: *Poutiainen & al 2011: Vesilahti. Suomelan asemakaava-alueen muinaisjäännösinventointi 2011*, joka kattoi myös mt. 301:n parannusalueen liepeitä sen itäosassa, Järvenrannan pohjoispuolella. Edellä mainitun maakaapelilinjan inventoinnin yhteydessä tarkisteltiin erikseen vielä uudestaan mt. 301:n varsia Lihmonojan ja Keihosen välillä. Mitään uusia havaintoja ei saatu ja voitiin edelleen vahvistaa, että parannusalueella ei ole muinaisjäännöksiä. Aiemmin tunnetut ja em. inventoinneissa löytyneet uudet muinaisjäännökset eivät ulotu parannusalueelle.

Järvenrannan ja Suomelan kylien isojaon toimituskartoilta projisoitiin vanha tielinja nykyiseen koordinaatistoon. Tielinjaa verrattiin myös myöhempisiin karttoihin ja voidaan todeta, että 1700-luvun lopun tielinja on tarkasteltavalla alueella nykyisen tielinjan alla. Maastohavainnot antoivat saman tuloksen: niin v. 2006 kuin v. 2011 ei havaittu mitään merkkejä vanhasta tielinjasta nykyisen tien liepeillä (ks. yleiskartta). Nykyisestä mt. 301:stä vanha tie poikkeaa Keihosessa, missä se on tehnyt mutkan pohjoiseen kulkien nykyisen Vahantien linjausta. Kyseinen mutka on vielä olemassa ”päätienä” v. 1909 kartalla. Tien linjaus Keihosessa – Koskenkyläntie Vesilahdentie Vanhatie Vesilahdentie on Pirkanmaan maakuntamuseon mukaan historiallisesti merkittävä ja siten linjauksen (ei tiepohjaa) voi katsoa muinaisjäännökseksi. Nykyinen mt 301 leikkaa tämän tielinjan,

Porvoo 26.1.2012

Timo Jussila



Vanhantien risteys Keihosessa, itäpää. Suoraan menevä ”uusi” tie tehty 1900-luvulla. (kuva:Google)



Peltoa Lihmonojan koillispuolella, rannan ja nykyisen mt. 301:n välillä.



Vasemmalla taustalla Järvenrannan kylä, länteen.



Mt. 301 vartta itään Tanskan talon tasalla



Järvenrannan kylän koillisosa. Koekuopitettu peltolohko.



Parannusalueen itäpää, taustalla Järvenranta.



Järvenrannan länsipuolelta itään.



Lihmonojan eteläpuolelta pohjoiseen.

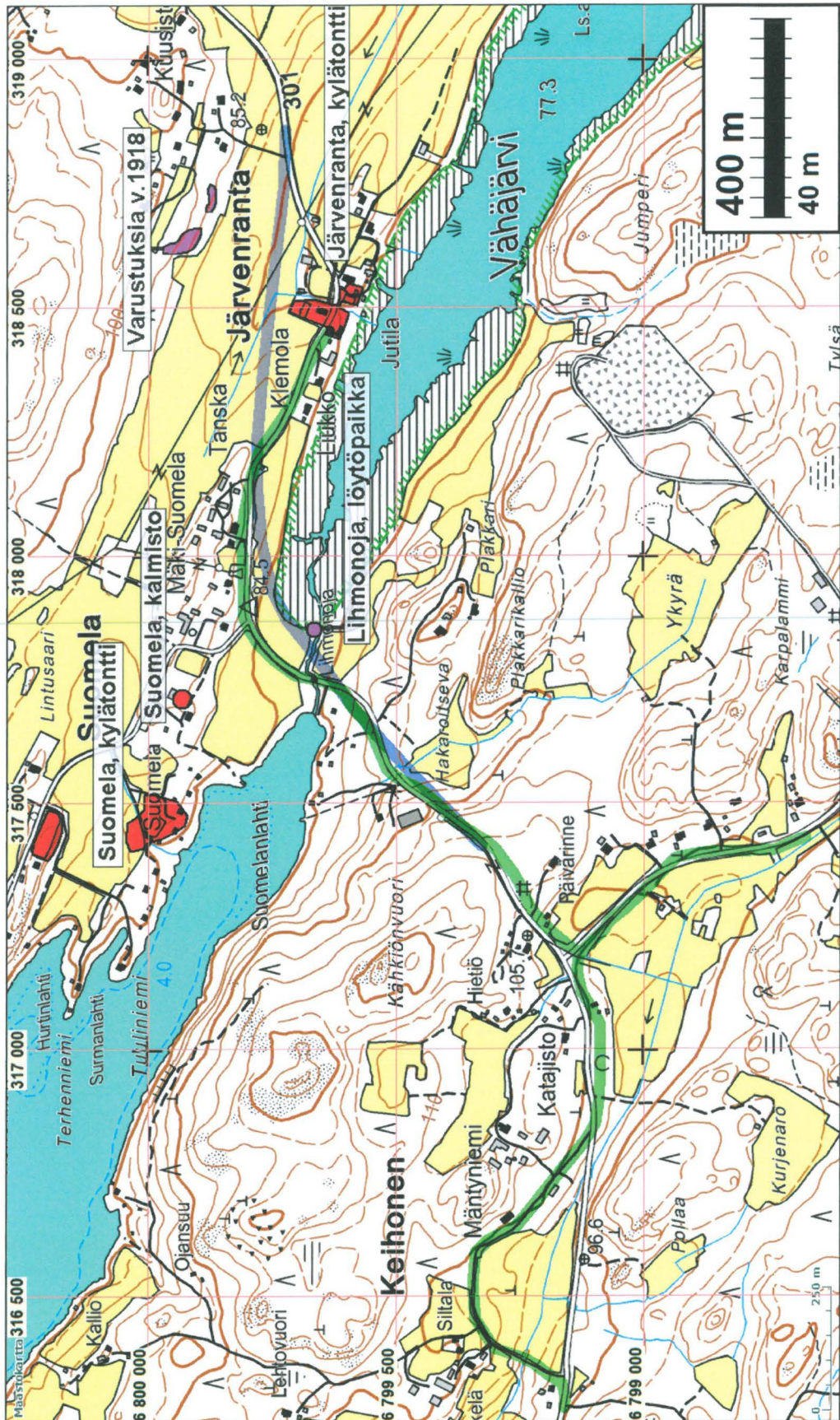


Mt. 301 Lihmonojan siltarumpu v. 2006

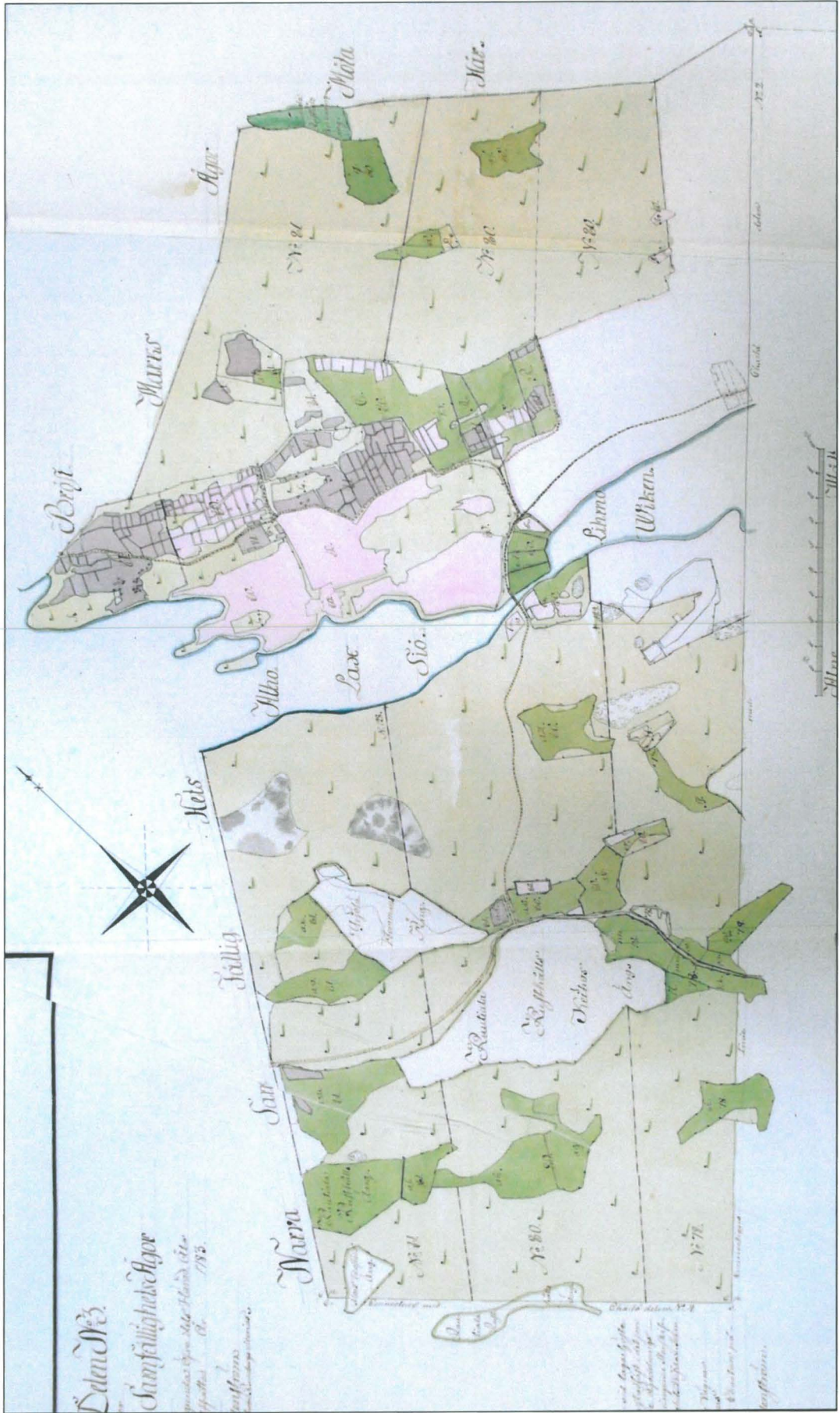
Nykyinen Lihmonojan silta on Mäki-Suomelan isännän kertoman mukaan rakennettu 1960-luvun alussa "väliaikaiseksi" sillaksi, paikalla olleen vanhan kiviarkkusillan romahdettua. Sillassa on käytetty jonkin verran vanhan sillan kiviä, mitä on saatu joesta nostettua.

Mitään jäänteitä vanhemmasta sillasta ei paikalla havaittu.

Yleiskartta



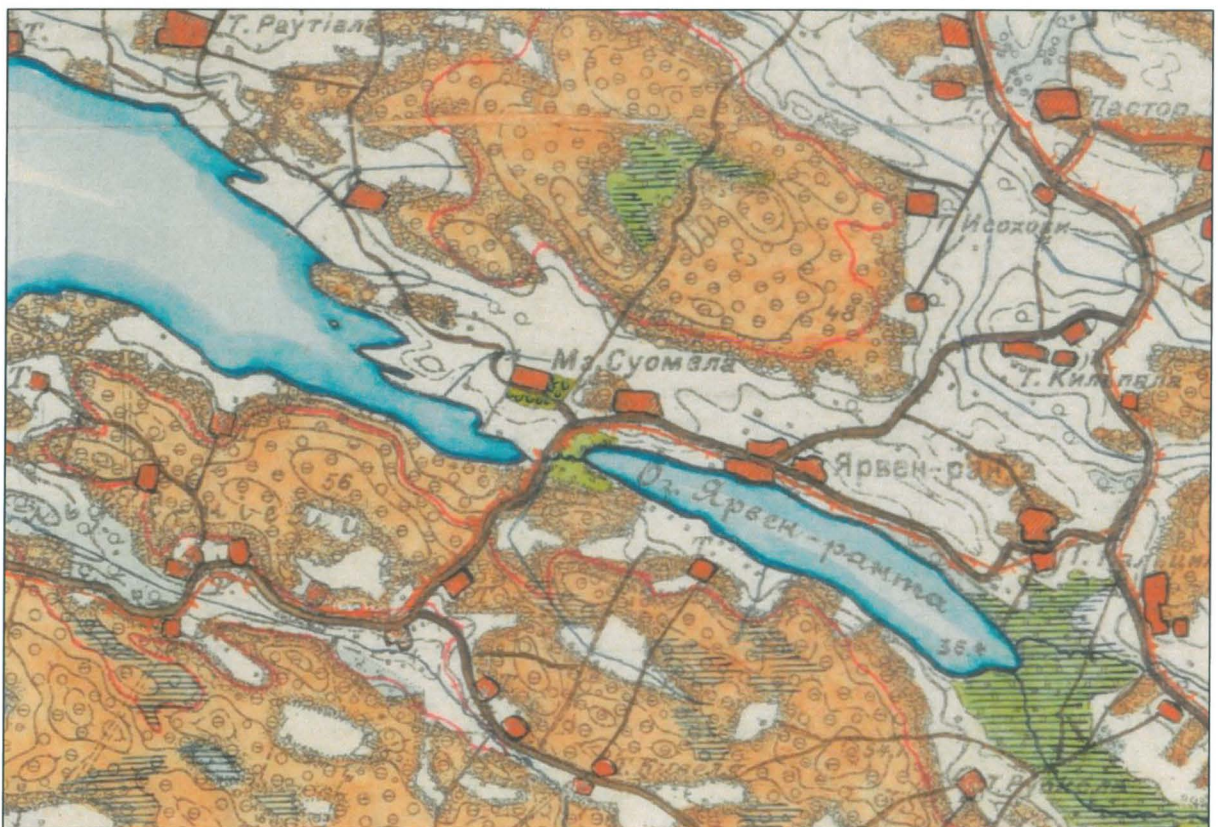
V, 1784 kartalta projisoitu tielinja vihreällä. Kartan epätarkkuudet (kiertyminen, kulmavirheet, asemoinnin tarkkuus) huomioon ottaen tielinja on täsmälleen sama kuin nykyinen – vanha tie on nykyisen alla, minkä myös maastohavainnot vahvistavat. Uusi tielinjaus sinisellä.



Yliskylä-Suomela 1784 (H84-15-3).tif



Ote Vesilahden pitäjänkartasta 1840-luvulta



Ote ns. senaatinkartasta v. 1909

Lähialueen muinaisjäänökset

VESILAHTI JÄRVENRANTA

Kylätontti ei ulotu tienparannusalueelle.

Ote raportista Poutiainen & al 2011: Vesilahti. Järvenranta, Suomela, Sakoinen. Vattenfall verkko Oy:n maakaapelin suunnittelualueen muinaisjäänösinventointi 2011

Mj tunnus:

Rauh.lk: 3 (ei ole suojelukohde)

Ajoitus: historiallinen

Laji: asuinpaikka: kylätontti

Koordin: N: 6799 637 E: 318 539
X: 6797 853 Y: 2479 436
P: 6802 491 I: 3318 636

Tutkijat: Poutiainen & al. 2011 inventointi

Sijainti: Paikka sijaitsee Vesilahden kirkosta 2,5 km etelään.

Huomiot: Mainitaan asutuksen yleisluettelossa v. 1540 jolloin kylässä neljä taloa (Tanska, Jutila 2, Liukko). Isojakokartalla 1788 neljän talon tontit, joista kaksi tien eteläpuolella rannassa ja kaksi (sama tila) tien pohjoispuolella, ojan länsipuolella.

Maakaapelilinja on suunniteltu kulkemaan pitkin maantien vierustaa ja samalla kylätontin poikki. Pohjoiseen erkanee haara, joka menee pitkin puronvartta ja kylätontin pohjoisosan itäpuolella. Lisäksi kaakkoon, pitkin Järvenrannantien viertä, erkanee haara, joka pieneltä osin sivuaa asemoinnissa rajattua kylätontin reunaa.

Kylätontin eri osissa olevat rakennukset ovat vahvasti perustettuja, kivi- ja betoni-perustaisia. Piha-alueilla on vanhoja suurikokoisia puita. Kylätontin kaakkoisosassa tilan pihamaa on voimakkaasti tasattu ja hiekoitettu. Rakennusten ja maantien välissä on hyvin kapea rakentamaton maakaistale. Kylätontin luoteisosassa piha-alue on ruohottunutta puutarhaa ja pihamaata. Asuinrakennuksen ja maantien välissä on vain kapea rakentamaton maakaistale. Kylätontin koillispuolella (pohjoisosan itäpuolella) on rakentamaton alue, joka havaintojen perusteella on kesannolla olevaa peltoa. Maa-aines on savea ja muokkauskerroksessa savimultaa. Koe-kuopituksessa ja maanäyte-kairauksissa ei paikalla todettu mitään merkkejä muinaisjäänöksestä. Kylätontin lounaisosassa todettiin kesannolla olevalla pellolla pienellä alueella kulttuurikerrosta (nokea, tiiltä, kirkasta ikkunalasia, vihreää pullo-lasia, pajanuloja) ja kiveystä (N 6799620 E 318484). Isännän mukaan paikalla on ollut rakennus, joka tuhoutui tulipalossa kansalaissodan melskeissä.

Järvenrannantien varresta löydettiin hieman fajanssia ja punasavikeramiikkaa, mutta ei mitään merkkejä kiinteästä muinaisjäänöksestä.



Järvenrannan kylätontti v. 1788 kartan mukaan. Suomelan v. 1784 kartalla tontti olisi ulottunut koilliseen pellolle.. Vanha tielinja vihreällä. Uusi v. 2006 suunnitelman mukainen tielinja sinisellä.

VESILAHTI JÄRVENRANTA VARUSTUKSET

Varustukset eivät ulotu tienparannusalueelle.

Ote raportista Poutiainen & al 2011: Vesilahti. Suomalaisen asemakaava-alueen muinaisjäännösinventointi 2011

Mjtunnus:

Rauh.lk: 2

Ajoitus: historiallinen: kansalaissota 1918
Laji: varustus

Koordin: N: 6799 922 E: 318 637 Z: 90
X: 6798 142 Y: 2479 521
P: 6802 776 I: 3318 734

Tutkijat: Poutiainen H 2011 inventointi

Sijainti: Paikka sijaitsee Vesilahden kirkosta 2,2 km etelään.

Huomiot: Yrjö Punkari: "Vuonna 1918 Suomela ympäristöineen joutui kiivaiden taisteluiden kentäksi. Valkoisten rintama oli Suomalaisen puolella ja punaisten rintama Lihmonjoen eteläpuolella ja aika ajoin myös Suomalaisessa, Järvenrannassa ja Kaltsilassa. Sodan loppuvaiheessa alueen kaikki rakennukset poltettiin, mm. Eino Bergiuksen moottorivenetehdas. Suomalaisen talosta pohjoiseen sijaitsevassa Pähkinämäessä on nähtävissä vielä valkoisten tekemiä kivisiä suojavalleja. Suomalaisesta hieman Järvenrantaan päin sijaitsee 1918-vuoden taistelujen valkoisten muistomerkki vuodelta 1938" (Yrjö Punkari, 1997-2011, <http://www.narva.sci.fi/kktie/index.html>)

Järvenrannan kylätontin pohjoispuolella, pellon pohjoispuolisen metsäisen mäen ylärinteessä havaittiin yhteensä yksitoista erilaista kuoppaa ja kuopannetta. Pääosa kuopista (poteroista, kk-pesäke) on pyöreitä, osa pitkänomaisia. Parissa kaivannossa on juoksuhautamaisia piirteitä, joskin ne ovat varsin lyhyitä. Yhdessä kuopassa kivetty suojavalli etelään, yhdessä maavalli. Osa kuopista on tasanteella ja osa sen alapuolisessa rinteessä. Suunta on pellolle ja maantielle päin. Kyseessä on valkoisten v. 1918 taisteluvarustukset. Ei voida olla varmoja ovatko kaikki kuopat taisteluun liittyviä varustuksia mutta niin on syytä tässä vaiheessa olettaa. Alueella havaittiin myös vanhan kellarikuopan jäänteet. Kyseiset kuopat eivät ole em. lähteen mainitsemia Pähkinämäen (kartalla Pähkinäkallio) varustuksia, jotka jäävät tutkimusalueen länsipuolelle.

N	E	
6799873	318739	kuoppa 4 x 3 x 0.8 m alarinteen suuntaan kivetty valli
6799878	318701	kuoppa 4 x 3 x 1 m alarinteen suuntaan valli
6799900	318651	ojamainen kuoppa, päättyy kiveen 5 x 1 x 0.5 m
6799922	318649	kuoppa 3 x 1.5 x 0.5 m
6799920	318652	kuoppa 3.5 x 1.5 x 0.5 m
6799921	318642	kuoppa 3 x 3m x 0.5 m
6799913	318638	kuoppa 2 x 1 x 0.5 m
6799914	318626	kuoppa 3 x 3 m
6799928	318636	ojamainen 5 x 1 m kuoppa
6799933	318625	kuoppa 4 x 4 m

6799959	318617	kuoppa 4 x 4 m
6799963	318616	kuoppa 3 x 2 m
6799872	318711	Kellari 3.5 x 2.5 x 1.5 m kivetyt seinät, maavallit

Ks. Yleiskartta

VESILAHTI SUOMELA

Kylätontti ei ulotu tienparannusalueelle.

Ote raportista Poutiainen & al 2011: Vesilahti. Järvenranta, Suomela, Sakoinen. Vattenfall verkko Oy:n maakaapelin suunnittelualueen muinaisjäänösinventointi 2011

Mjtunnus: 922010005

Rauh.lk: 2

Ajoitus: rautakautinen

Laji: hautaus: polttokenttäkalmistot

Koordin: N: 6799 923 E: 317 716 Z: 85

X: 6798 100 Y: 2478 600

P: 6802 780 I: 3317 820

Tutkijat: Väinö Maajoki 1939 inventointi, Jouko Pukkila & Ville Laakso 1995 inventointi, Poutiainen & al. 2011 inventointi.

Löydöt: KM 677 "Stridsyx och tre spjut", KM 1996:79-82 hevosenkenkäsolkki, kirves, keihäänkärkiä,

Huomiot: Muinaisjäänösrekisteri: Kalmisto sijaitsee Alhonselän itä-kaakkoispäässä Suomelanlahden pohjoisrannalla Suomelan talon pihamaalla. Talo on poltettu vuonna 1918 ja rakennettu uuteen paikkaan. Löytöjä, mm. keihäänkärkiä, kirveitä, jalustin, luukamman kappale, miekan kappaleita ja hevosenkenkäsolkki sekä palanutta luuta on tehty 1800-luvun lopulla silloisen päärakennuksen eteläpuolelta tietä raivattaessa ja maito huoneen luoteiskulmasta. Kalmisto on ajoitettu viikinki- ja ristiretki-aikaan.

2011: Kalmiston tarkkaa paikkaa pihamaalla ei voitu inventoinnissa määrittää – Pihamaa nyt nurmikko, vaikuttaa tasatulta. Pihalla suuria kantoja vasta kaadetuista puista.

Ks. yleiskartta

Muut havaintopaikat

Nämä eivät ole muinaismuistolailta suojeltavia muinaisjäänöksiä

VESILAHTI LIHMONOJA

Mjtunnus: 922010027

Rauh.lk: 2 (muinaisj. rekisterissä, ehdotetaan luokkaan 3, ei suojelukohde)

Ajoitus: kivikautinen
Laji: löytöpaikka

Koordin: N: 6799 666 E: 317 854 Z: 80
X: 6797 850 Y: 2478 750
P: 6802 520 I: 3317 960

Tutkijat: Jouko Pukkila & Ville Laakso 1995 inventointi, Jussila & Sepänmaa, inventointi 2006, Poutiainen & al. 2011 inventointi.

Löydöt: KM 11195:1 Kivitaltta, KM 29212.

Huomiot: Löytöpaikka sijaitsee Lihmonojan, joka yhdistää Vähäjärven ja Alhonselän toisiinsa pohjoispuolella olevalla pellolla Mäki-Suomelan talosta etelään. Maaperä alueella on hietasavea. Paikalta on löydetty tasataltta, värttinänpyörä sekä kvartsi-iskos, palanutta savea ja kuonaa.

Jussila & Sepänmaa 2006: Löytöpaikan ovat paikantaneet v.1995 inventoinnissa Jouko Pukkila ja Ville Laakso. Saman paikan osoitti allekirjoittaneille maanomistaja, Mäki-Suomelan isäntä, joka tiesi löytöpaikan. Itse löytö on saatu ojaa kaivettaessa v. 1936 (ks. Pukkilan ja Laakson inventointikertomus).

Löytöpaikka on pienellä ja matalalla, vain 1-2 m joesta kohoavalla kumpareella, jonka takana on alava ja kostea, osin vesijättöpelto. Mäki-Suomelan isäntä kertoi, että suhteellisen nopeasti liettyvää jokea on usein perattu jolloin uomasta nostettu savi ja lieju on läjitetty uoman reunoille. Löytöpaikalta ei ole havaittu muuta esihistoriaan viittaavaa. Pelto oli nyt sängellä ja pintahavaintomahdollisuudet olivat huonot, joskin pellon pintaa oli näkyvissä sängen ja olkien välissä. Paikalle tehdyissä muutamassa koekuopassa ei havaittu mitään mainittavaa – normaali savisen peltomaan profiili, täysin puhdas. Paikka on alava ja maaperältään tinkasavea. Se ei ole tyypillinen tai edes mielestämme sovelias kivikautiselle asuinpaikalle (jotka alueella ovat selvästi ylemmillä korkeustasoilla). Useista maamme koskista, jokien ja vesistökapeikkojen pohjista on niitä perattaessa löytynyt kiviesineitä. Sellaisesta lienee tässäkin tapauksessa kyse. Löytö on mitä ilmeisimmin hajalöytö, eikä se liity kiinteään muinaisjäännökseen.

Kumpareen pohjoispuolisesta Lihmonojan pellostä ovat Pukkila & Laakso löytäneet kvartsi-iskoksen, vähäisen määrän kuonaa ja palanutta savea. Paikalta on löytynyt aiemmin värttinän kehrä. Alava ja kostea pelto, aiemmin suureksi osaksi vesijättöä, ei ole sovelias tai millään lailla tyypillinen maanviljelyskulttuurin (rautakausi - hist.aika) asuinpaikan – kylän/talon sija. Kyseessä lienevät normaalit, lähes jokaisesta alueen pellostä löytyvät tunkiojätteen mukana peltoon joutuneet jätökset. Isojakokartassa ei paikalle ole merkitty mitään rakennuksia tms. eikä peltokuvio viittaa vanhempaan asutukseen paikalla. Alue on ollut niittyä tai joutomaata. Vanhat kylätontit ovat sijainneet korkeammalla, järveen laskevilla rinteillä.

Yhteenvetona toteamme, että Lihmonojan alueella ei ole tielinjan liepeillä muinaisjäännöksiä eivätkä mielestämme alueella ole aihetta tehdä mitään jatkotutkimuksia.

2011: Paikkaa tarkasteltiin uudestaan – ei havaintoja muinaisjäännöksestä. Paikalla ei muinaisjäännöstä.

Ks. yleiskartta

Riihenpohja

N 6799 829 E 318 184
x 6798 028 y 2479 072

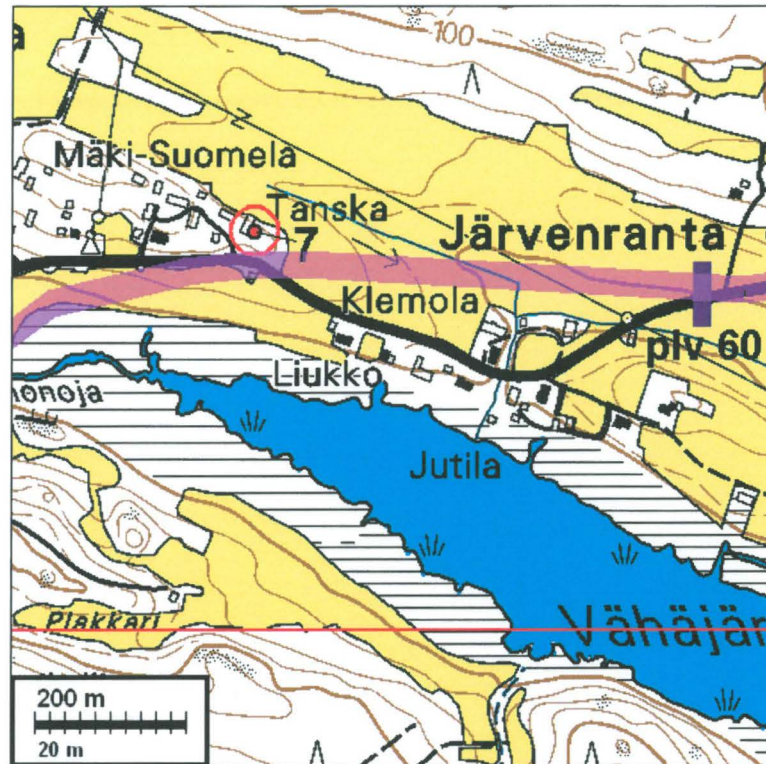
Matala kiven ja maan sekainen rökkiömäinen rakenne Tanskan talon pihamaan itäpäässä, kivikkoisessa maastossa. Tanskan talon isännän mukaan paikalla on ollut iso riihirakennus, jonka rauniot on hiljattain purettu – lahot ja mustuneet hirret vielä pinossa pihan reunalla. Kyseessä on ilmeisesti riihen pohja ja mahdollisesti kiukaan jäännettä. Koekuopat raunioon ja sen reunalle eivät tuottaneet mitään mainittavia havaintoja: savista moreenia seassa tiilenpaloja. Merkityksetön ja nuori jäännös, ei muinaisjäännös. Tanskan talo on nykyisellä paikallaan suhteellisen nuori. Se on siirtynyt nykyiselle paikalleen Järvenrannan kylätontilta vasta 1800-luvun lopulla tai 1900-luvun alussa. Isojakokartassa ei alueella ole mitään rakennuksia.



Riihen perusta ja siihen tehty koekuoppa (2006)



Riihenpohjaa ihmettelevät Timo Jussila ja Tanskan talon isäntä, taustalla mt 301 (2006)



kaivantoja

N 6799 366 E 317 414
x 6797 530 y 2478 324

Koilliseen viettävässä mäen rinteessä, Kähkiönvuoren tasalla mt. 301:n länsipuolella, tien varrella. Kuusimetsässä on vanhoja ja jo osin sammaleen ym. kasvillisuuden peittämiä matalia kaivantoja. Kyseessä on hyvin selvästi maanottoa (mm. seulakivikasvoja), mitään varustuksiin liittyviä rakenteita tms. ei kaivannoista hahmotu.

