

1/16.1.2014

# ALA - PONKU



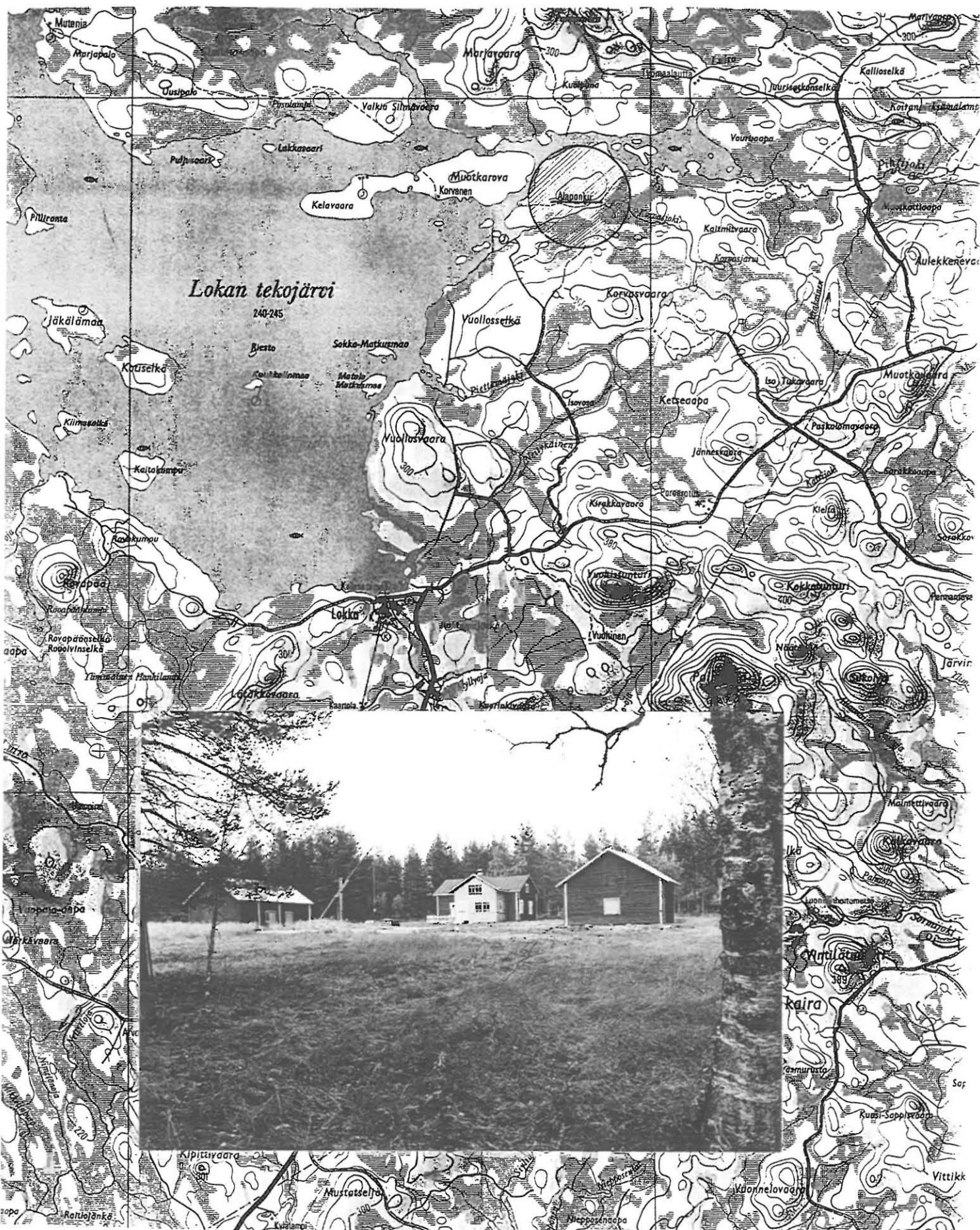
O MUSEOVIRASTO



RH0

# ALA - PONKU / LOKKA / TYÖKERTOMUS

ERKKI TÖRMI / Valokuvat ja piirustukset ARTTU LAINE





## ESIPUHE

Lokan tekojärven koilliskulmassa sijaitseva Ala-Ponku tuli MV:n tietoisuuteen v.1989 alkupuolella Sakari Kännön tekemän tutkimuksen pohjalta , joka koski tilan omistajaa Aleksanteri (Aleksi) Hihnavaraa , eli ”Moskua ”. Tutkija Teppo Korhosen tekemän selvityksen pohjalta syntyi kiinnostus tilalla oleviin rakennuksiin , jotka olivat säilyneet ja jotka antoivat hyvän kuvan peräpohjalaisesta rakennusperinteestä . Useiden keskustelujen ja neuvottelujen jälkeen päästiin tekemään MV:n työllisyysrahoitukseen esitys vv 1997-1998 (1.750.000mk), jonka kustannusarvio perustui aiemmin tehtyyn vauriokartoitukseen ja sen perusteella tehtyyn korjaustarpeeseen. TM:n rahoituksen saannin varmistuttua alkoi toiminta itse rakennuttamisen toteuttamiseksi ja siihen liittyneiden vaatimusten selvittämiseksi .

Tehtävä käynnistyi työparin Törmi / Laine toimesta neuvottelulla MH:n ,Sodankylän kunnan ja paliskunnan kanssa , Ala-Ponkun omistussuhteen varmistamiseksi ja paliskunnan käytön päättämiseksi kohteessa . Tämän jälkeen käynnistyi tehtävään sopivan urkoitsijan etsintä . Lähtökohtana oli se ,että mikäli mahdollista urkoitsija olisi paikkakuntalainen ja vastaavanlaiseen toimintaan perehtynyt . Useiden tiedustelujen ja tarkistusten jälkeen valinta päättyi Sodankylän Nikkarit Oy:hyn, jonka kokemus korjaustyöissä oli merkittävä . Kohde katsastettiin urkoitsijan kanssa heinäkuun lopulla ja pohjana oli siitä tehty vauriokartoitus ,sekä ne perusperiaatteet joita entistämistyössä tulee noudattaa . Työt alkoivat elokuussa ja ensimmäinen työmaakokous pidettiin 26.8 ,jolloin paikalla oli urakoitsijan lisäksi Sodankylän työvoimatoimiston päällikkö Matti Oinas ja Lokan kylätöimikunta . Kokouksessa selvitettiin entistämistoiminnan periaatteet ja pyrkimykset , sekä kylätöiminnan mahdollisuudet kohteen hyödyntämiseksi .Vuoden 1997 aikana pidettiin kolme työmaakokousta , joissa katsastettiin edellisen kokouksen jälkeen tehdyt työt ja dokumentoitiin ne , sekä tehtiin päätöksiä ongelmista, joita rakenteiden aukaisu oli tuonut esille ja joita ei vauriokartoituksessa oltu havaittu . Vuoden 1998 ensimmäinen kokous pidettiin 27.1 , jolloin todettiin edellisen vuoden tuloksen pysyneen aiotussa aikataulussa ja toiminnan huomioineen hyvin talvikauteen siirtymisen .Työmaakäynnillä oli mukana myös MV:n konservaattori Pentti Pietarila ,joka määritteli kohteen maalaus-ja pintakäsittelyohjeet ja joiden pohjalta työt tulaisiin toteuttamaan .

Maaliskuun työmaakokouksessa oli mukana myös tutkija Teppo Korhonen , joka haastatteluin selvitti mm. rakennuksen kalustuksen ,josta Laineen piirustus liitteenä .Työmaan todettiin edenneen aikataulussaan ja sovittujen ohjeiden mukaisesti .Urakoitsija oli saanut MH:n suostumuksen perkkaidan puunsaannille lähialueelta, joka helpotti niin aidan rakentamista kuin puiden kuljetuskustannuksiakin. Kesäkuun kokouksessa korjaustoiminnassa todettiin pääpainon olevan navetan korjauksessa ja päärakennuksen osalta pintakäsittelyissä . Myös perkkaidan teko oli aloitettu . Heinäkuussa pidetyssä viimeisessä työmaakokouksessa todettiin töiden edenneen niin ,että voitiin katsoa siinä saavutetun kaikki ne tavoitteet , jotka oli urakkasopimuksessa sovittu . Pienet viimeisteilyt ja siivoustyöt olivat vielä tekemättä ,mutta ne saadaan valmiiksi elokuun aikana . Tämän jälkeen olikin sitten vuorossa työmaan vastaanotto urkoitsijalta ja sen luovuttaminen MH:lle .

Luovutustilaisuus oli 10. 9 ja siinä tilaisuuden isäntänä toimi Sodankylän kunta , joka MH:n kanssa sopien on päättänyt hyödyntää kohdetta oman alueensa matkailutoiminnassa .

Museoviraston puolesta luovutuspuheenvuoren piti Teppo Korhonen .Yhteistyö projektin aikana eri osapuolten kanssa sujui hyvin ja erityisen kiitoksen ansaitsevat Sodankylän työvoimatoimiston päällikkö Matti Oinas , Sodankylän kunnan teknisen toimiston päällikkö Yrjö Meltaus , MH:n aluejohtaja Hannu Tilja sekä entiset ”Moskulaiset” , joiden muistikuvat entisyydestä mahdollisesti alkupe räisyyden palauttamisen niin rakennuksiin kuin sen esineistöönkin .

Ala-Ponku projektin voidaan katsoa toteutuneen lopputuloksen kannalta hyvin, joskin puutteena voidaan pitää sitä , että toimivan työparin yhteistyön hajoittaminen jätti vajeen niin mittaus- kuin työkuvienkin osalta , jolloin menetettiin toiminnan yksi oleellinen osa , koko työmaa-aikaisen toiminnan kattava dokumentointi .



## SISÄLLYSLUETTELO

### Vauriokartoitus / Entistämistyö

Päärakennus	s. 5
- Tupa	s. 7
- Peräkamari	s. 9
- Sivukamari	s. 11
- Kuisti	s. 12
- Vintti	s. 13
Navetta /Karjarakennus / Puuvaja	s. 15
Makasiini	s. 17
Savusauna	s. 19
Tolla	s. 21
Kaivot	s. 23
Muut rakenteet ja rakennelmat	s. 25
- Perkka-aita	s. 26
- Tulistelukota	s. 28
- Alkup.navetta	s. 29
Työmaa-aikataulu	s. 30
Kuvia entistämistyön vaiheilta	s.31-32
Litteet:	
-Pentti Pietarila :Päärakennus Pintakäsittelyiden kunnostus	
-Teppo Korhonen:Interiöörit	
-Mittausdokumentit	

## Ala-Ponku / Lokka, vauriokartoitus / 5.6.1996 / E.T , A.L.

### Entistämistyö vv.1997-1998 .

Asuinkenttä sijaitsee loivasti viettävässä maastossa niin, että päärakennus on sen yläosassa ja muut tasaisesti laskevan kentän eri osissa. Tie, jonka Lokan allas on katkaissut, kulkee päärakennuksen ja talousrakennusten välissä, rinteeseen suuntaisesti. Alueen lumien sulaessa ne valuvat piha-alueen poikki, aiheuttaen näin lisärasituksia kentän rakennuksille ja muille rakenteille.

Vesien virtausta on ohjattu ojittamalla kenttä päärakennuksen takaa niin, että ne kiertävät rakennukset, mutta jotka hoitamattomina ovat menettäneet merkityksensä. Ojituksen korjaaminen on näinollen kiireisin tehtävä ja pyritään saamaan ao. perinneseuran talkoo-ohjelmaan jo tänä kesänä.

Entistämistyön suunnittelun lähtökohtana oli työn jakaminen vv. 1997-98 ajalle niin, että se täyttää työvoimaviranomaisten toiveen työllistämisestä myös talvikauden ajan. Näinollen töiden alkaessa elokuussa, niiden tärkeysjärjestys perustuu vuodenaikojen huomioimiseen niin että se olisi mielekästä koko rakentamisaian. Urakoitsijaksi kohteeseen valittiin Sodankylän Nikkarit Oy

Työt aloitettiin rakennusten ympärille kasvaneen kunttakerrosten poistamisella ja maaston muotoilulla vesien johtamiseksi rakennuksista pois päin. Samalla parannettiin taloryhmää kiertävän ojan kuntoa niin, että niin sade kuin sulamisvedetkin ohittavat ne. Lisäksi korjattiin pihan keskellä oleva vinttikavo käyttökäivoksi. Tämän jälkeen vuorossa olivat ne toimenpiteet, jotka oli saatava kuntoon jotta talvella tehtäväksi suunnitellut työt tulivat mahdollisiksi. Puuston harvennus toteutettiin vain välttämättömimmiltä osiltaan ja loput jätetään MH:n tehtäväksi. myöhemmin heidän alueella tekemiensä hakkuiden yhteydessä.

Kaikissa korjauskohteissa esitetään ensin vauriokartoitus, jonka jälkeen ovat vuorossa tehdyt korjaukset.

## Päärakennus (rakennettu v.1908)

Päällisin puolin katsottuna rakennus näyttää hyvin säilyneeltä ,mutta lähempi tarkastelu osoittaa että hoitamattomuus on lyönyt leimansa siihen.

Ulkopuolisina korjauskohteina ovat piippu,vesikatto,joka alunperin päreistä,mutta joka myöhemmin peitetty huopakatolla,osa alimista hirsistä,ikkunat ja ulkovi,joka kokonaan uusittava.Samoin ulkoportaat.Myös talotikkaat ja kulkutie katolla on uusittava.

Suurin syy alimpien hirsien vaurioihin on maan nousema,jonka seurauksena hirret ovat jääneet osin maan sisään ja näin vaurioituneet.Maanleikkaus on suoritettava niin,että perustus tulee näkyville,sekä niin sade-,kuin ulamisvedetkin valuvat kentän kiertävään ojaan.

Korjausten jälkeen suoritetaan maalaukset alkuperäisiä värejä noudattaen. Rakennuksen sisäpuolinen osa on yllättävän hyvin säilynyt, johtuen nimenkaikkeaa siitä,että vesikatto on pitänyt.

Maanleikkaukset paljastivat ,että eteenkin rakennuksen ylärinteen puoleiset alahirret olivat kärsineet maannousemasta ja sulavien lumien aiheuttamista kosteusongelmista ja ne jouduttiin sillä sivulla uusimaan useamman hirsikerran osalta .Muilta sivuilta vähemmän.

Kivijalusta korjattiin ja täydennettiin puuttuvien kivien osalta. Talotikkaat ja nuohoojan kulkutiet uusittiin .Savupiippu jouduttiin uusimaan vesikaton yläpuoliselta osuudeltaan . Samassa yhteydessä piippuun asennettiin teräsputki , jotta saatiin paloviranomaisen hyväksyminen piipun rakenteelle . Pätekaton päälle asennettu huopakatto päällystettiin kesällä -98 uudella huovalla ja piipun päähän asennettiin piippuhattu . Ulkomaalaus suoritettiin pääosin heinäkuussa alkuperäisyyttä noudattaen .



LEIKKAUS B - B





Päärakennus ennen korjaustyötä; huom. ulko-ovi hävinnyt

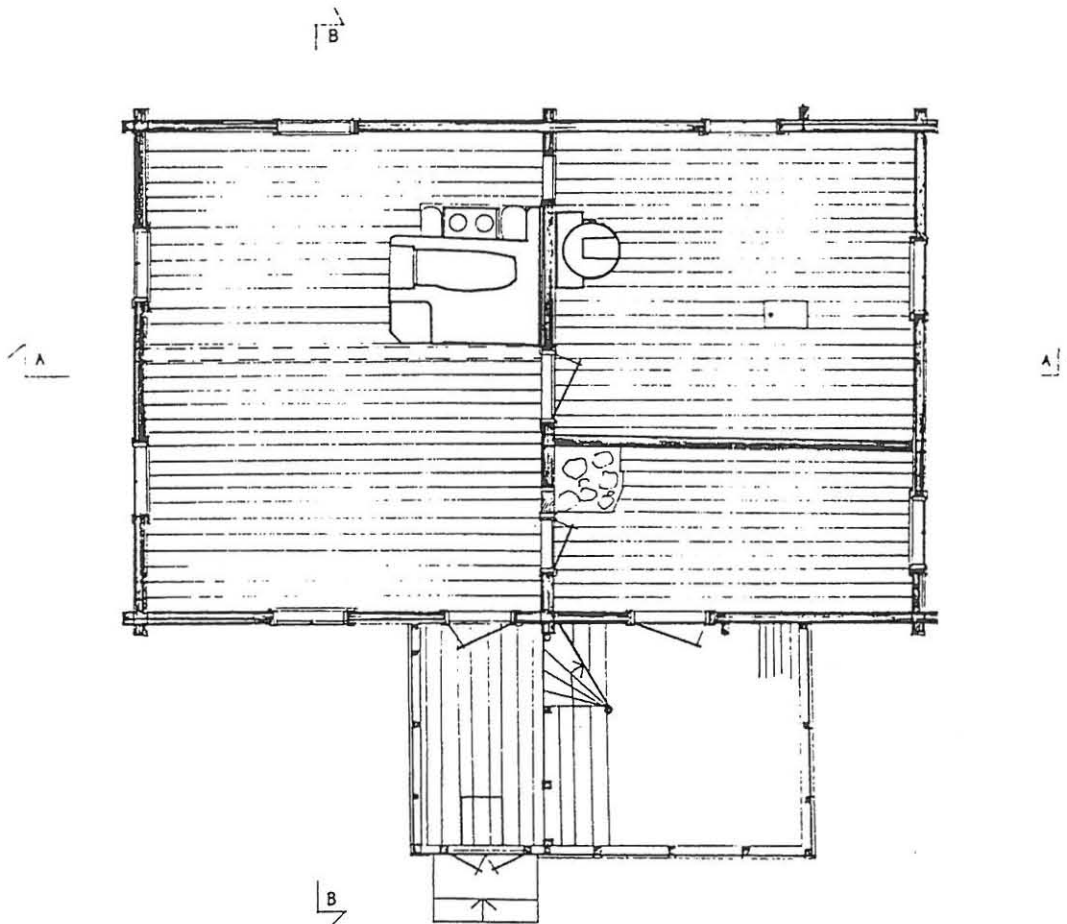


Korjauksen jälkeen

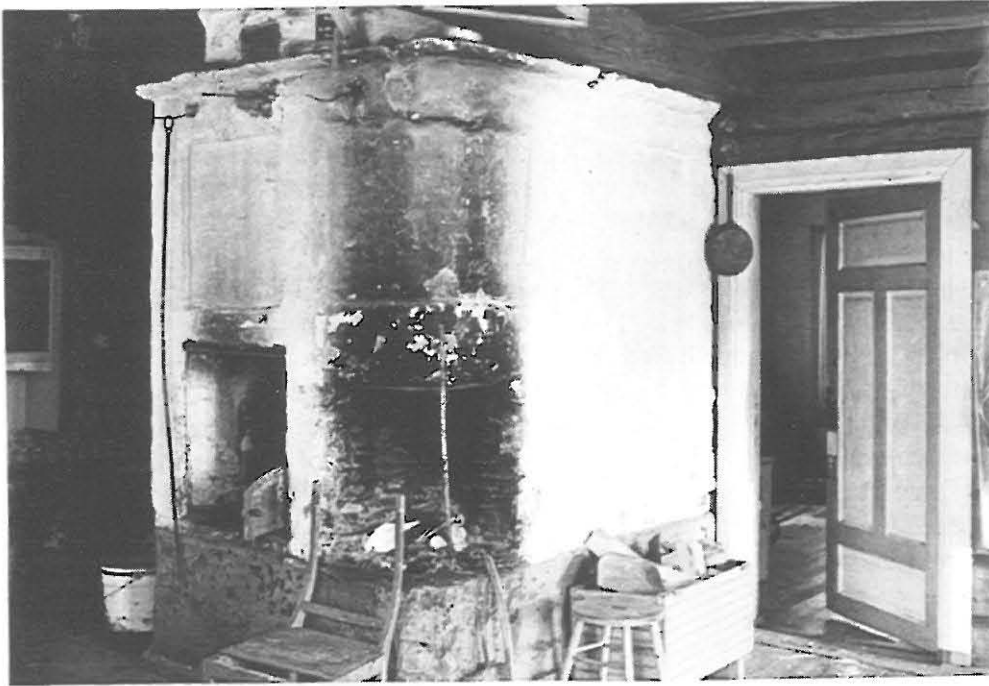
## Tupa

Tuvassa suurimmat korjaustarpeet kohdistuvat piisiin, jossa ainakin yksi tulisija on saatava käyttökuntoon, mieluummin kaikki, jos mahdollista (kustannukset). Sisäkaton oikaisumahdollisuus on tarkistettava. Lattia on avattava ja kannatusraturakenteet korjattava, jos tarpeen, alahirsien vaihdon yhteydessä. Lopuksi se on maalattava. Ikkunat ja ovet on kunnostettava ja maalattava, sekä seinät puhdistettava, sekä tilkitsemiset tarkistettava.

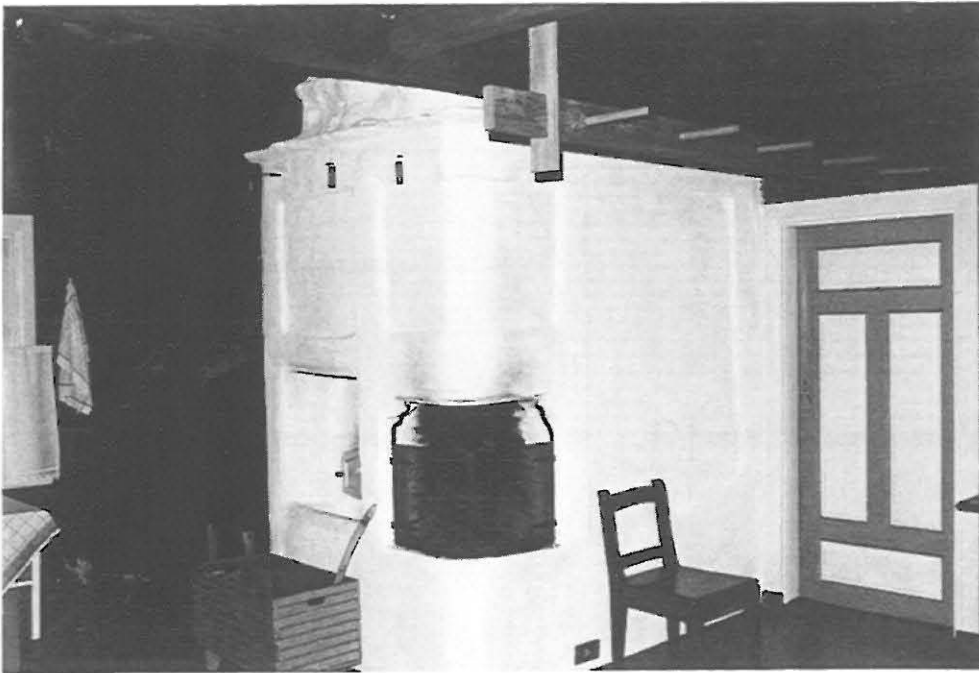
Tuvan suuri luonnonkivistä muurattu piisi oli kärsinyt pahoin, sillä sen kaikki savuhormit olivat tukossa ja rappaus pahoin kärsinyt. Kaikki kolme tulisijaa saatiin kuitenkin kunnostettua ja piisin pinta korjattiin MV:n konservaattori Pentti Pietarilan antamien ohjeiden mukaisesti (kuten muutkin pintakäsittelyt kts.liite). Lattian aukaisu osoitti vauriokartoituksen epäilyt oikeiksi, eli vuoliaiset oli uusittava Samassa yhteydessä vaihdettiin märät multapenkkimaat ja vaihdettiin legasoraan. Katon taipumisen syy oli kannatuskiinnityksen irtoamisen vuoksi ja joka saatiin kiinnitettyä uudelleen ja katto oikaistua. Ikkunoiden ja ovien korjaustöiden jälkeen ne maalattiin malaustyöohjeiden mukaisesti.



POHJA



Tuvan piisi ennen korjausta . Piisi pahoin rappeutunut ja täysin käyttökelvoton ,sekä ulkoasultaan pahoin rapautunut



Korjauksen jälkeen , jossa lisänä kipinäverkko takan suulla.



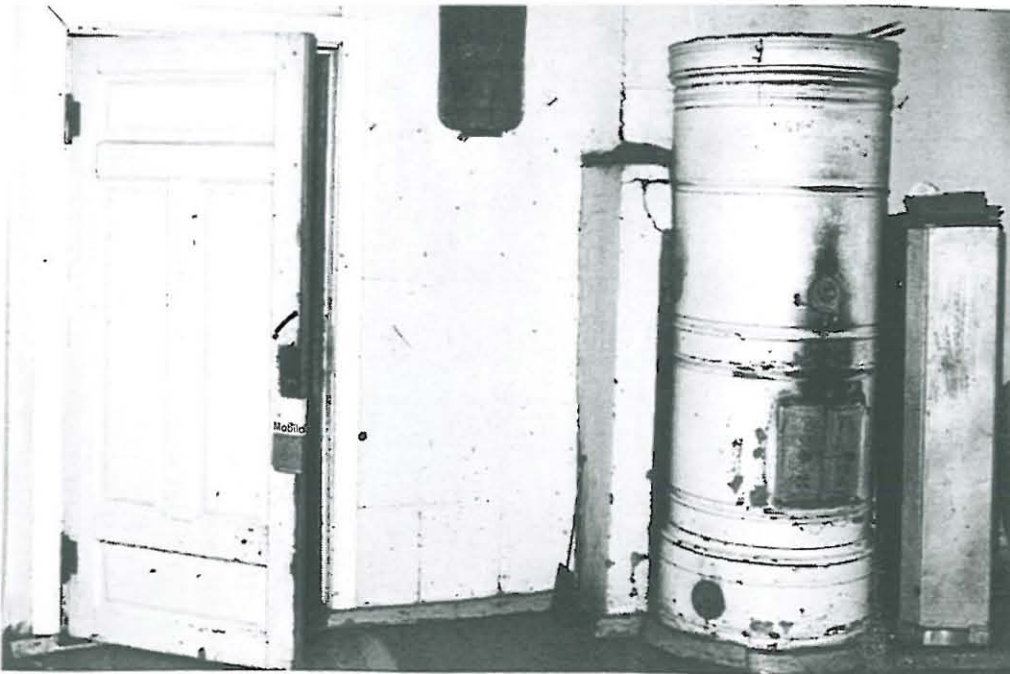
## Peräkamari

Peräkamari on huone, jonka pintakäsittelyyn on kiinnitetty huomiota muita huoneita enemmän. Katto on paneloitu ja seinät peitetty pinkopahvilla. Lämmityslaitteena on peltinen pyöröuuni, jonka kylkeen on liitetty "Porin Matti" todennäköisesti uunin rikkoutumisen vuoksi. Lisäksi keskellä lattiaa on pieni maakellari.

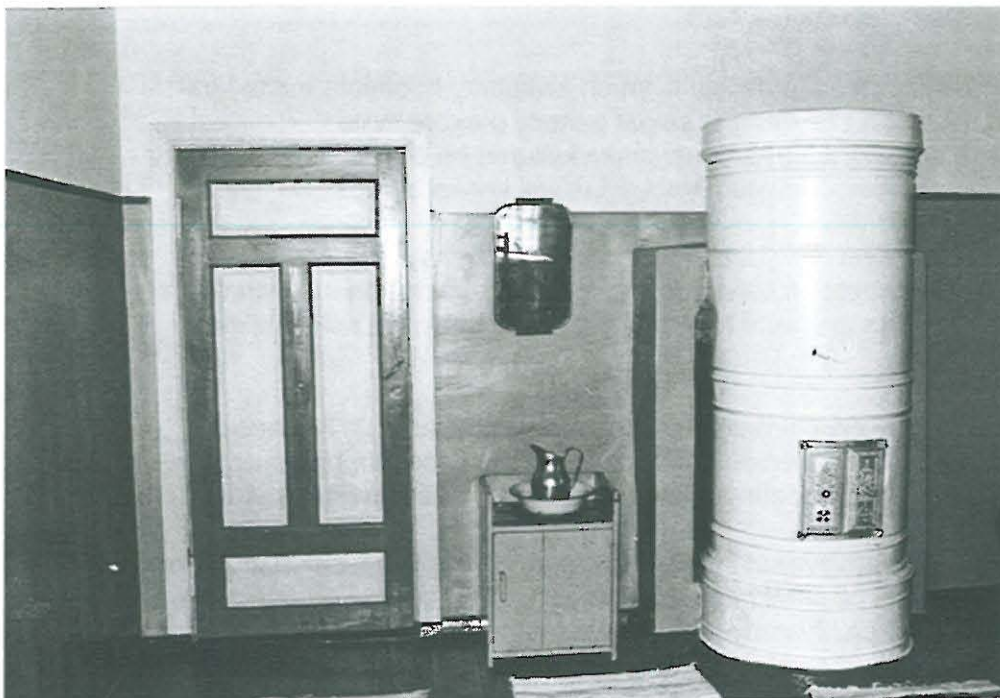
Korjaustoimina tulevat kysymykseen katon puhdistaminen ja maalaus seinien pinkopahvien uusinta (tapetointi selvítettävä), sekä pystyuunin korjaus. Porin Matti poistetaan. Lattioiden osalta samat toimenpiteet kuin tuvassakin, sekä kellarin korjaus. Samoin ikkunat.

Korjaustyön ensimmäisenä vaiheena oli peltikuorisen pystyuunin kylkeen sijoitetun Porin Mattin poistaminen ja alkuperäisen uunin kunnostaminen. Samassa yhteydessä parannettiin tuvan ja kamarin välisen seinän paloturvallisuutta tiilimuurauksella.

Myös tässä huoneessa lattiavasat menivät uusintaan kuten tuvassakin. Pienenä erikoisuutena lattian alla oli pieni hirsirakenteinen kellari, joka rakennettiin uudelleen. Sinät, jotka oli päällystetty, uudistettiin MV:n pinkopahvioletta noudattaen. Ikkunat ja ovi kunnostettiin kuten tuvassa. Muilta osin noudatettiin tehtyä maalausohjetta.



Peräkamari ennen korjausta



Peräkamari korjauksen jälkeen . Huoneessa alkuperäiskalustusta .



Huone lähes alkuperäisessä asussaan , ainoastaan vuode puuttuu .

## Sivukamari (alkuperäinen eteinen,porstua,"poksi")

Sivukamarin käyttö- ja tarkoitus tulee selvittää ennen korjaustoimenpiteistä tehtäviä päätöksiä, sillä sen rakenteissa, mm. lattiassa sellaisia ratkaisuja, joiden alkuperä ei heti selvinnyt. Muutoin sen ovet ja ikkunat, sekä lattia käsitellään kuin tuvassa. Samoin seinät.

"Poksin" käyttökohdetta hyödynnettäessä, oli asia, joka selvisi korjaustyön aikana ja määritteli toimet, jotka siinä tulisi tehdä. Eli, tulevan käyttäjän ajatuksena oli se, että huone olisi ns. huoltotila, jossa hoidettaisiin asiakaspalvelun tarvitsemat toiminnot.

Lattivuoliaiset jouduttiin uusimaan täälläkin, mutta muutoin huone jäi entiselleen maalaustöiden lisäksi ainoastaan seinälle rakennettiin muutama astiahyllä parantamaan huoneen käyttöä.



"Poksi" korjauksen jälkeen. Kuvassa hyllyt, jotka palvelevat tarjoilu ym. tarpeita.



## Kuisti (rakennettu 1930-luvulla)

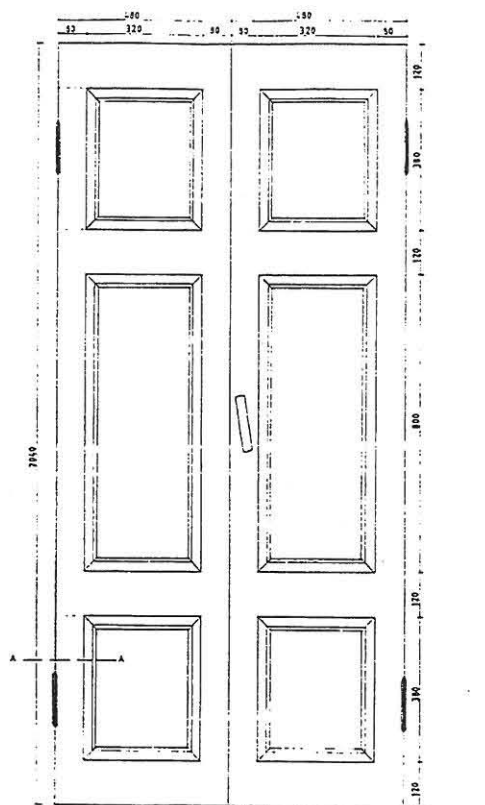
Kuisti on rankorakenteinen ja yhdistää sisäänkäynnin niin tupaan, kuin sivukamariinkin (pääovi ennen kuistia), sekä vinttiin.

Erityistä huomiota herättävät ikkunat, joita neljä ja joiden pienajako on tavallisuudesta poikkeava. Sisäkatot ovat keskeneräiset ja seinien sisäpuolet laudoittamattomat, todennäköisesti alusta alkaen. Portaat vintille ovat huonokuntoiset ja vinttiosa tavaroiden täyttämä.

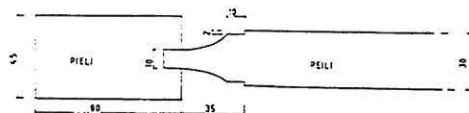
Korjaustarpeet kohdistuvat ennenkaikkea kattoon ja ikkunoihin, sekä jo aiemmin mainittuun ulko-oveen, sekä vintille meneviin portaisiin.

Myös kuistin lattia oli osin uusittava ja osin korjattava, sekä lopuksi maalattava. Samaalla jouduttiin oikaisemaan koko kuisti, sillä se oli kallistunut ulospäin niin, että se oli osin rikkonut rakennuksen seinän yläosaa. Keskenjäänyt sisäkatto tehtiin valmiiksi. Ikkunat korjattiin ja maalattiin, sekä rikkiäiset lasit uusittiin. Ulko-ovet olivat hävinneet ja vanhat pariovet oli korvattu tilapäisesti yhdellä ovelle.

Vanhojen ovien malli löytyi niiden jäänteistä liiteristä ja niitä täydennettiin valokuvista saaduilla tiedoilla. Ulkoportaat uusittiin kokonaan.

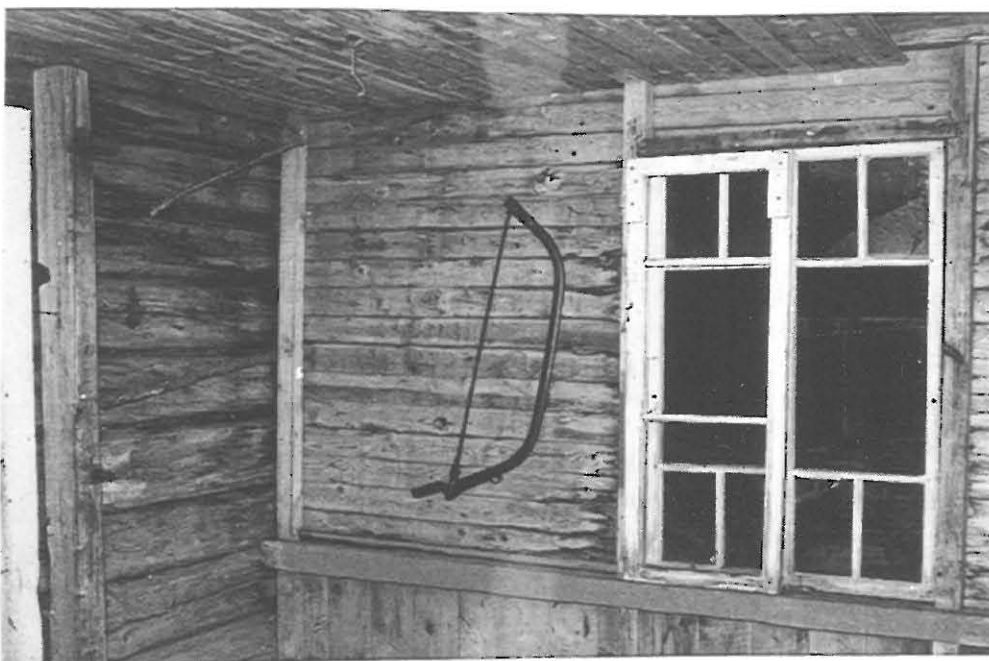


OVI ETUKUVA 1:5



OVIKKAUS A-A 1:1

SODANKYLÄ, LOKKA	ETUKUVA M.K. 1:5
ALA-PONKU (MOSKU)	OVIKKAUS M.K. 1:1
SEKÄ KÄYNNIN, HÄIKÖNY	
1:1 1938	
<i>Antti A. Kinnunen</i>	



Kuisti ennen korjausta . Sisäkatto keskeneräinen ja ikkunat osin rikkoutuneet .



Korjauksen jälkeen . Turvallisuussyistä vintille meneviin portaisiin rakennettiin kaide . Alkuperäinen höyläpenkki palautettiin paikalleen .

## Vintti

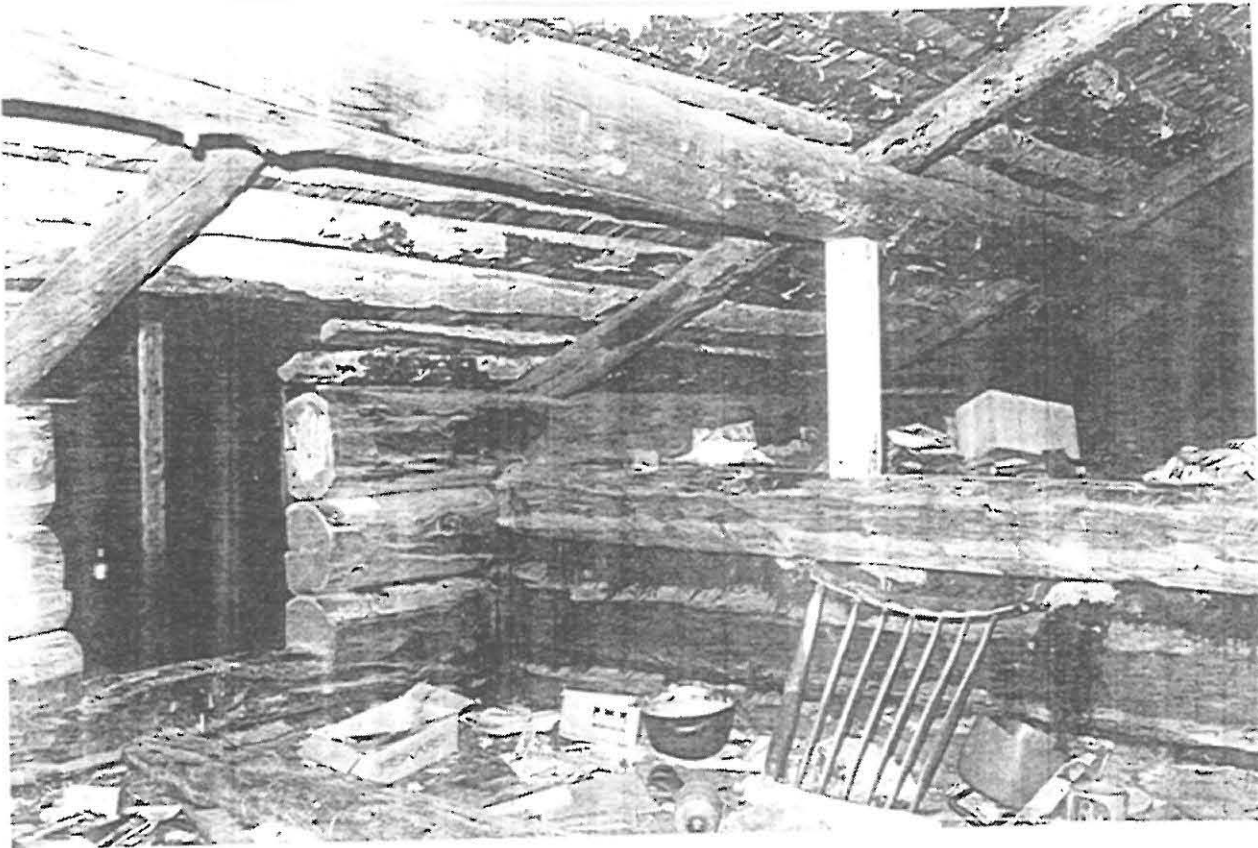
Vintti, kuten kuistin ylinenkin on roinan peitossa, mutta joiden tyhjentäminen ja luettelointi tulee jättää Teppo Korhosen päätettäväksi.

Rakennuksen yläpohjan lämmöneristeenä on turve. Erityispiirteenä vintissä näkyy savupiipun rakenne ja sen tukemistapa ja joka tulisi pyrkiä säilyttämään tulisijojen uudelleenkäyttöpyrkimyksestä huolimatta.

Samoin kuistiin näkyvä osa alkuperäistä pärekattoa. Varsinaista korjaustarvetta ei ole, mutta pientä kohennusta ja siivousta vintti kaipaa, sekä lopuksi turve-eristetäydennystä.

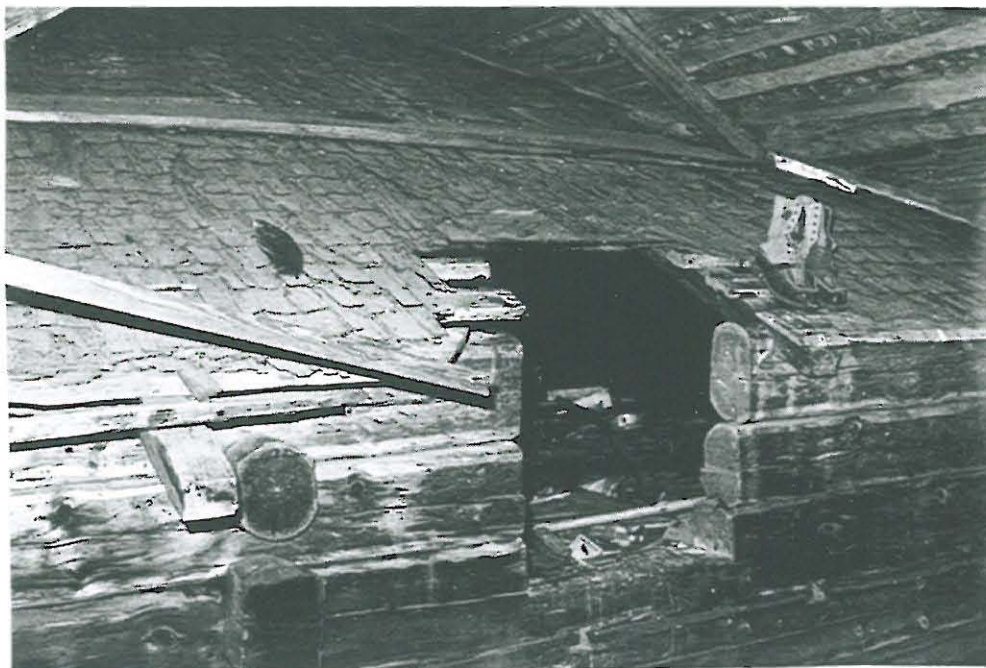
Vesikattokysymys on pohdittava erikseen, sillä pärekatto ei lämmityssyistä tule kysymykseen, mutta sen muuttaminen pohjiaan myöten uudeksi huopakatteeksi muuttaa katerakenteen täysin mm. harvan aluslaudoituksen umpinaiseksi raakaponttilaudoitukseksi ja joka saattaa aiheuttaa muutostarpeita myös kattokannattajille.

Vintin korjaustoimenpiteiden tarkastelu aloitettiin vintin siivoamisella ja siellä olevien tavaroiden tarkastamisella, jopa miinaharvalla tutken. Lisättiin yläpohjan lämpöeristystä, sekä vahvistettiin kattokannatusta lisäämällä kattokannattajia.



Vintti ennen kunnostusta ja tilassa, josta lähdettiin liikkeelle ja joka tuli selvittää sitä ennen.





Kulkuaukko vinttiin , jossa paljastuu mm. alkuperäinen pärekatto.



Kulkuaukko korjauksen jälkeen . Kuvassa tuki , jolla oikaistiin kujistin eteenpäinkallistuminen .

## Navetta-,karjakeittiö-,puuvajarakennus(Vanha makasiini)

Navetta-karjakeittiöosa on hirsinen, mutta niiden jatkona oleva puuvaja rankorakenteinen, jossa ulkopuolella pysty lomalaudoitus. Rakennus on säilynyt korjauskelpoisena, koska sen vuotava pärekatto on suojattu tilpäisesti aaltopeltikatteella. Lisäksi navetan kylkeen on rakennettu lautarakenteinen huussi. Korjaustoimenpiteinä tulevat kysymykseen rakennuksen rungon osalta kohottaminen, oikaisu ja alimpien hirsien vaihto, sekä pärekaton uusinta.

Navetassa tulevat korjattavaksi ja osin uusittavaksi parret ja lattia, samoin ikkunat ja ovet. Karjakeittiössä erityiskohteena karjanrehujen keittopata tulisijoihin, joka tulee entistää.

Muilta osin tila tarvitsee osin korjausta osin uusintaa navetan tavoin. Puuvaja tarvitsee pääosin vain kohennusta, niin rakenteiden kuin ovienkin suhteen. Yksi ovi on uusittava. Lopuksi maalaus päärakennuksen tapaan.

Rakennuksen "kylkiäinen", ulkokuusi kaipaa pääosin vain kohennuksen, sekä käyttötilaksi tulevana toimivan käyttö- ja huoltovalmiuden. Vesikate kuten navetassa ja väri kuten päärakennuksen kuistissa.

Rakennus osoittautui kohteen pahimmin vaurioituneeksi rakennukseksi ja näin myös korjaustöltään suurimmaksi. Rakennuksen kaksi alinta hirsikertaa jouduttiin uusimaan, sekä rakennus oikaisemaan. Myös seinän eri osiin vaihdettiin uusia hirsikertoja. Välipohjan kannatinhirret jouduttiin uusimaan kokonaan. Vesikatto sai uuden pärekatteen. Liiterin osalla riitti pääosi sen kohennus. Sisäpuolelle uusittiin lattiat, sekä parret ja karsina. Lisäksi asennettiin paikalleen karjakeittiön pata ja korjattiin siihen liittyvä piippu. Rakennuksen ulkokäymälä korjattiin käyttökuntoon, jonka jälkeen se ja itse rakennus maalattiin päärakennuksen tapaan.



Rakennus ennen korjausta .



Rakennus korjauksen jälkeen .



Navetan kylkiäinen , "huussi " .

## Makasiini (Uusi makasiini)

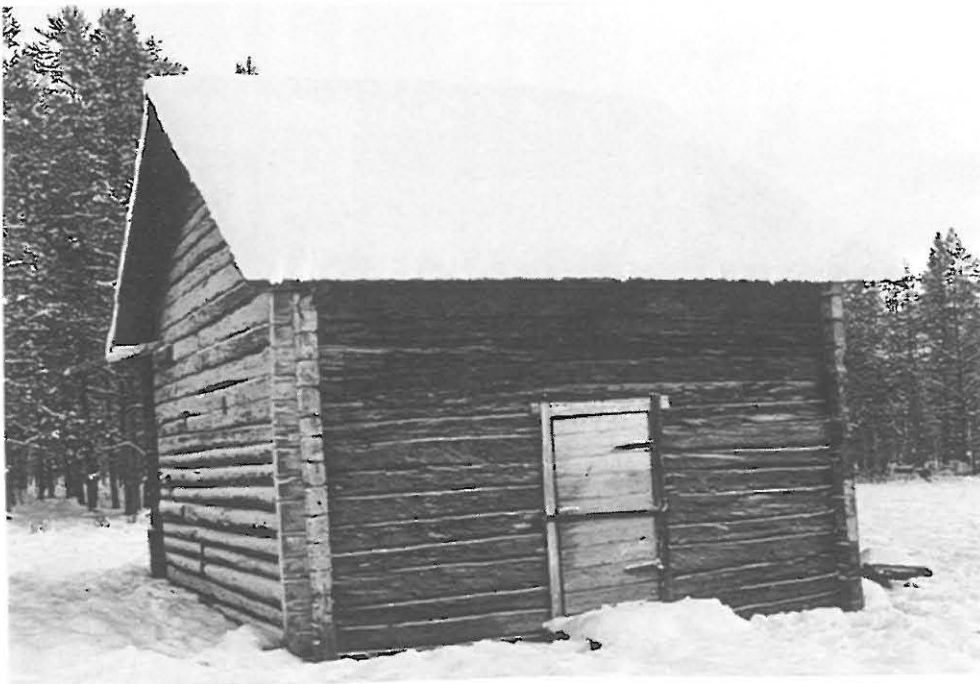
Rakennus kuuluu alueen erityiskohteisiin, sillä se ko. perinneseuran hoidossa niin, että se saa tänävuonna (1996) sen pärekaton uusintaan rahoitusta Alfred Kordelin Säätiöltä.

Museoviraston kannalta kohde on kuitenkin yksi rakennus tällä alueella ja siihen kohdistuvat toimenpiteet tulee olla sopusoinnussa muiden rakennusten entistämisyhtymysten kanssa.

Korjaustarpeet ovat vähäiset muihin rakennuksiin verrattaessa, mutta kuitenkin sellaisia, että ne edellyttävät alueen tyylin mukaisen korjauksen. Esim. tämä pärekaton uusinta ei ole mielekäs toimenpide, jos rakennuksen oikaisua ei suoriteta sitä ennen.

Myös osa alimmista hirsistä saattaa mennä vaihtoon. Ongelma on selvitetty Sodanylän kunnan teknisen toimiston päällikölle Yrjö Meltaukselle, joka on luvannut selvittää asian perinneyhdistykselle korjaussunnitelmassa huomioitavaksi.

Säätiöltä saamansa rahoituksen turvin perinneseura oli uusinnut pärekaton ja ottanut huomioon antamamme toivomukset, joten makasiinin kengitys ei aiheuttanut pulmia rakennuksen olemukselle eikä asennolle, Portaat uusittiin, sokkelit kivettiin, jonka jälkeen rakennus maalattiin muiden rakennusten mukaisesti. Rakennuksen tuleva käyttö oli suvun toimesta rakennettu kohteessa olleiden esi-neiden näyttelytilaksi ja museoksi.



Makasiini ennen korjausta .





Makasiini korjauksen jälkeen .



Makasiini ,jota vastapäätä navetta .

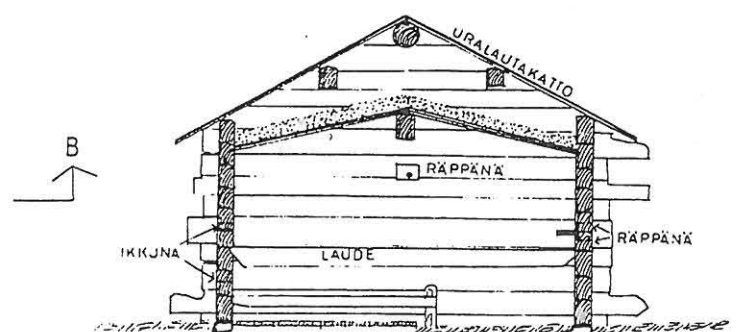
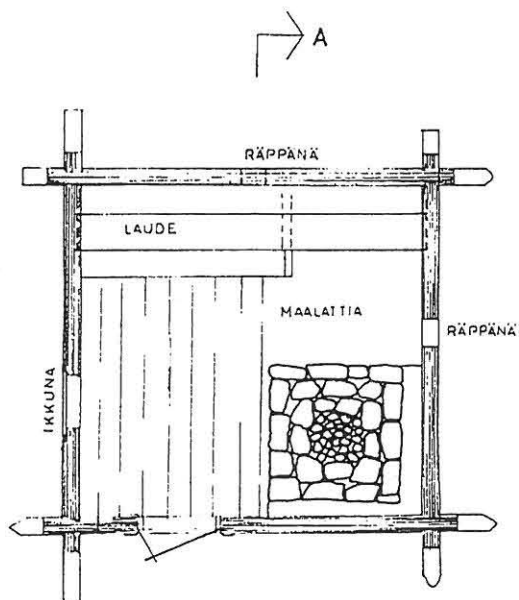
## Savusauna

Sauna sijaitsee kentän alalaidassa metsän rajassa ja on rapistunut myös tästä syystä. Rakennus edellyttää kohentamista kaikilta osiltaan, mutta erityisesti kattorakenteet ja uralautakatto ovat uusinnan tarpeessa. Sisä rakenteet ja kiuas korjataan käyttökuntoon.

Saunan koosta johtuen sen rakennustekniset työt olivat muita rakennuksia "keveämpiä" huolimatta siitä, että siinä jouduttiin kengitykseen, sekä monien hirsien uusintaan, sekä kattorakenteiden ja katon uusintaan. Myös ovi uusittiin. Ongelmaksi muodostui kiuas, sillä siinä jouduttiin huomioimaan nykyiset palomääräykset suojarakentein ja suojaetäisyyksien vaatimat rajoitukset, jotta se saatiin kutakuinkin hyväksytylle tasolle. Lauteet ja lattia kunnostettiin. Alueen tarkemmassa raivauksessa saatiin selville se, että "saunakaivo" oli myös vinttikaivo ja joka entistettiin jäänteiden perusteella saadun mallin mukaiseksi. Saunan ympäristön kasvuston raivaamisen osalta kiinnitettiin huomio saunan ja sen ympäristön paloturvallisuuden vaatimiin etäisyyksiin palovaaran vähentämiseksi.



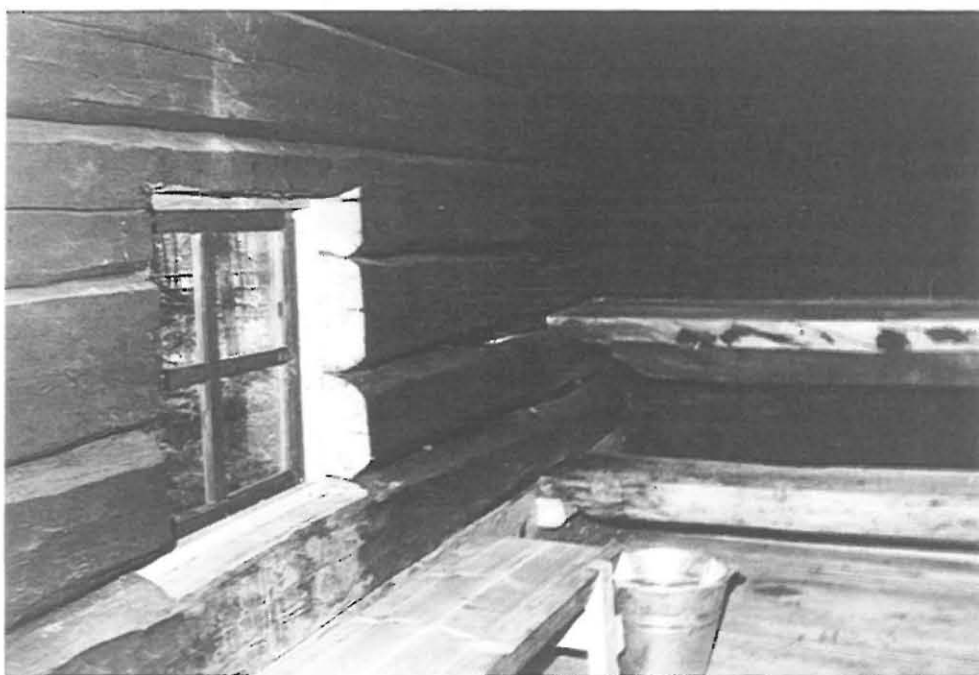
Savusauna ennen kunnostusta.



LEIKKAUS B - B



Sauna korjattuna .



Näkymä sisältä .

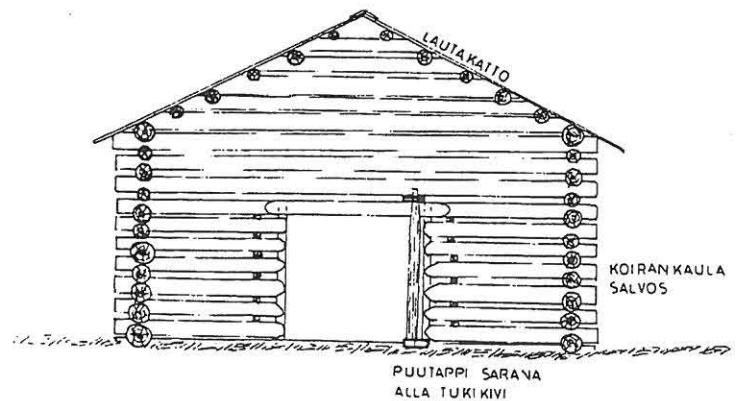
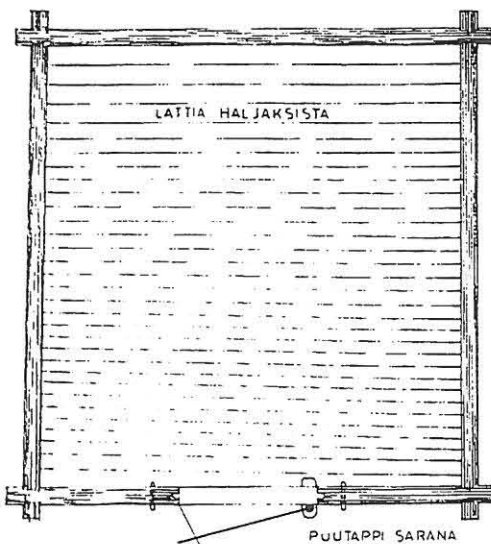
## Tolla (harvaseinäinen lato)

Tolla tarvitsee perusteellisen kohennuksen ja uudet kattorakenteet ja uralautakaton. Myös ovi on uusittava.

Tolla jouduttiin purkamaan kokonaan ja hirsien vaihdon yhteydessä korjattiin perustus ennen ladon uudelleen kokoamista. Vesikatto rakennettiin uudelleen ja uusittiin ovi vanhan mallin mukaan.



Tolla ennen korjausta .



OVIFASADI



Tolla korjattuna



Näkymä sisältä .



## Kaivot

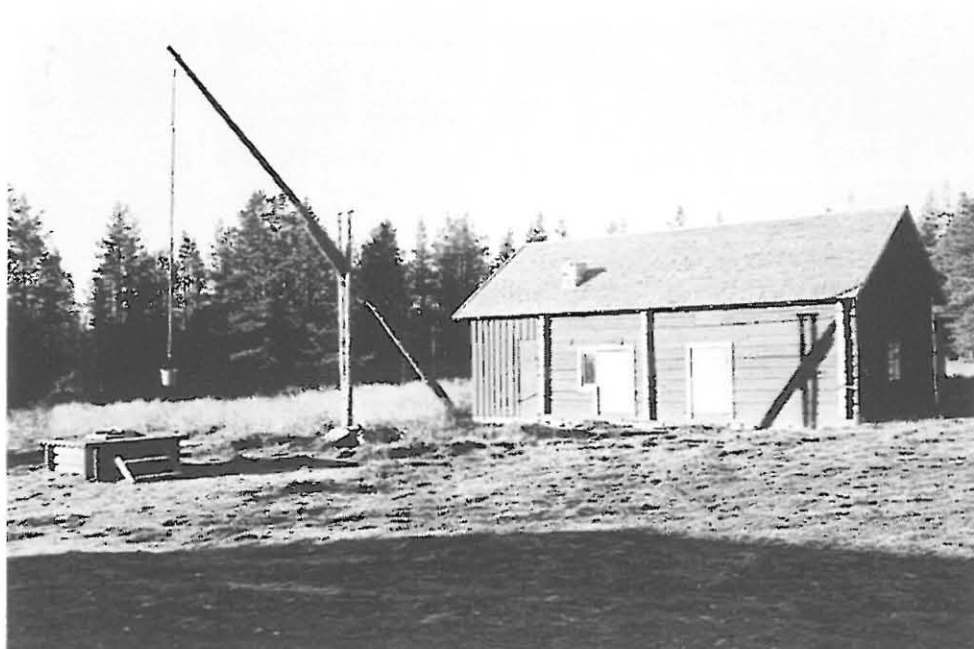
Kaivot sijaitsevat niin , että keskellä pihaa on perinteinen vinttikaivo, joka on palvelut niin talous-kuin karjan veden saantikaivona . Vinttirakenteet on toteutettu luonnosta löydetyistä haarapuusta ja aisatuista pyöröpuista.Nimenomaa pihakaivo ja sen rakenteet ovat kärsineet pihan tulvimisesta ja tulevat näin uusittavaksi kokonaan . Koska lähtökohtana on käyttökaivon aikaansaaminen,niin sen mahdollistaminen edellyttää betonirenkaiden käyttöä.Kansirakenteet tehdään perinnettä noudattaen. Vinttirakenteet pyritään säilyttämään alkuperäisinä.

“Saunakaivo“ löytyi saunarakennuksen korjauksen yhteydessä ja sen jäänteistä pystyttiin päättämään se ,että se oli rakenteellisesti pihakaivon kaltainen ja näin sen korjaustarpeet myös samanlaiset.

Kaivojen uusinta alkoi vanhojen puurakenteisten osien purkamisella ja pihakaivon osalta kaivorakenteiden osalta sen muuttamisena betonirenkaiseksi . Kansirakenteet tehtiin alkuperäisyyttä noudattaen.Vinttirakenteet jouduttiin uusimaan kokonaisuudessaan ja pystyrakennekin alkuperäisyyttä noudattavaksi. Haara-putkin löytyivät lähialueelta löytyi samanlainen haarapuu kuin alkuperäinekin oli.



Korjatun pihakaivon korjattu kaivon kansi .



Pihakaivo korjattuna



Saunakaivo korjattuna .

## Muut rakenteet ja rakennelmat

Kenttää on ympäröinyt perkkä-aita, joka pituudeltaan n.600 m ja joka rakennetaan uudestaan. Alueelta on löydettävissä myös jäänteitä muista rakennuksista mm. hirsisen navetan paikka, joka purettu vuosikymmeniä sitten. Sen tarkka sijainti tulee selvittää maastosta dokumentoituihin yhteydessä.

Samoin muut kentässä olleet rakennuspaikat. Kyseessä saattaa olla myös alueella olevien rakennusten siirtoja, jolloin niiden palauttamien alkuperäiselle paikalleen saattaa tulla kysymykseen.

Kadonneitten rakennusten paikat ja tarkoitus merkitään maastoon esim. yhdellä hirsikehällä.

Alueelle on rakennettava myös perinteinen tulistelupaikka esim. metsähallituksen mallin mukaan.

Alueella olevan yksityisen omistajan rakentaman saunan poistamisesta sovitaan erikseen.

Asuinkenttä on saatettava tilaan, joka turvaa niin perinteen kuin rakennustenkin säilymisen alkuperäisen kaltaisena mm. ojitusten ja määräaikaisten raivausten avulla. Vastuu hoidosta selvitetään erikseen perinneyhdistyksen, Sodankylän kunnan ja MH:n kanssa .

Rakennusten kalusteista ja muusta esineistöstä tekee selvityksen Teppo Korhonen ja kohteen säilymisperiaatteista sovitaan ko. perinneyhdistyksen kanssa em. tahojen kanssa käytyjen neuvottelujen pohjalta sopien. Samoin alueelle tulevasta infotaulusta ja sen sisällöstä.

Tilan elinpiiriin on kuulunut myös tammi, jonka avulla on keväisin nostettu vesi tilan jänkäniityille ja joka pyritään myös säilyttämään. Hävinneistä ladoista pyritään saamaan selko, ainakin infoa ajatellen.

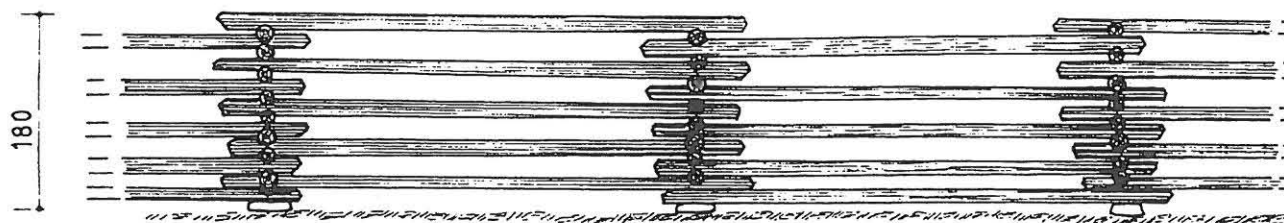
## PERKKA-AITA

Asuikenttää on ympäröinyt perkka-aita , joka pituudeltaan on ollut n. 600m ja joka rakennetaan uudestaan .

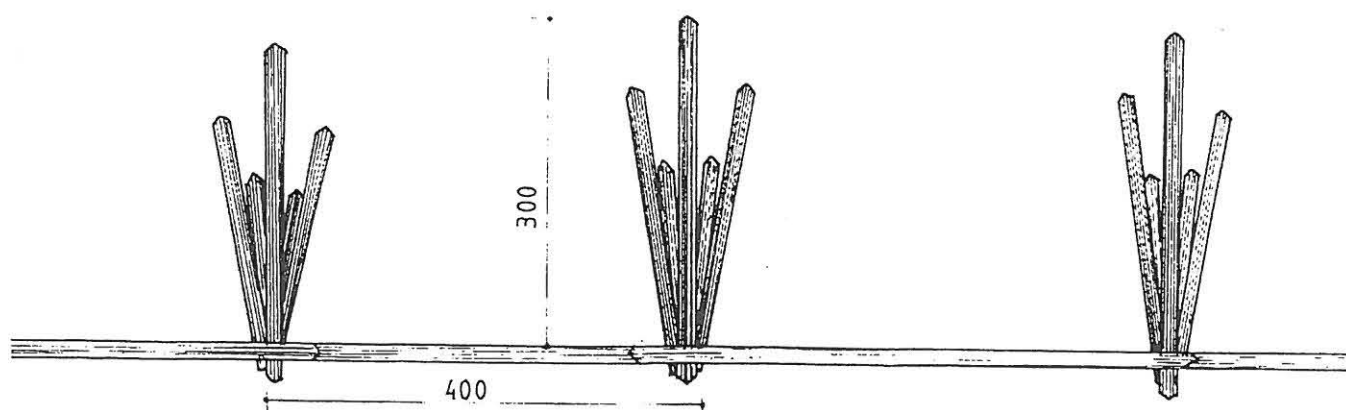
Alueelta on myös löydettävissä jäänteitä muista rakennuksista mm. hirsisen navetan paikka , joka puretti vuosikymmeniä sitten . Sen tarkka sijainti tulee selvittää maastosta dokumentoinnin yhteydessä .Samoin muut kentässä olleet rakennuspaikat .Kyseessä saattaa olla myös rakennusten siirtoja , jolloin niiden palauttaminen alkuperäisille paikoille saattaa tulla kysymykseen .

Kadonneitten rakennusten paikat ja tarkoitus merkitään maastoon esim. yhdellä hirsikerrall

Perkka-aidan entistäminen oli suurin yksittäinen entistämistyö kohteen asuikentässä , sillä se jouduttiin rakentamaan täysin uudelleen. Maastossa olevien jäänteiden ja vanhojen valokuvien perusteella Arttu Laine ja Aarre Valo pystyivät suunnittelemaan aidan ,joka noudatti sen alkuperäistä muotoa ja sijaintia , sekä muodosti näin kentän rajat .Aidan rakentamiseen tarvittiin n. tuhannen runkoa , joiden saannin mahdollisti MH kohteen lähialueelta .



PERKKA-AITA ETUKUVA 1:5



PERKKA-AITA YLÄKUVA 1:5



Tästä lähdettiin ...

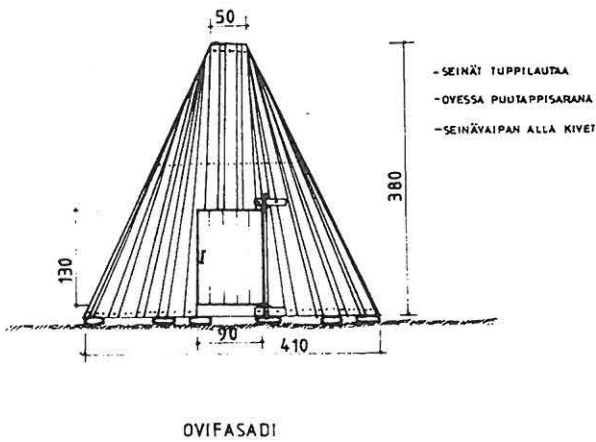
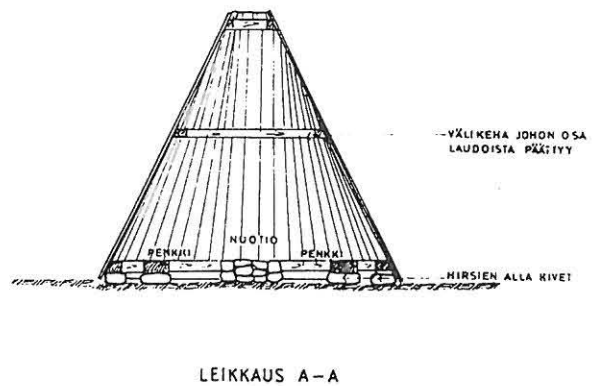
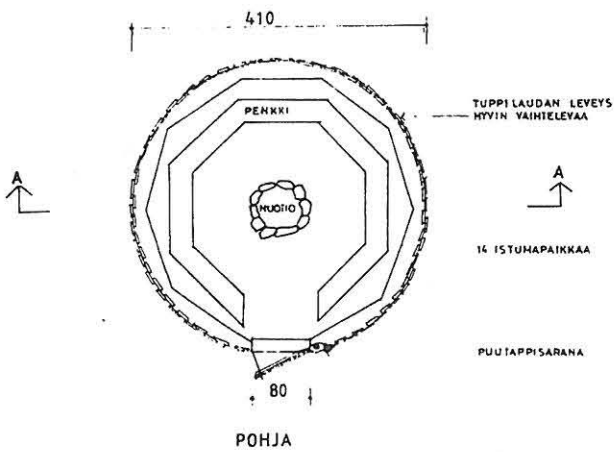


ja tähän tultiin .



# TULISTELUKOTA

Ketän sisällä on aiemmin ollut myöskin ns.tulistelukota , joka oli jo täysin kadonnut ja nähtävänä vain taiteilija A. Lindforsin taulussa . Tämän , sekä haastatte- luista saadun tiedon perusteella Arttu Laine suunnitteli kodan uudelleen . Työvoimatoimiston päällikön Matti Oinaan toimesta kodan rakentaminen saatiin ympäristökeskuksen tehtäväksi ja valmistuneeksi ensi vuonna .



SODANKYLÄ, LOKKA	KOTA MOSKUN PIHAPIIRIIN
ALA-PONKU ( MOSKU )	1:50
MITTAUSDOKUMENTOINTI	MUSEOVASTO RAAMATUSTORIN OASTO
SUUNNITTELU 7/1998	RYTÄRHUONE
<i>Arttu P. Laine</i>	0570 NOKI 17
	PUH. 051 651

Tulistelukodan ottaminen pihapiiriin rakennuskohteeksi poisti tarpeen muunlaisen tulistelupaikan tekemisestä ,kuten alunperin oli arvioitu olevan tarpeen .

Tilan elinpiiriin kuuluvat tammi ja ladot jätettiin korjaustyön ulkopuolelle , mutta merkitään alueen asemapiirustukseen .

Rakennusten kalusteista ja esineistöstä saatiin tieto Teppo Korhosen haastattelujen pohjalta , joiden perusteella Arttu Laine laati kalustepiirustuksen ,joka liitteenä .

Alkuperäinen navetta-ja tallirakennus ,sekä lato sijoitettiin yhden hirsikerran muodosa asuinkenttään kertomaan sen kuulumisesta alkuperäiseen rakennuskantaan.



Kuvan vasemmassa laidassa hirsikerta kuvaamassa vanhan karjarakennuksen paikkaa .

## aikataulu

Töidenaloitus	1997					1998								
	elokuu	syyskuu	lokakuu	marraskuu	joulukuu	tammikuu	helmikuu	maaliskuu	huhtikuu	toukokuu	kesäkuu	heinäkuu	elokuu	syyskuu
raivaus- ja puhdistustyöt	— ○○○												○○○○	
maanpintojen teikkaukset ja -muotoilut	○○○○											○○○○		
päärakennus -kengitys ja oikaisu -tulisijal. kunnostus -sisätyöt -vesikatto -ulkotyöt -maalaukset		○○○○○	○○○○○	○○○○○○○○	○○○○○○○○○○○○○○○○○○○○	○○○○○○○○○○○○○○○○○○○○	○○○○○○○○○○○○○○○○○○○○	○○○○○○○○○○○○○○○○○○○○	○○○○○○○○○○○○○○○○○○○○	○○○○	○○○○○○○○	○○○○○○○○		
navetta, kk, pv -kengitys ja oikaisu -sisä- ja ulkotyöt -vesikatto -maalaukset			○○○○○				-----	-----	○○○○○○○○○○○○○○○○○○○○	○○○○○○○○	○○○○○○○○	○○○○○○○○	-----	
makasiini -kengitys -sisä- ja ulkotyöt								-----	-----	○○○○○○○○	○○○○○○○○		-----	
savusauna -kunnostus										-----	-----	○○○○○○○○		
tolla -kunnostus											○○○○		-----	
kaivo -kunnostus		○○○												
perkkä-aita								○○○○○○○○		○○○○○○○○○○○○○○○○○○○○	○○○○○○○○○○○○○○○○○○○○		-----	
mahd. muut kunnost.													-----	

— 1997 LAADITTU AIKATAULU

○○○○ TOJEUTUNUT AIKATAULU

## KUVIA ENTISTÄMISTYÖN VAIHEILTA



Työmaakokous  
tuvassa.



Työmaatarkastus  
okouksen jälkeen



Hirrenveisto



Työmaan talvikukuneuvot



20.2.1998

## Ala-Ponku / Lokka

### Päärakennus

### Pintakäsittelyiden kunnostus

#### Tupa

##### **Tuvan uunin pintakäsittely**

Irtoavat kalkkauskerrokset poistetaan varovasti kaapimalla - harjaamalla, kuitenkin rikkomatta alla olevaa savilaastirappauskerrosta. Terävät, irronneiden kalkkauskerrosten muodostamat kantit hiotaan pienemmiksi. Kaikki jäljelle jäävät kolot täytetään märkäsammutetusta kalkkitahnasta (tai rakennushienokalkista, johon on lisätty n. 10 % valkosementtiä) ja mahdollisimman hienosta hiekasta (filleristä) tehdyllä laastilla. Kostutetulle pohjalle levitetty laastipinta muotoillaan ympäristöään vastaavaksi kostealla sienellä ennen kuivumista.

Uunin pinta sivellään valkoiseksi hautakalkkitahnasta tehdyllä kalkkimaalilla kolmeen kertaan. Kalkkitahnahan pitoisuuden tulee olla maalissa n. 40%.

Uunin iso eduspelti lyödään lankkujen saumojen kohdalla alaspäin esim. kulmaraudan kantin avulla ja lisänaulausrivit tehdään lähelle lankkujen saumaa. Peltipinta karhennetaan teräsvillan avulla ennen maalausta lattiamaalilla.

Kattopanelointi voidaan haluttaessa pyyhkiä laimealla (n. 3-5%) ammoniakiliuoksella.

Seinäpinnat ovat olleet hirrellä ja tummuneet vuosikymmenten saatossa. (Tuvan peräseinä ja päätyseinä ikkunoiden väli mukaanlukien on ollut paperoitu kuviollisella "vahapaperilla". Korkeussuunnassa paperi on alkanut ikkunapenkin tasosta ylöspäin ja ulottunut ikkunan valoaukon yläreunan korkeuteen. Paperointi ajoittuu todennäköisesti 1940 -50 luvulle.)

Tuvasta ulos johtava ovi käsitellään molemmin puolin samoin kuin peräkamarin ovi / *ohje koko talo*

#### Peräkamari

Kattopanelointi on maalattu vaaleaksi todennäköisesti silloin kun seiniin on kiinnitetty pahvitus. Helmiponttikatto lienee alunperin ollut käsittelemätön tai vain vernissalla suojattu. Kattopinnan maalaus käsittely on hyväkuntoinen ja voitaisiin kunnostaa vain pesemällä pinta neutraalista pesuaineesta tehdyllä vaahdolla. Veden ja laimean astianpesuaineen seos vaadotetaan. Vaahdon ja pesusienen avulla kattopinta "pestään" tasaisesti. Pesu tapahtuu aina muutaman laudan leveydeltä yhtä mitta päältä päähän. Välittömästi pesun jälkeen pinta kuivataan puhtaalla kankaalla pyyhkien. Maalauksessa olevat virheet paikataan tarvittaessa pientä karkisivellintä apuna käyttäen. Maaliksi pieniin paikkauksiin sopii esim. työmaalla sävytetty sinkkivalkoispohjamaali.

Peltikuorisen uunin pinta puhdistetaan maalaripesulla ja irtonaiset maalit poistetaan teräsharjauksella sekä kaapimalla. Uuni maalataan puolikiiltävällä alkydimaalilla kahteen kertaan, sävy **Monicolor Nova F100**.

Uunin luukku käsitellään teräsharjauksen jälkeen kuumuutta kestäväällä **Horna-maalilla**. Heti maalin levityksen jälkeen pintaa pyyhkitään rätillä tai trasselilla. Pyyhkimisen tarkoituksena on ohentaa maalikerrosta, jotta luukku ei näyttäisi juuri maalatun kirkaalta.

**Palomuurin** pinnasta poistetaan kaikki irtoava vanha maali ja kolot paikataan samalla materiaalilla kuin tuvan uunissa. Pohjan puhdistuksen ja korjauksen jälkeen pinta pohjustetaan esim. Jehulla ja pinta maalataan ohuesti kahteen kertaan **Uulan öljymaalilla sävy no. 630b (30%)**.

**Lattian korjaus ja maalaus** tehdään samalla tavalla kuin tuvassa / *ohje koko talo*

**Peräkamarin seinäpinnat** ovat olleet todennäköisesti kahteen kertaan pahvitetut naulausjäljistä päätellen. Maalattuun kattopintaan sopii myös ajatus seinien uudelleenpahvituksesta. Seinien pinkopahvitus tehdään Museoviraston pinkopahvikorjaukskortin ohjeita soveltaen. (Huoneen nurkissa ja aukkojen ympärillä tarvitaan mahdollisesti nupinaulausta helpottavat vanerikaistaleet.) Pinkopahvityön jälkeen pahvi pohjustetaan Otephojalla tai Jehulla ohuesti.

**Seinän alaosa** maalataan uunin kylkimuurausten korkeuteen asti **Uulan restaurointiöljymaalilla sävyyn no. 630b (30%)**.

**Seinän yläosa** maalataan **Uulan liimamaalilla valkoiseksi**.

Seinäväreiden rajassa on muistikuvien perusteella ollut jonkinlainen n. 10 cm leveä koristekuvio. Jos koristetta ei pystytä saamaan selville tarkemmin voidaan värirajauksen kohtaan maalata karkisivellintä ja linjaaria käyttäen n. 1cm levyinen rajausviiva, sävy Uula no 110a.

**Peräkamariin johtavan oven**, karmien ja vuorilistojen pinnat hiotaan kauttaaltaan hienolla hiomapaperilla himmeiksi. Pohjustus ohennetulla Jehulla tai sinkkivalkoispohjamaalilla ja pintamaalaus Uulan restaurointiöljymaalilla tarvittaessa kahteen kertaan. Oven kehän väri **Uula no. 404c ja peilien väri no 850e**. Peilipinnan värin rajaus tehdään samaan kohtaan missä se on nyt. Vuorilaudat ja karmiosuudet maalataan sävyyn 850e.

**Sivukamarin** hirsivarausten riveet lyödään sisään ja tarvittaessa pintaa sidotaan liima-liisteriseoksella ( tavallinen tapettiliisteri, johon lisätään n. 10% PVA liimaa. Seinistä poistetaan pahvituksen jäänteet.

**Hirsien veistokohdat** korjataan ohjeen mukaan / *koko talo*.

Tupaan johtavaa ovilevyä ja vuorilistoja ei maalata uudestaan. suoritetaan vain pesu neutraalilla pesuaineella.

Sivukamarista **kuistille johtavaa ovilevyä ei maalata uudestaan**, mutta sen vuorilaudat käsitellään hionnan jälkeen ohuesti lattiamaalilla sävy **Monicolor Nova Y135**.

**Lattian maalipinta** pestää ja käsitellään vain kertaalleen ohuesti maalilla / *ohje koko talo*.

**Kuistin** maalaamattomat puupinnat puhdistetaan. Kuistin puolelta ovia ei maalata uudestaan. Keltaokralla käsitellyt seinäpinnan osat maalataan ulkopuolella käytettävällä **keltamullalla Uula no 20**, jota vaalennetaan valkoisella nurkkamaalilla no 10. Keltaiseen lisätään 10% valkoista keittomaalia.

**Lattiapinta** maalataan kuten sivukamarissa.

**Porstuan** keltaokralla käsitellyt seinäpinnan osat maalataan kuten kuistilla. Lattia samoin. Sivuseinän vaalea osuus käsitellään ulkoseinissä käytettävällä valkoisella keittomaalilla ohuesti.

## Koko talossa

Vanhoissa, tummissa hirsissä olevat vaaleat veistojälkikohdat silotellaan vuolemalla ja hiomalla sekä tarvittaessa sovittamalla puupaikkoja pahimpiin repeämäkohtiin.

Lattialankutuksessa, vuorilistotuksessa, ovissa tai kattopaneloinnissa olevat suuremmat vauriokohdat ja kolot paikataan puupaikoilla ja vain vähäisemmät kolot paikataan kittauksella.

**Seinähirsissä** olevat vaaleammat veistojäljet tummennetaan käyttämällä vesiväriä saatavaa väriä tai kuivista värijauheista veteen sekoitettua väriä. Tummennus tulee tehdä laimealla väriseoksella useampaan kertaan sivellen ja antaen välillä kohteen kuivaa. Paikkakohta näkyy oikean värisenä vasta ollessaan kuiva. Paikkaväriä onnistuttua voidaan kuivaa pintaa hangata kankaanpalalla, jotta kiilto saadaan lähemmäs vanhaa pintaa.

**Lattialankut** pestään vahvalla pesusoodaluioksella ja huuhdotaan hyvin puhtaalla vedellä. Pesun jälkeen tehdään maalipinnan hionta riittävän karkealla hiomapaperilla. Pölynpoiston jälkeen lattia maalataan kahteen kertaan ohuesti esim. **Tampereen Lakkavalmisteen Poku-nimisellä lattiamaalilla. Maali tilataan puolikiiltävänä. Maalin sävy on Monicolor Nova Y135.** Jalkalistat maalataan samalla tavalla kuin lattiapinnat.

### Ikkunapuitteet, karmit ja vuorilaudat

Nykyiset maalipinnat hiotaan himmeiksi. Hiottaessa ei saa kuluttaa profiloitien muotoja. Pohjustus 10% ohennetulla sinkkivalkoisepohjamaalilla. Kolojen ym. vaurioiden kittaus öljysilotteella. Kittauskohtien hionta ja osittainpohjustus. Pintamaalaus kahteen kertaan ohuesti **Uulatuotteen restaurointiöljymaalilla, värisävy no 850e**. Öljymaalikerrokset on maalattava mahdollisimman ohuina, jotta ne kuivuisivat kunnolla. Maalaamisessa tulee käyttää mieluummin vanhempia, jo kuluneita pienikokoisia tanakoita siveltimiä.

### Talossa uudelleen maalattavat ovet

Porstuasta tupaan johtava ovi molemmin puolin.

Tuvasta peräkamariin johtava ovi molemmin puolin.

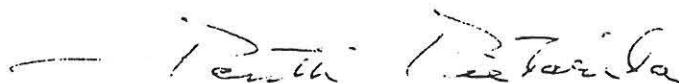
Tuvasta sivukamariin johtava ovi tuvan puolelta.

Kuistin ja porstuan ovi porstuan puolelta.

Irrallinen maali poistetaan kaapimalla ja pinnat hiotaan kauttaaltaan himmeiksi. Erityistä hoviota kiinnitetään siihen, ettei profiloiteja vahingoiteta irtonaisen maalin kaavinnassa tai hiottaessa.

Hionnan jälkeen pinnat harjataan ja pyyhitään pölystä puhtaiksi. Pohjustus

sinkkivalkoisellapohjamaalilla tai ohennetulla Jehulla. Valmiiksi maalaus kahteen kertaan ohuesti Uulan restaurointiöljymaalilla. Värisävyt annettu huoneen ohjeen yhteydessä.



konservaattori Pentti Pietarila

puh. 09 - 4050484

050 - 5937318

**Teppo Korhonen** kävi läpi talon entisten asukkaiden Aino Hietasen, Lauri Hihnavaaran, ja Rauha Kosken kanssa päärakennuksen interiööriin liittyvät yksityiskohdat (seinäpintojen käsittelyn, kalustuksen ja muun varustelun). Haastattelu oli antoisa ja yhteisymmäryykseen päästiin kaikista yksityiskohdista. Haastattelun pohjalta laaditaan **pohjapiirros**, joka lähetetään asianosaisille tarkistettavaksi, jotta mahdolliset virheet ja puutteet voidaan oikaista. Pyrkimykseksi asetetaan, että Moskuun saataisiin mahdollisimman aito tunnelma; ikäänkuin väki olisi vain tilapäisesti poistunut kotoa. Tämä edellyttää seuraavia seikkoja:

Aitassa ja vintillä on muutama tuoli, jotka kätevä puuseppä pystyisi korjaamaan. Toinen malli (kaarevajalkainen) edustaa oivallisesti talonpoikaista biedemeiertyyliä. Se on ollut aikanaan hyvin yleinen talojen "parempi tuoli". Toinen malli (suorapienäinen) edustaa 1930-luvun funkkista. Se kertoo, ettei täällä Sodankylän perukoilla oltu tietämättömiä rintamaiden tuulahduksista ja eletty pussi päässä. Näiden **tuolien kunnostaminen** olisi toivottavaa, koska ylimalkaan taloissa ei ollut montaakaan tuolia; istuttiin penkeillä ja sängyn laidalla. Tuolien kunnostusmahdollisuudesta on alustavasti keskusteltu Matti Oinaan kanssa sopivan tahon löytämiseksi.

**Se osa kalustuksesta, joka on omaisilla jäljellä, on luvattu takaisin.** Moskun hirvensarvituolia ei pirttiin laiteta, sillä se on ainutlaatuisuudessaan liian himoittava kohde voroille. T. Korhonen selvittää Museoviraston konservointiyksiköltä, mitä araldit-jäljennöksen tekeminen maksaisi. Jos se osoittautuu hyvin kalliiksi, voisi homman yrittää rahoittaa sponsorirahalla (Metsästäjäin keskusliitto, Kordelinin säätiö tms.).

- Hävinneiden kalusteiden tilalle voisi saada "kirpputorihankintoina" vastaavat esineet. Tämä edellyttää, että hankitaan kuvia kyseeseen tulevista vaihtoehdoista ja tunnistetaan niistä oikeat omaisten kanssa. Näyttää siltä, että yleistylinä on ollut kaaripeilikoristelu. Korhonen hoitaa tunnistukuviin liittyvän asian.

- Entiseen porstuaan, sittemmin kylmänä kamarina ja kesäisenä ruokahuoneena toimineeseen tilaan voidaan varovasti sijoittaa sellainen kalustus (hyllyt ja tasot), jotta sitä on mahdollista käyttää **apukeittinä** järjestettäessä ruoka- tai kahvitarjoilua matkailuryhmille tms. Sen sijaan pirtti ja kamari pyhitetään kaikelta niihin alkujaan kuulumattomalta kalustukselta ja varustelulta. Moskusta on tarkoitus tehdä mahdollisimman luonteva käyntikohde, ei kylmää museota.

Aitoissa ja muissa ulkorakennuksissa sekä päärakennuksen ullakolla **oleva esineistö luetteloidaan ja asetetaan soveltuvilta osin näytteille aitaan tai esineistölle muutoin luonteviin pihapiirin tiloihin.** Samalla selvitetään mahdollinen esineiden konservointitarve. Taloon kuuluvia papereita ei alkuperäisinä näyttele laiteta. Nykyajan kopioteknikalla saadaan tarvittaessa riittävän hyvät jäljennökset. Esineistön luetteloinnista ja näytteillepanosta Korhonen ottaa yhteyttä Rovaniemelle Lapin maakuntamuseoon, jonka tehtäviin tämänkaltainen toiminta paikallistoiminta periaatteessa kuuluu. Työ ei tule olemaan ajallisesti kovin pitkä, joten voisi harkita, niputtaako samaan rupeamaan Auvojärven metsätyökeskusken esineinventoinnin, jolloin hommalla kokonaisuudessaan voisi työllistää alan varttuneemman opiskelijan tai vastaavan soveliaan henkilön.

Tarkasteltaessa omaisten kanssa päärakennuksen huoneita ilmeni joitakin yksityiskohtia, jotka **tulee joko korjata** tai sitten esittää pätevät perustelut nykyiselle ratkaisulle.



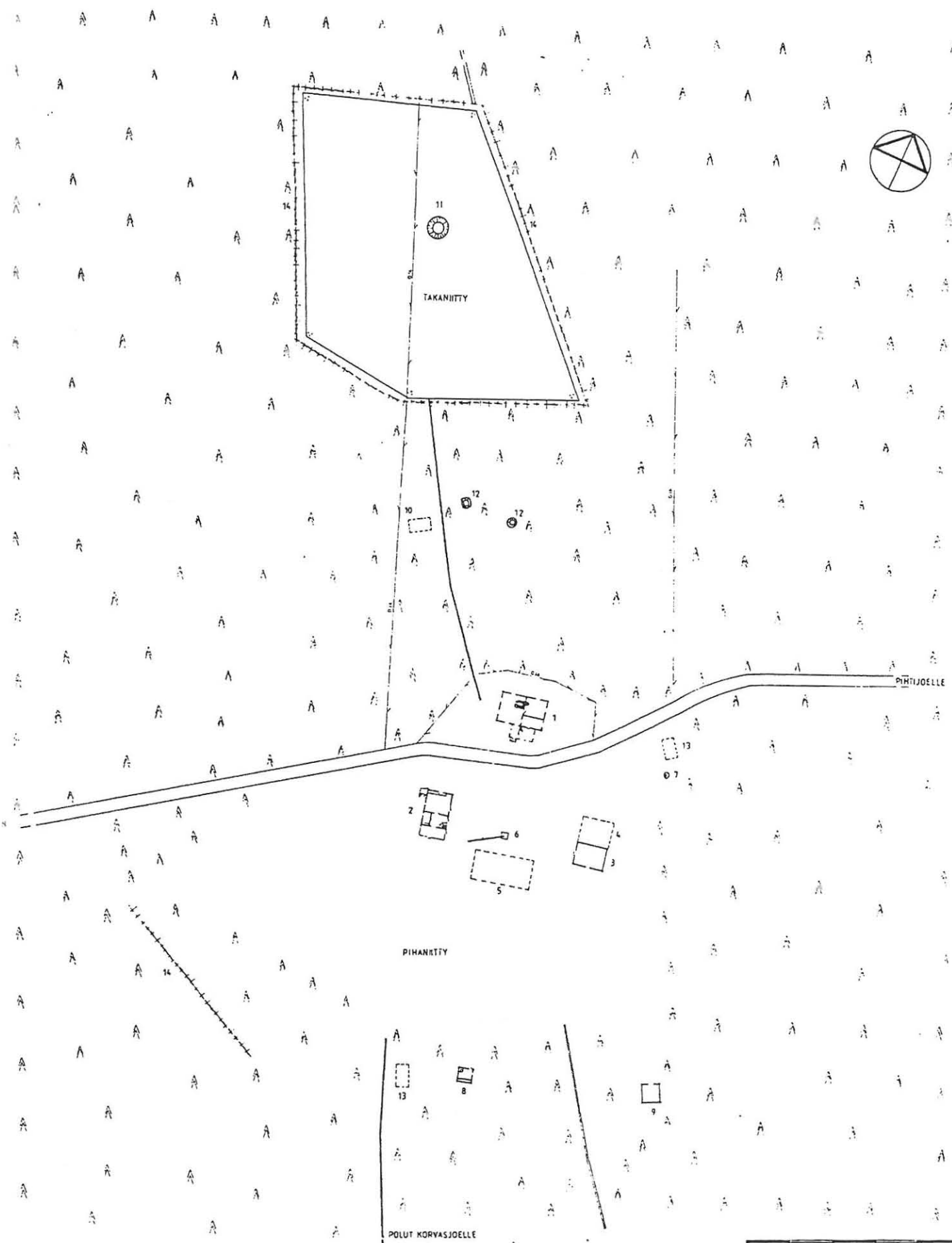
- Pirtin jakohirrestä pihaseinään ulottuva poikkiorsi irvistää rumasti liitoksessa, ja kuivaustapit on väärin asennettu. Orteen ei ole alkujaan porattu reikiä, vaan siihen on kinnitetty tapitettu lauta. Esimerkin alkuperäisestä ratkaisusta saa oheisesta kuvasta.
- Poistetaan puhelinpylvään tapsit pirtin laesta.
- Tulisijan alaosa on ollut pellitetty ja maalattu lattiamaalilla. Sietää harkita alkuperäistä ratkaisua.
- Tulisijan edessä ei ole ollut peltiä, mutta pitänee nyt laittaa kun mahdolliset asioita tuntemattomat suherot käyttävät.
- Kipinäsuojaverkko kamarin uuniin.
- Kamarin seinät ovat olleet päällystetyt ylös asti jäykkällä sileällä Oulu-pahvilla (ei kovalevyllä). Väritys vaalensininen noin 20 cm ikkunan yläreunan tasosta alaspäin, sitten noin tuuman levyinen tummansininen raita, jonka yläpuolelta kattoon asti valkea vyöhyke.
- Pirtistä porstuaan johtavan oven kehysrakenne on ollut lattiamaalilla sivelty ja vain peilit valkeat.

Muita esille nousseita asioita:

- Pihan pohjoislaidalta puretun ja varastoidun **kaksikerroksisen aitan** hirsien kunto tulee tarkistaa. Tämän jälkeen katsotaan, mitä mahdollisuuksia on rakennuksen palauttamiseen entiselle paikalleen.
- Päärakennuksen eteen, pihalta katsoen kuistin vasemmalle puolelle tehdään **säleita** osoittamaan entisen kasvimaan sijaintia.
- Parikymmentä metriä päärakennuksen tienpuoleisesta päädyistä on sijainnut nahkan pehmitykseen käytetty kunnioitusta herättävä **vinkkari**, josta on säilynyt hyvä kuva. Rakennelman kopio tehdään paikalle.
- Alkuperäisen **navetan paikka merkittän** 1-2-kertaisella hirsikehällä.
- Käymälät rakennetaan nykyisen paikalle navetan taakse. Suunnittelussa otetaan huomioon, että paikalle voi kerralla tulla bussilastillinenimmeisiä.

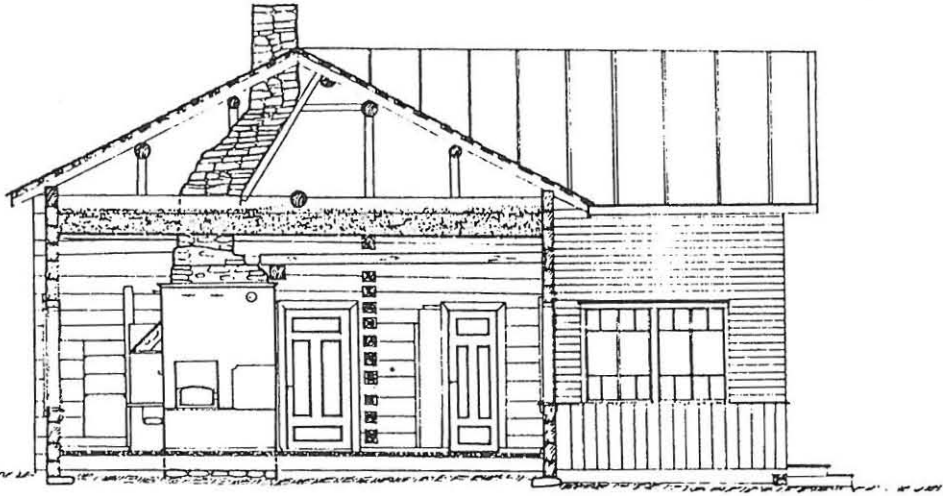
Moskusta laaditaan näillä näkymin **kaksi painotuotetta**. Rauha Koski on luvannut laatia "käsiesitteen". Teppo Korhonen puolestaan kirjoittaa virkatyönä Ala-Ponkun talosta yhdistetyn historiikki- ja kunnostuskertomuksen, joka on merkitty Museoviraston julkaisuohjelmaan vuonna 1999. Viimeksi mainittua varten on tarpeellista 1) käydä läpi paikan päällä kohde tarkasti rakennus rakennukselta Museoviraston ja urakoitsijan edustajien kanssa ja tehdä riittävät muistiinpanot, 2) suorittaa vielä omaisten piirissä jatkohaastattelut talon elämästä ("lihaa luitten ympärille") sekä käydä läpi heidän hallussaan oleva kuva-aineisto, jotta julkaisuun saadaan mahdollisimman hyvä ja runsas kuvitus. Ajankohdista sovitaan myöhemmin.

Matka oli erittäin hyvin organisoitu ja tuloksekas, siitä kiitos kaikille mukana olleille!



- 1 ASUINRAKENNUS
- 2 VANHA MAKASINI, TALLI
- 3 UUSI MAKASINI
- 4 HALKOLITERIN PAIKKA
- 5 NÄVETÄN KIVIJALKA
- 6 KAIVO
- 7 ULKOLUUNI
- 8 SAVUSAUNA
- 9 TOLLA, LATO
- 10 AITAN PAIKKA
- 11 ISO MAAKELLARI
- 12 MAAKUOPAT
- 13 RAK. PAIKKA MÄSTÖSSÄ
- 14 PERKKA-UDAM JÄÄNTEITÄ

<b>SODANKYLÄ, LOKKA</b>		<b>ASEMAPIIRROS</b>	
ALA-PONKU, MOSKU		1:400	
<small>PIIRUSTUKSEN TOIMIKO</small> HITTASI 1996 AVALD, V.LAINE PIIRSI <i>P. Laune</i>		<small>SUOMEN OYKUN KÄSITTELYKESKUS</small> <small>PIIRUSTUKSEN TOIMIKO</small> <small>PIIRSI: P. Laune</small>	



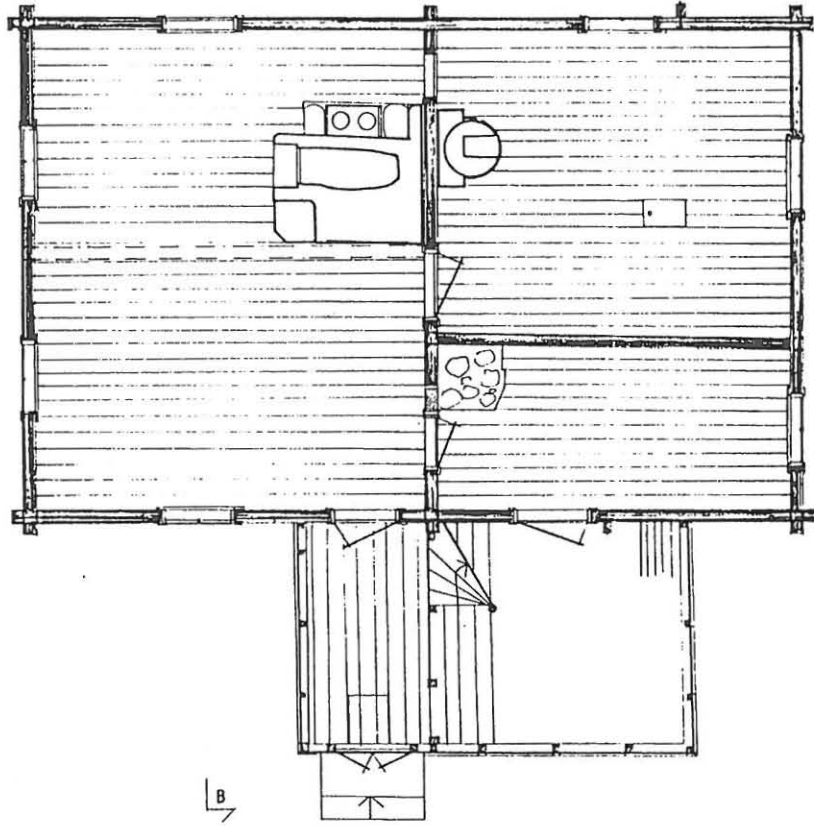
LEIKKAUS B - B



PÄÄTYFASADI

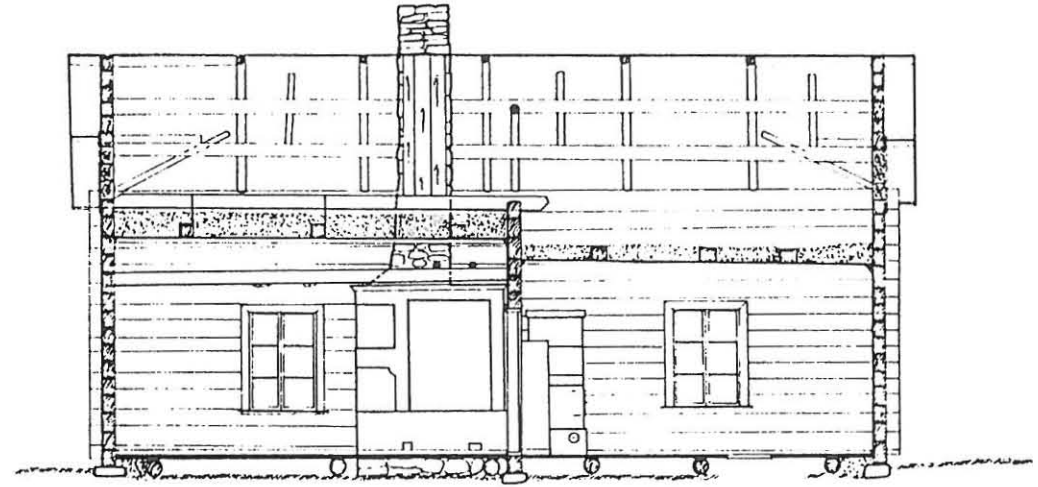
SODANKYLÄ, LOKKA		LEIKKAUS B-B JA FASADI	
ALA-PONKU, MOSKU		1:50	
ASUINRAKENNUS			
MITTAUSDOKUMENTOINTI		MUSEOVIRASTO RAKENUSHISTORIAN OSASTO	
MITTASI 1996 AVALD, V.LAINE		RITARHUONE	
PIIRSI <i>Vij A. Kait</i>		00170 HKI 17	
		Puh. 061 811	

B



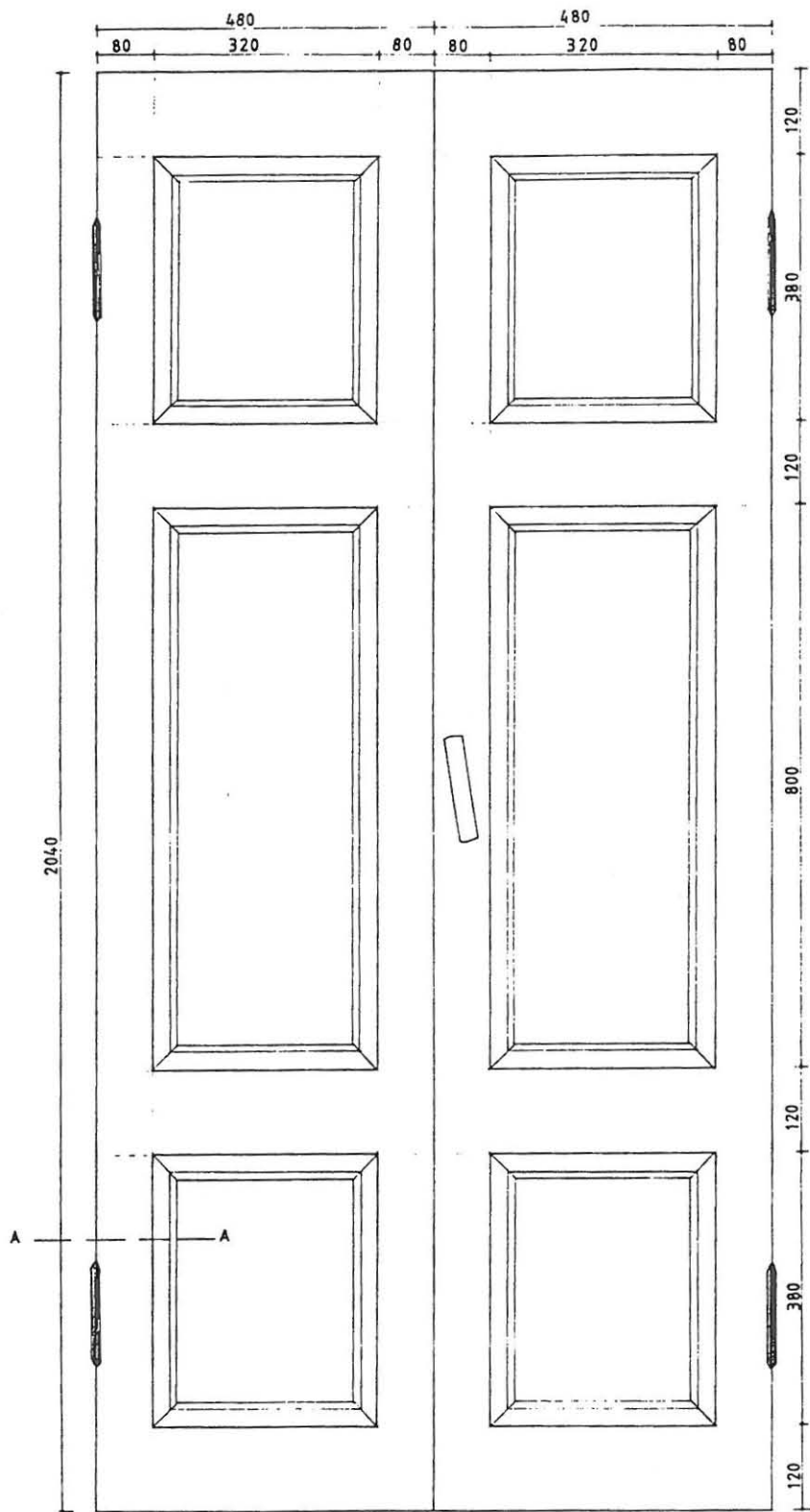
POHJA

A

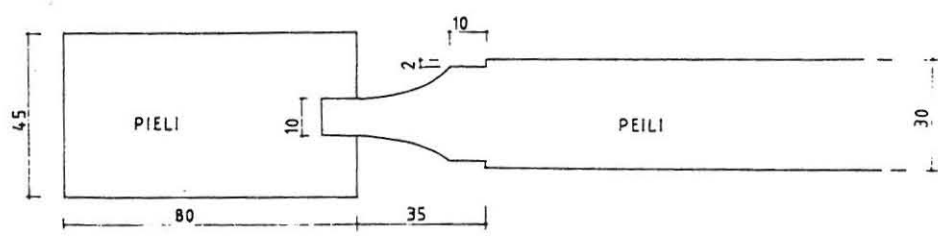


LEIKKAUS A-A

<b>SODANKYLÄ, LOKKA</b> ALA-PONKU, MOSKU ASUINRAKENNUS MITTAUSDOKUMENTOINTI MITTASI 1996 A.VALO, V.LAINE PIIRSI <i>Piip A. Laine</i>		POHJA JA LEIKKAUS A-A 1:50 MUSEOVIRASTO RAKENUSHISTORIAN OS.
RITÄRHUONE 00170 HKI 17 PUH. 001 811		



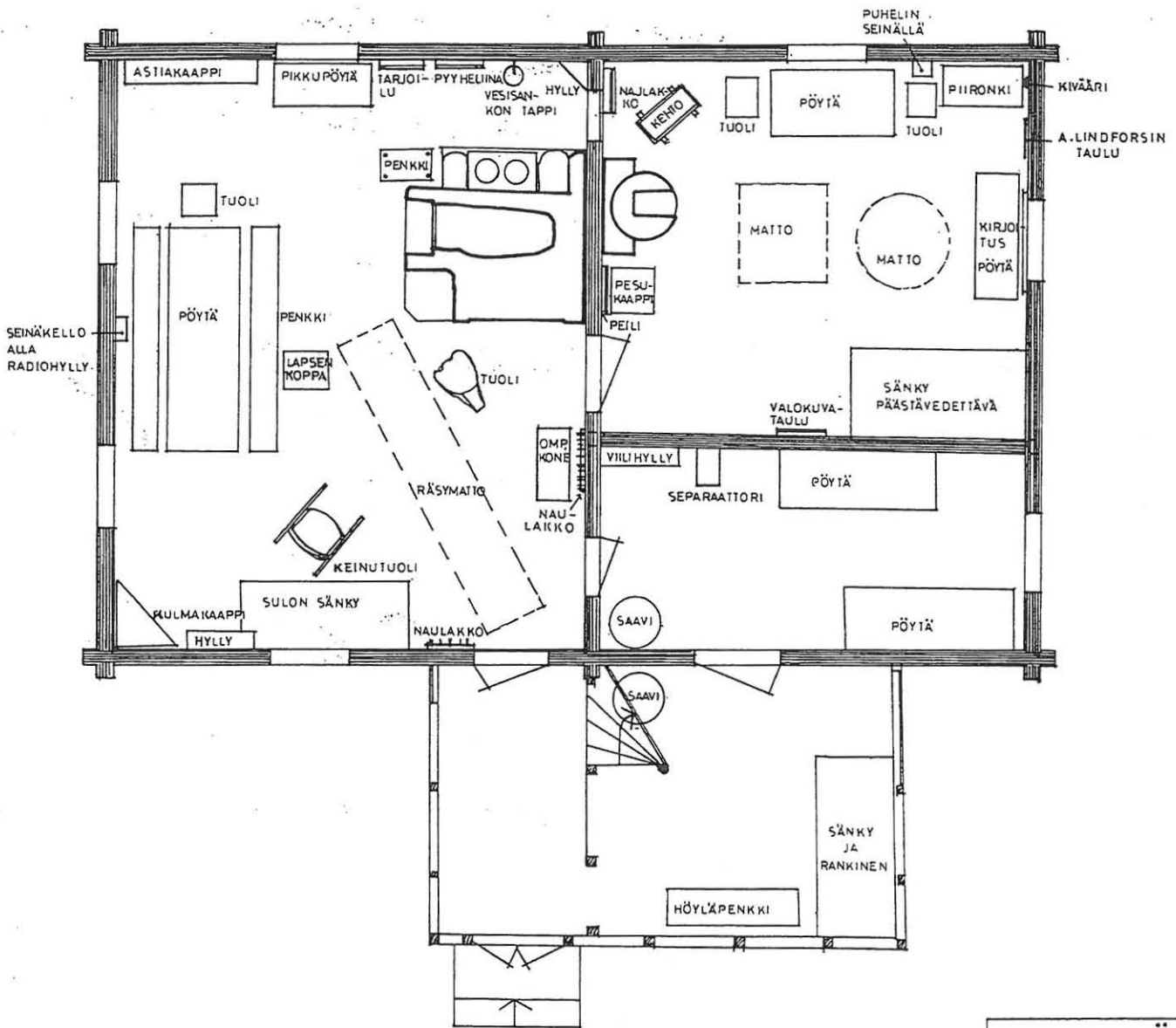
OVI ETUKUVA 1:5



OVILEIKKAUS A-A 1:1

SODANKYLÄ, LOKKA		ETUKUVA MK 1:5
ALA-PONKU (MOSKU)		OVILEIKKAUS MK 1:1
PÄÄRAKENNUS ULKO-OVI		
MITTAUSDOKUMENTOINTI		MUSEOVIRASTO RAKENNUSHISTORIAN OSASTO
14.1.1998		RITARIHUONE
<i>Kari A. Davis</i>		SETTI HEI 17

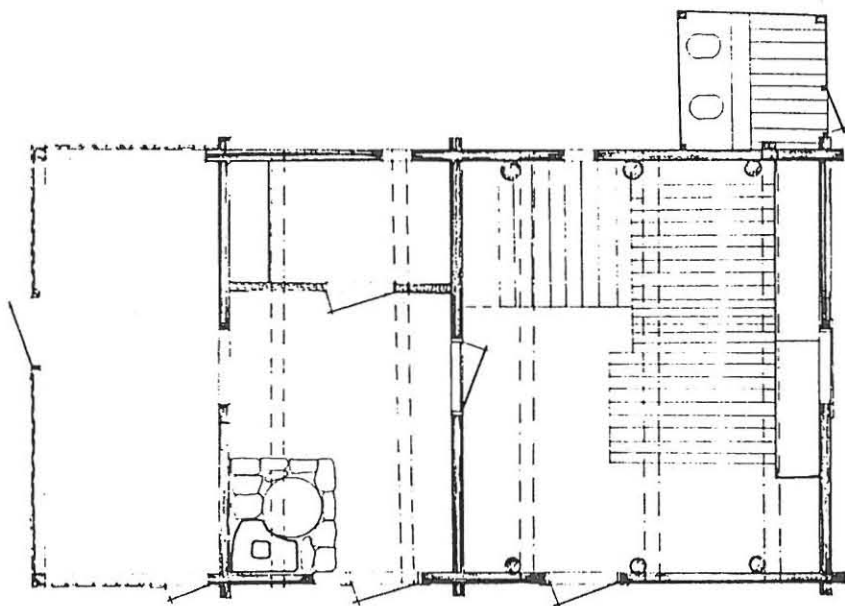




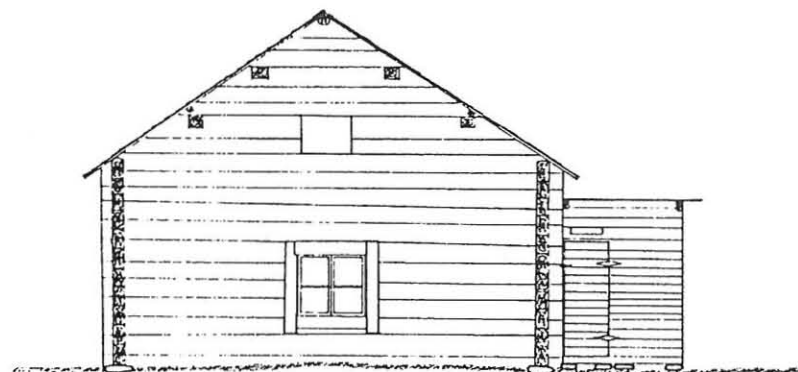
SODANKYLÄ, LOKKA  
 ALA-PONKU (MOSKU)  
 ASUINRAKENNUS

MITTAUSDOKUMENTOINTI

PIIRSI 1998 *Veijo A. Raine*

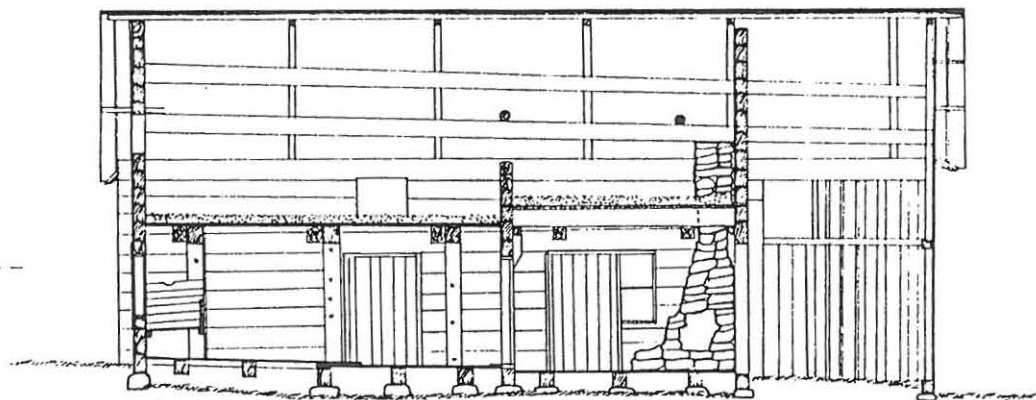


POHJA

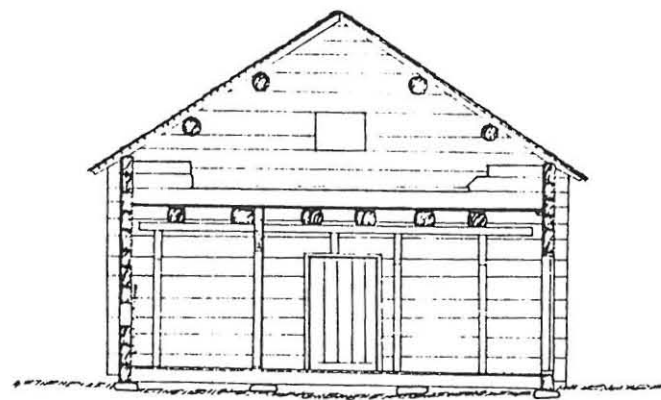


PÄÄTYFASADI

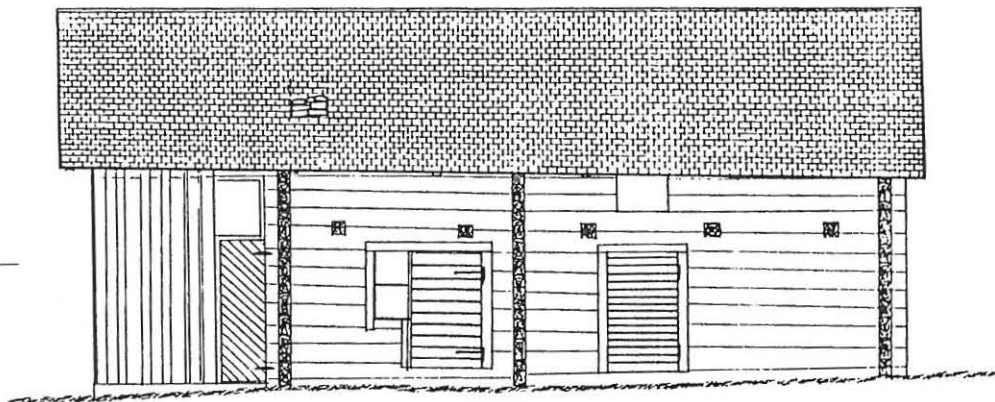
SODANKYLÄ, LOKKA	POHJA JA FASADI
ALA-PONKU, MOSKU NAVEITA (MAKASINI)	1:150
MITTAUSDOKUMENTOINTI MITTASI 1996 A.VALO, V.LAINE	MUSEOVIRASTO RAKENNUSHISTORIAN OSASTO
PIIRSI <i>Kaj &amp; Kain</i>	MITANHUONE 00170 HKI 17 PUH. 001 811



LEIKKAUS B-B



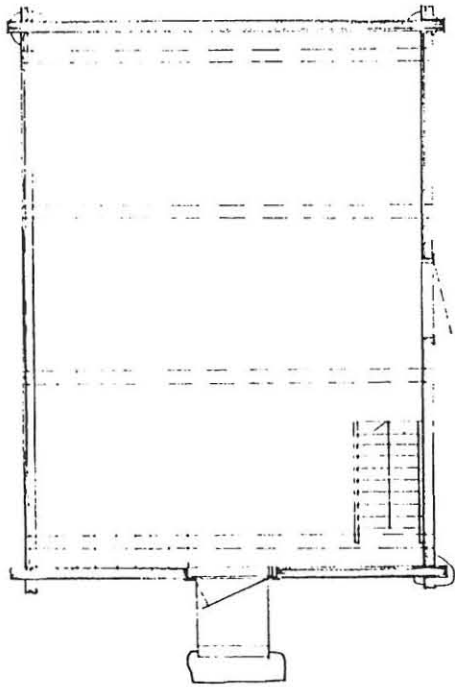
LEIKKAUS A-A



ETUFASADI

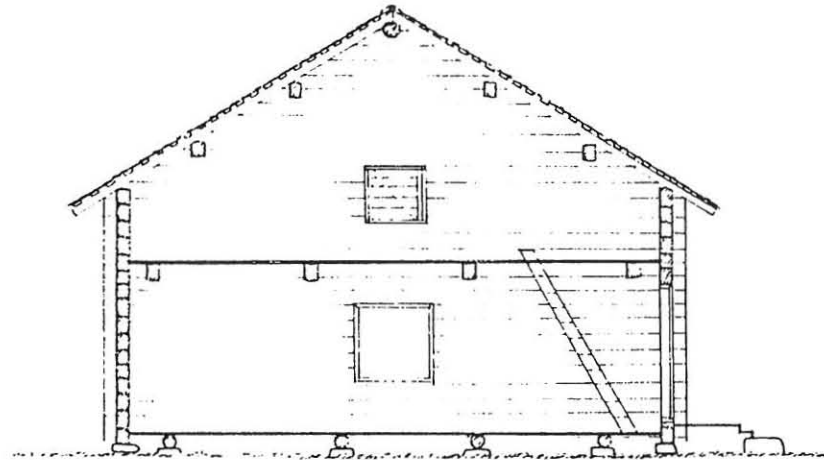
SODANKYLÄ, LOKKA		LEIKKAUS A-A JA B-B	
ALA-PONKU (MOSKU)		SEKÄ ETUFASADI 1:50	
NAVETTA			
MITTAUSDOKUMENTOINTI	V.1997	MUSEOVIRASTO RAKENNUSHISTORIAN OSASTO	
MITTASI AVALO, V.A.LAINE		RITARIHUONE	
PIIRSI <i>P. S. Laine</i>		00176 HKI 17	

A



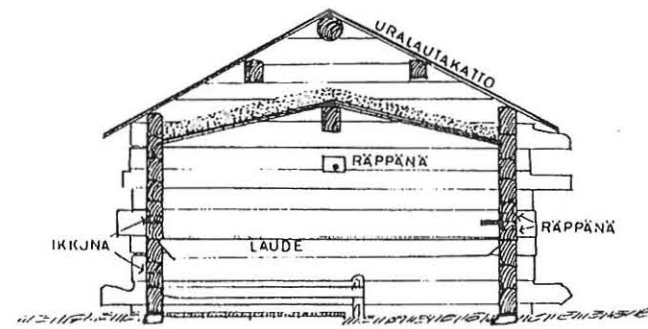
POHJA

A

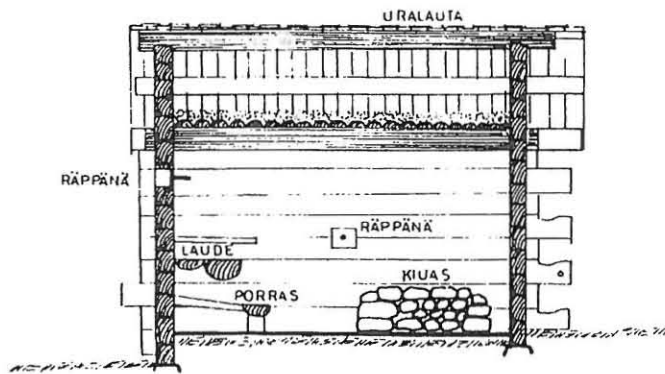


LEIKKAUS A-A

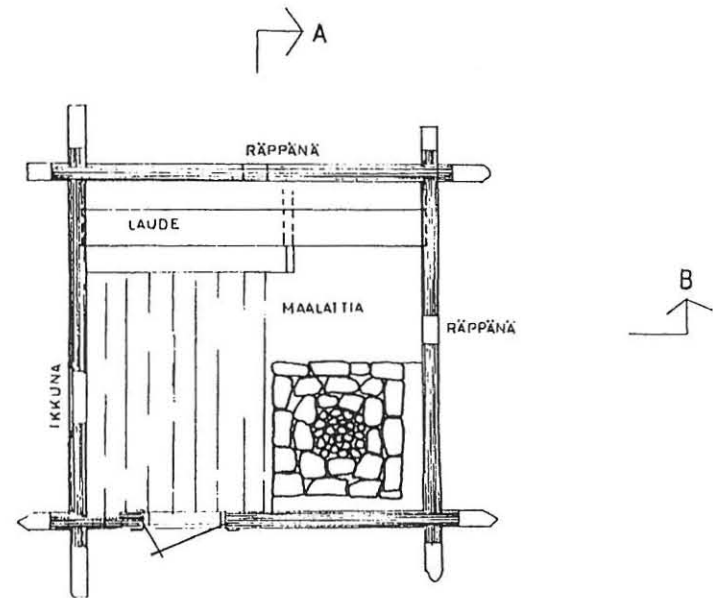
SODANKYLÄ, LOKKA		POHJA JA LEIKKAUS	
ALA-PONKU (MOSKU)		1:50	
MAKASIINI			
MITTAUSDOKUMENTOINTI	V.1997	MUSEOVIRASTO RAKENNUSHISTORIAN OSASTO	
MITTASI A.VALO-V.A.LAINE		RITARIHUONE	
PIIRSI <i>Kaj P. Kaino</i>		00170 HKI 17	
		PUH 651 811	



LEIKKAUS B-B



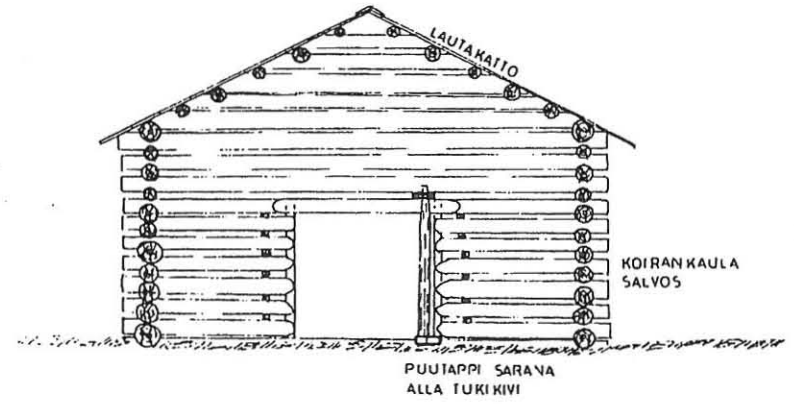
LEIKKAUS A-A



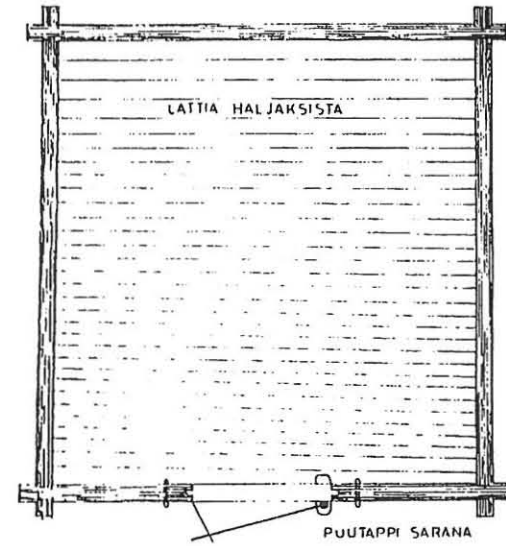
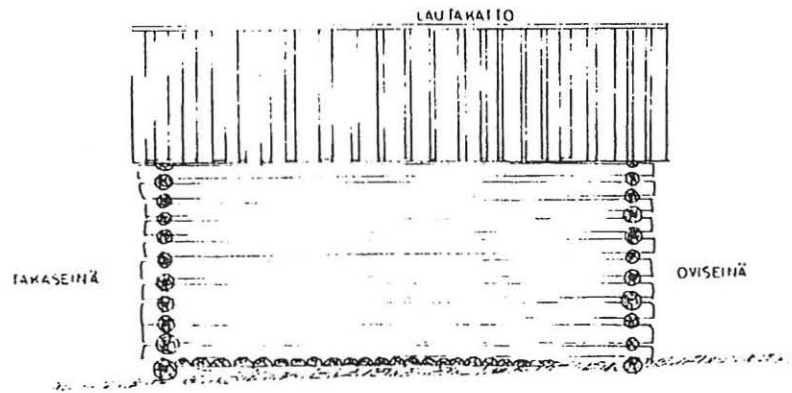
POHJA

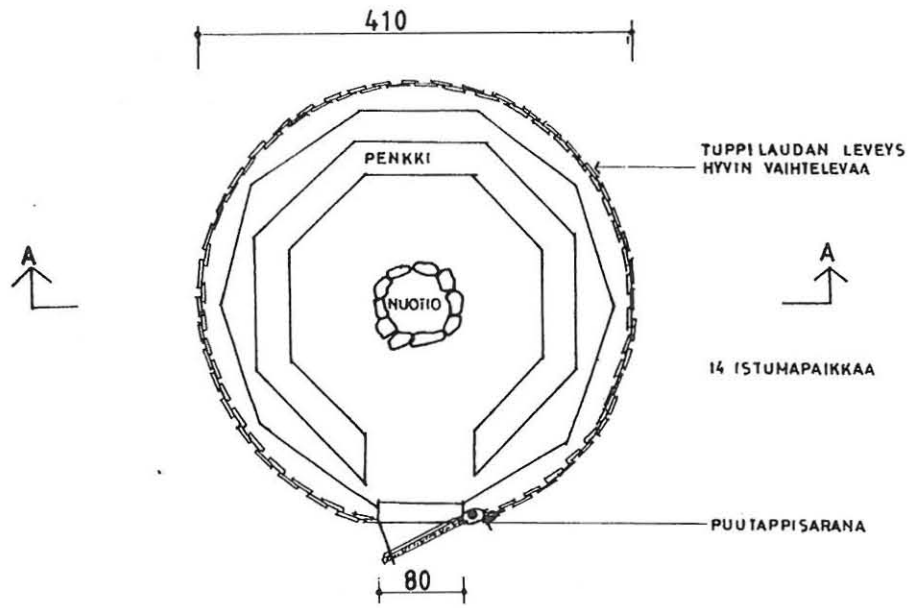
SODANKYLÄ, LOKKA		POHJA JA LEIKKAUKSET	
ALA-PONKU (MOSKU)		1:50	
SAVUSAUNA			
MITTAUSDOKUMENTOINTI	V.1997	MUSEOVIRASTO RAKENNUSHISTORIAN OSASTO	
MITTASI AARRE VALO, V.LAINE		RITARIHUONE	
PIIRSI <i>Kajjo A. Laine</i>		00170 HKI 17	
		PUH. 651 611	



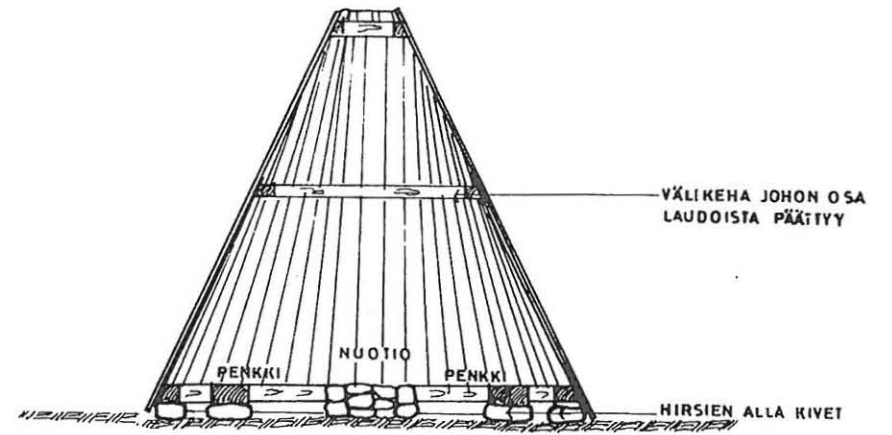


OVIFASADI

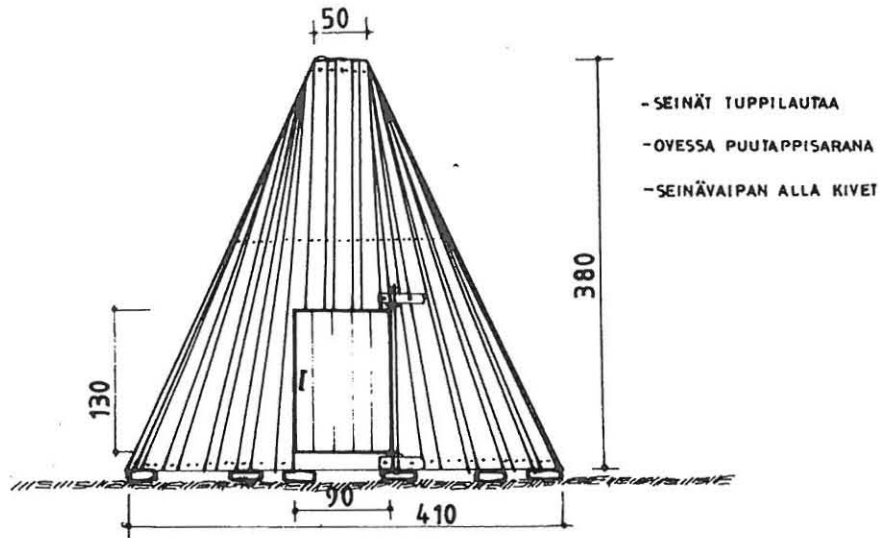




POHJA

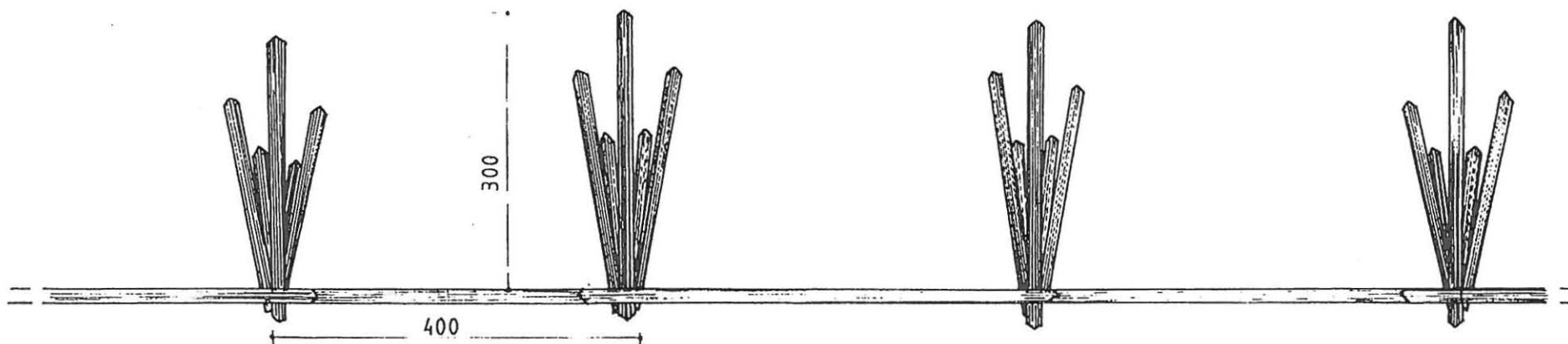


LEIKKAUS A-A



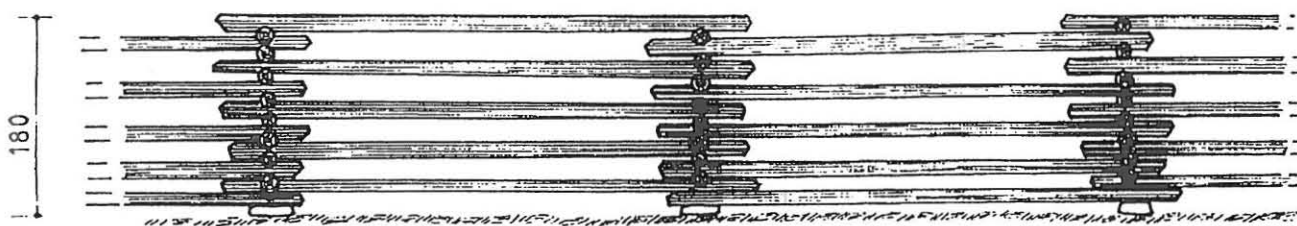
OVIFASADI

SODANKYLÄ, LOKKA		KOTA MOSKUN PIHAPIIRIIN	
ALA-PONKU ( MOSKU )		1:50	
MITTAUSDOKUMENTOINTI SUUNNITTELU 7/1998 <i>Veikko A. Laine</i>		MUSEOVASTO RAASEN KAUPUNGIN OIKSTO	
		RITARRHUONE 00170 HKI 17 PUM. 051 011	



PERKKA-AITA YLÄKUVA 1:5

PERKKA-AIDAN HIRRET 10-25 SM PAKSUJA  
HIRSIEN PÄÄT VEISTETTY KIRVEELLÄ



PERKKA-AITA ETUKUVA 1:5

SODANKYLÄ, LOKKA  
ALA-PONKU (MOSKU)  
PERKKA-AITA

MITTAUSDOKUMENTOINTI  
V.1998

*Veijo A. Laine*

AITAMALLI 1:5

MUSEOVIRASTO RAKENNUSHISTORIAN OSASTO

RITARIHUONE  
00170 HKI 17  
Puh. 651 611