



MARJA TERTTU KNAPAS

with aia

Kymenlaakson kulttuurihistorialliset suojelukohteet

suojelukohteet, kulttuuri

uutt. uine

MtKnapas

KYMENLAAKSON
KULTTUURIHISTORIALLISET
SUOJELUKOhteet

Marja Terttu Knapas 1970

ESIPUHE

Vuonna 1968 julkaistussa Kymenlaakson runkokaavassa oli lueteltu joukko tavoitteita, joihin seutukaavan avulla pyritään ja joiden osalta seutukaavaliitto pyrkii suunnitelmien ja tutkimusten avulla antamaan ohjeita ja suosituksia jäsenkunnille sekä muille maankäyttöön vaikuttaville tahoille.

Näihin tavoitteisiin kuuluvat mm. seuraavat:

— Arvokkaita historiallisia ja rakennustaiteellisia sekä kulttuuriarvoa omaavia muita kohteita on pyrittävä suojaamaan.

— Yhdyskuntien omaleimaisuutta on pyrittävä korostamaan mm. sen vuoksi, että myös tällä tavalla lisätään kansalaisten valinnanmahdollisuuksia ja viihtyisyyttä.

Nyt esillä oleva selvitys pyrkii kartoittamaan Kymenlaakson talousalueella olevat kulttuurihistoriallisesti arvokkaat kohteet. Ne otetaan luonnollisesti huomioon seutusuunnittelussa, mutta kohteiden suppealaisuuden vuoksi pääosaa niistä ei voida merkitä seutukaavakartalle. Sen vuoksi tämä erillisjulkaisu palvelee eräänlaisena seutukaavan liitännäisselvityksenä, jonka tuloksiin varsinaisessa seutukaavassa voidaan viitata. Jo nyt on syytä esittää toivomus, että yksityiskohtaisempia maankäyttösuunnitelmia tehtäessä nämä kulttuurihistorialliset kohteet otettaisiin huomioon. Tällöin olisi muistettava, ettei ainoastaan itse kohteita ole suojeltava ja säästettävä, vaan myös tarpeen mukaan niiden ympäristöä.

Nykyisenä aikana, jolloin ympäristömme voimakkaasti muuttuu erilaisten tekijöiden vaikutuksesta, on arvokkaiden ja omaleimaisten kohteiden suojeluun paneuduttava vakavasti. Kun usein ovat kyseessä todella huomattavat arvot, on luonnollista, ettei niitä pidä tarkastella vain paikallisesta näkökulmasta. Tämän vuoksi on näiden selvitysten käsittely seutukaavatasolla tarkoituksenmukaista. Samoin se, että työssä on käytetty hyväksi muinaistieteellisen toimikunnan asiantuntemusta. Näin on selvitykselle saatu pätevä ja asiallinen pohja sekä huomattava vertailukelpoisuus muihin vastaavanlaisiin tutkimuksiin nähden.

Seutukaavaliiton käsityksen mukaan nyt valmistunut työ muodostaa erittäin hyvän perusaineiston Kymenlaakson kulttuurihistoriallisten kohteiden inventoinnissa. Tässä julkaistavan aineiston lisäksi on seutukaavaliitto saanut arkistoonsa huomattavan määrän muuta kuva-aineistoa sekä kohteita tarkemmin selvittävän kortiston. Hyvin tehdystä työstä haluaa liitto esittää tunnustuksen ja kiitokset hum.kand. Marja Terttu Knapakselle sekä niille monille tahoille, jotka ovat häntä tässä työssä auttaneet.

Karhula, marraskuussa 1970.

KYMENLAAKSON SEUTUKAAVALIITTO

Liittohallituksen pj. **Sakari Välimäki**

Seutukaavaohjaaja **Pekka V. Virtanen**

SISÄLLYSLUETTELO

Esipuhe	3
1. Yleistä, suojelutoiminta ja tutkimuksen taustaa	5
2. Kymenlaakson kirkolliset muistomerkit	6
3. Kymenlaakson kaupunkirakennukset	8
4. Kymenlaakson kartanot	9
5. Maaseuturakennukset suojelukohteina	11
6. Kymenlaakson teollisuushistorialliset muistomerkit	12
7. Kymenlaakson linnoitukset ja varustukset	13
8. Kuva-aineisto	17—32
9. Kunnittainen kohdeluettelo:	
Anjala	33
Elimäki	33
Haapasaari	34
Hamina	34
Iitti	35
Jaala	36
Karhula	36
Kotka	37
Kouvola	38
Kuusankoski	38
Kymi	38
Miehikkälä	38
Pyhtää	39
Sippo	39
Valkeala	40
Vehkalahti	40
Virolahti	41
10. Lähdeluettelo	42
Liitekartat (2 kpl)	

YLEISTÄ

Kymenlaakson maantieteellisinä jakajina toimivat pohjois-eteläsuuntainen Kymijoki, itä-länsisuuntainen rannikko ja Salpausselän harju. Kymijoen ympärillä olevat tasangot ovat perinteellistä maanviljelys-alueita. Salpausselän pohjoispuolella maiseman luonne on erityyppinen. Se on sisävesialuetta lukuisine järvineen ja saarineen. Kymenlaakson kulttuuri- ja asutushistorian tärkeinä tekijöinä olivat jo keskiaikana alueen läpi kulkeneet Viipuriin johtaneet maantiet. Aline Viipurin tie seuraili rannikkoa ja ylinen maantie kulki Salpausselän korkeudella. Nykyiset liikenneväylät vastaavat vieläkin näitä tiesuuntia. Kymijokea ei ole koskisuutensa takia voitu koskaan käyttää kulkureittinä. Sen kosket tulivat jo keskiajalla kuuluisiksi runsaasta lohikannastaan. Puunjalostusteollisuuden nousun ja joki-uittojen käyttöönnoton jälkeen 1800-luvun lopulla keskittyi Kymijoen rannoille useita erilaisia tehdaslaitoksia. Alueesta alkoi kehittyä maamme vanhimpia suurteollisuusalueita. 1800-luvun maisemamaalareita kiehtoneiden koskien voimavarojen merkitys huomattiin. Maakunnan saaristoalueet kuuluvat Suomenlahden itäosien merellisen kulttuurin piiriin ja ovat nykyisin koko maan itäisintä saaristoa.

Kymenlaaksolla on vajaan sadan vuoden aikana ollut historiallinen erikoisasema Ruotsin ja Venäjän rajamaakuntana. Tuolloin olivat Kymenlaakson tasangot usein sotänäyttämönä ja leiripaikkoina. Vuoden 1721 jälkeen sai Kymenlaakso korvata Uudenkaupungin rauhassa menetetyt Karjalan alueet. Turun rauhassa v. 1743 raja siirtyi Kymijoenlelle ja sen läntisimpään suuhaaraan. Molemmiin puolin rajaa tajuttiin alueen strateginen merkitys. Rajalle rakennettiin linnoituslaitteita ja sinne sijoitettiin sotaväkeä. Suomen sodan jälkeen Kymijoen itäpuolella olevat alueet liitettiin hallinnollisesti muun Suomen yhteyteen.

Historiallisen ajan vanhimmat muistomerkit Kymenlaaksossa ovat Pyhtään ja Vehkalahden kirkot sekä Virolahden sakaristo. Tavallaan kiinteinä muinaisjäännöksinä on pidettävä myös keskiajalta periytyvät maantiet ja Kymijoen ylityspaikat sekä kuuluisat lohenkalastuspaikat, joista useimmat ovat tosin hävinneet nykyisten voimalaitosten rakennustyön yhteydessä.

Rajamaakunnan sotilaalliseen historiaan kuuluvat lukuisat erilaiset linnoitukset. Kymenlaaksossa on linnoitusrakennustaidon muistomerkkejä runsaammin kuin missään muualla maassamme. Tärkein ja viimeistellyin näistä on Haminan linnoitus. Varsinkin venäläisten toimesta tehtiin koko 1700-luvun ajan linnoitustöitä, tämä aktiivinen jakso päättyi luonnollisesti Suomen sotaan v. 1808—09.

Teknillinen kehitys ja tuotannolliset uudelleenjärjestelyt ovat hävittäneet paljon teollisuuden vanhimmasta rakennuskannasta. Kymenlaakson kohdalla olisi erityistä huomiota kiinnitettävä alueen puu- ja sahateollisuuden alkuvaiheisiin 1800-luvun lopulla. Maamme teollisuuden alkuvaiheen muistomerkit olisi yleensäkin pyrittävä huolellisesti dokumentoimaan siinä tapauksessa, että säilyttäminen ei ole mahdollista. Tämä siitäkkin syystä, että teknillis-

historiallinen ja ns. teollisuus-argeologinen tutkimus tulevat tulevaisuudessa nykyistä tärkeämmiksi. Tällaisen tutkimuksen peruslähtökohdat olisi havaittava tarpeeksi ajoissa. Suurin osa Kymenlaakson nykyisistä kaupungeista ja taajamista on syntynyt 1800-luvun lopulla. Näiden ensimmäiset paikallis-historialliset muistomerkit ovat yleensä teollisuuden varhaisimmat laitokset ja asuntoalueet.

Kansanomaisista rakennuksista ei ole olemassa yhtä hyvin säilyneitä tietoja kuin kaupunkirakennuksista. Maaseudun asutus on voimakkaasti uusiutunut 1900-luvulla, mutta usein on tilojen historiaa korostamaan säilytetty mm. vanhoja aitoja ja luhteja. Kymenlaakson ei-teollistuneilla alueilla kyläkokonaisuudet ovat vielä suhteellisen eheät. Kuitenkin puurakenteisilla kansanrakennuksilla on rajoitettu elinikä; tästä syystä olisi ehkä tärkeämpää pyrkiä säilyttämään itse maatalousmaisema ja sen osat: pellot, tiet ja maisemaan mukautuva rakennustapa.

KULTTUURIHISTORIALLISIA SUOJELUKOhteita koskeva lainsäädäntö

Vuonna 1963 annetun muinaismuistolain 1 §:n mukaan "kiinteät muinaisjäännökset ovat rauhoitettuja muistoja Suomen aikaisemmasta asutuksesta ja historiasta." Ko. lain 2 § luetellaan erilaiset kiinteät muinaisjäännökset. Tässä yhteydessä on huomattava, että "muinaisjäännös" ei pelkästään koske esihistoriallisia muistomerkkejä, muinaisjäännöksiä ovat myös historiallisen ajan kiinteät muistomerkit. Tämän lain piiriin kuuluvat muistomerkit ovat rauhimmasta rakennuskannasta. Kymenlaakson kohdalla kien suojelua, hoitoa ja tutkimusta valvoo muinaistieteellinen toimikunta, jolla on tähän yksinoikeus Muinaistieteellinen toimikunta on opetusministeriön alainen valtion tieteellisuontoinen keskusvirasto, jonka toimipaikka on Kansallismuseossa Helsingissä.

Muinaismuistolaki ei nimenomaisesti koske esim. käytössä olevia rakennuksia tai rakennusryhmiä. Tämän epäkohdan poistamiseksi annettiin v. 1964 Laki kulttuurihistoriallisesti huomattavien rakennusten suojelusta. Tässä laissa säädetään, miten rakennus, joka rakennushistoriallisesti tai käytönsä vuoksi tahi historialliseen tapahtumaan liittyvänä on kulttuurihistoriallisesti erittäin huomattava voidaan saattaa suojeltavaksi." Rakennusten kohdalla rauhoittaminen ja suojelu eivät ole automaattisia, kuten kiinteistä muinaisjäännöksistä on lailla säädetty.

Suojelupäätöksen tekee esityksestä lääninhallitus, jonka jälkeen se vielä alistetaan valtioneuvoston vahvistettavaksi. Esityksiä voivat tehdä (6 §) mm. seutukaavaliitto tai kunta, jonka alueella rakennus sijaitsee. Rakennusmuistomerkkien suojelua valvoo samoin muinaistieteellinen toimikunta, jolla on tätä tarkoitusta varten erityinen rakennushistoriallinen toimisto.

Laki on säädetty turvaamaan maamme arvokkaim-

man rakennuskannan säilyttämistä pitkällä tähtäimellä, sen voimassaoloaikana ei toistaiseksi ole ehditty suojella virallisesti kuin pieni osa niistä rakennuksista, jotka kuuluvat itsestään selvinä sen piiriin. Seutukaavaliittojen suorittama inventointi- ja luettelointityö on tässä yhteydessäkin erittäin arvokasta, sen avulla saadaan lisätietoja ja lisäperustelua suojeluesityksille.

Kulttuurihistoriallisten suojelukohteiden luettelo Kymenlaakson seutukaavaliiton alueella on tehty muinaistieteellisen toimikunnan rakennushistoriallisen toimiston v. 1962 ja 1968 laatimien alustavien luetteloiden pohjalta niitä täydentämällä ja suorittamalla tarpeellisia lisäyksiä. Tämä on myös edellyttänyt suhteellisen laajan kirjasto- ja arkistomateriaalin läpikäymistä sekä uuden kuva-aineiston hankkimista. Luettelotietojen paikkansapitävyyttä on tarkistettu kentällä tehtyjen inventointimatkojen avulla. Luettelointityö on tehty muinaistieteellisen toimikunnan rakennushistoriallisen toimiston valvonassa.

Kohteiden keskinäisessä luokittelussa on käytetty samoja perusteita ja merkitsemistapoja kuin muiden seutukaavaliittojen vastaavissa luetteloissa. Kohteiden merkitystä on tarkasteltu kolmelta kannalta. Luettelossa esiintyvät kirjaimet H, R ja M tarkoittavat historiallisia, rakennustaiteellisia tai miljööseikkoihin liittyviä luokitteluperusteita.

Ensimmäinen luokka (1) sisältää ne suojelukohteet, joilla on kansallista arvoa, ja joiden säilyttäminen on ehdottoman tärkeää. Ne on kaikki mahdollista rauhoittaa muinaismuistolailla tai kulttuurihistoriallisesti huomattavien rakennusten suojelusta annetulla lailla. Kaikkiin näiden kohteiden kulttuurihistorialliseen arvoon vaikuttaviin toimenpiteisiin olisi hankittava muinaistieteellisen toimikunnan suostumus.

Toinen luokka (2) sisältää suojelukohteet, joiden säilyttäminen on tärkeää ja jotka ovat arvoltaan sellaisia, että niiden suojelu em. laeilla on mahdollista. Kaikista suojelukohteiden kulttuurihistorialliseen arvoon vaikuttavista toimenpiteistä on hankittava seutukaavaliiton ja muinaistieteellisen toimikunnan lausunto.

Kolmas luokka (3) sisältää ne suojelukohteet, joissa mahdollisia muutoksia tehtäessä on otettava huomioon niiden kulttuurihistoriallinen erikoisluonne tai arvo miljöön kannalta. Toimenpiteistä on hankittava seutukaavaliiton ja tarvittaessa myös muinaistieteellisen toimikunnan lausunto ja muinaistieteelliselle toimikunnalle on varattava tilaisuus kohteiden tutkimiseen siinä tapauksessa, että ne aiotaan hävittää.

Kohdeluettelo on tehty kunnittain. Suojelukohteista mainitaan nimi tai vastaava, maaseudulla kylä ja tilan nimi, kaupungeissa myös kaupunginosa, kortteli ja tontti sekä kadunnumero. Jokaisessa kohteessa mainitaan myös peruskarttalehden numero sekä ruutu, jossa kohde sijaitsee.

Suojelukohteet ja niiden mahdolliset suoja-alueet on alkuperäisaineistossa merkitty peruskartoille 1: 20 000, kaupungeissa kartoille 1: 5 000 tai vastaaville. Numeroinnissa on jokaiselle kunnalle annettu oma numero, kohteet on numeroitu juoksevalla numerolla

kunnittain. Merialueiden tunnetuista hylyistä ja laivalöydöistä on laadittu niiden sijaintia ilmaiseva erityiskartta.

Suojelukohdetutkimukseen kuuluu liitteenä kunnittain järjestetty valokuvakokoelma sekä suojelukohteita kuvaava sarja väridiapositiiveja. Tämä aineisto säilytetään seutukaavaliiton arkistossa.

KYMENLAAKSON KIRKOLLISET MUISTOMERKIT

Kymenlaakson kirkot muodostavat edustavan läpileikkauksen koko maan kirkkorakennustaiteen historiasta keskiajalta 1900-luvulle asti. Niissä esiintyy samoja rakennusmuotoja kuin lukuisissa muissa maamme kirkoissa. Historiallisesti Kymenlaakso on ollut eräänlaista siirtymäaluetta eri maakuntatyyppien välillä, rakentajat ja rakennusideat ovat tulleet eri aikoina eri suunnista.

Historiallisen ajan vanhimpia muistomerkkejä Kymenlaaksossa ovat keskiaikaiset kivikirkot Pyhtäällä ja Vehkalahtella sekä Virolahden kivisakaristo. Pyhtään kirkko kuuluu ns. itäsuomalaiseen kirkkoryhmään ja sillä on yksityiskohtiaan myöten huomattavia yhtäläisyyksiä mm. Porvoon ja Pernajan kirkkojen kanssa. Kirkko on rakennettu 1400-luvun jälkipuoliskolla ja se on tyypillinen keskiaikainen harmaakivikirkko, joka on säilynyt pääosiltaan alkuperäisäisyytensä. Vehkalahtien kirkko Haminassa oli 1820-luvulle asti ulkoasultaan samanlainen kuin Pyhtään kirkko. V. 1828 tapahtuneen perusteellisen korjauksen jälkeen siinä ei enää ole havaittavissa paljoakaan keskiaikaisia piirteitä, vain seinämuurit ovat alkuperäiset. Virolahden kivisakaristo on todennäköisesti kuulunut paikalla olleeseen puukirkkoon, joka myöhemmin on hävinnyt. Kirjallisten mainintojen perusteella tunnetut muut keskiaikaiset kappelikirkot Kymenlaaksossa olivat puisia, eivätkä ole säilyneet.

Kymenlaakson ja koko maan vanhimpia säilyneitä puukirkkoja on 1660-luvulta peräisin oleva Elimäen kirkko. Se edustaa maassamme 1600-luvun jälkipuoliskolla omaksuttua ristikirkkoa. Tämän tuolloin uuden kirkkotyyppin lähimpänä esikuvana on ollut Tukholman v. 1656 aloitettu Katariinan kirkko. Rakentamisajalta ovat peräisin myös barokkityyliset saarnatuolit ja kuoriaita sekä osittain säilyneet seinämaalaukset.

Iitin v. 1693 valmistunut puinen ristikirkko on mitoiltaan ja sijainniltaan Elimäen kirkkoa mahtavampi. Se oli ennen 1910-luvun korjauksia arkkitehtonisesti erittäin vaikuttava.

Anjalan puinen ristikirkko on rakennettu v. 1755—1756 ja se on vanhimpia esimerkkejä 1700-luvun puolivälissä yleistyneestä ristikirkkotyyppistä, jossa ristivarret kapenevat ulospäin. Kirkon kiinteä sisustus 1790-luvulta, saarnatuoli ja alttarilaite ympäröivät esirippumaalauksineen ovat kustavilaisen ajan tuotteita sekä tasoltaan korkealuokkaisia. Virolahden 1760-luvulta oleva puinen ristikirkko edustaa maassamme yleistä vaatimattomampaa puukirkkojen

rakentamistapaa. Tässä tapauksessa tunnetaan myös rakennusmestari, ruokolahtelainen Tuomas Suikkanen. Valkealan 1920-luvulla palanut suuri kaksoisristikirkko oli 1790-luvulta ja kuuluisan kirkonrakentaja Juhana Salosen tekemä. Tyypiltään se oli samanlainen kuin esim. Lappeen kirkko Lappeenrannassa.

1700-luvun lopulla pyrittiin uusissa kirkonrakennushankkeissa rakennusviranomaisten taholta ns. uusklassisen tyylin mukaiseen rakentamiseen, josta sitten 1800-luvun alussa tuli empiretyylin nimellä ainoa ja täysin hallitseva tyyli suunta kirkkoissa ja julkisissa rakennuksissa. Tämän rakennustyylin ensimmäisiä itäsuomalaisia esimerkkejä on Kotkan ortodoksinen kirkko, joka nykyisessä, myöhemmin muutetussa asussaanakin kuvastaa mielenkiintoisella tavalla Venäjältä käsin levinnyttä rakennustyyliä. Kotkan ortodoksinen kirkko on arkkitehtonisesti korkeatasoinen. Sen suunnittelijasta ei ole täyttä varmuutta, vihkimisvuotena mainitaan 1801.

Kirkkojen suunnittelutyö oli 1800-luvun ensimmäisellä puoliskolla keskitetty Suomen intendentinkonttorille, joka varsinkin C. L. Engelin johtajakaudella toteutti monia suuria suunnitelmia sekä Helsingissä että muualla maassa. Tähän aikakauteen liittyi myös mm. keskiaikaisten kirkkojen uusiminen empiretyyliseksi. Tällainen hanke toteutettiin myös Vehkalahden kirkossa. Haminan kaupunkiseurakunnan kirkko edustaa empire-ajan uutta panosta kirkkorakennuksissa. Satulakattoisen ja niukkakoristeisen kirkon on suunnitellut C. L. Engel v. 1838 ja se valmistui v. 1843. Saman ajan ajattelutapaa edustaa hieman varhaisempi, v. 1832—37 rakennettu Haminan ortodoksinen pyörökirkko. Kirkon arkkitehtiä ei toistaiseksi varmuudella tunneta.

Kymin v. 1848—50 rakennettu empiretyylinen, puhdaslinjainen kivikirkko on tehty Suomen intendentinkonttorin erään suosituksen mukaisesti kivikirkkojen tyyppi- ja piirustuksen mukaan. Samantapaisia kirkkoja on maassamme useita. Empirearkkitehtuurin erästä ääri-alueelta edustaa Haapasaaren pieni länsitornillinen puukirkko, joka on rakennettu 1850-luvun lopulla. Puumateriaaliin siirretyt vaatimattomat muodot ilmaisevat selvästi aikakauden tavoitteita kirkkorakennuksissa.

1800-luvun jälkipuoliskolla alettiin voimakkaasti lähinnä intendentinkonttorin johtavien arkkitehtien toimesta soveltaa suippokaarisia "goottilaisia" ja muita yleiseurooppalaisia muotoja sekä puusiin että tiilisiin kirkkorakennuksiin. Samaan aikaan otettiin ortodoksisessa kirkkoarkkitehtuurissa käyttöön ns. uusbysanttilainen rakennustyyli sipulimuotoiseen. Haminan ortodoksinen kirkon v:ltä 1863 peräisin oleva kellotorni on tämän rakennustyylin ensimmäisiä edustajia maassamme.

Uusgoottilaiset kirkot olivat usein punatiilestä tehtyjä länsitornillisia kirkkoja, joissa suippo torni oli hallitsevana ulkoasussa. Tämän ajan kirkkojen tyyppillinen edustaja on arkkitehti C. J. von Heidekenin 1870-luvulla suunnittelema Sippolan kirkko. Michikälän 1880-luvulla rakennetussa kirkossa on käytetty sekä goottilaisia että myös roomalaisia aiheita. Uusgoottilaisissa puukirkkoissa kiinnitettiin sisustukseen ja mm. kattotuoli- ja holvirakenteisiin paljon huo-

miota. Jaalan tähän tyyliin 1870-luvulla rakennettu puukirkko on sisätilaltaan myöhemmin madallettu. Erittäin tuotteliaan kirkkoarkkitehti Josef Stenbäckin 1890-luvun lopulla suunnittelema Kotkan kirkko edustaa uusgoottilaisen tyyli-suunnan koristeellisinta vaihtelua, jossa sisustuksessa käytettiin runsaasti mm. puuleikkauksia, rautataoksia ja lasimaalauksia.

Kymenlaaksossa on 1910-luvulta kaksi täysin erilaisia näkemyksiä mielenkiintoisella tavalla kuvastavaa kirkkoa: Inkeröiden pieni Jugend-sävyinen, "vapaamuotoinen" kirkko ja Kouvolan kirkko, joka rakennettiin uusbysanttilaiseen tiilikoristelutyyliin venäläisen varuskunnan kirkoksi.

1920- ja 1930-luvuilla rakennettiin ennen funktionalisin valtakautta kirkkoja usein yhdistämällä sekä suomalaiskansallisia että eräänlaista klassismia edustavia aiheita uusiksi kokonaisuuksiksi ja jäykän koristeelliseksi tiloiksi. Arkkitehti Armas Lindgrenin suunnittelema Kuusankosken ja Valkealan kirkot sekä W. G. Palmqvistin Myllykosken kirkko kuvastavat hyvin tätä tyyliä.

Kymenlaaksoon ei ole 1930-luvun jälkeen rakennettu suurempia seurakuntakirkkoja. Uudempaa kirkonrakennustaidetta edustavat lähinnä hautausmaiden siunauskappelit.

Kirkkoihin liittyvistä tapuleista vanhimmat ovat 1700-luvulta. Elimäen koristeellinen barokkimuotoinen tapuli on elimäkeläisen Aatami Marttilan tekemä 1790-luvulla. Tyypiltään vanhempi Iitin tapuli lienee rakennettu 1700-luvun alkupuolella. Anjalan kirkon pieni tapuli on rakennettu venäläisten v. 1790 suorittaman hävityksen jälkeen. Pyhtään 1820-luvulta peräisin oleva alaosaltaan harmaakivinen tapuli on eräs intendentinkonttorin tämän ajan tyyppiratkaisuja. Valkealan palaneen puukirkon kanssa samankäinen kahdeksankulmainen tapuli on myös Juhana Salosen rakentama ja edustaa tapulityyppinä itäsuomalaisista rakennusperinnettä.

Hautausmaista on kunnittaisissa luetteloissa mainittu vain erityisen merkittävät vanhimmat kalmistot. Näistä tunnetuin on Anjalan vanha hautausmaa, jossa on mm. Wrede-suvun uusgoottilainen hautakappeli ja Mathilda Wreden hauta. Haminan kaupunkiseurakunnan 1770-luvulla perustettu Hietakylän hautausmaa on kokonaisuutena historiallisesti mielenkiintoinen ja hautamuistomerkit ovat taiteellisesti korkeatasoisia. Maaseudun hautausmailla tulivat kiviset ja rautaiset muistomerkit yleisimmin käyttöön vasta 1800-luvun loppupuolella, ennen niitä oli kaikkialla käytössä puiset, laudoista tehdyt hautamuistomerkit. Näitä on vielä säilynyt pitäjien vanhimmissa hautausmailla mm. Anjalassa, Elimäellä ja Vehkalahdella.

Haminan ortodoksinen seurakunnan 1700-luvulla perustettu hautausmaa Vehkalahden Pampyölissä on kulttuurihistoriallisesti merkittävä nähtävyys ja kuvastaa venäläissyntyisten kauppiaiden, porvareiden ja sotilashenkilöiden merkitystä maakunnan elämässä sekä tämän kulttuuriperinteen jatkumisen meidän päiviimme asti. Hautausmaalla on kaksi uusbysanttilaista kappelia.

Kirkollisia muistomerkkejä kaavoitusyhteyksissä käsiteltäessä olisi kiinnitettävä huomiota ennen

kaikkeaa niiden ympäristön hoitoon. Ne eivät saisi menettää hallitsevaa asemaansa maisemassa suunnittelemtoman uudisrakentamisen takia. Kirkkorakennus, tapuli ja kirkkomaa muodostavat kirkonkylien sydänalueilla oman kokonaisuutensa ja asettavat ympäristölleen ainakin rakennusten kokoa ajatellen suhteellisen suuria vaatimuksia. Vuosisatojen kuluessa muodostunut kirkonmiljö joutuu usein myös liikenteen kulutuksen kohteeksi. Yksityiskohtaisessa kaavoituksessa olisi otettava huomioon se, ettei kirkko ole pelkkä rakennus, vaan useasti myös kokonainen laaja miljö. Sen vaikutus ulottuu vielä nykyaikanakin kylänäkymää kauemmaksi ja se on edelleen nimenomaan pitäjän ja seurakunnan yleinen tunnuskuva.

KYMENLAAKSON KAUPUNKIRAKENNUKSET

Maakunnan vanhin kaupunki Hamina perustettiin Pietari Brahen aikana 1600-luvun puolivälissä, mutta se laajentui kaupungiksi vasta v. 1722 jälkeen. Tällöin suunnittelivat Ruotsin sotilasviranomaiset kenraali Axel von Löwenin johdolla kaupungin ensimmäiset linnoituslaitteet ja niihin liittyvänä kuuluisan säteittäisen asemakaavan, joka vieläkin muodostaa Haminan keskustan. Kaupunki paloi kuitenkin v. 1732—43 sodassa ja sen jälkeen jälleerakentaminen tapahtui venäläisten toimesta. Hamina oli sittemmin Viipurin kuvernementin piirikaupunkina v. 1812 asti. Kaupungin varustuksia täydennettiin pääasissa ruotsalaisten suunnitelmia ja jo aloitettuja linnoitustöitä seuraten ja rakentaminen keskitettiin aluksi ensisijaisesti sotilasrakennuksiin. Haminan vanhimmat säilyneet rakennukset ovat linnoitukseen kuuluneet vartiorakennukset ja lipputorni sekä nykyiset Kymen JP:n yksikerroksiset tiilikasarmit. Viipurin kuvernementin arkkitehti Johan Brockmannin suunnittelema Haminan raatihuone valmistui 1790-luvun lopulla. Se on rakennustaiteellisesti arvokas esimerkki Venäjältä käsin maahamme saapuneesta klassistisesta tyylistä. Raatihuone muistuttaa ulkoasultaan erityisesti Viipurin samanikäisiä rakennuksia.

Hamina oli 1790-luvulla vilkas kauppa- ja merenkulku kaupunki, jonka rakennuksista suurin osa oli edelleen puusta. Tämän ajan porvarien ja kauppiaiden puurakennuksia ei Haminassa ole säilynyt.

Kadettikoulun siirtäminen Haminaan 1810-luvulla antoi aiheita vilkkaaseen uudisrakennustoimintaan sotilasrakennusten osalta. Suunnittelutyötä hoidettiin Suomen intendentinkonttorin ja sen silloisen johtajan arkkitehti C. L. Engelin johdolla. Engelin suunnittelema rakennusryhmästä nykyisen RUK:n alueella on vain ns. maneesi säilynyt. Vuosisadan puoleenväliin mennessä oli myös saatettu päätökseen suuret rakennushankkeet kirkkojen osalta. Haminan 1800-luvun alkupuoliskolta peräisin olevat julkiset rakennukset muodostavat koko maassa ainutkertaisen rakennustaiteellisesti arvokkaan kaupunkinäkökuvan, jossa uusklassisen tyylin eri muodot ovat hallitsevina. Haminan vanhimmat säilyneet puutalot

ovat peräisin kaupungin palon jälkeiseltä ajalta 1840-luvulta. Tämän aikakauden yksityisrakennuksissa esiintyy puurakennuksiin siirrettyinä samoja koriste- muotoja ja aiheita kuin kiviarkkitehtuurissa. Esimerkkejä maamme muissakin kaupungeissa yleisistä puurakennuksista löytyy vieläkin runsaasti kaupungin vanhasta keskustasta.

1800-luvun jälkipuoliskolla jatkettiin nyk. RUK:n alueen rakentamista intendentinkonttorin johdolla. Nykyinen upseerikerho, esikuntarakennus ja luentosali rakennus ovat peräisin 1850-luvulta. 1800-luvulla tapahtunut asteittainen siirtyminen yhä rikasmuotoisempaan ja koristeellisempaan puurakennustyyliin on näkyvissä monissa Haminan taloissa. Ns. Por-mestarin talon kokonaisuus on hyvin säilynyt esimerkiksi uusrenessanssityylisestä puurakentamisesta. Vuosisadan loppua kohti kehitys johti ns. nikkarityyliin syntyyn. Nikkarityylille ominaiset puuleikkaus- ja listoituskoristeet on Haminassa usein vielä täydennetty jopa sorvatuilla koristeilla. Tähän aika-kauteen kuuluu myös tapa vuorata taloja sekä vaaka- että pystyvyöhykelaudoituksilla sekä monimuotoiset katot ja kattoikkunat.

Haminan 1800-luvun kuluessa kasvaneet esikaupungit Saviniemi ja Ruotsinkylä ovat rakennustaiteellisesti mielenkiintoisia, mutta ovat toistaiseksi saaneet osakseen vähemmän huomiota.

Hamina on vielä tätä nykyä koko maan rakennustaiteellisesti ilmeikkäimpiä paikkakuntia, jossa on korkeatasoinen rakennuskanta 1700-luvulta alkaen ja jossa on hyviä näytteitä kaikista 1800-luvun rakennustyyleistä ja -muodoista. Haminan kaavoituksessa on kiinnitetty paljon huomiota rakennussuojeluun, mutta tämän lisäksi tarvitaan jatkuvaa valvontaa ja aktiivista kiinnostusta vanhaa kaupunkimiljöötä kohtaan. Uudet rakennukset Haminan keskustassa eivät ympäristökokonaisuuden kannalta aina saavuta samaa tasoa kuin vanhemmat.

Hamina oli maakunnan ainoa kaupunki Kotkan perustamiseen saakka v. 1878. Tämän kaupungin ekspansiivinen nousu saha- ja puutavarateollisuuden sekä sataman merkeissä toi mukanaan uusrenessanssi ja nikkarityylisen puutalokaupungin, jonka ensimmäinen kivitalo, ns. Stellan talo rakennettiin vuosisadan lopulla. Kaupungin perustamisen yhteydessä vahvistettiin yksinkertainen ruutuasemakaava, jossa ei tässä vaiheessa ollut havaittavissa suurempia rakennustaiteellisia pyrkimyksiä. Kotkan vanhimman rakennuskerrostuman muodostivat nykyisin keskustonteilta kokonaan hävinneet uusrenessanssipuutalot.

Kotkaa edeltänyt Ruotsinsalmen linnoitusyhdyshyyskunta oli tuhoutunut ortodoksista kirkkoa lukuunottamatta englantilaisten syyttämässä tulipalossa v. 1855 itämaisen sodan aikana. Tämä "kaupunki", joka perustettiin v. 1790 jälkeen, oli alkuaan rakennettu linnoituslaitteiden yhteyteen. Se seurasi osittain suuruusuntasta säteittäiskaavaa, jonka laatijana mainitaan linnoitustöiden johtaja eversti Jean Augustin Prevot de Lumian. Linnoitusyhdyshyyskunnan julkiset ja kruunun rakennukset olivat arkkitehtuuriltaan erittäin korkeatasoisia ja useimmiten kivirakenteisia. Useita suunnitelmia jäi kuitenkin v. 1809 autioituneessa linnoitusyhdyshyyskunnassa toteuttamatta.

Jonkinlaisen käsityksen Ruotsinsalmen linnoituskaupungin hävitetyistä rakennuksista saa sen kirkosta, nyk. Kotkan ortodoksisesta kirkosta. Tämän rakennustaiteellisesti erittäin hienostuneen kirkon lisäksi on Ruotsinsalmen "kaupungista" linnoituslaitteiden lisäksi säilynyt vain joitakin raunioita.

1800-luvun loppuvuosikymmenien vilkkaan puurakentamisen jälkeen ilmestyi vuosisadan vaihteessa Kotkan katukuvaan useita jugend-tyylisiä rakennuksia, varsinkin kouluja, pankkeja ja eräitä liikerakennuksia. Kotkan rakennushistoriassa muodostavat nämä helposti säilytettävissä olevat rakennukset tärkeän vaiheen. Tämän ajan rakennuksia ei myöskään juuri esiinny muualla maakunnassa. Kotkan jugend-rakennukset ovat usein tunnettujen arkkitehtien suunnittelema ja niiden arvo tulee varmasti tulevaisuudessa kasvamaan.

Kotkan katukuvalle jo perinteellisiä rakennuksia ovat mm. Kauppaopisto (arkkitehti K. S. Kallio, 1919), Tukkukaupan talo (Vilho Penttilä, 1911), Lyseo (Usko Nyström—Vilho Penttilä, 1905), Honvinsaaren kansakoulu (Walter Thomé—Carl Lindahl, 1907), Kauppahalli ja eräät muut, esim. Cadenius & Grahnin talo (ent. PYP). Lähinnä uusrenessanssityylinen on arkkitehti Th. Höijerin piirtämä Ruotsalainen yhteiskoulu v:lta 1898. Suomen pankin rakennus edustaa perinteellistä pankkirakennustyyliä (arkkitehti Gustaf Nyström, 1908). Saman ajan kuuluisimman arkkitehdin Eliel Saarisen suunnittelema Työväentalo on vuodelta 1905 ja on lajissaan maamme komeimpia. Kotkan työväentalo on lisäksi Suomen työväenliikkeen historiassa merkittävä rakennus, jossa on mm. V. I. Lenin puhunut.

Kotkan jugend-rakennukset muodostavat yhtenäisen ryhmän, jolla Kotkan ikäisessä kaupungissa on jo historiallistakin merkitystä. Rakennustaiteellisesti huomattavimmat edellä mainituista rakennuksista ovat hyvin säilytettävissä ja paremmin käytettävissä eri tarkoituksiin kuin esim. puurakennukset.

1930-luvulla rakennettiin Kotkaan uusi kaupungintalo, joka on varhaisen funktionalismin puhdas edustaja. Suunnittelukilpailu pidettiin v. 1931 ja voittaneen arkkitehti Erkki Huttusen piirtämä kaupungintalo valmistui v. 1934. 1930-luvun puolivälistä on myös peräisin entinen Kotkan säästöpankin konttori, jonka funktionalistinen sisustus ja hienostuneen hallitut yksityiskohdat ovat saaneet kuuluisuutta. Tämän nykyisin kaupungin rahatoimistona palvelevan rakennuksen on suunnitellut arkkitehti Pauli Blomstedt ja se valmistui v. 1936. 1930-luvun rakennustaiteen edistyksellisiä pyrkimyksiä edustavat myös arkkitehti Erkki Huttusen suunnittelemat Osuusliike Liiton toimitalo sekä SOK:n Kotkan konttori, varasto ja leipomo.

Kotkan kaunismuotoinen vanha vesitorni 1910-luvun lopulta on eräs perinteellinen kaupungin tunnuskuva ja sen säilyttämiseen olisi pyrittävä myös rakennustaiteellisista syistä.

Kouvola on kasvanut v. 1889 rakennetun rautatie-risteyksen tuntumassa Pohjois-Kymenlaakson liikenteen, kaupan ja palvelujen keskuspaikaksi sekä ollut lääninhallinnon keskuksena vuodesta 1955 lähtien. Rakennuskannaltaan Kouvola edustaa tämän vuosisadan suhteellisen tavanomaisia rakennusmuo-

toja. Kouvolan arkkitehtonisesti arvokkaimmat rakennukset ovat syntyneet 1960-luvulla. Näistä mainittakoon mm. kaupungintalo, joka lasketaan kuuluvaksi suomalaisen nykyaikaisen parhaimmiston. Suojelunäkökohdat eivät siis toistaiseksi ole samalla tavalla ajankohtaisia Kouvolassa kuin läänin muissa kaupungeissa.

Teollisuustaaajamien rakennuskanta on poikkeuksetta syntynyt arvokkaimmilla ja mielenkiintoisimmilla osillaan teollisuuslaitosten vaikutuksesta ja se tullaan käsittelemään teollisuusarkkitehtuurin yhteydessä.

KYMENLAAKSON KARTANOT

Moneen muuhun maakuntaan verrattuina ovat Kymenlaakson kartanot ja niiden rakennukset vaatimattomia ja nuoria. Kartanolaitos ei koskaan saavuttanut Kymenlaaksossa sitä hallitsevaa asemaa, mikä sillä oli esim. läntisellä Uudellamaalla. Kymenlaakson kartanoilla ei yleensä ole ollut samanlaisia taloudellisia edellytyksiä jatkuvan sukuomistuksen puitteissa kehittyä korkeatasoisiksi maisema- ja arkkitehtuurikonaisuuksiksi kuten monilla muilla alueilla maassamme. Pienemmissä puitteissa kartanolaitos tietenkin oli maaseutualueilla voimakkaasti hallitsevana vielä 1920-luvulle asti. Kymenlaaksossa on kuitenkin talonpoikaisomistukseen perustuva maaseutukulttuuri ollut aina sekä maisemakuvalisesti että historiallisesti hallitsevampi.

Kirjallisten lähteiden perusteella tiedämme, että Kyminkartano oli läänityskartanona jo 1300-luvulla, sittemmin kuninkaankartanona sekä maakunnallisen hallinnon keskuksena 1500- ja 1600-luvuilla. Monet kartanot muodostuivat 1600-luvulla Ruotsin suurvalta-ajan yleisenä ilmiönä. Näistä tunnetuimmat ovat Wrede-suvulle läänitetty kartanomaat Anjalassa ja Elimäellä. Tämän ajan kartanoista ei kuitenkaan ole säilynyt muuta kuin nimi ja sijainti. Rakennukset olivat todennäköisesti puisia ja sekä ulkoasultaan että sisustukseltaan vaatimattomia.

Meidän päiviimme säilyneistä Kymenlaakson kartanorakennuksista vanhimmat ovat vasta 1700-luvun viimeiseltä vuosikymmeneltä. Anjalan kartano rakennettiin 1790-luvulla venäläisten hävityksen jälkeen. Kymenlinnan linnoituksen lähistölle rakennettu Kyminkartanon uusi päärakennus on myös samankäinen. Molemmat kartanot ovat kaksikerroksisia puurakennuksia, mutta edustavat täysin erilaisia rakennustapaperinteitä.

Anjalan kartanon päärakennus on varhaisklassistinen, yksinkertainen ja melkein koristeeton puurakennus. Tämän kartanotyypin edustajia on Kymenlaaksossa ollut useita, sen sijaan muualla maassa yleinen empirekartano pylväspäätyineen on harvinaisempi. Kyminkartanon päärakennus on säilynyt yleisilmeeltään 1700-luvun lopun asussa. Kaksikerroksinen, mansardikattoinen vinkkelirakennus edustaa lähinnä kustavilaisen ajan uusmaalaista kartanotyyppiä. Pohjaratkaisu on lainattu sen aikaisista kaupunkirakennuksista, joissa pääsiipeen liittyivät ta-

loustilat yhteenrakennetussa pienemmässä siivessä.

Anjalan Takamaan kartano (Rabbelugn) on sekä sijainniltaan että päärakennuksen tyyliin nähden huomattavan samanlainen kuin Anjalan kartano, näistä kahdesta on Takamaa parikymmentä vuotta nuorempi. Siinä on yksinkertaiseen rakennusrunkoon liitetty molemmin puolin koristeelliset avovilpolat kahdessa kerroksessa.

Itäsuomalaisen ja karjalaisen "hovin" rakennusperinteet näkyvät selvästi Virolahden Harjun kartanon päärakennuksessa vuodelta 1816. Elimäen Moisio kartano on arkkitehtuuriltaan Kymenlaakson mahtavin kartanorakennus. Kolmikerroksinen tiilinen rapattu päärakennus on C. L. Engelin suunnittelema 1820-luvulla. Moisio on Kymenlaakson ainoa säilynyt empire-ajan kartano. Sen sijainti maisemassa on lisäksi yleiskuvan kannalta tärkeä.

Erilaisten lähteiden perusteella voidaan todeta, että edellä mainittujen esimerkkien lisäksi Kymenlaakson kartanot olivat useimmiten 1800-luvun loppuun sekä 1900-luvun alkuun saakka suhteellisen vaatimattomia puurakennuksia, joiden ulkoasulle aumattu katto sekä vaakalaudoitetut sileät seinät olivat tunnusomaisia.

Useiden kartanoiden päärakennuksia ja varsinkin talousrakennuksia uusittiin 1800-luvun loppuvuosikymmeninä silloin vallalla olleiden rakennustyylien mukaisesti. Maakunnan kartanoiden rakennuskanta on suurimmaksi osaksi peräisin juuri tältä kaudelta. Myöhemmät laajat muutostyöt ovat usein hävittäneet kartanorakennusten alkuperäistä leimaa ja saaneet aikaan kirjavia sekamuotoja edustavia kartanokokonaisuuksia.

Sippolan kartano sekä Iitin Perheniemi ovat lempeät empiren jälkeiseltä kaudelta, jolloin koko sai usein korvata muut tyylipiirteet. Sippolan kartanon sanotaan olevan Suomen suurin asumistarkoituksiin rakennettu puurakennus. Perheniemien päärakennus on erittäin edustavalla paikalla Sääksjärven lähellä ja sen yleisilme on vielä peräisin empiren aikakaudelta. Haminan alueella olevan Poitsilan kartanon päärakennuksessa on havaittavissa samoja tavoitteita.

Tyypillisiä nikkarityylin kartanoita ovat 1880–90-luvuilta peräisin olevat Suur-Ahvenkosken kartano Pyhtäällä, Valkealan kartano, Vehkalahdella oleva Summan kartano sekä Ilonojan kartano Jaalassa.

Erityisen maininnan ansaitsee Vehkalahdella oleva Brakilan kartano, jossa 1800-luvun loppupuoliskolta peräisin oleva kartanokokonaisuus on säilynyt muuttumattomana sekä yksityiskohtiaan myöten hyvin hoidettuna. Brakilan kartanon 1700-luvulta olevan päärakennuksen nykyinen asu on 1920-luvulta. Kartanon 1860-luvulta olevat talous- ja väenrakennukset ovat rakennustaiteellisesti mielenkiintoisia. Niissä on käytetty runsaasti dekoratiivista puuleikkauskoristelua.

Kartanoiden rakennuskannan uusiutuminen 1900-luvulla jatkui osittain vielä 1930-luvulle asti. Tämän ajan kartanorakennuksissa pyrittiin käyttämään uudestaan perinteellisiä arkkitehtuurimuotoja jopa barokin ajalta. Anjalan Rauhamaan kartano 1920-luvun lopulta on eräs tämän ajan onnistuneimpia kartanorakennuksia. Kerrannaistyylien käyttöön oli

myös pyritty Elimäen Mustilan kartanon nyttemmin puretun päärakennuksen laajennuksessa 1910-luvulla. 1930-luvulta peräisin oleva Anjalan Wredebyn kartanon päärakennus edustaa eräänlaista kartanoiden viimeistä rakentamisvaihetta, jossa jo on piirteitä funktionalistisista huvilarakennuksista.

Kartanoiden perinnäiseen yleiskuvaan kuului puisto ja puutarha sekä talous- ja väenrakennusten muodostama kokonaisuus. Puistoissa on monessa tapauksessa jaloja lehtipuita jopa 1700-luvulta ja joissakin, kuten Summan kartanon puistossa, vieläkin vanhempia. Kymenlaakson kartanoiden puistot ovat yleensä olleet ns. englantilaisia puistoja, joissa puut, pensaat ja käytävät eivät muodosta symmetrisiä kuvioita, vaan seuraavat vapaammin maastoa. Tämä puistotyyli tuli käyttöön Suomen kartanoissa 1700-luvun lopulla. Viime vuosikymmeninä ei kartanoiden puistojen ja puutarhojen hoitoon ole enää voitu kiinnittää tarpeeksi huomiota. Monet niistä ovat puustoa lukuunottamatta hoitamattomia tai niitä on sovellettu nykyajan vaatimusten mukaisiksi. Puistot ovat kuitenkin olleet pitkäikäisempiä kuin kartanoiden rakennukset ja ovat edelleen leimaantavia kartanoiden lähimaisemissa. Kartanoihin johtaneet pitkät puukujat ovat usein hävinneet tienparannustöiden yhteydessä. Komeita puukujia on vielä säilynyt esim. Takamaan kartanoon johtavalla tiellä ja Suur-Ahvenkosken sekä Valkealan kartanoiden luona. Viljelysmaiseman keskellä sijaitseva Elimäen Hämeenkyllän kartanon puisto on Kymenlaakson vanhimpia ja puustoltaan arvokas. Erittäin merkittävä luonnontieteellisenä sekä myös kulttuurihistoriallisena suojelukohteena on Mustilan kartanon hoidettu puistometsä, Kotikunnas, Elimäellä, jossa on mm. Tigerstedt-suvun perhehauta.

Kartanoiden talousrakennuksista ovat viljamakasiinit olleet useimmiten pitkäikäisimpiä. Niitä rakennettiin hirsistä, tiilestä sekä esim. Anjalan ja Suur-Ahvenkosken kartanoissa myös harmaakivestä. Viljamakasiineja pidettiin jossain määrin kartanoiden edustusrakennuksina ja siitä syystä niiden rakentamiseen ja muotoon kiinnitettiin erityistä huomiota. Komeita hirsisiä viljamakasiineja on säilynyt mm. Harjun ja Takamaan kartanoissa.

Punamullattuja hirsisiä väenrakennuksia on säilynyt monessa kartanossa 1850-luvulta lähtien, mm. Anjalan kartanossa sekä Elimäen Hämeenkyllässä. Muut talousrakennukset, kuten navetat ja tallit sekä aitat, meijerit ym., saivat usein kansanomaisista rakennuksista poikkeavia rakennustaiteellisia piirteitä. Valtavat kivenavetat kuuluvat erottamattomasti kartanoiden yleiskuvaan. Tavallisuudesta poikkeavat ovat Kyminkartanon jugendsävyiset talousrakennukset sekä viljamakasiini.

Kymenlaakson kartanoista toimivat enää harvat perinteellisinä kartanoina, ts. yksityisomistuksessa olevina maanviljelystiloina. Autioituneille ja palstoitetuille kartanoille on löydetty uusia käyttömuotoja, monet ovat siirtyneet erilaisten yhteisöjen omistukseen ja toimivat nyt opistoina, kouluina ja jopa lomakeskuksina ja turistinähtävyyksinä. Uudet käyttötarkoitukset ovat hävittäneet kartanoiden maatalouteen liittyvää rakennuskulttuuria ja tuoneet tilalle uusia talousrakennuksia ja omakotiasutusta,

oppilasasuntoloita sekä muita kartanoperinteelle vieraita ilmiöitä. Kartanoiden miljöön ja rakennuskannan rappeutumista nykyisestä olisi pyrittävä estämään etsimällä niille uusia käyttötarkoituksia. Samalla olisi kuitenkin ehdottomasti valvottava kartanoalueiden kehittämistä niiden perinteiden puitteissa. Kartanot ovat useimmiten maisemallisesti tärkeillä paikoilla ja muodostavat maisemahoidollisia erityisalueita, vaikka rakennuskanta onkin tällä hetkellä usein huonokuntoista ja sekavaa.

KYMENLAAKSON MAASEUTURAKENNUKSET SUOJELUKOHTEINA

Kymenlaakson voimakas taloudellinen kehitys on heijastunut myös maanviljelysalueisiin mm. siten, että tilojen rakennuskantaa on uusittu enemmän kuin paikallaan pysyvän maatilatalouden alueilla. Maakunnan väestörakenteessa on ollut huomattavissa maataloutta pääelinkeinonaan pitävän ryhmän vähenemistä, mikä puolestaan on vaikuttanut myös maaseudun rakennuskantaan mm. uusien omakotialueiden muodossa. Taajamista kauempina olevilla syrjäisimmillä alueilla on maaseudun rakennuskanta säilynyt muuttumattomampana ja selvemmin maanviljelysleimaisena. Syrjäalueilla on myös säilynyt runsaammin vanhoja rakennuksia kuin sydänalueilla, tosin ne ovat puolestaan yleensä huonokuntoisempia.

Kymenlaaksossa ei maaseudun rakennusperinteessä ole samanlaista yhtenäistä ilmettä kuin esim. Pohjanmaalla. Kylämuodot ja tilojen rakennukset ovat sekä sijainniltaan että ulkoasultaan huomattavan erilaiset eri kylissä. Maisemakuvan suuret vaihtelut eteläisten ja pohjoisten alueiden välillä sekä tästä johtuen peltojen erilainen sijoittuminen ovat vahvasti vaikuttaneet asutuksen muodostumiseen. Historiallinen aineisto osoittaa, että Kymenlaaksossa on ollut isoonjakoon asti hallitsevana eräänlainen epäsäännöllinen ryhmäkylä. Nämä kylät ovat tilojen uudelleen muodostamisen yhteydessä jatkuvasti hajaantuneet 1800-luvulta alkaen. Tämä jatkui erityisen vilkkaana viime sotien jälkeisen asutustoiminnan aikana sekä sen jälkeen taas uusien omakotialueiden perustamisena.

Huomattavan monet Kymenlaakson maanviljelysalueiden kylistä ovat ns. tiekylä, joissa rakennukset ryhmittyvät kylän läpi kulkevan tien varteen tai ainakin pitäen teiden sijaintia lähtökohtanaan. Isonjaon jälkeen muodostuneet kantatilat erottuvat selvästi kylien yleiskuvassa. Alkuaan tilojen pihakokonaisuuksiin kuuluneista lukuisista hirsirakennuksista ovat parhaimmin säilyneet aitat tai luhtiaitat, joita on usein myös kunnostettu ja maalattu. Päärakennukset ovat useimmissa tapauksissa peräisin tältä vuosisadalta. Uusinta rakennuskantaa edustavat melkein poikkeuksetta tilojen muut talusrakennukset, kuten navetat, viljankuivurit jne. Tilojen rakennukset ovat peräisin yli sadan vuoden ajanjaksolta. Ne edustavat kokonaisuutena omalla tavallaan maaseudun kehitystä ja muuttumista, mutta eivät enää

ole perinteellisessä kansantieteellisessä mielessä riittävän mielenkiintoisia.

Tämän vuosisadan aikana muodostuneet lukuisat pientilat ovat rakennuskannaltaan kaikkein epäyhtenäisimpiä. Selvimmin maanviljelysvoittoisina säilyneet kyläkokonaisuudet ovat eri-ikäisistä rakennuksistaan huolimatta maaseutukulttuurin suojelukohteita ja usein myös maisemallisesti edustavia. Tällaisina selvästi erottuvina kylinä voidaan mainita mm. Iitin Haapakimola, Valkealan Alakylä sekä Kymmin Huruksela ja suuremmista myös Iitin ja Jaalan kirkonkylät.

Seutukaavatasoisessa suojelukohdetutkimuksessa ei ole tarkoituksenmukaista ottaa kantaa eri kylien säilytettäviin osiin ja lukuisiin yksittäisiin vanhoihin rakennuksiin. Tämä olisi rakennuskaavoituksen yhteydessä eräs tärkeimpiä tehtäviä, sillä kyläkuvan tulevassa muotoutumisessa olisi syytä huomioida alueen historia rakennusten ja maisemakuvan kannalta. Tällöin olisi yksityiskohtaisen tutkimuksen jälkeen paremmat mahdollisuudet toteuttaa rakennuksiin kohdistuvia säilyttämispyrkimyksiä. Kylämaiseman luonne ja suurempiin alueisiin kohdistuva hoito on parhaiten hoidettavissa kaavamääräysten puitteissa. Nykyisin ei maaseudun rakennustoiminnan valvonta ole ulottunut kaavoituksen ulkopuoleilla alueilla koskemaan vanhojen tai edes uusien rakennusten hoitoa, väritystä tai ympäristön hoitoa. Vanhempien asuin- ja talusrakennusten muutoskorjaukset ovat useimmiten muuttaneet rakennusten luonnetta kyläkuvaan sopimattomaksi. Sekaikäiset kyläkokonaisuudet ja viljelysalueet edustavat kuitenkin elinvoimaisempaa talonpoikaiskulttuuria ja tästä syystä tulevaisuuden maankäytössä olisi otettava huomioon yksityiskohtainen myös pitkän kehityksen aikaansaama luonteva rakennussijoitus sekä maiseman muotoutuminen.

Tässä tilanteessa voi vain poikkeustapauksissa mainita erikseen joitakin tunnetuimpia talonpoikaiskulttuuria edustavia tilakokonaisuuksia, jotka samalla edustavat maakunnalle tyypillisiä rakennusperinteitä. Tällaisia ovat mm. Radansuun Niskaportti Iitissä, Vanhan Kimmon taloryhmä Valkealassa sekä Jaakon Porvarin talo Enäjärvellä Sippolassa. Varsinkin Iitissä on myös joitakin yksittäisiä rakennuksia, joissa on havaittavissa rakennustaiteellisesti mielenkiintoisissa kansanomaisissa koristemuodoissa selvää paikallista omaleimaisuutta.

Melkein jokaisessa kunnassa on eritasoisia koti-seutumuseoita tai museoalueita, joihin on kerätty paikallista esineistöä ja kuten esim. Elimäellä myös vanhoja rakennuksia.

Maaseudun elinkeinoelämään ennen kiinteästi liittyneet varhaisteolliset laitokset, kuten tuuli- ja vesimyllyt olisi parhaimmista osalta pyrittävä säilyttämään teknisen kulttuurikehityksen muistomerkkeinä sekä myös usein puhtaasti maisemallisista syistä. Vesimylly patoineen tai tuulimylly on merkittävä ja rikastuttava tekijä maiseman historiassa.

Maaseudun kokonaiskuvaan voimakkaasti etnisinä aikoina vaikuttanut torppari- ja mäkitupalaisasutus on melkein kokonaan joko hävinnyt tai uusiutunut niin voimakkaasti, ettei se enää ole tunnistettavissa kylämaisemassa.

Saaristoalueiden rakennuskanta ja luonto on melkein poikkeuksetta mielenkiintoinen koko maassa. Myös Kymenlaakson ulkosaariston entiset kalastajakylät muodostavat tässä suhteessa oman luokkansa sekä suojelukohteittensa että maisemansa puolesta. Koska kalastuselinkeino on menettämässä merkitystään saariston asukkaille toimivat monet kylät jo nyt matkailun ja lomavieton merkeissä. Haapasaaren kunta ja kylä on luonnonmaisemaltaan ja rakennuskannaltaan erityisesti mainitsemisen arvoinen ja se myös kulttuurihistoriallisesti eräs maakunnan ehdottomimpia erikoisuuksia. Matkailukohteena tunnettu Pyhtään Kaunissaari on samantapainen perinteellisen luonteensa säilyttänyt kalastajakylä satamalahtineen. Myös Tammion ja Kuorsalon saaret Vehkalahdella edustavat vanhaa kalastajakyläperinnettä. Virolahden rannikolla on Sydänkylän Kelviikissä säilynyt vanha kalasatama. Tämän tyyppiset kalasatamat ovat yleisiä erityisesti Pohjanlahden rannikolla. Perinteellisen kansatieteen keskityessä enemmän talonpoikaiskulttuurin tutkimukseen ovat saaristoalueiden historia ja muotoutuminen jääneet vähemmälle huomiolle. Saaristoalue on selvästi omaksi ryhmäksi erottuva osa maakunnan historiallisista muistomerkeistä laajassa merkityksessä. Saariston ja ranta-alueiden kaavoituksen yhteydessä olisi syytä yksityiskohtaisesti ottaa huomioon vanhempien rakennusten hoito- ja säilyttämiskysymykset suunnittelemattoman loma-asutuksen ja sekamuotoisten alueiden estämiseksi ainakin tunnetuimpien ja historiallisista syistä arvokkaiden saaristoalueiden lähetyville.

KYMENLAAKSON TEOLLISUUSHISTORIALLISET MUISTOMERKIT

Teollisuus on vaikuttanut ratkaisevasti Kymenlaakson taajamien kehitykseen ja on siinä mielessä maakunnan kulttuurihistoriassa ehkä tärkeämpi tekijä kuin talonpoikais- ja säätyläiskulttuuri. Tämän vuoksi on perusteltua valita tämän tyyppiseen tutkimukseen suojelukohteita myös teollisuuden piiristä, vaikkakin teknillisen ja taloudellisen kulttuurin alat ovat usein jääneet vähemmälle huomiolle. Taloudellisen kehityksen osana on tässä yhteydessä huomioitu myös liikenneyhteyksiä, teitä, siltoja, satamia ja niiden osuutta kulttuurihistoriassa.

Vanhimmat teollisuuslaitoksemme ovat yleensä 1600-luvulta lähtien syntyneet rautaruukit. Vaikka Kymenlaaksossa on kaikkina aikoina ollut mm. vesivoimaa ja raudanvalmistukseen tarvittavan puuhiilen raaka-ainetta, ovat omat malmivarat puutuneet maakunnasta. Pitkät kuljetusetäisyydet estivät rautateollisuuden laajemman leviämisen Kymijoen varsille. 1600-luvulla perustettu Strömforsin kankirauta- ja naulapaja Ruotsinpyhtäällä on ollut raudanvalmistuksen ainoita edustajia Kymenlaaksossa.

Sen sijaan puutavan puoliteollinen valmistus on ollut tunnettu maakunnassa jo 1500-luvulla, jolloin Kymen Korkeakosken sahamyylly mainitaan ensimmäistä kertaa. Se toimi pitkälle 1800-luvulle asti,

samoin kuin toinen tunnettu sahamyylly Anjalan Ummeljoella. Sahatavarasta vietiin suurin osa ulkomaille Loviisan ja Haminan satamista. Esim. Ummeljoen saha oli kauan loviisalaisten kauppiaiden omistuksessa. Höyryvoiman käyttöönotto sahalaitoksissa teki ne riippumattomiksi koskista ja 1800-luvun loppuvuosikymmenen suuri keksintö, jokiuitto, muutti täydellisesti sahateollisuuden luonnetta.

Puunjalostusteollisuuden eri tuotantolaitokset sijoituivat 1800-luvun loppuvuosikymmeniltä lähtien Kymijoen varsille, useimmiten suurimpien koskien paikoille. Koskien putouskorkeutta lisättiin patoamalla ja teollisuuslaitosten yhteyteen rakennettiin vesivoimalaitoksia. Teollisuuden tuotantolaitokset ovat kuitenkin käyneet kauttaaltaan läpi niin laajakantoisia teknisiä uudistuksia ja laajennuksia, että hyvin harvassa paikassa on säilynyt varhaisteollisuuden muistomerkkejä. Tehtaiden yhteyteen melkein poikkeuksetta syntyneet asuntoalueet ja tehtäisiin kuuluneet konttorit, koulut ym. ovat sen sijaan säilyneet hyvin hoidettuina ja ovat usein peräisin 1800-luvun loppuvuosilta tai 1900-luvun alusta.

Verlan entinen puuhiomo ja pahvitehdas asuntoalueineen Jaalassa on koko maatakin ajatellen harvinainen ehyenä säilynyt puunjalostusteollisuuden alkuvaiheita kuvastava tehdasalue. Sen rakennukset ovat viipurilaisen arkkitehti Edv. Dippelin suunnittelemlia 1890-luvulla. Tehtaasta on parhaillaan tulossa teollisuusmuseo.

Samalta ajalta ovat peräisin myös Karhulan vanhimmat säilyneet asuntorakennukset ja tehdaslaitokset. Karhulan kartanon päärakennus muutettiin 1890-luvulla ruukinpatruunan asunnoksi. Komean kaksikerroksisen rakennuksen nykyinen ulkoasu on peräisin tältä ajalta. Karhulassa on säilynyt runsaasti ennen ensimmäistä maailmansotaa työläis- ja virkailija-asunnoiksi rakennettuja arkkitehtuuriltaan mielenkiintoisia taloja. Kaksikerroksiset, paanupäällysteiset ja punamullatut asuntokasarmit ovat edelleen käytössä Karhulassa ja ne ovat tämän tyyppisen asumistavan parhaita esimerkkejä koko maassa. Karhulan laajat asuntoalueet ovat myös uudemmilta osiltaan rakennustaiteellisesti korkeatasoisia ja kaavoitusmielessä hyviä esimerkkejä teollisuuslaitosten pyrkimyksistä viihtyisään asumisympäristöön. Asuntoalueilla on runsaasti mm. 1920- ja -30-luvuilta olevia kahden perheen asuintaloja sekä Alvar Aallon 1939—45 suunnittelemlia kerrostaloja.

Kuusankosken suuren teollisuuskeskuksen asuntoalueet ovat omakotivaltaisia. Ne ovat eräiltä vanhemmilta osiltaan myös historiallisesti mielenkiintoisia, sillä ne edustavat saman ajan pyrkimyksiä kuin esim. paljon tunnetumpi Puu-Käpylä Helsingissä. Koskenrannan virkailijahuvilat Kuusankoskella ovat mainitsemisen arvoisia, lähellä olevat työväen asunnot eivät sen sijaan ole samalla lailla huoliteltuja. Arkkitehti S. A. Lindqvistin suunnittelemla tehtaan ammattikoulu on myös arkkitehtonisesti merkittävä.

Inkeröisten tehtaiden asuntoalueella on pienelle alueelle erittäin onnistuneesti sovitettu yhteen vanhempaa ja uudempaa rakennuskantaa. Vanhimmat rakennukset lienevät tehtaan perustamisen ajoilta

1800-luvun puolelta. Arkkitehti Alvar Aallon suunnitelmien mukaan toteutettiin Inkeröissä 1930-luvun lopussa laaja uudisrakennusohjelma. Tähän rakennusvaiheeseen kuuluvat mm. valkeaksi kalkitut virkailijahuviilat ja kerrostalot sekä tervatut työväen asuintalot ns. "tervalinja". Myös Inkeröisten kansakoulu on Alvar Aallon suunnittelema v. 1938—39. Myös arkkitehtien S. Frosterus ja O. Gripenberg v. 1923 Anjalankoskeen Inkeröissä suunnittelema voimalaitos edustaa aikakautensa teollisuusarkkitehtuurin parhaimmistoa.

Myllykosken tehtaiden lähistöllä olevat alueet ovat saaneet nykyisen muotonsa 1930-luvulla. Rakennustaiteellisesti mainitsemisen arvoisia ovat mm. virkailijakerho ja pääkonttori sekä Kymijoen rannalla olevat asuinrakennukset.

Suomalaisen arkkitehtuurin kansainvälisestäkin tunnettu ja tunnustettu esimerkki on uudemmista teollisuusalueistamme 1930-luvun lopulla aloitettu Sunilan tehdas asuntoalueineen. Monet Alvar Aallon Sunilassa 1930-luvulla toteutetut ratkaisut, mm. rivitalot, olivat aikanaan uraa uurtavia suomalaisessa arkkitehtuurissa. Alueen kokonaissuunnitelmaa pidetään merkittävän myös kaavoituksen historiassa. Tehdas- ja asuntoalueen toinen vaihe on rakennettu 1950-luvulla.

1950-luvulla rakennetussa Summan paperitehtaan asuntoalueella on toteutettu samoja pyrkimyksiä kuin Sunilassa. Myös tämä alue on arkkitehti Aallon suunnittelema.

Kotkan teollisuuden alkuajoilta ovat peräisin eräät Gutzeitin alueen kaksikerroksiset työläisasunnot. Hallan ja Hietasen rakennukset ovat myös osittain peräisin niiltä ajoilta, jolloin Kotkan lähistöllä toimi lukuisia sahalaitoksia.

Uudempienkin teollisuuslaitosten asuntoalueet ovat perinteellisen ruukin rakentamistavan mukaisia. Ts. työntekijöille rakennetaan eritasoisia, asukkaiden virka-asemaa kuvastavia asuntoja. Tällaisen alueen kokonaiskuvaan kuuluvat asuntojen lisäksi konttorit, klubit, koulut ja kirkot. Tässä yhteydessä ei ole syytä puuttua tehdasalueiden suunnitteluun ja ulkomaailmaan vaikuttaviin taloudellisiin tekijöihin. Voidaan kuitenkin selvästi todeta, että tehtaiden asuntoalueet erottuvat edukseen sekä rakennuskannaltaan että hoidoltaan muissa puitteissa syntyneistä asuntoalueista. Rakentamisessa on usein käytetty aikansa johtavia arkkitehtejä ja heillä on tällaisilla alueilla ollut suurempi vapaus toteuttaa suunnitelmiaan kuin normaalissa kaupunki- ja taajamarakentamisessa. 1930-luvun lopulle asti oli olemassa selvästi omaksi ryhmäkseen erottuva teollisuusalueiden arkkitehtuuri, jossa on havaittavissa pyrkimystä idylliseen ja dekoratiiviseen rakentamiseen. Huoliteltuun rakentamiseen liittyy vieläkin hoidetut puistot ja puutarhat, jotka ratkaisevasti vaikuttavat teollisuuden asuntoalueiden myönteiseen kokonaiskuvaan.

Teollisuuden ja taloushistorian muistomerkkeihin voidaan laskea myös liikenteen ja kaupan historiaa kuvastavat muistomerkit, kuten esim. satamat, sillat, tiet ja rautatiet. Kunnittaisessa luetteloinnissa on erityisesti kiinnitetty huomiota kivisiltoihin historiallisen tieverkoston osina. Kivisillat ovat useimmiten myös maisemallisesti mielenkiintoisilla pai-

koilla ja lisäävät maiseman historiallista ulottuvuutta. Eräitä Kymijoen tunnettuja lauttapaikkoja on myös mainittu. Maakunnan tieverkoston ikäkerrostuneisuus olisi erityistutkimuksen arvoinen. Vanhimmat tielinjat kulkevat aina myös vanhimman asutuksen läpi ja antavat aivan toisenlaisen kuvan seudusta kuin uudet valtatie.

Oman lukunsa ansaitsee 1700-luvun lopulta 1900-luvun alkuvuosikymmenille asti Virolahdella tärkeänä teollisuudenhaarana käynnissä ollut rakennuskiven louhinta. Toiminta aloitettiin lähinnä linnoitusrakennustöiden kivitarvetta tyydyttämään, mutta tuotannon laajetessa varsinkin 1800-luvulla vietiin melkein kaikki louhittu graniitti meriteitse Pietariin, jossa vallitseva vilkas rakennustoiminta merkitsi hyvää menekkiä suomalaiselle kivelle. Kuuluisimmat Virolahden Pyterlahden graniittilouhoksesta peräisin olevat pylväät ovat Leningradin Iisakin kirkossa sekä ns. Aleksanterin pylväs palatsitorilla, joka on maailman suurin yhdestä kivistä tehty pylväs. Muuttunut rakennustekniikka sekä Venäjän markkinoiden menetys aiheutti kivilouhinnan tyrehtymisen 1920-luvulla. Jäljellä olevat louhokset kalliokirjoituksen osalta ovat tänäänkin erään merkityksellisen teollisuusalan muistomerkkeinä.

Kymenlaakson teollisuusmuistomerkit sanan laajimmassa merkityksessä kuvastavat maakunnan uudempaa historiaa ja erityisesti puunjalostusteollisuuden eri kehitysvaiheita sekä teollistamisen merkitystä yleensä. Tämän kehityksen sivutuotteina syntyneiden edustavimpien rakennusten säilyttäminen olisi sisällytettävä kulttuurihistorialliseen suojelutoimintaan muiden muistomerkkiryhmiä rinnalla.

KYMENLAAKSON LINNOITUKSET JA VARUSTUKSET

Kymenlaakso ei keskiajalla ollut siinä asemassa, että sinne olisi valtiovallan taholta katsottu tarpeelliseksi perustaa linnoja tai muita puolustuslaitteita. Kuten muuallakin maassa oli väestöllä käytössään ns. muinaislinnoja, suojapaikkoja, joista voitiin vihollisen uhatessa puolustautua. Ne olivat yleensä vaikeapääsyisiä saaria tai kallioita. Tällaisena tunnetaan mm. Miehonlinna, joka on Kymijoen Pukkisaarella nykyisen Kuusankosken kohdalla.

Valtakunnallisesti tärkeäksi alueeksi tuli Kymenlaakso lähialueineen vasta v. 1721 solmitun Uudenkaupungin rauhan jälkeen, jolloin se jäi rajamaakunnan asemaan. Venäjän ja Ruotsin välillä 1700-luvulla käydyt sodat tekivät siitä suurvalloille strategisesti tärkeän alueen. Tästä syystä on Kymenlaaksossa erilaisia linnoituslaitteita enemmän kuin missään muussa Suomen maakunnassa. Ne ovat valtakunnallisestikin erittäin edustavia ja tärkeitä suojelukohteita.

Haminan linnoituksen rakentaminen aloitettiin v. 1721 jälkeen korvaamaan Viipurin linnoitusta Ruotsin itäisimpänä suojana. Haminasta suunniteltiin säännöllistä maalinnostusta, jossa kaikilla sivustoilla oli

ns. bastionit sekä vallihaudat etuvarustuksineen. Suunnitelman laatijana mainitaan kenraali Axel von Löwen. Haminan linnoitussuunnitelmaan sisältyi myös kaupungin säteittäinen asemakaava, jonka kadut saivat alkunsa linnoituksen eri porteista. Linnoitustöitä tehtiin pienehköllä työvoimalla ja ensimmäisessä vaiheessa vallit olivat maarakenteisia. Haminan jäädessä v. 1743 rauhassa Venäjän alueelle oli itse linnoitus tällöin vielä puolivalmis.

Haminan linnoitussuunnitelma seurasi kiinteästi ns. säännöllisen linnoitusrakennustaidon vaatimuksia ja perinteitä sellaisina kuin niitä 1700-luvulla sovellettiin kaikissa Euroopan maissa. Maalinnointi rakennettiin aina tiettyjen sääntöjen mukaan ja sen eri yksityiskohdat suunniteltiin erittäin huolellisesti. Linnoituksen pohjamuodossa pyrittiin säännöllisyyteen, mikä tasaisessa maastossa helpotti puolustamista erilaisilla aseilla. Puolustajien tykistöä ja miehistöä varten rakennettiin ns. päävalli, jonka päällä oli suojana rintavarustus. Päävalli oli useimmiten maarakenteinen. Sen edessä oli vallihauta, joka joskus saattoi olla suunniteltu siten, että se täyttyi vedellä. Vallihaudan seinämissä oli usein kivisiä verhomuurauksia maarakenteiden lujittamiseksi sekä sortumien estämiseksi. Vallihaudan ulkopuolella saattoi olla erilaisia ulko- ja sisävarustuksia, joista käsin voitiin suorittaa vastahyökkäyksiä. Linnoitus suunniteltiin siten, että sen ympärille ei jäänyt yhtään kohtaa, jota ei olisi voitu peittää tykistö- tai kiviväritulella. Päävallista muodostettiin useimmiten kulmikkaita bastioneja, joilta voitiin ampuu kaikkiiin suuntiin.

Linnoitusrakennustaito oli aikanaan erittäin arvossa pidetty tieteenhaara. Kymenlaakson suurimmat linnoitukset antavat vieläkin hyvän kuvan 1700-luvun lopun ja 1800-luvun alun linnoitusrakennustoiminnasta, jonka johto oli kansainvälisestikin tunnettujen upseerien käsissä.

Sotien ja taistelutoimien aikana rakennettuihin kenttävarustuksiin sovellettiin myös monia linnoitusrakentamisen sääntöjä. Maavarustukset olivat kuitenkin tilapäisiksi tarkoitettuja ja usein vaatimatonta valleeja, joiden taakse mahtui vain pari tykkiä ja vähän miehistöä. Kenttälinnointuksen yleisin muoto oli suorakaiteen tai nelion muotoinen redutti. Siinä on päävallin edessä yksinkertainen vallihauta ilman kivimuurauksia. Kymenlaaksossa on säilynyt runsaasti pieniä kenttävarustuksia 1700-luvun sodista. Muistomerkkeinä ne ovat kuitenkin vaikeasti löydettävissä ja useimmat ovat tunnistettavissa maastossa vain muiden lähteiden perusteella.

Kymijoki jäi v. 1743 rauhassa Ruotsin ja Venäjän rajaksi. Joen molemmin puolin suoritettiin tämän jälkeen rajanylityspaikkojen luona eräitä pienempiä linnoittamistoimenpiteitä. Tältä ajalta ovat peräisin Pyhtään Suur-Ahvenkosken kartanon luona joen molemmilla puolilla olevat vallit. Ruotsalaisten toimesta suunniteltiin 1780-luvulla Elimäen Villikkalan kylään suurta varastolinnointusta, joka kuitenkin jäi keskeneräiseksi.

Venäläisellä puolella sai linnoitusrakennustoiminta uuden käänteen v. 1790 solmitun Värälän rauhan jälkeen. Sitä edeltäneessä sodassa oli todettu linnoitusten tarpeellisuus hyökkäysten estämiseksi. Tais-

telupaikoilla käytettiin vain pieniä maavarustuksia. Ruotsin rajan tuntumaan 1790-luvulla rakennetut uudet linnoitukset kuuluivat osana Vanhan Suomen puolustusjärjestelmän uudistamiseen. 1790-luvun alkuvuosina oli linnoitustöiden suunnittelijana ja valvojana kuuluisan marsalkka Aleksander Suvorovin johtama komennuskunta, johon kuului useita venäläisiä ja ulkomaalaisia upseereita.

1790-luvulla rakennettiin Utin, Liikkalan, Kyminlinnan ja Ruotsinsalmen linnoitukset sekä uusittiin Haminan linnoitusjärjestelmä. Ruotsulan redutti on myös peräisin tältä ajalta. Linnoitukset sijoitettiin siten, että ne katkaisivat itään päin johtavat maantiet sekä Ruotsinsalmen läpi kulkevan purjehdusväylän. Rakentamisessa pyrittiin edustavuuteen ja kestävytyteen. Linnoitusten rakennukset tehtiin useimmiten tiilestä huoliteltuun asuun.

Utin linnoitus sekä Kyminlinnan 1790-luvun vaihe edustavat bastionijärjestelmän muunnoksia. Ruotsinsalmen linnoitus oli kokoonpantu useista pienemmistä Kotkaa ympäröivillä saarilla olevista linnoituksista. Ne olivat enimmäkseen maa- ja kivirakenteisia redutteja. Suurempia linnakkeita olivat Fort Katarina Kotkansaarella ja Fort Elisabet Varissaarella. Ne olivat pohjanmuodoltaan epäsäännöllisiä linnakkeita, joissa ei esiinny esim. selviä bastioneja. Ruotsinsalmen linnoituksen keskuspaikka oli tiili- ja kivirakenteinen Fort Slava, joka linnoitusratkaisuna lienee harvinainen. Pyöreässä linnakkeessa oli tykistöpuolustus kahdessa kerroksessa, joista alempi oli holvattu tiiliholveilla. Haminassa jatkettiin linnoitustöitä 1790-luvulla säännöllisen bastionijärjestelmän puitteissa.

Aleksanteri I:n aikakaudella v:sta 1801 eteenpäin järjestettiin valtakunnan linnoitusrakennustoiminta uudestaan. Tässä yhteydessä tehtiin myös Suomen osalta eräitä uusia suunnitelmia. Suomea koskevan suunnittelun johtava hahmo oli syntyperältään hollantilainen kenraali Johan Peter van Suchtelen. Hänen suunnitelmiansa mukaan rakennettiin Kyminlinna täydellisesti uudelleen nykyiseen asuunsa. Myös Haminan linnoituksen koillisivu rakennettiin hänen johdolla. Vilkas rakennustoiminta päättyi osittain v. 1808—1809 sotaan, jossa Kymenlaakson linnoitukset eivät kuitenkaan näytelleet sanottavaa osaa. Van Suchtelenin uudet linnoitukset ovat teknisesti sekä linnoitusrakennustaiteellisesti suurusuuntaisempia kuin Suvorovin aikaiset linnoitukset ja niissä tuotiin esille uusia puolustusmenetelmiä, mm. tykkien sijoittaminen ns. kaponieereihin. Lisäksi on muistettava, että Hamina ja Kyminlinna sekä Utti pienempänä linnoituksena ovat maamme maalinnointusten joukossa harvinaisen hyvin säilyneitä. Ruotsalaisten puolella linnoittamistoiminta keskittyi etupäässä merilinnointusten, kuten Suomenlinna ja Svartholma, rakentamiseen.

Linnoitusten rakennukset edustivat usein arkkitehtuurinsa puolesta aikansa parhaimmistoa, vaikka monet suunnitelmat jäivätkin toteuttamatta. Haminan sotilasarkkitehtuuri 1700-luvulta on osittain säilynyt ja siinä voi todeta ajan linnoitusrakennuksille yhteiset piirteet.

1800-luvun alkupuoliskolla Kymenlaakson linnoitukset poistettiin aktiivisesta käytöstä ja jäivät varus-

kuntapaikoiksi. Rakennuksia ei pidetty kunnossa ja varsinkin puiset rakennukset hävisivät vähitellen, mm. Utista ja Liikkalan linnoituksen lähistöltä. Itämaisen sodan aikana 1850-luvulla vahvistettiin Suomen puolustusta kaikin tavoin. Tässä yhteydessä tehtiin myös joitakin suunnitelmia Kymijoen perinteellisten ylityspaikkojen linnoittamiseksi uudenlaisempaa sodankäyntiä silmällä pitäen. Englantilainen laivasto-osasto hävitti suureksi osaksi Ruotsinsalmen autioksi jääneet linnoituslaitteet v. 1855.

Ensimmäisen maailmansodan aikoihin suoritettiin jälleen laajoja vallitöitä estämään saksalaisten mahdollista hyökkäystä Pietariin. Tällöin pantiin myös alulle rannikkopuolustusjärjestelmä Kotkan edustalla sekä aloitettiin osittain keskeneräisiksi jääneitä laitteita mm. Langinkoskella ja muualla Kymijoen varrella. Pisimmälle tämän kauden linnoitustyöt ehtivät Helsingin ympäristössä ja sen edustalla olevassa saaristossa. Kansalaissodan loppuvaiheen taistelut keväällä v. 1918 tapahtuivat suureksi osaksi Kymenlaaksossa, jolloin mm. Kyminlinnan linnoitus vallattiin saksalaisten toimesta. Sotatapahtumat eivät tuoneet mukaansa pysyviksi jääneitä muistomerkkejä linnoituslaitteiden muodossa.

Jatkosodassa 1941—44 oli Kymijoen linja jälleen ajankohtainen eräänä mahdollisena vihollisen hyökkäyskohteena. Virolahden ja Miehikkälän alueilla olevien puolustuslaitteiden lisäksi suunniteltiin myös Kymijoen ylityspaikkojen puolustamista. Näiden suunnitelmien muistona on mm. Anjalan kirkonkylän äskettäin kunnostetut juoksuhaudat.

Suojelukohteina linnoitukset ja varustukset kuuluvat muinaismuistolain nojalla rauhoitettuihin kohteisiin, joten niiden asema tässä mielessä on turvattu. Laajojen linnoitusten hoito- ja kunnostamistyöt sen sijaan ovat erittäin suuritöisiä ja aikaa vaativia. Haminassa, Kotkassa ja Kyminlinnassa on viime vuosina suoritettu raivaus- ja entistämistöitä. Vaikka linnoitukset ovat olleet poissa aktiivikäytöstä yli 150 vuotta ovat ne pääosiltaan säilyneet. Haminassa on eräitä bastioneja tasattu jo 1800-luvulla ja osittain muutettu puistoiksi, Kyminlinnan yksi sivusta on otettu tie- ja rautatiealueeksi, toinen sivusta tulee lähitulevaisuudessa pahoin silpoutumaan ulkovarustusten osalta moottoritien rakentamisen yhteydessä. Linnoitusten hoitamattomuus ja osittainen hävittäminen on aiheuttanut sen, ettei niitä ole toistaiseksi juuri otettu huomioon nähtävyyksinä niiden ansaitsemalla tavalla.

Sivuilla 17—32 esitetään kuva-aineiston avulla eräitä merkittäviä tai tyyppillisiä esimerkkejä Kymenlaakson kulttuurihistoriallisista suojelukohteista.



1. Elimäki, Moision kartano.



2. Iitti, Perheniemen kartano.



3. Sippola, Sippolan kartano.



4. Virolahti, Harjun kartano.



5. Vehkalahti, Brakilan kartanon talousrakennus.



6. Vehkalahti, Brakilan kartanon päärakennus.



7. Kotka, ortodoksinen kirkko.



8. Pyhtään kirkko.



9. Anjalan kirkko.



10. Karhula, Kymin kirkko.



11. Haapasaaren kirkko.



12. Hamina, Vehkalahden kirkko.



13. Haminan Raatihuone.



14.



15.



16.



17.

14. Hamina, RUK:n päärakennus ja maneesi.

15. Hamina, päävartio, Mannerheimintie 9.

16. Hamina, ns. pormestarintalo, Mannerheimintie 7.

17. Hamina, Kasarminkatu.

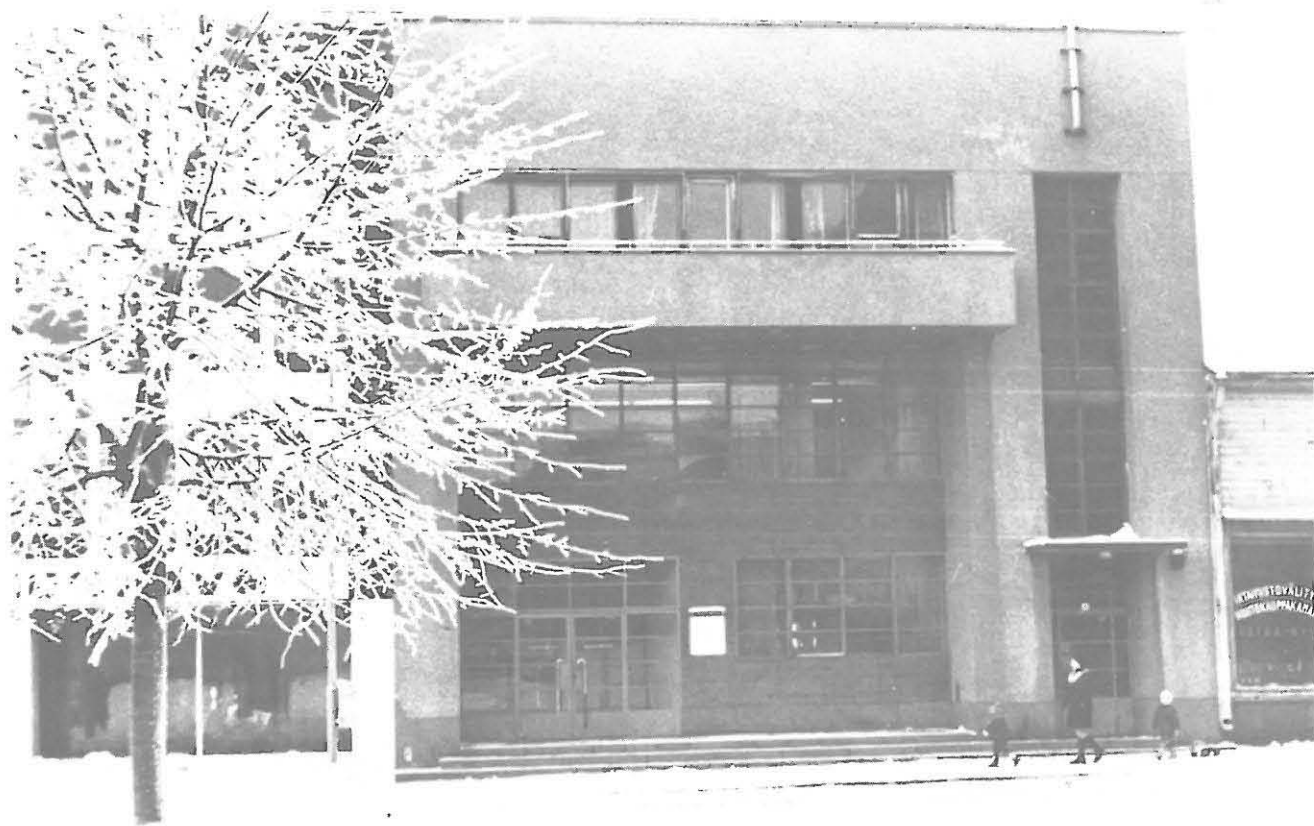
18. Hamina, ns. Arvilommin talo, Rauhankatu 5.



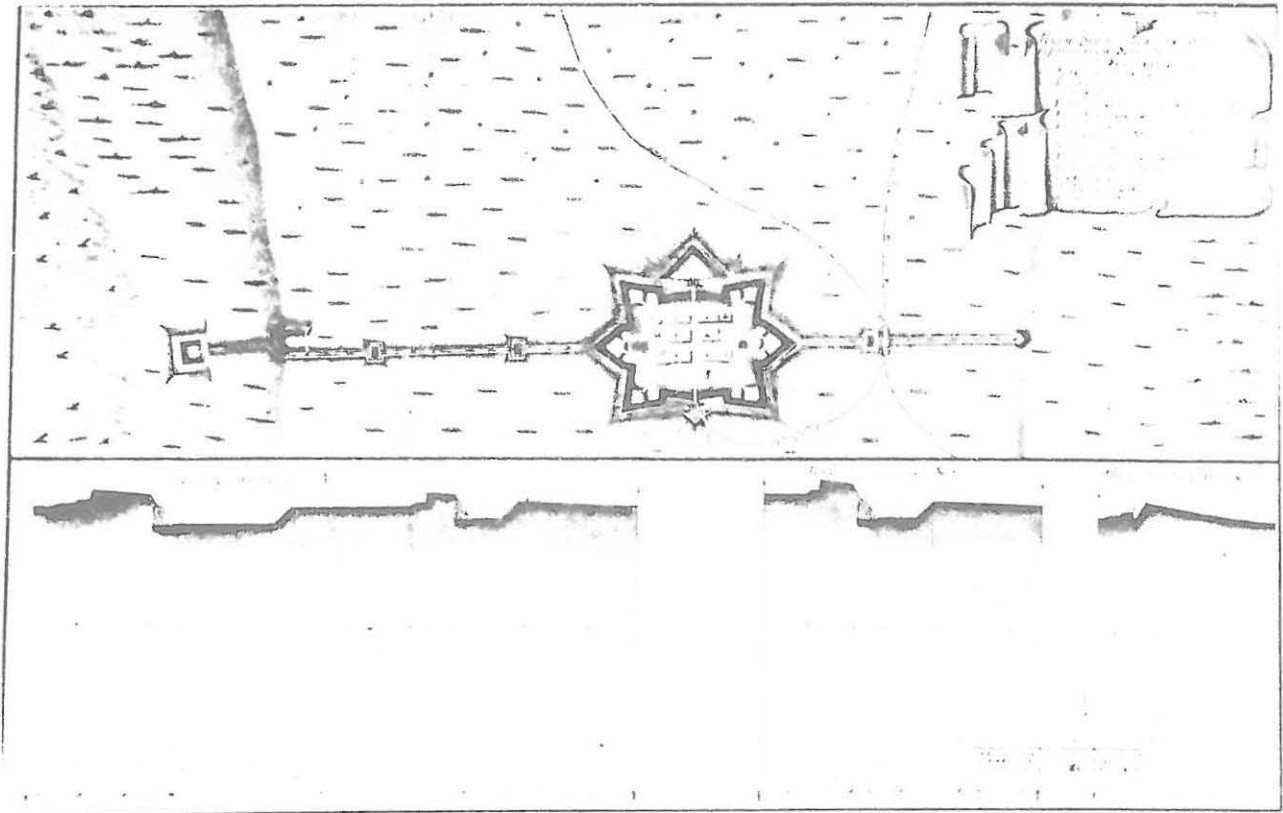
18.



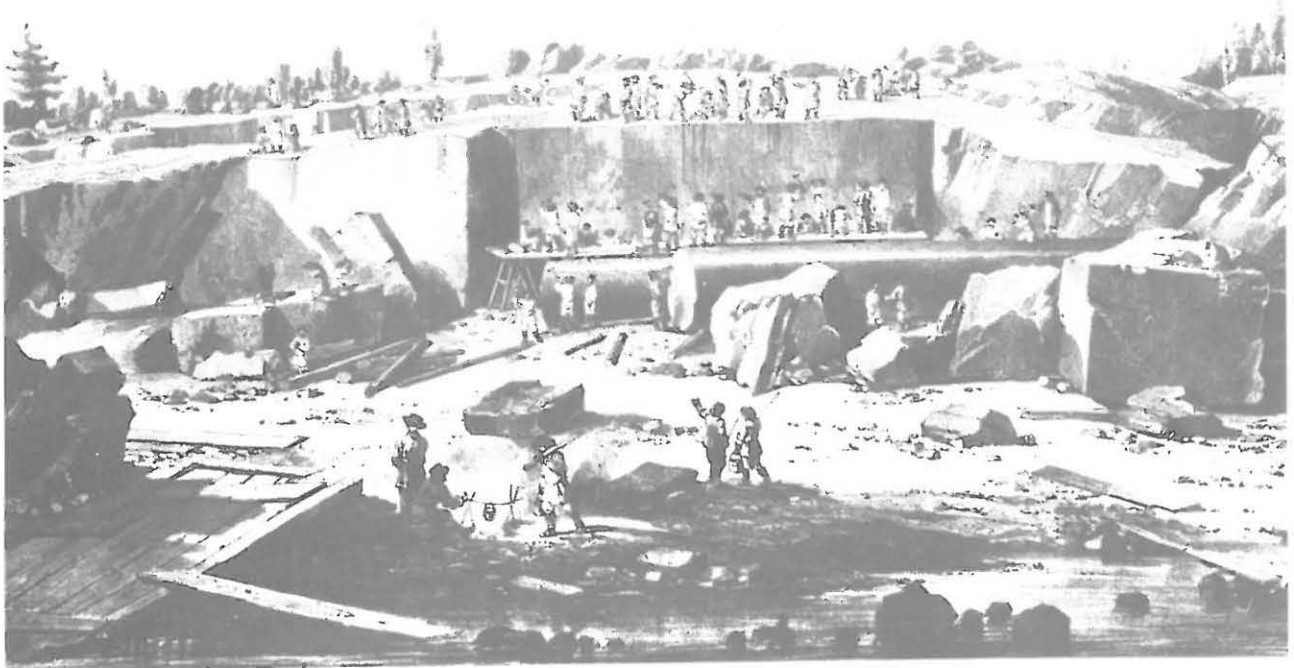
19. Kotka, kaupungintalo.



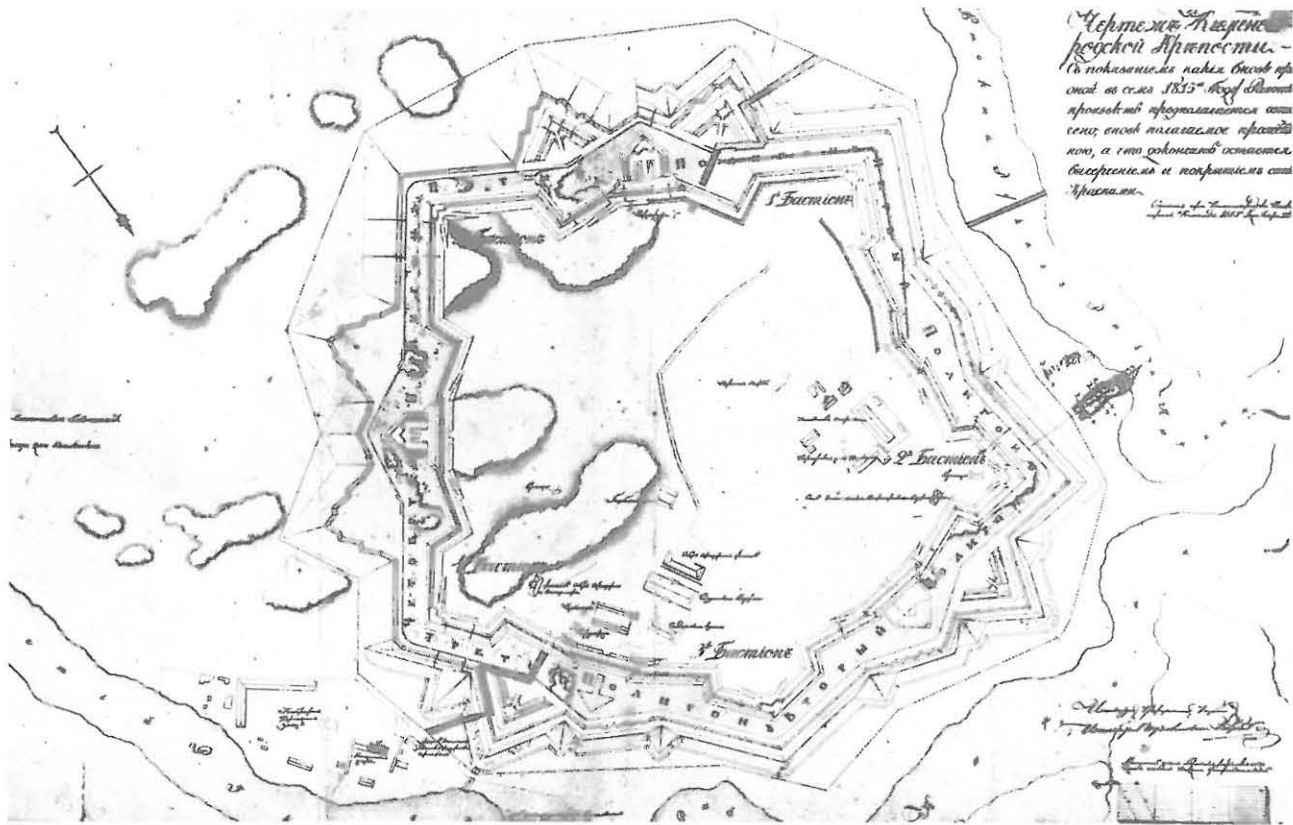
20. Kotka, kaupungin rahatoimisto, Kirkkokatu 8.



21. Valkeala, Utin linnoitus. Suunnitelma 1790-luvulta.



22. Virolahti, Pyterlahden graniittilouhokset. Kivipiirros v:lta 1834.



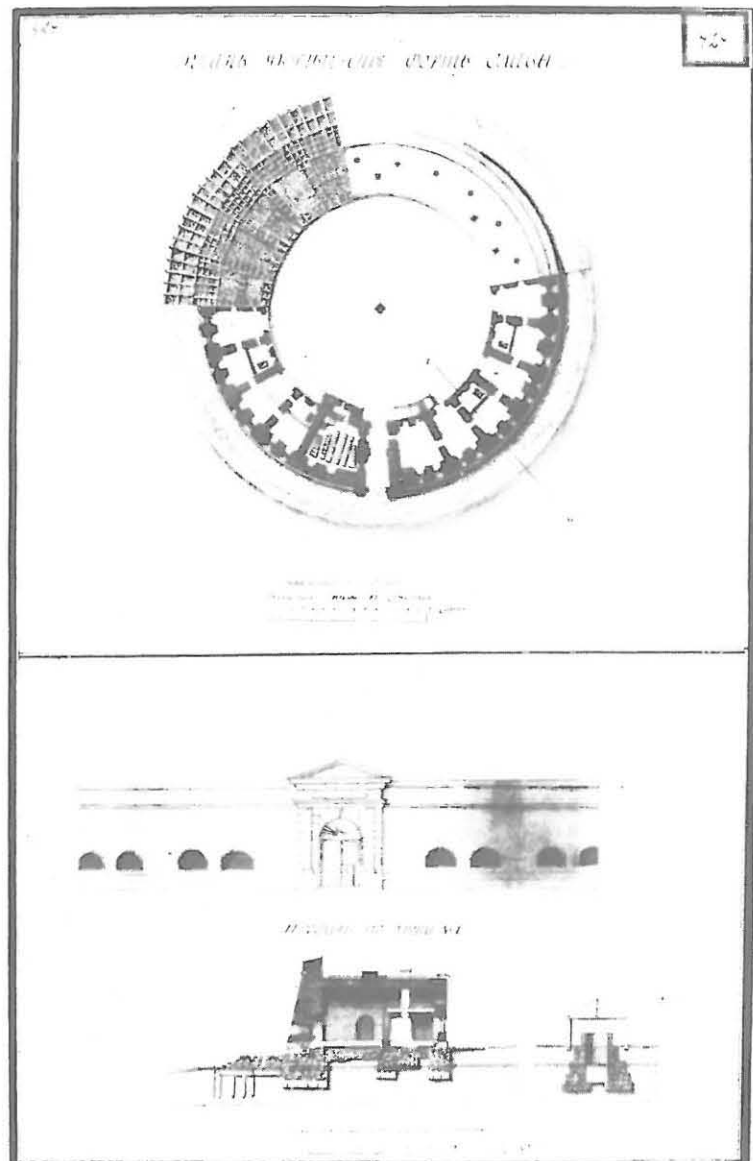
23. Kotka, Kymnlinna, pohjapiirros v:lta 1815.



24. Haminan linnoituksen Hämeenlinnan bastioni.



25. Kotka, Ruotsinsalmen linnoituksen majakka- ja merkinantotorni. Kivipiirros 1840-luvulta.



26. Kotka, Fort Slava Kukourin saarella. Suunnitelma 1790-luvulta.



27. Jaala, Verlan puuhiomo- ja pahvitehdas.



28. Jaala, Verlan ent. konttorirakennus ja isännöitsijän asunto.



29. Karhula, A. Ahlström Oy:n Karhulan tehtaiden isännöitsijän asunto.



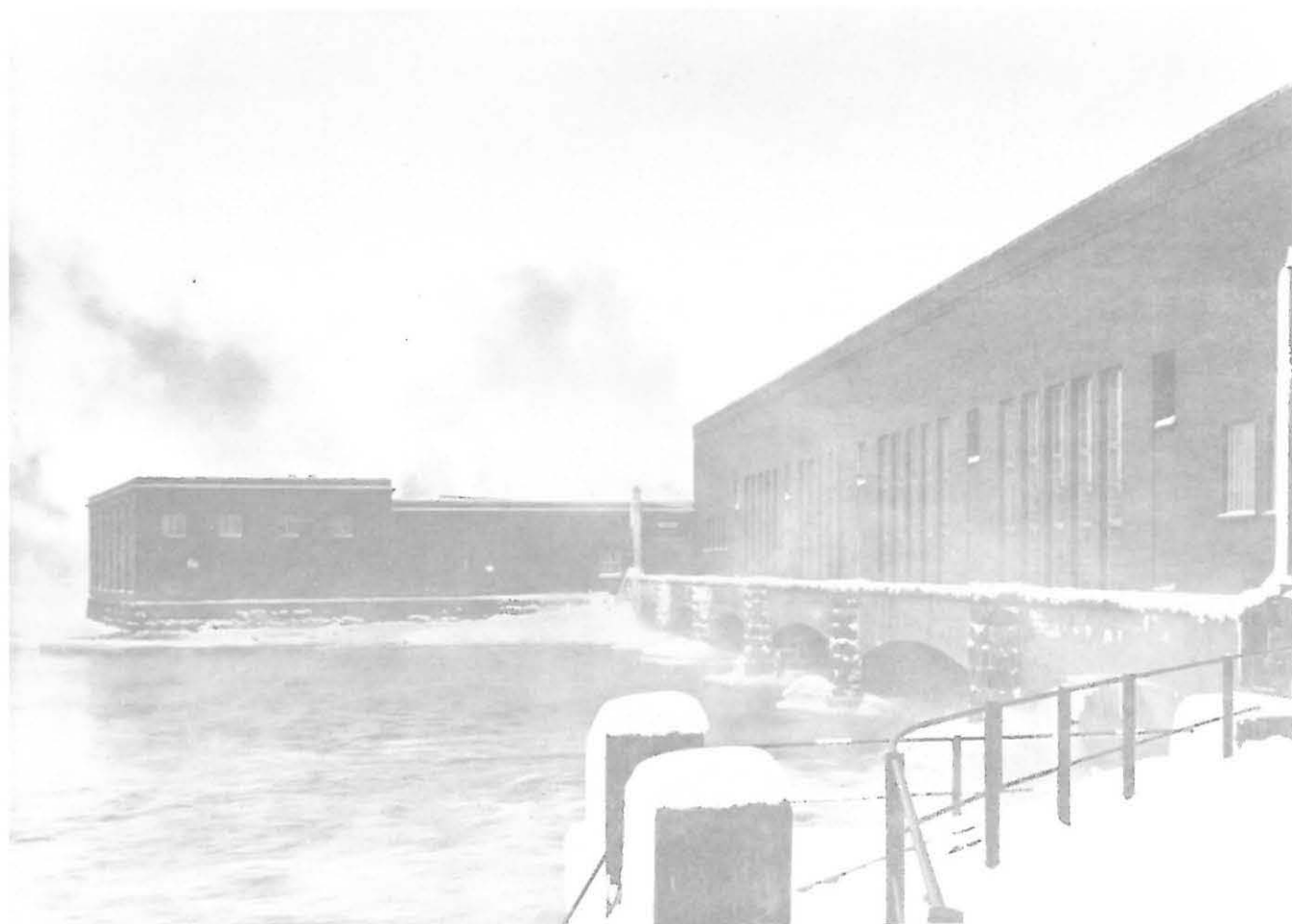
30. Karhula, A. Ahlström Oy:n Karhulan tehtaiden vanhoja asuinrakennuksia.



31. Sippola, Inkeroinen. Tampella Oy:n virkailijahuiloita.



32. Karhula, Sunila Oy:n asuintaloja.



33. Sippola, Inkeröisten voimalaitos.



34. Iitti, Vuorenmäen silta.



35. Pyhtää, Kaunissaari.



6. Kuusankoski, Kotiseututalo.



37. Vehkalahti, Myllykylän mylly.



38. Iitti, Radansuun Niskaportin talon aitta.



39. Iitti, Haapakimolan Mattilan talon ovi.



40. Virolahti, Uudenkaupungin rauhan rajakivi.



41. Pyhtää, Kaunissaari, ns. ryssänuuni.

Kuvalähteet:

Suomen kansallismuseo, kuvat no 1, 9, 21, 22, 23, 24, 25, 26, 40, 41

Suomen rakennustaiteen museo, kuvat no 8, 13, 19, 32, 33.

Kymenlaakson seutukaavaliitto (valok. MT Knapas), kuvat no 2, 3, 4, 5, 6, 7, 10, 11, 12, 14, 15, 16, 17, 18, 20, 29, 30, 31, 34.

Maisteri Veikko Talvi Kuusankoski, kuvat no 27, 28, 36.

KULTTUURIHISTORIALLISET KOHTEET.
Kunnittainen luettelo

ANJALA

1/1 **Anjalan kirkko.** Puinen ristikirkko on rakennettu v. 1755—56. Kustavilaisen ajan sisustukseen kuuluvat alttarilaite, saarnatuoli sekä koristemaalaukset. R 2.

pk 3024 09, 30—31/89.

1/2 **Anjalan tapuli.** Kirkoon kuulunut vanha tapuli poltettiin venäläisten toimesta v. 1790. Nykyinen pienimuotoinen tapuli on todennäköisesti rakennettu pian sen jälkeen. R 3.

pk 3024 09, 30—31/89.

1/3 **Vanha hautausmaa.** Hautausmaalla sijaitsee arkkitehti G. Th. Chiewitzin n. 1860 suunnittelema Wredesuvun hautakappeli sekä Mathilda Wreden hauta. R 2, M 1.

pk 3024 09, 31/89.

1/4 **Vanha kirkon paikka.** Kallioseinässä laatta "Tälle paikalle pystytti Anjalan seurakunta ensimmäisen kirkkonsa v. 1692". H 3.

pk 3024 09, 31/89.

1/5 **Anjalan kartano.** Museona toimiva kaksikerroksinen puinen päärakennus on rakennettu 1790-luvulla ja se edustaa 1800-luvun vaihteen ankaraa klassismia. Kartanon harmaakivinen viljamakasiini on myös 1790-luvulta. Puisto. Jokirantamaisema. R 1, M 1.

pk 3042 12, 31/89 ja 3024 09, 31/90.

1/6 **Takamaan kartano (Rabbelugn).** Kartanon päärakennus on v:lta 1816. Se on kaksikerroksinen klassistinen puurakennus. Kartanon alucelle on kaksi puista mansardikattoista viljamakasiinia, joista toinen lainajvästönä käytetty on 1820-luvulta, toinen on rakennettu uudestaan 1920-luvulla. Englantilainen puisto istutettu v. 1816. Kartanoon johtaa 1,4 km pituinen lehtipuukuja. R 2, M 2.

pk 3113 07, 42/87.

1/7 **Rauhamaan kartano.** Rakennettu v. 1921—28 arkkitehti Runar Finnin suunnitelmien mukaan. Kaksikerroksinen valkeaksi rapattu rakennus edustaa rakennustyyliltään lähinnä barokkisävyistä klassismia. R 3.

pk 3024 08, 27/83.

1/8 **Wredesuvun kartanomiljö.** V:lta 1939 peräisin olevan päärakennuksen on suunnitellut arkkitehti Sven Kuhlefelt. Kartanon puisto 1850-luvulta, myöhemmin laajennettu. M 3.

pk 3024 08, 28/86.

1/9 **Regina koulu.** Perustettiin v. 1803. Sen yhteyteen perustettiin v. 1808 Suomen ensimmäinen kansankirjasto. H 3.

pk 3024 09, 31/89.

1/10 **Viime sotien aikaisia ampumahautoja.** Entistetty puolustuslaitoksen toimesta. Käsittävät n. 20 x 30 m laajuisen alueen pienessä metsäsaarekkeessa vanhan kirkon paikan läheisyydessä. H 3.

pk 3024 09, 31/89.

Kymijoen historiallinen kulttuurimaisema. Laaja viljelysmaisemakokonaisuus, johon joen itärannalla kuuluu alue Valkealan Alakylän ja Sippolan Inke-

roisten välillä, länsirannalla alue Elimäen Vilppulan ja Anjalan Takamaan välillä.
pk 3024 05, 21—22/72.

ELIMÄKI

2/1 **Elimäen kirkko.** Kirkko on suomalaisen ristikirkon varhaisimpia edustajia, rakentaminen aloitettiin 1660-luvun keskivaiheilla ja työ saatiin päätökseen vuoteen 1679 mennessä, jolloin Valentin Betgen tekemä maalaukoristelu valmistui. Barokkityyliset alttaritaulu, kuorikaide sekä saarnatuoli. Hautausmaalla lukuisia viime vuosisadan lopun puisia hautaristejä. Kirkon pohjoispuolella pitkä hevospuomi. R 1.

pk 3024 06, 34/70.

2/2 **Elimäen tapuli.** Tapuli on elimäkeläisen Aatami Marttilan tekemä v. 1795—97. R 2.

pk 3024 06, 34/70.

2/3 **Hämeenkyliän kartano.** Yksikerroksisen puisen päärakennuksen runko on v:lta 1812, sitä on kuitenkin myöhemmin laajennettu. Kartanon alueella on kalustoaitta sekä työväenasuntoja 1850-luvulta. Laaja puisto on istutettu mahdollisesti jo 1600-luvulla. R 3, M 2.

pk 302405 21—22/72

2/4 **Moision kartano.** C. L. Engelin v. 1820 vaiheilla piirtämä kartanorakennus on kaksikerroksinen ja edustaa aikakauden puhdaslinjaista ja viimeistelyä empiretyyliä. R 1.

pk 3024 06, 35/71.

2/5 **Mustilan kartanomiljö.** Kartanon vanha päärakennus on 1700-luvulta peräisin oleva yksikerroksinen puurakennus. (Varsinainen päärakennus purettu). Kolmikerroksinen viljamakasiini 1800-luvulta. Kartanoon kuuluu erittäin laaja ja merkittävä koemetsä "Arboretum Mustila", jossa myös Tigerstedt-suvun perhehauta. M 2.

pk 3024 03, 35/68.

2/6 **Peippolan kartanomiljö.** Päärakennus v:lta 1847, korjattu perusteellisesti v. 1916 arkkitehti Toivosen suunnitelmien mukaan. Tiilinen huonokuntoinen viljamakasiini v:lta 1784, vanha luhtiaittarivi. Puisto 1700-luvulta. M 3.

pk 3024 06, 34/71.

2/7 **Kotiseutumuseoalue.** Perustettu v. 1963. Sisältää tuulimyllyn, talonpoikaistuvan, luhtiaitan, pikkuaitan, saunan, riihen hevoskiertoineen sekä elimäkeläisen kauppa-aitan. R 3.

pk 3024 03, 35/69.

2/8 **Villikkalan Pitkäsillan linnoitus.** N. 200—300 m laajuinen vallialue. Keskenäinen maarakenteinen matala, n. 12 m leveä vallihauta. Päävalli on kahdelta sivulta n. 4—6 m korkuinen, lyhyellä sivulla on ns. raveliini. Linnoitusta on rakennettu todennäköisesti v. 1794—95. H 2.

pk 3024 09, 32/80.

2/9 **Värälän kenttälinoitus.** Vallialue on hehtaarin laajuinen, vallit ovat n. 1,5 m korkeita maavalleja. Muodoltaan linnoitus on suljettu nelisivuinen varustus. H 3.

pk 3113 07, 47/84.

2/10 **Värälän patteri.** Värälän pattereita parhaiten säilynyt. N. 1,7 m korkea maavalli sekä vallihauta, pohjamuodoltaan typpä kulma. Rakennettu 1790. H 3.

pk 3113 07, 46/81.

2/11 **Värälän vallitus.** N. 70 m pituinen valli, johon kuuluu vallihauta. Rakennettu 1790. H 3.

pk 3113 07, 45/82.

2/12 **Villikkalan kylässä oleva valli.** Matala maavalli viljelystien varressa. H3.

pk 3024 06, 32/75.

2/13 **Myllylän kartanon luona oleva kivisilta.** Kartanomiljööseen kuuluva kaksiaukkoinen kivisilta. M 3.

pk 3024 06, 32/78.

2/14 **Teutjoen silta.** Hämeenkyliä. Kaksiaukkoinen kivisilta. R 3, M 3.

pk 3024 05, 21/73.

2/15 **Värälän kivi.** Suuri laakea harmaakivipaasi, joka on keskeltä haljennut. Kivessä teksti: "Här afslutade /Gustaf III Freden med Cathrina II/den 19 augusti 1790". H 1.

pk 3113 07, 45/82.

Kymijoen historiallinen kulttuurimaisema. Laaja viljelysmaisemakokonaisuus, johon joen itärannalla kuuluu alue Valkealan Alakylän ja Sippolan Inke-roisten välillä, länsirannalla alue Elimäen Vilppulan ja Anjalan Takamaan välillä.

HAAPASAARI

3/1 **Kirkko.** Puinen länsitornillinen pitkäkirkko, rakennettu v. 1858—59 Suomen intendentinkonttorin piirustusten mukaan, rakennusmestarina kymiläinen Jeremias Laavu. R 2.

pk 3041 04, 86/11.

3/2 **Majakka.** Ns. "Puokki", rakennettu harmaakivestä v. 1858. H 3.

pk 3041 04, 86/10.

3/3 **Kylänlahden asutus ja rantamaisema.** Voimakkaasti omaleimainen ja yhtenäinen saaristolaisasutus, mielenkiintoinen rakennuskanta. II maailmansodan aikaisia tykistöasemia. M 2.

pk 3041 04, 86/10—11.

HAMINA

Keskustan asemakaava. Asemakaava pohjautuu Axel von Löwenin linnoitussunnitelmaan 1720-luvulta. Renessanssin kaupunkirakennustaiteeseen liittyvä säteittäinen linnoituksen asemakaava on Suomen kaupunkihistorian tärkeimpiä suojelukohteita. R 1, H 1. **Haminan linnoitus.** Maamme merkittävimpiin kuuluva maalinnointi. Muinaismuistolain suojaamia ovat linnoituksen kaikki säilyneet osat, bastionit, kaponierit, kurttiinit, ruuti- ja ammusvarastot sekä myös linnoituksen ulkovarustukset ja maarakenteiset luis-kaosat. Linnoitus suunniteltiin ja rakentaminen pantiin alulle 1720-luvulla, 1790-luvulla suoritettiin venäläisten toimesta huomattavia laajennustöitä. Viimeistellyn osa, koillissivusta on rakennettu 1800-lu-

vun ensimmäisellä vuosikymmenellä. R 1, H 1.

4/1 **Luterilainen kirkko,** ent. kaupunkiseurakunnan kirkko. Empiretyylinen tiilinen pitkäkirkko, jossa on satulakatto ja niukka ulkokoristelu, maassamme melko poikkeuksellista tyyppiä. Rakennettu 1841—43, suunnitellut C. L. Engel 1837. R 1.

4/2 **Vehkalahden kirkko.** Alkuaan keskiaikainen harmaakivikirkko, joka tietojen mukaan on muistuttanut mm. Pyhtään kirkkoa 1400-luvulta. Torni rakennettu ja kirkko täysin muutettu C. L. Engelin suunnitelmien mukaan empiretyylyiseksi v. 1828. R 2.

4/3 **Ortodoksinen Pietari-Paavalin kirkko, kellotorni ja kirkkotarha.** Empiretyylinen tiilinen pyörökirkko, joka edustaa melko harvinaista kirkkotyyppiä. Rakennustaiteellisesti arvokas kirkko rakennettiin v. 1832—37, toistaiseksi tuntemattoman arkkitehdin suunnitelmien mukaan. Kellotorni on vuodelta 1863 ja on ns. uusbysanttilaisen rakennustyylin varhaisimpia edustajia maassamme. Kirkkotarhaa reunustaa länsisivulla tiilipilariaita kirkon rakentamisajalta. R 1, M 1.

4/4 **Ortodoksinen kappeli,** ent. Viipurinportin luona. Pyöreä tiilikappeli, rakennettu v. 1837 kaupungin edellisen, puisen Pietari-Paavalin kirkon muistoksi. R 2, H 1.

4/5 **Vanha hautausmaa.** Hietäkylä. Kaupunkiseurakunnan hautausmaa, perustettu 1770-luvulla. Kulttuurihistoriallisesti merkittäviä sukuhautoja. H 2, M 2.

4/6 **Raatihuone.** Kolmikerroksinen tiilirakennus, rakennettu 1790-luvun lopun ns. barokkiklassistiseen tyyliin suunnitellut Viipurin kuvernementinarkkitehti Johan Brockmann. Vanhan Suomen julkisten rakennusten edustava esimerkki. Torni uusittu 1840-luvulla Suomen intendentinkonttorin suunnitelmien mukaan. R 1.

4/7 **Lipputorni.** Nykyisin hävitetyn Helsingin bastionin kärjessä ollut 8-kulmainen, tiilinen torni linnoituksen lippua varten. R 2.

27/2

4/8 **Vartiorakennus.** Maariankatu 10. Pylväskäytävällä varustettu tiilirakennus 1700-luvulta. R 2.

23/2

4/9 **Päävartio,** Mannerheimintie 9. Pilastereilla jäsenöity tiilirakennus, jossa pylväskäytävä. Rakennettu v. 1774. R 2, M 2.

20/2

4/10 **Museo,** Kadettikoulunkatu 4. Yksikerroksinen alkuaan barokkiklassistinen tiilirakennus 1700-luvun lopulta, muutettu 1800-luvulla. Katariina II ja Kustaa III kerrotaan tavanneen tässä rakennuksessa. R 2, H 2.

4/1

4/11 **RUK:n päärakennus.** Kolmikerroksinen klassistisävyinen rakennus on valmistunut v. 1898, arkkitehtina Jac. Ahrenberg. R 2.

4/12 **RUK:n maneesi.** Alkuaan kadettikoulun ratsastusmaneesi yksikerroksinen empiretyylinen hallirakennus, rakennettu 1831—32, lisätty 1838. Suunnittelijoina C. L. Engel ja A. W. Arppe. Sisätilat muutettu. R 2.

4/13 **RUK:n esikuntarakennus.** Kaksikerroksinen uusrenessanssisävyinen tiilirakennus, rakennettu 1850—51 Suomen intendentinkonttorin (E. B. Lohrmannin) laatimien suunnitelmien mukaan. R 2.

4/14 **RUK:n luentosalirakennus**. Kaksikerroksinen klassistinen tiilirakennus 1860-luvun alusta, suunnitellut E. B. Lohrmann. R 2.

4/15 **Upseerikerho**. Alkuaan kadettikoulun johtajan asuintalo. Uusrenessanssiaiheinen punatiilirakennus, lajissaan maamme ensimmäisiä. Rakennettu 1862—63, suunnitellut E. B. Lohrmann. R 2.

4/16 **RUK:n soitto-kuntarakennus**. Entinen Viipurin portin vartiorakennus, klassistinen tiilirakennus vuodelta 1778. Muutettu asuintaloksi. R 3.

4/17 **RUK:n alue rakennuksineen ja puistoineen** sekä kaivorakennus ja paraatikenttä. M 1.

4/18 **RUK:n varasto**. Kaksikerroksinen tiilinen varasto 1850-luvulta. R 3.

4/19 **Kymen jääkäripataljoonan kasarmit**, Isoympyränkatu. Kolme yksikerroksista tiilirakennusta. Matalat, aumakattoiset rakennukset kuuluvat kaupungin vanhimpiin ja edustavat tyyppillistä Vanhan Suomen ja Venäjän kasarmiarkkitehtuuria 1700-luvun jälkipuoliskolta. R 2, M 2.

4/20 **Kymen jääkäripataljoonan sotilaskoti**, Turun bastioni. Tiilinen ruutivarasto 1700-luvulta. H 3.

4/21 **Arvilommin talo**, Rauhankatu 5. Rapattu yksikerroksinen puurakennus 1800-luvun puolivälistä, omaleimaista uusrokootyyliä. R 2. 12/1.

4/22 **Pormestarin talo**, Mannerheimintie 7. Erittäin edustava ja hoidettu uusrenessanssisävyinen tonttikokonaisuus 1800-luvun puolivälistä. Päärakennus, sivurakennus ja ulkorakennus puutarhoineen R 2, M 2. 20/1.

4/23 **Aladinin talo**, Pikkuympyräkatu 8. Ns. neoklassistinen tiilirakennus, jossa esiintyy Haminalle tyyppillisiä rakennusmuotoja. Arkkitehti Gunnar Taucher, rakennettu 1913. R 2, M 2. 16/2.

4/24 **Puutalo**, Pikkuympyräkatu 6. Yksikerroksinen, uusrenessanssityylinen rakennus 1800-luvun loppupuolelta. Miljööarvoa. M 3. 15/1.

4/25 **Puutalo**, Pikkuympyräkatu 10. Yksikerroksinen, runsasta nikkarityyliä edustava kaupunkitalo 1800-luvun lopusta. M 3. 16/1.

4/26 **Puutalo** ja tiilinen ulkorakennus, Isoympyräkatu 5. Klassistinen tonttikokonaisuus 1800-luvun puolivälistä. M 2. 15/6.

4/27 **Puutalo** ja ulkorakennus, Kasarminkatu 6. Vaakalaudoitettuja, klassistisia rakennuksia. Miljööarvoa. M 2. 15/4.

4/28 **Puutalo**, Pikkuympyräkatu 13 C. Vaakalaudoitettu tyyppillinen kaupunkitalo 1800-luvun puolivälistä. R 3, M 2. 2/5.

4/29 **Puutalo**, Pikkuympyräkatu 13 B. Vaakalaudoitettu tyyppillinen kaupunkitalo 1800-luvun puolivälistä. R 3, M 2. 2/3.

4/30 **Kaksi puutaloa**, Rauhankatu 3. 1800-luvun puolivälistä, miljööarvoa. M 2. 2/5.

4/31 **Puutalo**, Raatihuoneentori. Rikasmuotoista nik-

tyyliä edustava suuri asuin- ja liikerakennus. R 3, M 2. 8/4.

4/32 **Puutalo**, Isoympyräkatu 27. Yksikerroksinen hyvin säilynyt, hoidettu kaupunkitalo 1800-luvun jälkipuoliskolta. M 2. 10/3.

4/33 **Ent. seuraklubi**, Kesäpuisto. Puistoravintola ja kerhohuoneisto 1800-luvun lopulta. M 3.

4/34 **Kauppahalli**. 1910-luvulta peräisin oleva matala tiilirakennus, jonka koristeellisessa ulkoarkkitehtuurissa toistuvat Haminan vanhemman arkkitehtuurin aiheet. R 3. 23 b/2.

4/35 **Poitsilan kartano** (nyk. Jamilahden kansanopisto). Empirehenkinen puinen kartanorakennus vuodelta 1867, arkkitehti Th. Decker. R 3.

4/36 **Pitäjänsaaren vallit**. Maantien eteläpuolella, vain osittain säilyneet. H 3.

4/37 **Mullinkosken redutti**. Salmenkylään johtavan tien varrella, joen etelärannalla suorakaiteen muotoinen maavarustus. Rakennettu suojaamaan linnoituksen sisääntulotietä. H. 3.

Salmen silta, ks. Vehkalahti.

IITTI

5/1 **Iitin kirkko**. Eräs maamme vanhimpia säilyneitä puisia ristikirkkoja, valmistunut v. 1693. Sekä ulkoasu että sisätila osittain muutettu v. 1910 suorite- tuissa korjauksissa, kattomuoto alkuperäinen. R 1. pk 3113 02, 58/67.

5/2 **Iitin tapuli**. Puinen kellotapuli 1700-luvulta. Ka- tettu nelipäätyisellä harjakatolla. R 1. pk 3113 02, 58/67.

5/3 **Iitin kirkonmäki**. Lähimaisemaa hallitseva, raken- nuskannaltaan arvokas entisen suurpitäjän keskus- paikka. M 3. pk 3113 02, 58—59/67.

5/4 **Viljamakasiini** (nyk. pitäjän museo). Empiretyylinen tiilinen viljamakasiini vuodelta 1830. R 3. pk 3113 02, 58/67.

5/5 **Perheniemen kartano**. Kaksikerroksinen empire- henkinen puurakennus, rakennettu v. 1875, arkkitehti C. A. Edelfeltin piirustusten mukaan. Kartanomil- jööseen kuuluvat myös navetta, makasiini ja mei- jeri. Kartanon lähellä on hautausmaa-alue. R 2, M 3. pk 3111 10, 48/57—58.

5/6 **Hautala, Koskenniska**. Pohjalaistyyppinen kaksi- kerroksinen talonpoikaisrakennus 1800-luvulta. R 3. pk 3112 10, 71/59.

5/7 **Maakari, Taasia**. Empiretyyppinen yksikerroksi- nen talonpoikaisrakennus 1850-luvulta. Luhtiaitta. R 3. pk 3113 01, 40/61.

5/8 **Mattila, Haapakimola**. Vuoraamaton talonpoikais- rakennus 1800-luvulta. Ovi- ja ikkunakehyksissä seu- dulle ominaista puuleikkauskoristelua. R 3. pk 3113 01, 42/62.

5/9 **Myllylä, Mankala**. Kaksikerroksinen pohjalais- tyyppinen talonpoikaisrakennus 1830-luvulta. R 2. pk 3111 12, 65/58.

- 5/10 **Niskaportti, Radansuu.** Talonpoikaistalon rakennusryhmä 1800-luvulta, päärakennus ja hoidettu piihakokonaisuus. R 2.
pk 3113 02, 57/66—67.
- 5/11 **Tarula, Vuolenkoski.** Talonpoikaistalon päärakennus 1850-luvulta talousrakennuksineen. Maisemallisesti edustava sijainti Kymijoen rannalla. R 3.
pk 3112 10, 73/55.
- 5/12 **Vuorenmäen silta, Taasia.** Kaksiaukkoinen holvattu kivisilta, rakentanut rusthollari Johannes Anttila 1840-luvulla. Huomionarvoinen maisema. R 3, M 2.
pk 311301, 42/63

JAALA

- 6/1 **Jaalan kirkko.** Uusgoottilainen puukirkko, jossa länsitorni. Suunnitellut arkkitehti August Boman v. 1878. Sisätilat osittain muutettu. R 3.
pk 3114 04, 71/72.
- 6/2 **Kirkonkylän maisema.** Pyhäjärvelle avautuva laaja kokonaisuus, jossa viljelysmaiseman luonne on säilynyt suhteellisen koskemattomana. M 3.
pk 3114 04, 70—71/71—72.
- 6/3 **Ilojojan kartano.** Edustavalla paikalla oleva 1800-luvun lopun nikkarityylinen puuhuvila. M 3.
pk 3114 01, 70/65.
- 6/4 **Verlan ent. pahvitehdas ja puuhiomo.** Maamme puunjalostusteollisuuden varhaisimpia säilyneitä ruukkikokonaisuuksia, rakennettu nykyiseen muotoonsa 1890-luvulla. Patolaitteita, pieni voimalaitos. Ent. isännöitsijän asunto- ja konttorirakennus on hyvin säilynyt kaksikerroksinen nikkarityylinen huvila, jonka on suunnitellut arkkitehti Edward Dippel. Ent. pahvitehdas ja puuhiomo on nelikerroksinen punatiilirakennus, jossa on runsaasti erilaisia koristemuotoja. Myös arkkitehti Dippelin suunnittelema. Lisäksi puisto, jossa mm. kaksi keilahuonetta ja varistorakennuksia. Ent. työväen rakennukset ovat kosken toisella rannalla Valkealan puolella. R 2, H 2, M 2.
pk 3114 07, 72/80.
- 6/5 **Jaalan redutti.** Suorakaiteen muotoinen pieni maavarustus, vallihauta ja päävälli. Täysin säilynyt. Hyvä esimerkki 1700-luvun kenttälainoitustaidosta. H 1.
pk 3114 04, 71/72.
- 6/6 **I maailmansodan linnoituksia,** Pappilanmäki. Kallioon louhittuja taisteluhautoja. H 3.
pk 3114 04, 71/70.
- 6/7 **Sonnanjoen silta.** Kolmikaarinen kivisilta perinteellisessä maisemassa. R 2, M 2.
pk 3114 04, 71/77.

KARHULA

- 7/1 **Kymin kirkko ja kirkkotarha.** Harmaakivinen, länsitornillinen ristikirkko, rakennettu v. 1848—50

- Suomen intendentinkonttorin suunnitelmien mukaan. Myöhäisempiren tyyli puhdas edustaja. Hallitseva sijainti maisemassa. R 2.
pk 3024 10, 12/96.
- 7/2 **Munkholman kappeli.** Saarella Kymijoen Siikakoskessa Ortodoksinen kappeli ajalta, jolloin Valamon luostari piti hallussaan eräitä koskia ja joki-alueita Kymissä. Entisöity v. 1955. Edustava maisemaympäristö. H 2, M 2.
pk 3024 10, 11/92.
- 7/3 **Kyminkartano.** Ent. keskiaikainen kuninkaankartano ja hallinnon keskuspaikka eri aikoina. Alkuaan ollut nykyisen linnoituksen alueella, siirretty sen rakentamisen yhteydessä nykyiselle paikalleen, jolloin rakennettiin uusi päärakennus. Puinen kaksikerroksinen, mansardikattoinen vinkkelirakennus, joka lähinnä edustaa kustavilaisia rakennusperinteitä. Peruskorjaus ja sisätilojen muutos 1890-luvulla. Harmaakivinen viljamakasiini sekä muita jugendsävyisiä talousrakennuksia. Puisto, jokirantamaisema. R 3, M 2.
pk 3024 10, 11/93.
- 7/4 **A. Ahlström Oy:n isännöitsijän asunto.** Kaksikerroksinen uusrenessanssi- ja uusgoottilaisaiheinen rappattu tiilirakennus, rakennettu v. 1892 insinööri C. ja C. R. Björnbergin suunnitelmien mukaan. Huoliteltu puisto ja puutarha, huvimaja, makasiinirakennus ja asuinrakennuksia. Kuuluu laajaan hoidettuun aluekokonaisuuteen Kymijoen haaran itärannalla, jossa myös muita saman ajan asuinrakennuksia puutarhoineen. R 2, M 2.
pk 3024 10, 11/96.
- 7/5 **A. Ahlström Oy:n asunto- ja tehdasalueet** (mm. konepaja). William Ruuthin katu ympäristöineen: 1800-luvun lopun hyvin säilynyttä teollisuustyöväen asuntoaluetta. Punamullattuja puurakennuksia, osittain paanupäälysteisiä.
- Muilla asuntoalueilla ovat huomioitavia suojelukohtia mm.: Koko maassa ainutlaatuiset kaksikerroksiset paanupäälysteiset työväen asutokasarnit, luultavasti 1800-luvun loppuvuosilta. Rakennuksissa koristeellisia yksityiskohtia, parvekkeita, lasiverantoja ym., sosiaalishistoriallisesti mielenkiintoinen alue.
- Kaunismäen asuntoalue: Puisia kahdenperheen asuintaloja 1920-luvulta, insinöörihuviloita samalta ajalta. Asutokerrostaloja 1940- ja 1950-luvulta (arkkitehti Alvar Aalto). Hoidettu, laaja asuntoaluekokonaisuus, rakennuskanta hyvin säilynyt. R 2, H 2, M 2.
pk 3024 10 10—11/96—97.
- 7/6 **Sunila Oy:n tehdas- ja asuntoalueet.** Kuuluu teollisuusmiljöö, rakennettu Alvar Aallon suunnitelmien mukaan kahdessa vaiheessa v. 1937—38 ja 1948—52. Huomionarvoisia rakennuksia mm. sulfaattiselluloosatehdas, konttorirakennus, johtajan huvila, virkailijoiden rivitaloja sekä ns. terassitaloja ja kerrostaloja. Kansainvälisesti tunnetuimpia uudemman suomalaisen arkkitehtuurin muistomerkkejä R 3, M 3.
pk 3023 12, 08—09/97.
- 7/7 **Korkeakoski.** Teollisuusmiljöö, jossa vanhimmat rakennukset 1890-luvulta. Voimalaitos vuodelta 1926, arkkitehti C. Lindahl. Korkeakoskella sijaitsi 1500-luvulta lähtien tunnettu ns. sahamylly. M 3, H 3.
pk 3024 10, 13/95.

7/8 **Hallan linnake**. Redutti, joka on kuulunut Ruotsinsalmen 1790-luvulla rakennettuun linnoitusjärjestelmään. Osittain tuhottu, ollut maarakenteinen kivisillä tukimuureilla. H 3.
pk 3023 12, 07/98.

KOTKA

- 8/1 **Kotkan kirkko**. Edustaa 1800-luvun lopun uusgoottilaista tyyli-suuntausta. Komean tiilikirkon sisustuksineen on suunnitellut arkkitehti Josef Stenbäck ja se on rakennettu v. 1897—98. R 2.
- 8/2 **Ortodoksinen Pyhän Nikolauksen kirkko**. Kotkan kaupungin vanhin rakennus, kuulunut Ruotsinsalmen linnoituskaupunkiin. Kirkko on rakennettu 1790-luvun lopulla ja edustaa Katariina II aikaista Venäjällä yleistä klassistista kirkkotyyppiä. Sisustus ja kirkollinen esineistö eri aikakausilta, osittain Kymninnan ja Ruotsinsalmen muista kirkoista. Arvokas puistomaisema sekä pieni hautausmaa. R. 1 M 2.
- 8/3 **Kymn ensimmäisen kirkon paikka**. 1430-luvulla rakennetun kappelikirkon paikka on merkitty muistokivellä. H 3.
- 8/4 **Kaupungintalo**. Arkkitehti E. Huttusen suunnittelema, v. 1934 valmistunut kaupungintalo edustaa varhaista funktionalismia. Keskusaulan lattioissa on Bruno Tuukkasen mosaiikit. R 2.
- 8/5 **Kaupungin rahatoimisto**, Kirkkokatu 8. Arkkitehti P. E. Blomstedtin v. 1934—35 alkuaan pankiksi suunnittelema rakennus on funktionalismin alkuvaiheen liikerakennuksia. Sisustus on myös suurelta osin alkuperäinen. R 2.
I/10/4.
- 8/6 **Kauppahalli**, Kauppakatu 1. Koristeellinen punatiilirakennus vuosisadan vaihteesta. R 3.
I/15/3.
- 8/7 **Stellan talo**, Kauppakatu 3. Kolmikerroksinen uusrenessanssirakennus 1800-luvun lopulta. Ortodoksisen kirkon jälkeen kaupungin vanhin kivitalo. R 3.
I/16/4.
- 8/8 **Kauppaopisto**, Kotkankatu 13. Kaksikerroksinen jugendtyylinen kivirakennus on rakennettu arkkitehti K. S. Kallion suunnitelmien mukaan v. 1911. R 3.
II/29/1.
- 8/9 **Vanha vesitorni**, Haukkavuori. Nykyisin näkötorina toimiva, aikansa arkkitehtuuria kuvastava vesitorni on rakennettu 1910-luvun jälkipuoliskolla. R 3.
II/40.
- 8/10 **Suomen pankki**, Keskuskatu 19. Graniitilla verhoiltu, lähinnä kansallisromanttista tyyliä noudattava pankkirakennus vuodelta 1908 on arkkitehti G. Nyströmin suunnittelema. R 3.
III/49/2.
- 8/11 **Työväentalo**, Keskuskatu 33. Arkkitehti Eliel Saarisen suunnittelema komea punatiilinen työväentalo vuodelta 1905 on viime sotien pommitusvaurioiden jälkeen ulkoasultaan korjattu tornin yläosaa lukuunottamatta, sisätilat täysin uusittu. R 3, H 2.
III/57/2.
- 8/12 **Hovinsaaren kansakoulu**, Ruununmaankatu 2. Jugendtyylinen koulurakennus vuodelta 1907, suunnittelijoina arkkitehdit V. Thome ja C. Lindahl. R 3.

VI/7/1.

- 8/13 **Langinkosken ent. keisarillinen kalastusmaja** sekä ympäröivä puistoalue. Aleksanteri III:lle suunniteltu hirsinen kalastusmaja valmistui v. 1889. Arkkitehteinä toimivat Seb. Gripenberg ja Jac. Ahrenberg, joista jälkimmäinen suunnitteli sisustuksen. Alueella on lisäksi lohikalastajien hirsimajoja sekä pieni ortodoksinen kappeli. Arvokas koskimaisema ja puistomainen metsä. Jokihaaran rannalla on maarakeiteisia varustuksia, joista osa on 1700-luvulta, osa vuosilta 1916—17. R 2, H 2, M 2.
- 8/14 **Majakkan ja merkinantotornin jäännökset**. Torni on kuulunut Ruotsinsalmen linnoitukseen ja on rakennettu hakatusta kivistä. Sisältä pyöreä pohjakerros on säilynyt 2—3 m korkeudelle. H 2.
- 8/15 **Linnake Fort Katarina**. Puistololan 2-osainen päävarustus 1790-luvulta on kalliolle rakennettu, epä-säännöllinen suljettu linnake. Osittain sortunut. H 2.
- 8/16 **Patteri Katarina**. Edelliseen kuulunut 3-taitteinen etelään suunnattu patteri Puistolanniemen kärjessä, osittain sortunut. H III.
- 8/17 **Redutti Kotka**, Haukkavuorenkadun länsipuolella. Maarakenteinen neliönmuotoinen varustus, jossa on kiviset tukimuurit. Pääosiltaan säilynyt. H 2.
- 8/18 **Patteri**. Edellisen lähellä, länteen suunnattu maa- ja kivirakenteinen osittain säilynyt patteri. H 3.
- 8/19 **Patteri**, öljysatamassa. U-muotoinen patteri, jossa on kivi- ja tiilimuurauksia, osittain säilynyt. H 3.
- 8/20 **Ruutivarasto** Puistotien itäpuolella. Hyvin säilynyt, rakennettu louhitusta, osittain hakatusta kivistä. H 2, R 3.
- 8/21 **Kahden ruutivaraston ympärysmuurit**, Puistola, Suursaarenkadun itäpuolella. Noin 1 1/2 m korkeat, suorakaiteen muotoiset kivimuurit, n. 26 x 12 m. Hyvin säilyneet. H 2.
- 8/22 **Kasarmipohja**, maa-uimalan alue. 33 x 17 m, n. 30—50 cm korkea. Puhdistettu ja korjattu. H 3.
- 8/23 **Siltalinnake**, rautatieaseman länsipuolella. Linnake on sulkenut saarelle johtavan tulotien. Melkein hävinnyt. H 3.
- 8/24 **Linnake Fort Slava**, Kukouri. Ruotsinsalmen linnoituksen suurimman linnakkeen rauniot. Alkuaan pyöreä tiilirakenteinen linnake, jossa tykkipuolustus kahdessa kerroksessa. Alempi kerros on ollut holvattu. Tuhottu osittain v. 1855. R1, H 1, M 1.
- 8/25 **Linnake Fort Elisabet**, Varissaari. Epäsäännöllinen, pohjoiseen päin avoin linnake, jossa on kivi- ja tiilimuurauksilla tuettu maavalli. Rakennusten pohjia: ruutivarasto, kasarmi ja vartiorakennus. II maailmansodan tykkiasemia. R 1, H 1, M 1.
- 8/26 **Patteri**, pieni Varissaari. Kivi- ja maarakenteinen, osittain sortunut. H 3.
- 8/27 **Redutti Tiutinen**. Säännöllisen neliön muotoinen suljettu linnake, jossa myös vallihauta. Maarakenteinen, tukimuurit kiveä. Osittain säilynyt. H II.
- 8/28 **Ruutivarasto** Tiutisella, 1—2 m korkeat jäännökset. H 3.
- 8/29 **Redutti Pitkäsalmi**, Tiutisen pohjoiskärjessä. Ollut samanlainen kuin Tiutisella oleva toinen redutti, osittain hävitetty. H 2.
- 8/30 **Redutti Majasaari**, Majasaaren eteläosa. Suorakaiteen muotoinen varustus, jossa myös vallihauta. Maarakenteinen, tukimuurit kiveä. Lisäksi patteri, ruutivaraston jäännökset ja kasarmipohja. H 2.

- 8/31 **Patteri Pirköyri**, Pirköyrin eteläpää. U-muotoinen maa- ja kivirakenteinen patteri. Samalla paikalla II maailmansodan ajoilta 6 tykkiasemaa. H 3.
- 8/32 **Kyminlinnan linnoitusalue. Viisikulmainen** lähes säännöllinen bastionilinnoitus, jossa on laajat ulko-varustukset. Rakentaminen aloitettu v. 1801 jälkeen, suunnittelijana mm. kenraali Johan Peter van Suchtelen. Pääosiltaan vielä säilyneessä linnoituksessa on maavallit — vallihaudoissa on korkeat kiviset tukimuurit. Linnoituksen alueeseen kuuluu patteri Käärmeniemessä sekä kahden muun patterin jäännökset. R 1, H 1, M 2.
- 8/33 **6 ilmatorjuntapatteria**, Soravuori. 1 1/2 m korkeita, kuusikulmaita betonirakenteita vuodelta 1939. H 3.

KOUVOLA

- 9/1 **Kirkko ja kirkkotarha**. Uusbysanttilaista tyyliä edustava tiilikirkko, rakennettu v. 1913—15. Ent. venäläinen varuskuntakirkko. R 3.
pk. 3113 08 51/83.

KUUSANKOSKI

- 10/1 **Kuusankosken kirkko**. Tornillinen tiilikirkko, joka edustaa 1920-luvun klassismia. Suunnitellut arkkitehti Armas Lindgren v. 1928—29. R 3.
pk. 3113 08 55/80.
- 10/2 **Pilkanmaan kartano**. Nykyinen yksinkertainen puinen päärakennus on vuodelta 1899. Puisto sekä joenrantamaisema. R 3, M 2.
pk. 3113 06 62—63/76.
- 10/3 **Kotiseututalo**, ent. Kymintehtaan alakansakoulu. Suunnitellut arkkitehti Lars Sonck v. 1897. Kansallisromanttisen hirsirakennustyylin varhaisia edustajia maassamme. R 2.
pk. 3113 05 55/79.
- 10/4 **Kymin Oy:n pääkonttori**. Punatiilisen tornillisen konttorirakennuksen on suunnitellut arkkitehti B. Liljeqvist v. 1933. R 3.
pk. 3113 08 54/81.
- 10/5 **Kymintehtaan ammattikoulu sekä ympäröivä teollisuusasutus**. Nelikerroksisen tiilisen jugendsävyisen koulurakennuksen on suunnitellut arkkitehti Selim A. Lindqvist v. 1917. R 3. Ympäristössä on hoide-tussa puistomaisemassa virkailijoiden ja työläisten asuinrakennuksia. M 3.
pk. 3113 08 55/80.
- 10/6 **Kymin Oy:n pahvikuivaamo**. Punatiilinen koristeellinen tehdasrakennus on 1880-luvulta. Tehdas-alueen vanhin rakennus. H 3.
pk. 3113 08 55/81.
- 10/7 **Voikkaan tehdas**. Arkkitehtitoimisto Saarinen, Gesellius & Lindgrenin v. 1902 suunnittelema tehtaan fasadi on säilynyt laajennetun tehtaan osana. R 3.
pk. 3113 05 58/78.
- 10/8 **Voikkaan virkamiesklubi**. Arkkitehti Selim A. Linqvistin suunnittelema jugendsävyinen rakennus

- 1910-luvun lopulta. R 3.
pk. 3113 05 59/78.
- 10/9 **Korian rautatiesilta**. Kymijoen yli johtava teräs-betoninen silta rakennettiin 1920-luvun alussa Oy R 2, M 2.
Constructor Ab:n laatimien suunnitelmien mukaan.
pk. 3113 04 49/79
- 10/10 **Ruotsulan redutti**. Suunnikkaan muotoinen maarakenteinen redutti Kymijoen rannalla 1790-luvulta. Vallihauta kahdella sivulla. H 1, M 2.
pk. 3113 05 50/78.
- 10/11 **Keltin vallit**. N. 30 m pituinen maavalli. H 3.
pk. 3113 05 50/78.
- 10/12 **Lauttapaikka ja tie**, Ruotsula ja Keltti. Kymi-joen ylityspaikka, tunnettu jo Kustaa Vaasan ajoilta. Lauttavalkamaan johtavat tiet säilyneet. Turun rauhan jälkeen joen molemmilla rannoilla oli rajavartiostot ja tulliasemat. I maailmansodan aikaisia varustuksia Keltin puolella. H 2, M 3.
pk. 3113 05 50/78.
- 10/13 **Miehonlinnan muinaislinna**. Pukkisaari-niminen korkea kalliosaari Kymijossa Kuusankosken kohdal-la. Maisemallisesti edustava sijainti. H 1, M 2.
pk. 3113 08 55/82.

KYMI

- 11/1 **Hurukselan kylä**. Vanha kylämaisema, jolle on ominaista tiheä mäki- ja tienvarsi-asutus. H 3, M 3.
pk. 3024 08 27/87.
- 11/2 **Redutti Ruotsinsalmi**, Vallikari. Epäsäännöllisen kuusikulmion muotoinen maa- ja kivirakenteinen varustus, joka on kuulunut Ruotsinsalmen linnoitus-järjestelmään. Hyvin säilynyt. H 2.
pk. 3041 03 00/05.
- 11/3 **Patteri**, Suur-Kuunourin saari. Kuulunut Ruot-sinsalmen linnoitusjärjestelmään. H 3.
pk. 3041 03 00/05.
- 11/4 **Patteri**, pienellä saarella Vallikarista lounaaseen. U-muotoinen maa- ja kivirakenteinen patteri, kuulu-nut Ruotsinsalmen linnoitusjärjestelmään. H 3.
pk. 3041 03 00/05.
- 11/5 **Tyllikivi**, Huruksela. Alkuaan hämäläisten ja karjalaisten rajamerkki, myöhemmin Hämeenlinnan ja Viipurin läänien rajakivi. 1800-luvulla osittain rikottu. H 3.
pk. 3024 08 27/87.
- 11/6 **Kalliokirjoitus**, Kuninkaansaari: "Carl Gustaf 1789". H 3.
pk. 3041 03 00/05.
- 11/7 **Kuninkaanpöytä**, Satamasaari. Kivilatomuksia sekä kalliokirjoituksia "1641 EP", "APS". H 3.
pk. 3041 03 00/02?
- 11/8 **Kivisilta**, Huruksela. Kaksikaarinen kivisilta, johon liittyy pitkä kivipengerrys. R 3.
pk. 3024 08 28/87.

MIEHIKKÄLÄ

- 12/1 **Miehiikkälän kirkko**. Tornillinen, uusgoottilaisia

ja -romaanisia tyylipiirteitä sisältävä tiilikirkko. Rakennettu v. 1881 arkkitehti L. I. Lindqvistin suunnitelmien mukaan. R 3.
pk. 3042 11 29/38.

PYHTÄÄ

13/1 **Pyhtään kirkko**. Keskiaikainen harmaakivikirkko, rakennettu nykyiseen asuunsa 1400-luvun loppupuoliskolla. Myöhäiskeskiaikainen maalauskoristelu. Asehuone muutettu 1600-luvulla Creutz-suvun hautakappeliksi. R 1.

pk 3023 06 09/74.

13/2 **Kellotapuli**. Rakennettu 1820-luvulla Suomen intendentinkonttorin suunnitelmien mukaan (v:lta 1818), alaosa harmaakiveä, yläosa puuta. R 2.

pk 3023 06 09/74.

13/3 **Kirkkoherran pappila**. Empire-tyylinen puinen pappilarakennus v:lta 1835, suunnitellut kirkkoherra A F. Cremer. Puutarha, joenrantamaisema. R 3, M 3.

pk 3023 06 09/74.

13/4 **Suur-Ahvenkosken kartano**. Keskiajalle periytyvä kartano. Nikkarityylinen puinen pääarakennus on v:lta 1892. Hoidettu puisto, kivinen viljamakasiini. Kartanoon johtaa 400 m pitkä tammikuja. Maisemallisesti edustavalla paikalla. M 2.

pk 3024 04 10/71-72.

13/5 **Kaunissaari**. Kalastajakyläasutus, jossa säilynyt itäisen Suomenlahden ulkosaariston asumistavan tyyppillisiä piirteitä, mm. aidattujen tonttien väliset kujat. M 2.

pk 3023 08 92-93/87-88.

13/6 **Hinkabölen museoalue** Munapirtissä. Aitta, torppa ja tuulimylly. H 3.

pk 3023 06 01/77.

13/7 **Lökören vallit**, Siltakylä. Ruotsalaisten rakentama patteri Siltakylänlahden sulkemiseksi v. 1788—90 sodasta. Maarakenteinen, vain osittain säilynyt. H 2.

pk 3023 09 07/86.

13/8 **Patterin jäännöksiä** Suur-Ahvenkosken kartanon luona, ent. maantien molemmin puolin, maarakenteisia, osittain muureilla tuetut. Rakennettu luultavasti v. 1743 jälkeen. H 3.

pk 3024 04 10/71.

13/9 **Kirmusaari** Suur-Ahvenkosken kartanon luona Kymijoessa. Varustuksen jäännöksiä, vanha maantie ja suurikokoisen rakennuksen kivijalka. V. 1743 jälkeen rajavartiosto- ja tullipaikka. H 3.

pk 3024 04 10/70 ja 3023 06 09/70.

13/10 **Klåsarö (Loosaari)**. Kansanperinteen mukaan keskiaikaisen luostarin paikka. Pieni voimalaitos 1910-luvulta sekä patolaitteita. H 3, M 3.

pk 3024 04 13/74.

13/11 **Stråköns pato- ja sulkulaitteet**. Jokihaaran säännöstely-pato sekä käsikäyttöinen salku 1900-luvun alkuvuosilta. Jokirantamaisema. H 3, M 2.

pk 3023 06 06/76.

13/12 **Ns. ryssänuunit**, Kaunissaari. Mahdollisesti uuneina toimineita kivilatomuksia. H 3.

pk 3023 08 94/87.

13/13 **Jatulintarha**, Mustaviira. Suurehko, iältään tuntematon kivistä ladottu labyrintti. H 1.

pk 3023 04 85/78?

SIPPOLA

14/1 **Sippolan kirkko**. Uusgoottilainen tiilikirkko, suunnitellut arkkitehti C. J. von Heideken v. 1878—79 R 3.

pk. 3042 03 36/00.

14/2 **Vanha hautausmaa**. Hautausmaalla on kahden varhaisemman kirkon muistokivet sekä arkkitehti Heidekenin suunnittelema von Daehnin hautakappeli. H 1.

pk. 3042 03 36/00.

14/3 **Inkeröisten kirkko**. Pieni jugend-sävyinen kirkko, joka vihittiin v. 1910. Suunnitellut arkkitehti A. Federley. R 2.

pk. 3024 12 32/90.

14/4 **Myllykosken kirkko**. V. 1936 rakennettu, arkkitehti W. G. Palmqvistin suunnittelema kirkko edustaa tyyliään lähinnä 1920-luvun klassismia. R 3.

pk. 3024 09 39/88.

14/5 **Sippolan kartano** (nyk. koulukoti). Erittäin suuri puinen pääarakennus on tehty kuvernementinsihtööri Alexander von Daehnin laatimien piirustusten mukaan 1840-luvulla. Tilalle perustettiin v. 1856 Suomen ensimmäinen juustomeijeri, josta on vielä muistona ns. juustomänty. Kartanoon kuuluu laaja puisto. R 3, M 3.

pk. 3042 03 36/99.

14/6 **Tampella Oy:n asuntoalue**, Inkeroinen. Alueella ovat edustettuina teollisuuden erilaiset rakennustyytit 1800-luvun loppuvuosikymmeniltä alkaen. Erityisen huomattavia ovat arkkitehti Alvar Aallon 1930-luvun lopulla suunnittelemat virkailijahuvilat ja kerrostalot sekä 1940-luvulla rakennetut puiset omakotitalot, ns. tervalinja. R 2, M 3.

pk. 3042 12 32/90.

14/7 **Inkeröisten kansakoulu**. Arkkitehti Alvar Aallon suunnittelema funktionalistinen koulurakennus, rakennettu v. 1938—39. R 2.

pk. 3024 12 32/90.

14/8 **Inkeröisten voimalaitos**. Teollisuusarkkitehtuurin edustava esimerkki, arkkitehteinä S. Frosterus ja O. Gripenberg. R 3.

pk. 3024 12 32/90.

14/9 **Myllykosken tehtaat**, pääkonttori, virkailijakerho ja asuntoalue. Lähinnä 1920-luvun klassismia edustavat rakennukset ovat peräisin v:lta 1938, suunnittelijana W. G. Palmqvist. R 3.

pk. 3042 09 39/88.

14/10 **Seuratalo**, **Myllykoski**. Arkkitehtuuriltaan edustava seuratalo vuodelta 1938, arkkitehti W. G. Palmqvist. R 3.

pk. 302409 39/88.

14/11 **Jaakon Porvarin talo**, **Enäjärvi**. 1800-luvun puolivälistä peräisin oleva tilakokonaisuus, tunnettu samannimisenä jo 1600-luvulla. R 2.

pk. 3131 01 48/07.

14/12 **Turpaan mylly**. 1890-luvulla rakennettu, verrat hyvin säilynyt vesimylly. H 3.

pk. 3131 01 40/06.

14/13 **Liikkalan varustus**. Muodostettu kahdesta kokonaan maarakenteisesta linnakkeesta ja niitä yhdistävästä katveteistä. Eteläisessä linnakkeessa on neljä puolibastionia, pohjoinen linnake on epä säännöllinen. Rakennettu 1790-luvulla maisemallisesti edusta-

valle paikalle suojaamaan Haminasta Anjalaan joltavaa tietä. H1, M 2.

pk. 3042 03 32/00.

14/14 **Liikkalan kasarmien pohja**. V. 1804—05 rakennettiin Liikkalaan yhteensä kahdeksan puista kasarmirakennusta sekä neljä tallia ja neljä puuvajaa. Näiden jäännökset ovat näkyvissä suorakaiteen muotoisina tiilikumpuina. H 2.

pk. 3042 03, 31/01 ja 30/02.

14/15 **Teinikankaan leiripaikka**, Inkeroinen. 1700-luvun sotilasleirin paikka. H 3.

pk. 3024 12 32/93.

14/16 **Kaipiaisten taistelupaikka**. Vuosien 1788—90 sodan taistelupaikka, näkyvissä joitakin vallien jäännöksiä. H 3.

pk. 3131 02.

Kymijoen historiallinen kulttuurimaisema. Laaja viljelysmaisemakokonaisuus, johon joen itärannalla kuuluu alue Valkealan Alakylän ja Inkeröisten välillä, länsirannalla alue Elimäen Vilppulan ja Rabbelugnin välillä.

VALKEALA

15/1 **Kirkko ja kirkkotarha**. Tiilinen, tornillinen kirkko, rakennettu v. 1926 arkkite. A. Lindgrenin ja B. Liljeqvistin suunnitelmien mukaan. R 3.

pk. 3113 08 58/89.

15/2 **Tapuli**. Edustaa melko harvinaista itäsuomalaista tapulityyppiä, jossa alaosa on kahdeksankulmaisen. Rakentanut kirkonrakentaja Juhana Salonen v. 1782. R 2.

pk. 3113 08 58/89.

15/3 **Mäntysaaren kalmisto**. Alue erotettiin v. 1833—34 hautausmaaksi. Laajennettu 1910-luvulla, jolloin myös rakennettiin pieni kappeli. H 2.

pk. 3114 08 86-87/87.

15/4 **Valkealan kartano**. Puinen päärakennus on vuodelta 1858, korotettu kaksikerroksiseksi 1897 sekä uusittu 1921. Kartanoon kuuluu pitkä puukuja sekä vanha puisto. M 2.

pk. 3113 08 58-59/88.

15/5 **Vanha-Kimmon taloryhmä**, Itä-Valkeala. Vanhaa talonpoikaiskulttuuria edustava rakennusryhmä 1800-luvun puolivälistä. R 2.

pk. 3131 03 64/06.

15/6 **Alakylä**. Yhtenäinen kyläkokonaisuus ja viljelysmaisema Kymijoen rannalla. Useimmat talon nimet ovat tunnettuja jo 1500-luvulta lähtien. Kuuluu osana laajempaan suojelukohdekokonaisuuteen, joka käsittää alueita joen molemmilla rannoilla. H 3, M 3.

pk. 3113 07 47-48/81-83.

15/7 **Mäki-Kouvolan kotiseutumuseon rakennukset**. H 3, R 3.

pk. 3113 07 47/84.

15/8 **Tirvan ruukkialue**. Maisemallisesti mielenkiintoinen ent. teollisuusalue. M 3.

pk. 3131 02 58/03.

15/9 **Jokelan mylly**. Entisajan maisemakuvalla tyypillinen vesimylly. H 3, M 3.

pk. 3113 08 55/87.

15/10 **Utin linnoitus**. Maarakenteinen kivisillä tuki-

muureilla varustettu säännöllinen linnoitus, jossa on puolibastionit. Etelä- ja pohjoispuolella on patterit ja niiden välissä noin kilometrin pituiset katvetiet. ~~Linnoitus on rakennettu 1790-luvulla. R 1, H 1~~ 7

pk. 3113 11 53/94.

Miehonlinna, ks. Kuusankoski.

15/11 **Maantie, lauttauspaikka**, Alakylä-Vilppula (Elimäki). Tie on ollut Loviisa-Lappeenranta valtatieenä 1810-luvulta 1930-luvulle asti. H 3, M 2.

pk. 3113 07 47/81.

15/12 **Sotatie**, Alakylä-Tolkkila (Elimäki). Noin kilometrin pituinen viivasuora tie vanhalta Alakylä-Kouvolan tieltä Kymijoen rantaan. Rakennettu mahd. Itämaisen sodan aikana. H 3, M 3.

pk. 3113 07 48/87.

15/13 **Alakylän patteri**. Rakennettu v. 1790 estämään joen ylitystä. Maarakenteiset vallit ovat n. 1,5 m korkeiset. H 3.

pk. 3113 07 48/80.

15/14 **Kustaa III kivi**, Valkealan kirkonkylä. H 3.

pk. 3113 09 60/89.

VEHKALAHTI

16/1 **Pampyölin ortodoksinen hautausmaa**. Haminan ortodoksisen seurakunnan hautausmaa. Pieni tiilikirkko sekä Aladin-suvun hautakappeli. Hautausmaan koillispuolella pieni Nikolai II sotilaiden juutalainen hautausmaa. H 2, M 2.

pk. 3042 04 17/13.

16/2 **Brakilan kartano**. Päärakennus 1700-luvulta, muutettu viimeksi 1920-luvulla. Mielenkiintoisia talous- ja väenrakennuksia 1860-luvulta. Hoidettu puisto ja puutarha. R 2, M 2.

pk. 3042 01 12/16.

16/3 **Summan kartano**. Puinen nikkarityylinen päärakennus on vuodelta 1881. Arvokas puisto Summanjoen rannalla, vanhimmat puut 1600-luvulta. M 2.

pk. 3042 01 17/05.

16/4 **Vilniemen kartano**. Puiset pää- ja sivurakennukset sekä talousrakennuksia 1800-luvulta. M 3.

pk. 3042 04 14/12.

16/5 **Summan tehtaas ja tehtaisten asuntoalue**. Arkkitehti Alvar Aallon suunnittelema moderni teollisuusmiljöö 1950-luvulta. R 3, M 3.

pk. 3042 01 14/06.

16/6 **Tammio**. Kalastajakylän perinteellinen asutusmaisema. M 3.

pk. 3041 09 00/23.

16/7 **Kuorsalo**. Saaristolaiskulttuurin värittävä asutusmaisema. M 3.

pk. 3041 09 06/21-22.

16/8 **Myllykylän mylly**. Maaseudun varhaista teollisuutta kuvastava, toiminnassa oleva hyväkuntoinen ent. vesimylly ja saha. H 3, M 3.

pk. 3042 05 23/12.

16/9 **Vanhan sotilasleirin paikka**, Myllykylä. Uplannin jalkaväkirykmentin talvileiri v. 1741—42. H 3.

pk. 3042 05 24/12.

16/10 **Salmenvirran silta**. Kaksikaarinen pitkä holvattu kivisilta. R 2, M 3.

pk. 3042 04 19/10.

VIROLAHTI

17/1 **Virolahden kirkko**. V. 1766 rakennettu puinen kattoratsastajalla varustettu ristikirkko. Rakentajana on ollut ruokolahtelainen Tuomas Suikkanen. Nykyisen tapulin paikalla sijaitsi v. 1772 rakennettu tapuli joka paloi v. 1957. R 2.

pk. 3042 10 11/37.

17/2 **Virolahden kivisakaristo**. Keskiajalla rakennettu kivisakaristo on kuulunut nykyisen kirkon itäpuolella olleeseen puukirkkoon. R 1.

pk. 3042 10 11/37.

17/3 **Harjun kartano**. Entinen lahjoitusmaatila, perustettu v. 1791. Tilalla toimiva maanviljelyskoulu on aloittanut toimintansa v. 1889. Päärakennus on vuodelta 1816. Se on yksikerroksinen uusklassistinen rapattu puurakennus, jossa on voimakkaasti korostettu pylväspääty. Komeat viljamakasiinit ja luhtiaitta. R 2, M 3.

pk. 3042 10 13-14/30.

17/4 **Metsäkuokan tilan aittarakennus**, Vaalimaa. Vuodelta 1805 peräisin oleva kaksikerroksinen aitta, luhtiosassa tilan yksityinen kotimuseo. H 3.

pk. 3044 02 21/43.

17/5 **Kelviikin kalasatama**, Sydänkyliä. Perinteellinen kalasatama, jossa ranta-aittoja, venevajoja ja laituraittoja. H 3.

pk. 3041 09 09/25.

17/6 **Pyterlahden graniittilouhokset**, Hevonniemi. 1800-luvulla tunnettu louhospaikka, josta mm. Leningradin Iisakin kirkon pylväät ja Aleksanterin pylväs ovat peräisin. Kalliokirjoitus paikalla, jossa em. pylväs on louhittu. H 1, M 3.

pk. 3044 01 17/40.

17/7 **Hailniemen graniittilouhokset**, Vilkkilä. Louhosten lisäksi mm. rakennusten pohjia ja kallioon hakattuja aurinkokelloja. H 2.

pk. 3044 01 12/40—41.

17/8 **Hämeenkyliän graniittilouhokset**. H 2.

pk. 3044 01 18/42.

17/9 **Vanha rantamaantie**. Historiallisen liikenneväylän ja mielenkiintoisen asutusmaiseman muodostama kokonaisuus. Vanhan Hamina-Viipuri maantien parhaiten säilyneitä osia on Tallinmäki-Virojoki välillä. H 3.

17/10 **Virojoen kivisilta**. Kaksiaukkoinen hakatusta kivistä holvattu silta. Vuodelta 1910 peräisin olevan sillan on suunnitellut virolahtelainen Santeri Louhito. R 3.

pk. 3042 10 19/39.

17/11 **Alapihlajan kivisilta**. Holvattu kivisilta vuodelta 1916, suunnitellut virolahtelainen Santeri Louhito. R 3.

pk. 3042 10 13/33.

17/12 **Uuudenkaupungin rauhan (v. 1721) rajakivet**. Kivissä sekä ruotsalasten että venäläisten hakkauksia ja vuosilukuja. Raja käytiin v. 1722 ja tarkastettiin v. 1723. Hurpun kivi, Rajaniemi (1), Itäkivi (2), Everstien kivi (3), Taipale (Heijari) (4), Kirkkotie (5), Alapihlaja (Kiilapellonkivi) (6), Sahantaus (7), Lepkankaan kivi (8), Kotola (9) ja Häkälä—Vaalimaa (10). H 1.

pk. 3042 10, 3042 11, 3041 12—3043 03.

17/13 **Suur-Pisin saaren kalliokirjoitukset**. Kustaa III saarella käynnin muistoksi hakattu kalliokirjoitus: G III D juli 14 1777. Lisäksi v. 1941 taistelun muistokirjoitus. H 2.

pk. 3041 13—3043 03.

LÄHDELUETTELO

PAINAMATTOMAT LÄHTEET

Arkistokokoelmat:

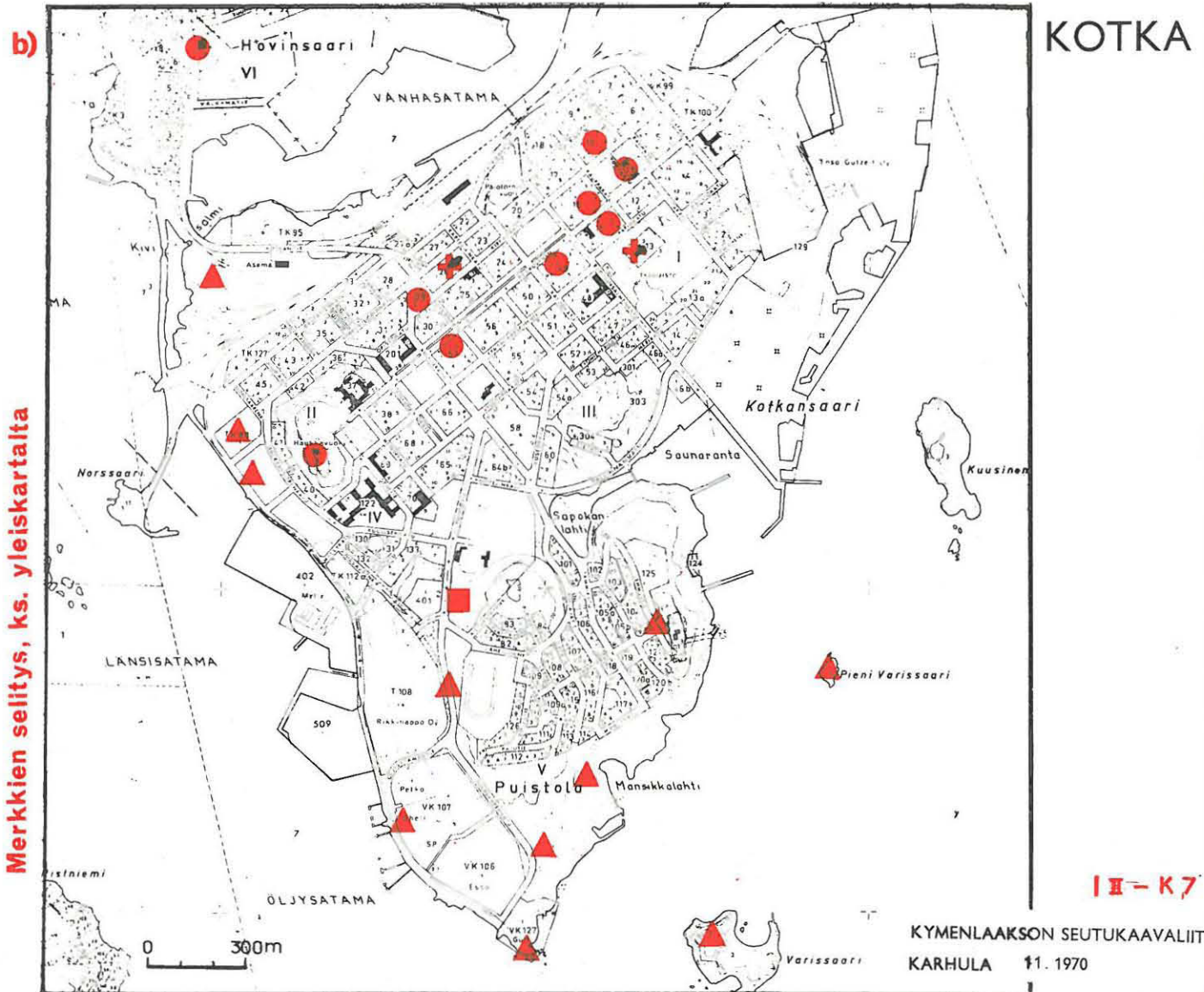
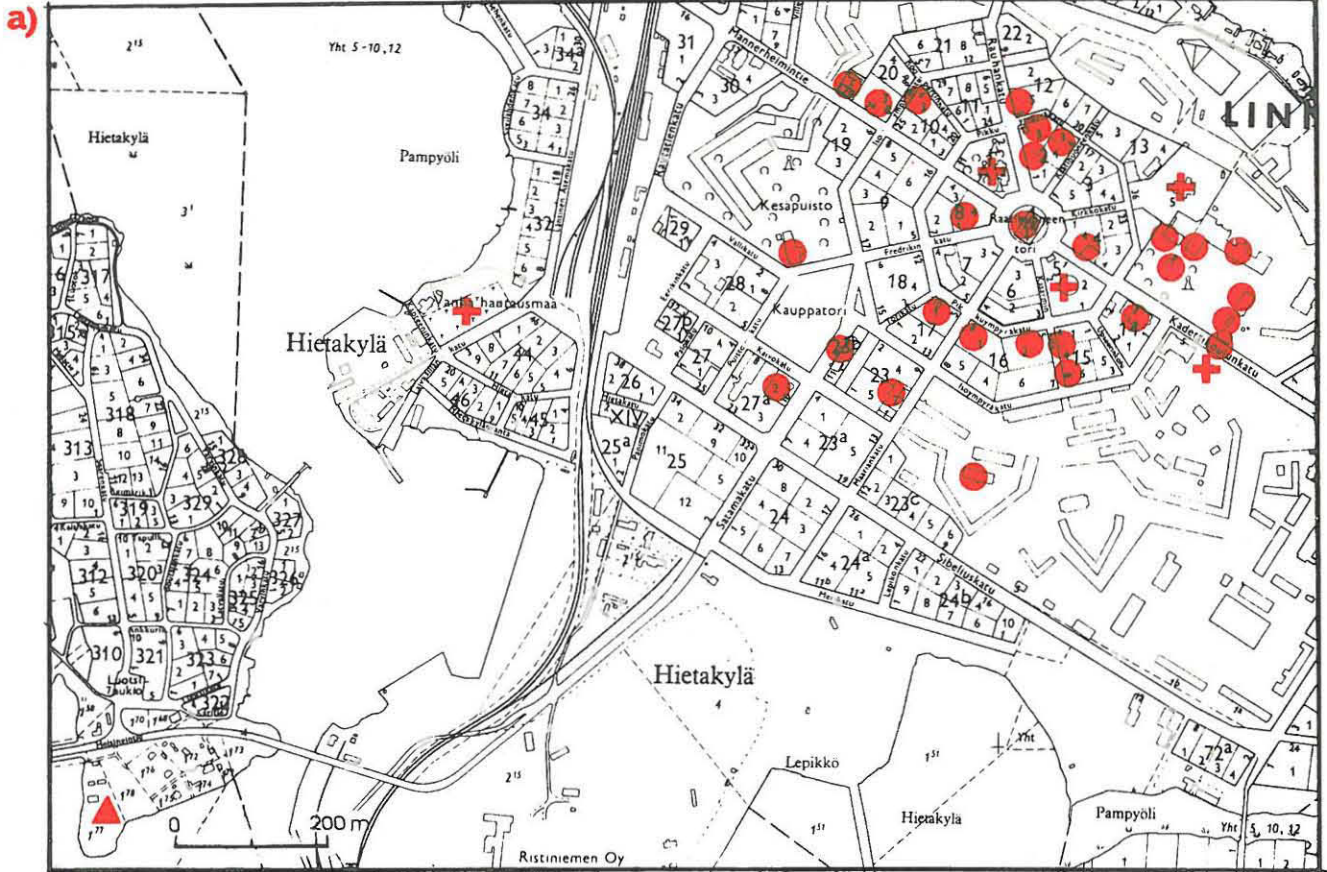
- Muinaistieteellinen toimikunta, Kansallismuseo, Helsinki
Historiallisen osaston kuva-arkisto ja topografinen arkisto.
Meriarkeologian toimisto.
Rakennushistoriallinen arkisto.
Rakennushistoriallinen toimisto, kokoelmat.
Suomen rakennustaiteen museo, Helsinki
Valokuvakokoelmat.
Suomen valtionarkisto, Helsinki
Kaupunkikartat
Ahvenisto, Tapani, "Kymenlaakson inventointikertomukset", muinaistieteellinen toimikunta, rakennushistoriallinen toimisto, 1966—1968.
Knapas, Rainer, Ruotsinsalmi—Kymnlinna 1790—1810". Pro gradu-työ, Helsingin yliopisto, taidehistorian laitos.
Suullisia tietoja ovat kuntien matkailu- ja kotiseutulauskuntien puheenjohtajien lisäksi antaneet:
Niinisalo, Kauro V. valt. lis. Kotka.
Talvi, Veikko, fil. maist. Kuusankoski.

PAINETUT LÄHTEET

- Ahola, V. K.** Langinkoski. Kuopio 1962.
Ankkapurha, Kymenlaakson osakunnan kotiseutujulkaisu I—V, Kouvola—Kotka 1939—1963.
Anttila, Haliia ym. Kotkan kaupungin historia I—II. Helsinki 1953—55.
Arkkitehti—Arkitekten, vuosikerrat 1907, 1909, 1912, 1916, 1922, 1927, 1930, 1931, 1935, 1963. Helsinki.
Blomstedt, Y. (toim.), P. E. Blomstedt, arkkitehti. Helsinki 1951.
Ekman, Karl, Stockfors bruk, dess tillkomst och utveckling intill närvarande tid. Helsingfors 1936.
Halila, A. Iitin historia I—II. Helsinki 1939, 1966.
Härö, Elias, Vehkalahden kirkko. Esittelylehtinen. S. a.
Heimala, Arne, (toim.), Rakennusmuistomerkkimme ja niiden suojelu. Porvoo 1964.
Hellgren, Kirsti, Sippolan historia. Myllykoski 1957.
Herrgårdar i Finland I—II. Helsingfors 1928—29, 1937.
Hirn, Sven, Rajatapauksia. Keuruu 1966.
Hoving, Victor, Kymen osakeyhtiö 1872—1947. Kouvola 1947—49.
Hultin, Herman, Pyttis socken. Helsingfors 1926.
Kivinen, Olli, Haminan asemakaava. Helsinki 1965.
Klemetti, Heikki, Suomalaisia kirkonrakentajia 1600- ja 1700-luvuilla. Porvoo 1927.
Klemetti, Heikki, Suomalaisia kirkonrakentajia 1800-luvulla. Porvoo 1936.
Knapas, Rainer, Pyhtään kirkko. Esittelylehtinen. Kotka 1969.
von Knorring, Frans P. Gamla Finland eller det fordna Wiborgska Gouvernementet. Åbo 1833.
Kokkonen, H. Elimäen pitäjän historia. Kouvola—Helsinki 1927—1931.
"Kymenlaakson matkailu", Kymenlaakson seutukaavayhdistys, Sarja B:15, Karhula 1969.

- Kymen historia I**, Kouvola 1960.
Lilius, Henrik, Sinisalo, Antero (toim.), Kauneimmat kirkomme. Jyväskylä 1962.
Lindberg, Carolus, Suomen kirkot. Helsinki 1934.
Mosso, Leonardo, Alvar Aalto, teokset 1918—1967. Helsinki 1967.
Nevalainen, V. E. (toim.), Kymenlaakson lukemisto. Helsinki 1965.
Nikander, Gabriel, Jutikkala, Eino, Suomen kartanot ja suurtilat I—II. Helsinki 1939—1945.
Nordenstreng, Sigurd, Haminan kaupungin historia I—III. Helsinki 1909—1912.
Norrmén, P. H. William Ruuth. Helsingfors 1924.
Othman, Hans, Kymenlaakso. Helsinki—Porvoo 1957.
Palmberg, H. Ruotsinsalmi. Kouvola 1938.
Palmberg, H. Wärälä 1790. Kouvola 1947.
Polin, Julius, Kymiyhtiön sivistyksellinen ja yhteiskunnallinen toiminta. Kouvola 1932.
Salokangas, Sakari, Kirkkojemme vanhat tapulit. Porvoo 1967.
Suomen rokokoon ja usklassismin taidearteita. Helsinki 1968.
Suomenmaa, maantieteellis-taloudellinen ja historiallinen tietokirja. Uudenmaan lääni ja Viipurin lääni. Helsinki 1923.
Suuri maatilakirja IV. Kymen ja Mikkelin läänit. Helsinki 1965.
Talvi, Veikko, Kouvolan historia I. Kouvola 1953.
Talvi, Veikko, Kuusankoski. Kuvateos. Kouvola 1956.
Topelius, Z. Finland framstäldt i Teckningar. Helsingfors 1848—1853.
Vaara, Väinö, Valkealan seurakunnan historia. Kouvola 1931.
"Virolahden matkailukohteita ja nähtävyyksiä", julk. Virolahden kunta.
Ålander, Kyösti, (toim.), Suomen teollisuuden arkkitehtuuria Helsinki 1952.

a) Haminan keskusta b) Kotkan saari (+ymp.)



Merkkien selitys, ks. yleiskartalta

II-K7

SARJA A (painetut tutkimukset)

- A: 1 ja A: 2
VÄESTÖPOLIITTINEN
TUTKIMUSLAITOS—
TAPANI PUROLA:
Kymenlaakson väestö ja työvoima sekä laskel-
mia niiden kehityksestä vuoteen 1970. Lisä-
laskelmia Kymenlaakson väestöstä ja työvoi-
masta sekä niiden kehityksestä vuoteen 1980.
85 siv. + liitekarttoja. Kotka 1962
(painos lopussa)
- A: 3
KAUKO V. NIINISALO:
Piirteitä Kymenlaakson teollisuuden kehitykses-
tä vv. 1912—1959 sekä Kymenlaakson teolli-
suuden rakenne ja sijainti v. 1959.
84 siv. + liitekarttoja. Karhula 1962.
- A: 4
ETELÄ-KARJALAN
METSÄNHÖITOLAUTA-
KUNTA:
Kymenlaakson metsävarat ja niiden käyttö sekä
Kymenlaakson metsäteollisuuden puun käyttö.
35 siv. + liitekarttoja. Karhula 1963.
(Painos lopussa)
- A: 5
SAKARI MUSTAKALLIO:
Työntekijäasteinen ammattikoulutustarve
Kymenlaaksossa vv. 1960—90.
34 siv. + liitekarttoja. Karhula 1965.
- A: 6
KAUKO V. NIINISALO:
Kymenlaakson maataloudesta ja sen
kehityksestä.
72 siv. + liitekarttoja. Karhula 1965.
- A: 7
STEN STENIUS:
Kymenlaakson luonnonsuojelukohteet.
50 siv. + liitekarttoja. Karhula 1966.
- A: 8
KYMENLAAKSON
SEUTUKAAVAYHDISTYS
Kymenlaakson taajamaverkon inventointi
48 siv. + liitekarttoja. Karhula 1967
- A: 9
KYMENLAAKSON
MAANVILJELYSSEURA
Kymenlaakson maatalous II osa.
33 sivua. Karhula 1968.
- A: 10
KYMENLAAKSON
SEUTUKAAVAYHDISTYS
Kymenlaakson seutukaavan runko 1967.
78 siv. + liitekuviota ja -karttoja. Karhula
1968. (Painos lopussa).
- A: 11
EEVA-LIISA WILSKA:
Sairaala- ja terveydenhoito-olot Kymenlaakson ja
Etelä-Karjalan seutusuunnittelualueilla (Kymen lää-
nissä)
20 siv. + 8 liitekarttaa. Karhula 1969.
(Painos lopussa).
- A: 12
MARJA TERTTU KNAPAS:
Kymenlaakson kulttuurihistorialliset
suojelukohteet.
44 siv. + liitekarttoja. Karhula 1971.

SARJA B (monistetut tutkimukset)

- B: 1
LEO ANTTILA:
Kymenlaakson teollisuuden kuljetukset
1960—61.
64 siv. + liitekarttoja. Karhula 1966.
- B: 2
TURVETEOLLISUUS-
LIITTO:
Kymenlaakson turvevarat.
29 siv. + liitekartta. Karhula 1965.
- B: 3
PAAVO ORASMAA:
Kymenlaakson voimatalous
30 siv. + liitekarttoja. Karhula 1967.
- B: 4
KYMENLAAKSON
SEUTUKAAVAYHDISTYS
Kymenlaakson ranta- ja huvilainventointi
20 siv. + liitetäulukkoita ja -karttoja.
Karhula 1967.
- B: 5
ILKKA PÄTÄRI:
Kymenlaakson väestö- ja työvoimaennuste. Osa I
68 siv. liitekarttoineen. Karhula 1967.
- B: 6
KYMENLAAKSON
SEUTUKAAVAYHDISTYS
Kymenlaakson väestö- ja työvoimaennuste.
Osa II. Kunnittain ja taajamittain
70 siv. liitekarttoineen. Karhula 1967.
(Painos lopussa).
- B: 7
OSMO JÄRVENPÄÄ:
Asunnontarpeen kehitys Kymenlaakson kunnissa
vuoteen 2000.
19 sivua, 7 liitekuviota, 23 sivua liitetäulukkoita.
Karhula 1968.
- B: 8
KYMENLAAKSON
SEUTUKAAVAYHDISTYS
—VÄESTÖLIITTO
Kymenlaakson koulutus suunnitelma 1980.
110 sivua ja liitekarttoja. Karhula 1968.

- B: 9
KYMENLAAKSON
SEUTUKAAVAYHDISTYS
Kymenlaakson toimipiiri jaot.
28 siv. + liitetäulukkoita ja karttoja.
Karhula 1968.
- B: 10
KYMENLAAKSON
SEUTUKAAVAYHDISTYS
Kymenlaakson rannat ja vesistöt virkistysalueina.
66 siv. + liitekartta. Karhula 1968.

- B: 11
KYMENLAAKSON
SEUTUKAAVAYHDISTYS
Työssäkäynti oman kunnan ulkopuolella.
20 siv. + liitetäulukkoita ja -karttoja.
Karhula 1969.
- B: 12
MATTI HUURRE:
Kymenlaakson esihistorialliset kohteet I.
57 siv. + liitekartta. Karhula 1969.
(Painos lopussa).
- B: 13
SEPPO HURME:
Kymenlaakson kalastusolot.
62 siv. Karhula 1969.
- B: 14
ETELÄ-KARJALAN PIIRI-
METSÄLAUTAKUNTA:
Kymenlaakson metsävarat ja niiden käyttö
50 siv. + liitetäulukkoita. Karhula 1969.
- B: 15
KYMENLAAKSON
SEUTUKAAVAYHDISTYS:
Kymenlaakson matkailu
44 siv. + liitteitä ja liitekarttoja. Karhula 1969.
- B: 16
TAPANI VALKONEN:
Yhteiskunnalliset muutokset ja väestön
viihtyvyyden Kymenlaakson seutukaavoituksen
kannalta
40 siv. Karhula 1970.
- B: 17
LIIKETALOUS-
TIETEELLINEN
TUTKIMUSLAITOS (LTT)
Tutkimus Kymenlaakson kaupan rakenteesta ja
kehityksestä
57 siv. + liitetäulukkoita. Karhula 1970.
- B: 18
KYMENLAAKSON
SEUTUKAAVALIITTO
—GEOTEK
Kymenlaakson soravarat.
26 siv. + liitekartta. Karhula 1970.
- B: 19
LIIKETALOUS-
TIETEELLINEN
TUTKIMUSLAITOS (LTT)
Teollisuuden sijoittumispaikan valintaan
vaikuttavat tekijät Kymenlaaksossa.
43 siv. + liitetäulukkoita. Karhula 1970.
- B: 20
REIJO ESKELINEN:
Rakennustoiminta Kymenlaaksossa 1961—1968.
N. 35 siv. + liitetäulukkoita. Karhula 1970.
- B: 21
KYMENLAAKSON
SEUTUKAAVALIITTO
Kymenlaakson pohjavesivarat ja niiden suoje-
lu.
23 siv. Karhula 1970.

SARJA C (monistetut esitelmät, lausunnot yms.)

- C: 1
EERO KAJOSAARI:
Vesiensuojelun käytännölliset tavoitteet,
esitelmämoniste.
10 siv. Karhula 1962.
- C: 2
MATTI TAUSTI:
Mihin kunnan tulisi kiinnittää huomionsa ase-
ma- tai rakennuskaavasta lausuntoa annettaessa.
Esitelmämoniste, 10 siv. Karhula 1962.
(Painos lopussa).
- C: 3
NIILO HARTIKAINEN:
Yleiskaavan merkitys yhdiskunnan kannalta.
18 siv.
Yleiskaavasta ja sen oikeusvaikutuksista.
6 siv. Esitelmämonisteet. Karhula 1964.
- C: 4
LASSI IHARVAARA:
Seutukaavatyö käytännössä.
22 siv. Esitelmämoniste. Karhula 1964.
- C: 5
TAPIO RAIKKOLA:
Kymenlaakson nykyisen taajamaverkon
inventoinnin tuloksia.
16 siv.
Kymenlaakson seutukaavoituksen
periaatteista ja erityisesti taajamaverkon
suunnittelusta.
12 siv. Esitelmämonisteet.
Karhula 1966.
- C: 6
KYMENLAAKSON
SEUTUKAAVAYHDISTYS:
Ehdotus kuntauudistukseksi Kymenlaaksossa
46 siv. + 23 liitettä (täulukkoita ja karttoja)
Karhula 1967.
- C: 7
PEKKA V. VIRTANEN
25 vuotta seutusuunnittelua Kymen-
laaksossa.
12 siv. Karhula 1967.
- C: 8
EERO KUOSMANEN:
Rakentamisen aktiivinen ohjaaminen.
Esitelmämoniste, 13 siv. Karhula 1968.
- C: 9
KYMENLAAKSON
SEUTUKAAVALIITTO
Runkokaavalausunnot
n. 70 siv. Karhula 1970.

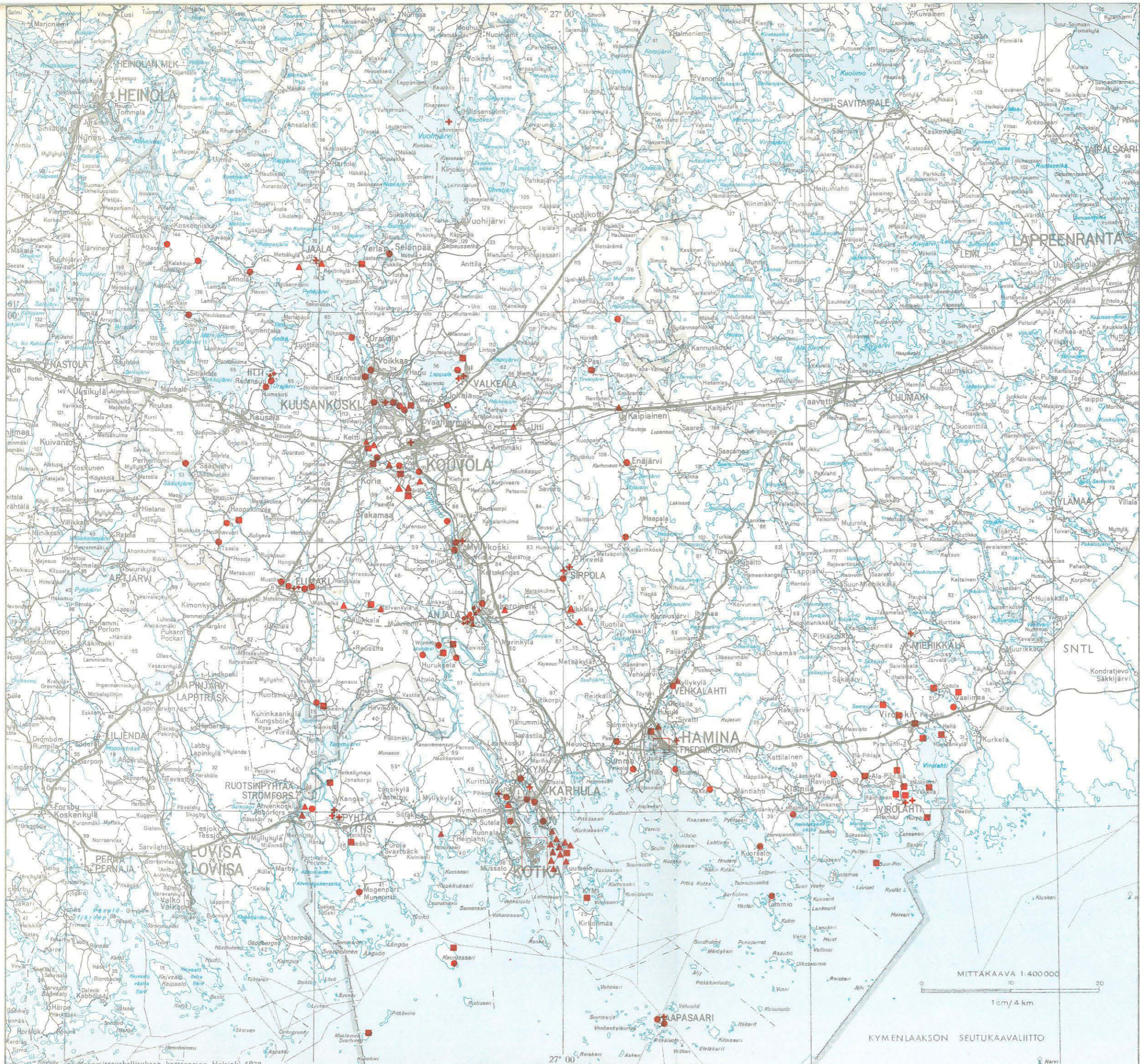
- HEIMO KAUTONEN:
Kymenlaakson aluesuunnitelma 1946.
56 siv. ja aluesuunnitelmakartta. Kotka 1946.
- PENTTI AHOLA:
Kymenlaakson aluesuunnitelma 1956.
71 siv. + liitekarttoja, yhteenvedo ruotsiksi
ja englanniksi. Helsinki 1956.

KYMENLAAKSON SEUTUKAAVA

KULTTUURIHISTORIALLISET SUOJELUKOhteET

Merkkien selitys:

- ▲ Sotilaalliset kohteet (linnoitukset ja varustukset)
- + Kirkolliset kohteet (kirkot, pappilat, hautausmaat jne.)
- Kiinteät muinaisjännökset (sillat, rakivet yms.)
- Muut kohteet (arokkaat rakennukset yms.)



KYMI VALLEY REGIONAL PLAN PRESERVATION Sites and monuments of historic and cultural interest

- ▲ Military
- + Ecclesiastical
- Immovable cultural property (bridges etc.)
- Valuable buildings etc.