

36/20.3.2013

# KUUSISTON LINNA JA KARTANO

---

Esteettömyyskatselmus 31.5.2007

Niina Kilpelä, Kynnys ry

**Kynnys**ry

Siltasaarenkatu 4  
00530 Helsinki

puh. (09) 6850 110  
fax. (09) 6850 1199

[www.kynnys.fi](http://www.kynnys.fi)

## KUUSISTON LINNA JA KARTANO

Katselmuksessa 31.5.2007 tarkastelimme Kuusiston linnan ja kartanon saavutettavuutta. Läsnä olivat Selja Flink (Museovirasto), Niina Kilpelä (Kynnys ry), Riitta Nissilä (Kynnys ry) ja Antti Suna (Museovirasto).

Kohde on esteettömyyden kannalta varsin haasteellinen. Kulku ympäristössä ei ole helppoa. Linnanraunioiden saaminen esteettömäksi on erittäin vaativa tehtävä. Esteettömyyttä voidaan - ja sitä myös kannattaa - edistää kohteessa eri tavoin. Pääpaino katselmuksessa on ollut linnan saavutettavuudessa.

Esteettömyyden kehittäminen kannattaa, vaikkei kohteesta saisikaan pyörällisen apuvälineen käyttäjän kannalta täysin esteetöntä. Esteettömyys palvelee kaikkia käyttäjiä ja joidenkin osalta toimivuus voi olla kiinni hyvinkin pienestä asiasta.

Nykytilanteessa on mahdollista päästä kohtalaisen lähelle raunioita myös pyörätuolilla, vaikkei muurien sisälle pääsisikään. Suunnittelussa kannatta keskittyä kahteen eri asiakokonaisuuteen: selvitetään, mitkä reitit voisivat soveltua myös pyörätuolia käyttäville henkilöille (kohtuullisin muutoksin) ja miten esteettömyyttä voidaan kehittää kohteissa, jonne ei ole pääsyä pyörätuolilla. Nämä ratkaisut palvelevat kaikkia yleisen käytettävyyden ja käyttöturvallisuuden parantuessa.

Asiallisella tiedottamisella kohteen esteettömyydestä tarjotaan kaikille mahdollisuus tehdä itse päätös kohteessa selviämisestä.

Esteettömyyden kannalta toimiva ratkaisu olisi, jos kartanossa voitaisiin kertoa tarkemmin niistä linnanraunioiden kohteista, jotka eivät ole esteettömästi saavutettavissa.

Helsingissä 8.6.2007

Niina Kilpelä  
arkkitehti, Kynnys ry



Näkymä pysäköintialueelta kohti kartanoa. Matkaa alueelta linnalle on noin 800 m.



Pysäköintialueen raunalla olvan opasteen lähelle ei pääse pyörätuolilla.

## Saapuminen kohteeseen (linnanrauniot)

Kuusisto sijaitsee Kaarinassa, Piikkiönlahden rannalla. Ensimmäinen opaste kohteeseen (linna) sijaitsee Saaristotiellä. Opaste on suurikokoinen, ns. hannunvaakunalla varustettu liikennemerkki. Se on kuitenkin sijoitettu niin etäälle Linnanrauniontien risteyksestä, että kääntymiskohdasta ajaa helposti ohi. (Opasteen kilometrimäärä jättää tulkinnanvaraa – onko kyse matkasta ennen risteystä vai kokonaismatkasta?) Merkin uudelleensijoittelua tuleekin harkita.

*Kehittämissuositus: Opasteen sijoittaminen uuteen paikkaan ja reitille sijoittuvien opasteiden lisäämistarpeen selvittäminen (kirkon alue).*

Linnanrauniontie on asfaltoitua maantietä. Tie kulkee mutkitellen läpi vehreän maiseman. Jalkakäytävää ei ole, eikä tien varrella ole valaistusta. Reitillä on loivia mäkiä. Pysäköintialue (kartanolle ja linnalle yhteinen) sijaitsee noin 800 m ennen linnaa ja on merkitty opastein. Muita opasteita ei reitillä ole. Hiekkapintaisen pysäköintialueen reunalla on penkkejä, jotka ovat pyörätuolia käyttävän henkilön kannalta saavuttamattomissa kulkureitille levinneen kasvillisuuden takia. Opasteen eteen ei pääse pyörätuolilla.

*Kehittämissuositus: Huoltotoimenpiteet istuskelualueella. Uuden opasteen sijoittaminen niin, että sitä on mahdollisuus tarkastella myös autossa istuen.*



Luontopolun opasteet sijoittuvat osittain tien varteen.

Näkymä näköalapaikalta kohti hiekkakenttää, jolle liikkumisesteisten autopaikat voidaan sijoittaa.



Pysäköintialueen jälkeen yleinen tieosuus päättyy. Ajoa perille ei ole kuitenkaan kielletty liikennemerkein. Tien varrelle (kartanon läheisyyteen) sijoittuu muutama luontopolun opaste, jotka ohjaavat kartanolle ja linnnaan. Näitä opasteita ei kuitenkaan hahmota selkeästi autossa istuen. (Luontopolkua ei tarkasteltu tämän katselmuksen yhteydessä.)

Liikkumisesteisten autopaikat tulee sijoittaa lähemmäs kohdetta. Linnan läheisyydessä on aukea hiekkakenttä, jolle nämä autopaikat voi sijoittaa. Liikkumisesteisten autopaikan alustan tulee olla kova ja tasainen. Paikat tulee merkitä asianmukaisesti ja opastus niille tulee alkaa jo kauempana sijaitsevalta pysäköintialueelta. (Huoltoajo sallittu - liikennemerkki).

*Kehittämisehdotus: Liikkumisesteisille tarkoitettujen autopaikkojen sijoittaminen linnan läheisyyteen.  
Opasteiden kehittäminen.*

### Opasteet alueella

Alueen opastus on nykyisellään puutteellinen ja sitä on tarkoitus uudistaa. Nykyinen pääopaste on hankalasti luettavissa pyörätuolia käyttävää henkilöä ajatellen. Opasteen läheisyyteen pääsee, mutta se on sijoitettu liian korkealle. (Kyltti estää myös linnan raunoiden näkemisen opastetta lukiessa.)

Ensimmäisen alueopasteen luonteva sijaintipaikka olisi kartanon ja linnan yhteinen pysäköintialue. Opasteesta tulee ilmetä ainakin liikkumisesteisten autopaikkojen sijainti lähempänä linnaa ja kulkureittien pituudet. Toinen alueopaste voi sijaita linnan läheisyydessä.



Nykyinen pääopaste alueella.

Pääasiallinen sisäänkäyntireitti. Kulkuväylä on liian jyrkkä pyörätuolinkäyttäjälle.





## Kulkuväylät (esilinnat ja päälinna)

Pääasiallinen kulku linnaan on ajateltu tapahtuvaksi pyöreän tornin kautta ensimmäiseen esilintaan. Kulkuväylä on suhteellisen kovaa maata ja niittymäisen nurmen rajaama. Kulkuväylällä on kuitenkin (muurin)kiviä ja se on niin jyrkkä, ettei se sovellu pyörätuolia käyttävälle henkilölle. Myös sivuttaiskaltevuus vaikeuttaa kulkemista. (Siltamaisen rampin rakentaminen kulkuyhteydeksi ensimmäiseen esilintaan aiheuttaisi myös erittäin massiivisen rakennelman.)

Ensimmäiseen esilintaan on mahdollista kulkea myös kauempana muurissa olevan aukon kautta. Aukko ei ole alkuperäinen ja sitä on käytetty huoltotöihin. Reitti kulkuaukolle kulkee polkumaisena kehämuuria myötäillen. Se on kohtalaisen loiva, mutta sivuttaiskaltevuus ja polun kapeus tekevät siitä erittäin hankalan pyörätuolinkäyttäjää ajatellen. Kulkuaukon kohdalla kaltevuus on niin suuri, ettei siitä pääse pyörätuolilla ilman avustajaa. (Kaltevuudet ovat suuret myös lähestyttäessä kulkuaukkoa ulompana kulkevan tien suunnasta.)

Pyörällistä apuvälinettä käyttävän henkilön kannalta reitti muurin aukon kautta ensimmäiseen esilintaan on toimivampi lähtökohta jatkosuunnittelulle. Käytettävimmän kulkuväylän määrittämiseksi tulee verrata polun ja alempana kulkevan tien kaltevuuksia ja mahdollisuutta reitin loiventamiseen maanpinnan muokkauksella. Tavoitteena on kulun helpottaminen, ei välttämättä kaikkien esteettömän kulkuväylän kriteerien toteutuminen. Näin helpotetaan sekä itsenäistä liikkumista että avustavan henkilön toimintaa.

Pääsisäänkäyntireitti esilinnan puolelta katsottuna. Kulkuväylällä muurinkiviä.





Sisäänkulkuväylä päälinnaan on jyrkkä ja pinnaltaan epätasainen.

Näköalapaikan portaissa ei ole tarkoituksenmukaista käsijohdetta.



Varsinainen esilinnan alue on kohtalaisen tasaista, nurmikkoista maastoa. Maaston muokkaaminen esilinnan alueella loivemman kulkuyhteyden aikaansaamiseksi ei ole toivottavaa arkeologisista syistä. Ensimmäisen esilinnan alueella järjestetään suurin osa linnanraunioiden alueen tapahtumista.

Ensimmäisestä esilinnasta on kulkuyhteys päälinnaan (pääsisäänkäytävä). Reitillä on portaita (erikorkuisia kiviaskelmia) ja jyrkästi nousevaa maastoa. Helppokulkuisemman portaan ja tarkoituksenmukaisten käsijohteiden rakentaminen parantaisi tilannetta esteettömyyden kannalta. (Käsijohde mieluiten molemmille puolille porrasta.)

Päälinnan reunalla on näköalapaikka. Sinne johtavat jyrkät kiviportaat. Alemmalla osuudella ei ole käsijohteita. Ylemmän osuuden kaiteesta saa hieman tukea, mutta varsinaisia käsijohteita ei ole. Askelmien nousujen korkeudet vaihtelevat suuresti. Askelmia on myös vaikea hahmottaa puutteellisen kontrastin takia. Näköalapaikalla on penkki levähättämistä varten ja raunioiden kokonaisuuden hahmottaa parhaiten juuri ylhäältä käsin. Tarkoituksenmukaiset käsijohteet helpottaisivat portaissa kulkemista. Ainakin ylimmän askelman reuna tulisi merkitä selkeällä kontrastiraidalla.

Näköalapaikalle johtavissa portaissa askelmat eivät erotu kontrastein.





Esiin kaivettu torni aiheuttaa putoamisvaaran. Kuoppa täytetään rakenteiden suojaamiseksi ja putoamisvaaran poistamiseksi.

Avoaskelmat voivat aiheuttaa kompastumisen. Puisen portaan kaide ei toimi tarkoituksenmukaisena käsijohteenä. Pitävää otetta on hankala saada.



Päälinnan reunalle sijoittuvan tornin alue on kaivettu esiin. Nykyisellään se aiheuttaa putoamisvaaran. Koska alueelle ei haluta rakentaa suoja-aitoja, tornin alue täytetään putoamisvaaran poistamiseksi ja rakenteiden suojaamiseksi.

Päälinnan reunoilla oleviin huoneisiin johtavalla kulkuväylillä on tasoeroja. Päälinna pihalta katsoen saa kuitenkin jonkinlaisen käsityksen myös huonetiloista.

Päälinnan pohjoispuolella olevat portaat ovat metallirunkoiset avoportaat (askelmalaudat puuta). Käsijohteesta (kaiteesta) saa pitävän otteen. Avoaskelmat voivat aiheuttaa kompastumisen, mutta niiden etuna on nopea kuivuminen kosteassa ulkotilassa. (Askelmien väliin jää joissakin kohdissa rako.) Vinoon asetetut pinnat voivat vaikeuttaa tasapainon säilyttämistä antamalla väärän mielikuvan pystysuunnasta.

Alueella käytetyssä puuportaiden mallissa kaide ei toimi hyvänä käsijohteena: pitävää otetta on hankala saada.

Ensimmäisen ja toisen esilinnan väliin sijoittuva puusilta on kaiteeton. Sillalle johtaa kaksi avoporraskaskelmaa. Portaissa ei ole käsijohdetta. Kaiteen ja suojareunan rakentaminen parantaisi käyttöturvallisuutta (nykyisellään putoamisvaara). Laudoituksen raot tulee pitää riittävän pieninä myös laudoitusta uusittaessa.

*Kehittämisehdotus: Pyörätuolille (avustajan kanssa) soveltuvien reittien selvittäminen. Käsijohteiden lisääminen kohtiin, joissa on tasoeroja. Käsijohteen lisääminen näköalatasanteen kaiteeseen. Kontrastiraitojen lisääminen porrasaskelmiin.*

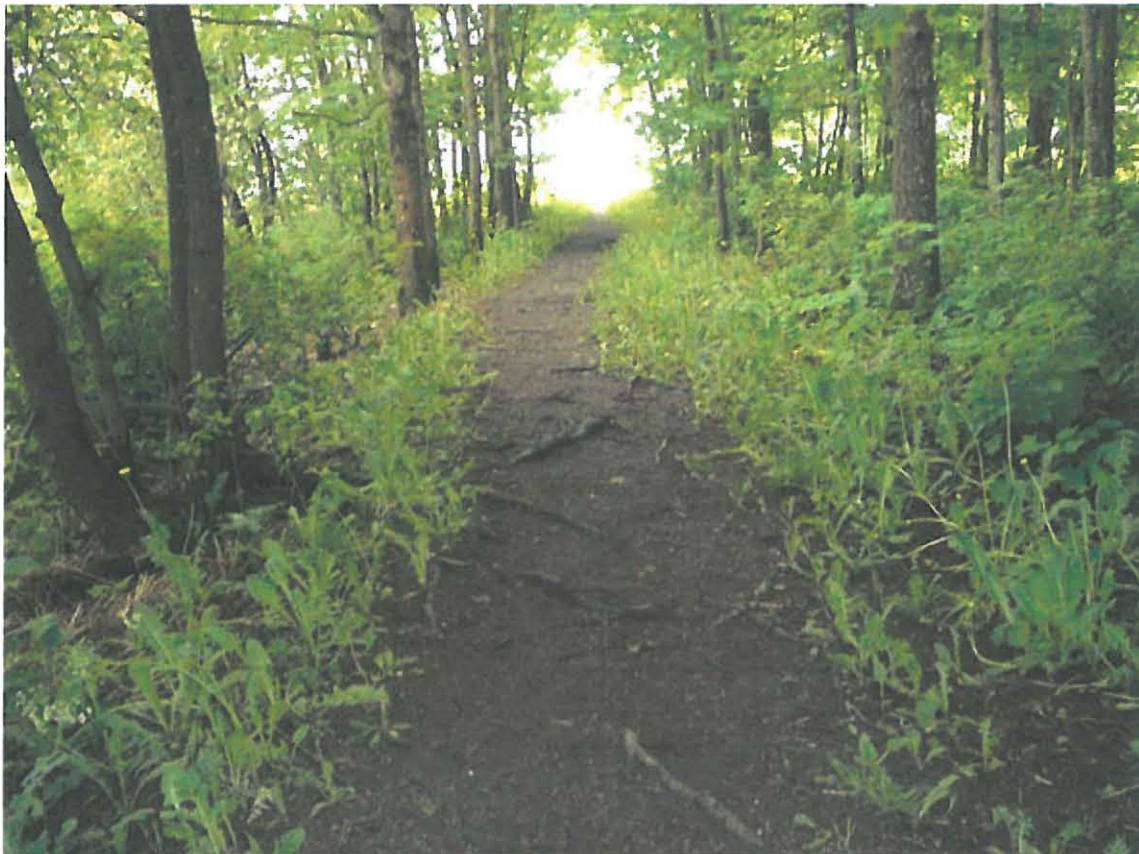
Avoaskelmien väliin jää paikoitellen rako.





Kaiteeton siltaosuus aiheuttaa putoamisvaaran. Käsijohteiden lisääminen lisäisi käytettävyyttä.

Rantaan vievällä polkuosuudella maasta esiin työntyvät juuret hankaloittavat pyörätuolilla kulkemista ja voivat aiheuttaa kompastumisen.



## Kulkuväylät linnan ympäristössä

Linnaa kiertää tie, jota ympäröivä kasvillisuus on rehevöitynyt. Tie on nykyisellään vain kapeahko polku, joka on kuitenkin suhteellisen kovapohjainen. Tältä reitiltä avautuu kauniita näkymiä linnanraunioille ja sen varrella on grillipaikka sekä yhteys laiturille. (Laiturille ei ole mahdollista päästä pyörätuolilla tasoeron vuoksi.)

Lähempänä rantaa kulkee myös toinen polku alueen ympäri. Polku on hyvin kapea ja sen käytettävyyttä hankaloittavat pinnassa kulkevat puiden juuret ja esiin työntyvät kivet.

Näiden reittien leventäminen ja kulkuväylän pinnan tasaaminen mahdollistaisi käytettävyyden myös pyörätuolilla. Reiteille tulisi lisätä myös levähdyspaikkoja.

*Kehittämisehdotus: Kulkuväylien muuttaminen myös pyörätuolia käyttäville henkilöille soveltuvaksi (myös rollaattorit ja lastenrattaat). Kulkureittien opasteiden suunnittelu (etäisyyksien merkitseminen tärkeää). Levähdyspaikkojen lisääminen.*

Kulkureitti linnan ympäristössä on paikoitellen hyvin kapea polku.







## Toimintojen sijainti

Alueella on yleisön käyttöön tarkoitettu puucee. Naisten ja miesten puolten opasteet ovat kontrasteiltaan hyvin heikot eikä niissä ole käytetty symboleja. Ovella on tasoero. (Tilat eivät sovellu pyörätuolia käyttävälle henkilölle.)

Rannalla on myös grillipaikka. Grillin läheisyyteen on mahdollista päästä myös pyörätuolilla. Penkit ja pöytä ovat kiinteitä. Pöydän jalkojen rakenteet hankaloittavat pöydän päädyssä istumista pyörätuolia käyttävän henkilön kannalta.

*Kehittämisehdotus: Toimintojen sijainnista kertovat opasteet.  
Inva-wc.  
Kalusteissa tulee huomioida erilaiset käyttäjät.*

Viereisen sivun kuvat: Alueella ei ole liikkumisesteisille soveltuvaa wc-tilaa. Puuceen opasteen kontrastit ovat heikot. Laiturille ei pääse pyörätuolilla tasoeron vuoksi.

Pöydän jalkarakenteet vievät vapaata jalkatilaa pöydän päässä. Pyörätuolilla ei tahdo päästä riittävän lähelle.





## KUUSISTON KARTANO

Kuusiston kartanossa on mm. linnan historiasta kertova näyttely. Parhaimmillaan näyttely voisi kertoa myös linnan niistä kohteista, jotka eivät ole esteettömästi saavutettavissa. Tämä vaatisi kartanolta esteetöntä saavutettavuutta, ainakin osaan tiloista. Kartanorakennukseen ei kuitenkaan nykyisellään ole esteetöntä sisäänkäyntiä ja liikkumista sisätiloissa hankaloittavat korkeat kynnykset. (Näyttely kierrettiin katselmuksessa läpi nopeasti – varsinaisia mittauksia ei ole tehty.)

### Sisäänkäynti

Pääsisäänkäynnillä on portaita. Porrasaskelmissa ei ole selkeää kontrastia. Rakennukseen johtaa myös toinen sisäänkäynti keittiön kautta. Tällä sisäänkäynnillä portaita on (ulkopuolen porrasaskelman) lisäksi myös sisällä. Korkeusero on keskimäärin sama. Kummassakaan portaassa ei ole käsijohteita. Käsijohteen lisääminen parantaisi käytävyyttä.

Rakennukseen sijoittuu pieni kahvila. Kalusteet ovat irtokalusteita, joten vapaata tilaa saadaan lisää tarvittaessa. (Palvelutiskien korkeuksia ei ole mitattu.)

Viereisen sivun kuvat: Kartanon pääsisäänkäynnillä on portaita.



Porrasaskelmissa ei ole selkeää kontrastia.



## Näyttelytilat

Näyttelyn kuvat ja tekstit on sijoitettu (linnoituksen näyttelyssä) osittain liian korkealle pyörätuolia käyttävää henkilöä ja lapsia sekä lyhytkasvuisia ajatellen. Myös yksittäisiä tekstikylttejä oli sijoitettu nurkkaan niin, että niiden lukeminen pyörätuolissa istuen on hankalaa – tuolin kanssa ei pääse riittävän lähelle. Teksti ei myöskään erotu tausta kontrastina parhaimmalla mahdollisella tavalla taustan läpinäkyvyyden vuoksi. Osa vitriineistä oli sijoitettu keskelle kulkureittiä. Matalampien vitriinien eteen ei pääse riittävän lähelle pyörätuolilla.

Näyttelyssä on pienoismalli Kuusiston linnan raunioista. Mallista kokonaisuuden hahmottaminen on helpompaa kuin paikan päällä. Pienoismalli ei kuitenkaan kestä kosketusta.

Viereisen sivun kuvat: Sisätiloissa on jopa 100 mm korkuisia kynnyksiä. Kartanon tiloissa olevassa linnanraunioista kertovassa näyttelyssä on pienoismalli, mikä ei kuitenkaan kestä koskettelua.

Vanhojen vitriinien ääreen ei pääse riittävän lähelle pyörätuolilla.





Osa näyttelyn selostusteksteistä on laitettu liian korkealle. Sijoitus nurkkaan on myös hankala pyörätuolia käyttävän henkilön kannalta.

Osa vitriineistä oli sijoitettu keskelle kulkuväylää.

Pylväsmäiset telineet (luontonäyttely), joissa opastetextiä ovat myös pyörätuolia käyttävän henkilön ulottuvilla. Näyttelystä on myös ns. käsiohjelmana luettavaa informaatiota, joiden kirjasinkoko on kuitenkin turhan pientä.

Kehittämisehdotus: Esteettömän sisäänkäynnin järjestämisen eri vaihtoehtojen selvittäminen.  
Kynnyskiilat tai mahdollinen kynnysten poistaminen.  
Esteettömyyden huomioiminen näyttelyä uusittaessa.  
Mahdollinen DVD-esitys  
Apuvälineiden (esim. palvelusilmukka / induktiosilmukka lipunmyyntiin, suurennuslasi) hankkiminen.

## SAAVUTETTAVUUDESTA TIEDOTTAMINEN

Internet-sivut ovat hyvä paikka kohteen esteettömyydestä tiedottamiseen (edellyttäen, että sivut ovat esteettömästi käytettävissä). Sivulla voidaan tiedottaa esimerkiksi seuraavista asioista: liikkumisesteisten autopaikat, pysäköintialueen etäisyys sisäänkäynnistä, kuvaus sisäänkäynnin esteettömyydestä / esteellisyydestä, inva-wc, kulkuväylät, lainattavat apuvälineet jne. Linnanraunioiden osalta on hyvä kertoa haasteellisesta maastosta ja kehottaa avustajan käyttöön, mikäli kävijä liikkuu pyörätuolilla. Aluetta kuvaavaan karttaan voi merkitä reittien lisäksi kulkuväylien kaltevuuksia ja etäisyyksiä ja muitakin mahdollisesti liikkumisen esteettömyyteen vaikuttavia tekijöitä (esim. kulkuväylän pinta-  
materiaalit).

Sivuilla on myös hyvä olla puhelinnumero, josta voi kysyä lisätietoa kohteen esteettömyydestä.

Kuvat ja teksti:

Niina Kilpelä  
Kynnys ry

