

Konservointikertomus

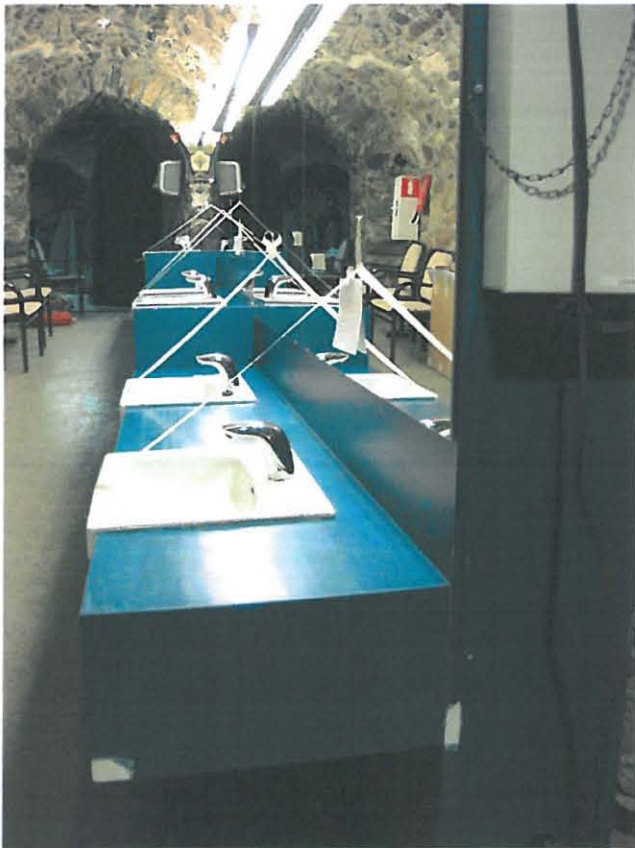
Olavinlinnan maskeeraushuoneen I 104 sinivihreät laminaattitiskit

Työ oli kokeiluluontoinen modernin materiaalin konservointi rakennuttamisjaoston ehdotuksesta. Olavinlinnan pukuhuoneessa vielä käytössä olevat lavuaareja ympäröivät 1970-luvun sinivihreät laminaattitasot, ”ikilevyt”, ovat käytössä naarmuuntuneet ja kolhiintuneet. Linnan wc- ja pukutiloissa materiaalia on käytetty paljonkin 1970-l remonteissa. Sitä on vielä jäljellä myös yleisön wc-tiloissa. Koska laminaatti on hyvin kulutusta kestävä materiaali, ja pinnat sinivihreän värinsäkin puolesta hyvä esimerkki 1970-luvun materiaalivalinnoista, päätettiin kokeilla vaurioiden konservointiluonteista korjausta. Lähinnä pinnat pyrittiin siistimään.

(Tilaselvitys 15.9.2008, s. 53: ”Linnahistorian näkökulmasta käyttöä varten rakennetulle sisustuksen suojelulle ei ole perusteita.”)

Työhön osallistuivat RHO:n omat rakennuskonservaattorit Elisa Heikkilä ja Ulla Setälä sekä konservattoriharjoittelija (Metropolia) Anna Kymäläinen.

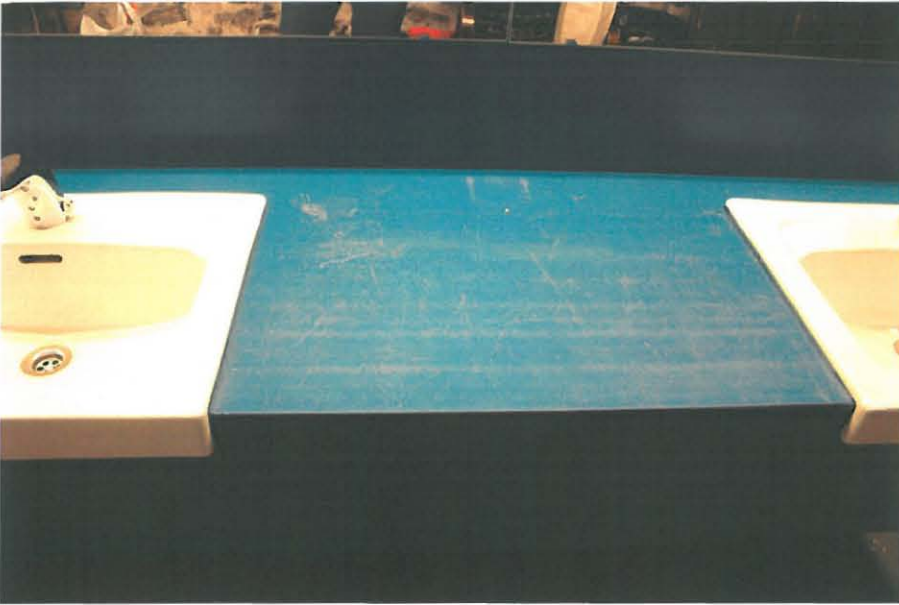
1. Pinnat valokuvattiin ja tehtiin alustava vauriokartoitus.
2. Pinnat lakaistiin irtoroskista.
3. Pinnat puhdistettiin pyyhkimällä ne kostealla sienellä.
4. Syvät kolhut, ruuvinreiät ja lohkeamat kitattiin Lakkakitillä (kova ja sitkeä paikkausmateriaali kovalle pohjamateriaalille), lähes kaikki kahteen kertaan. Viimeistely vesihiomapaperilla ja skalpellilla.
5. Naarmut retusoititiin taiteilijalaatuisilla akryyliväreillä. (Preussinsin. , **cadmium/sitruunankelt**, titaanivalk.)
6. Lopuksi pinnat vahattiin laminaattivahalla (Metallivaha, SANPURA, Sunset Oy). Vaha levitettiin kangasräysyllä pitkin suorin vedoin. Itsestään kiillottuvia kovia, kulutusta kestäviä lattiavahoja kutsutaan usein metallivahoiksi. 29.5.2009 saatiin valmiiksi 2 tasoa kolmesta, alimmassa täytyy vielä retusoida & hioa paikat, ja vahata. Anna Kymäläinen jatkaa sen valmiiksi kesäkuun aikana.
7. Alin taso viimeisteltiin 16-17.6.2009. Suurimmat lohkeamat tason alakulmassa ja päätylevyissä kitattiin vielä kertaalleen ja hiottiin kuivumisen jälkeen. Retusointimaalaus tehtiin useammalla ohuella maalikerroksella riittävän peittävän sävyn aikaansaamiseksi. Kitatut ja retusoidut suuret lohkeamat vahattiin kahteen kertaan, mutta melamiinipinnan ja kitatun pinnan kiiltoasteeseen jäi näkyvä ero. Muuten pinnat vahattiin kertaalleen, kuten muutkin tasot.
8. Osassa aiemmin työstettyjä paikkoja retusointiväri liukeni hiukan vahauksen yhteydessä. Näitä kohtia retusoititiin uudelleen poistamalla ensin vaha etanolilla ja lisäämällä sitten uusi väripinta ja vahakerros käsitellylle alueelle.
9. Jatkohoitona suosittelemme vahausta tarpeen mukaan, sen tuoma kiilto häivyttää hyvin kulutuksen aiheuttamat naarmut yms. ja vahaus suojaa pintaa uusilta naarmuilta.



Työt jäivät tähän pisteeseen 29.5.2009, kaksi ylintä tasoa on vahattu, alin vielä retusoimattakin



Anna Kymäläinen retusoi pinnan naarmuja.



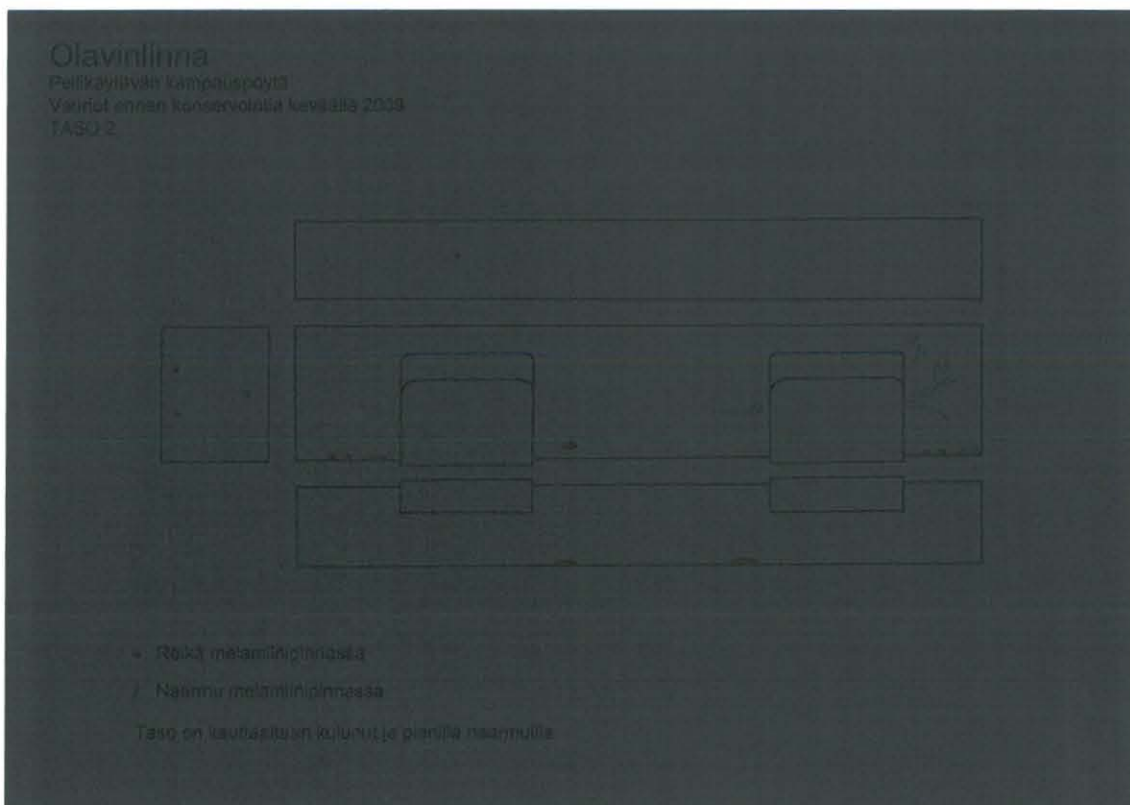
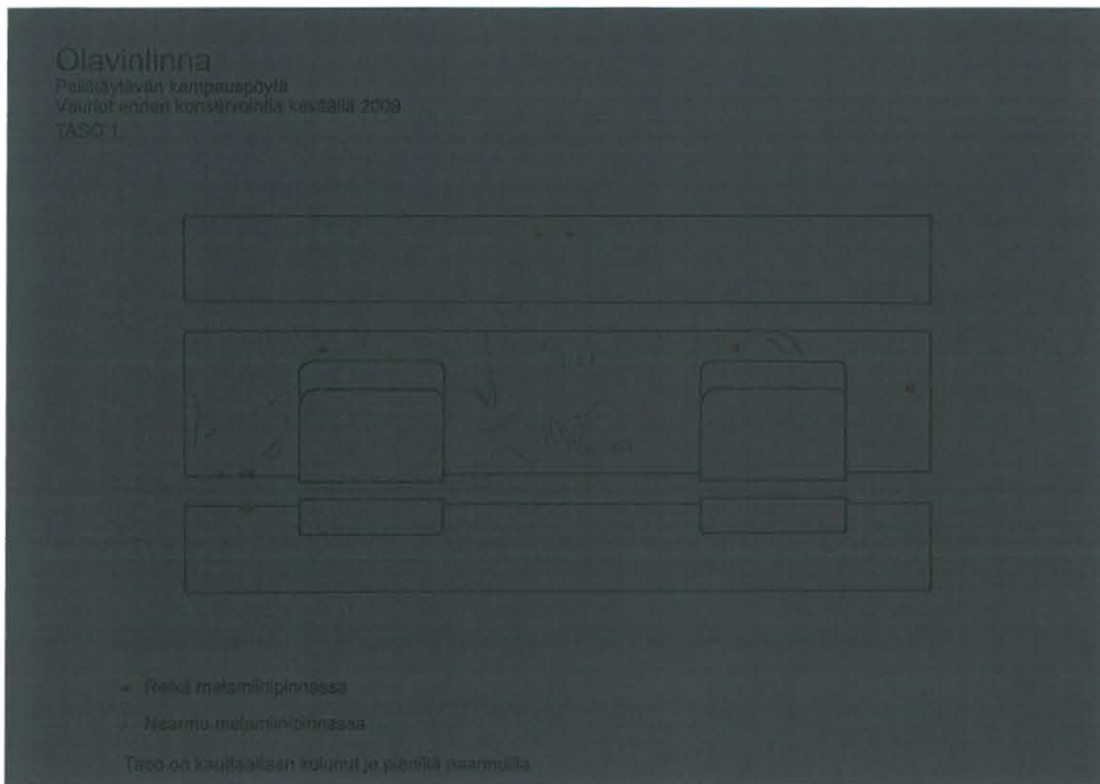
Alin laminaattitaso 16.6.2009 ennen retusointia ja vahausta. Remonttipölyä ja kengänjälkiä on kertynyt pinnalle reilusti edellisen käynnin jälkeen.

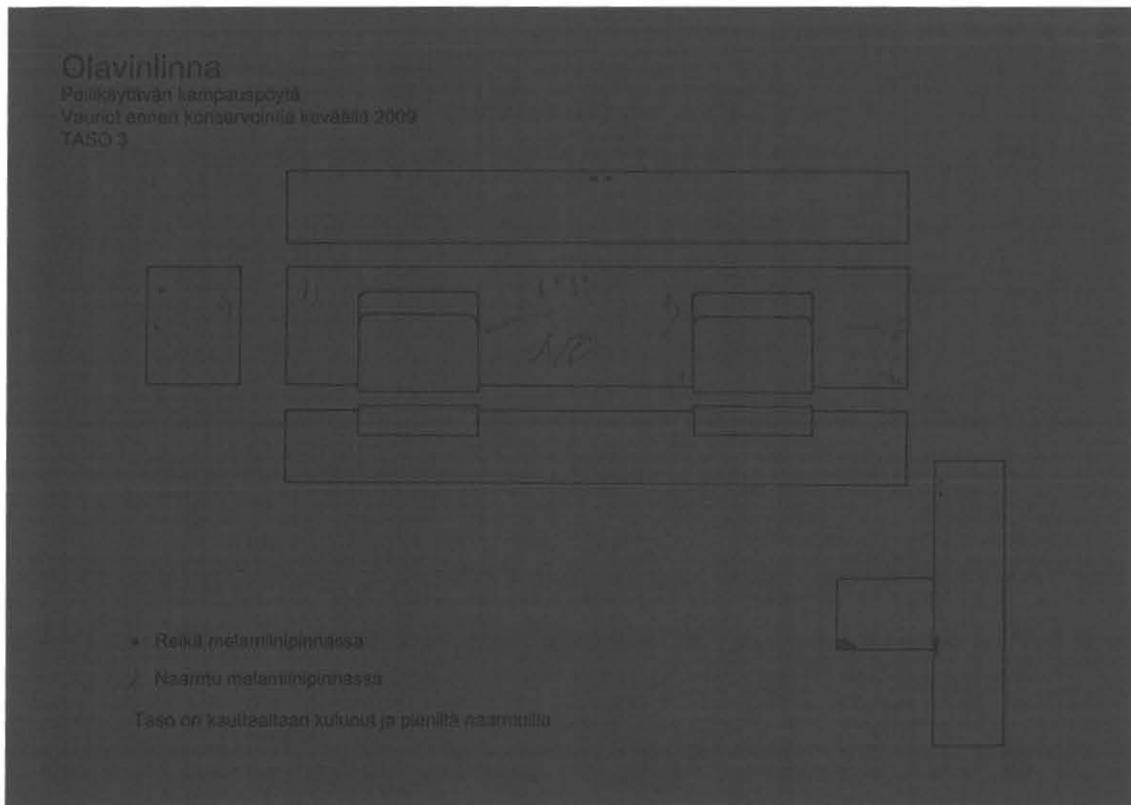


Lohjennut kulma alimmassa tasossa konservoinnin jälkeen.



Peilipöytä konservoinnin jälkeen.





Helsinki, 2.6.09

Elisa Heikkilä

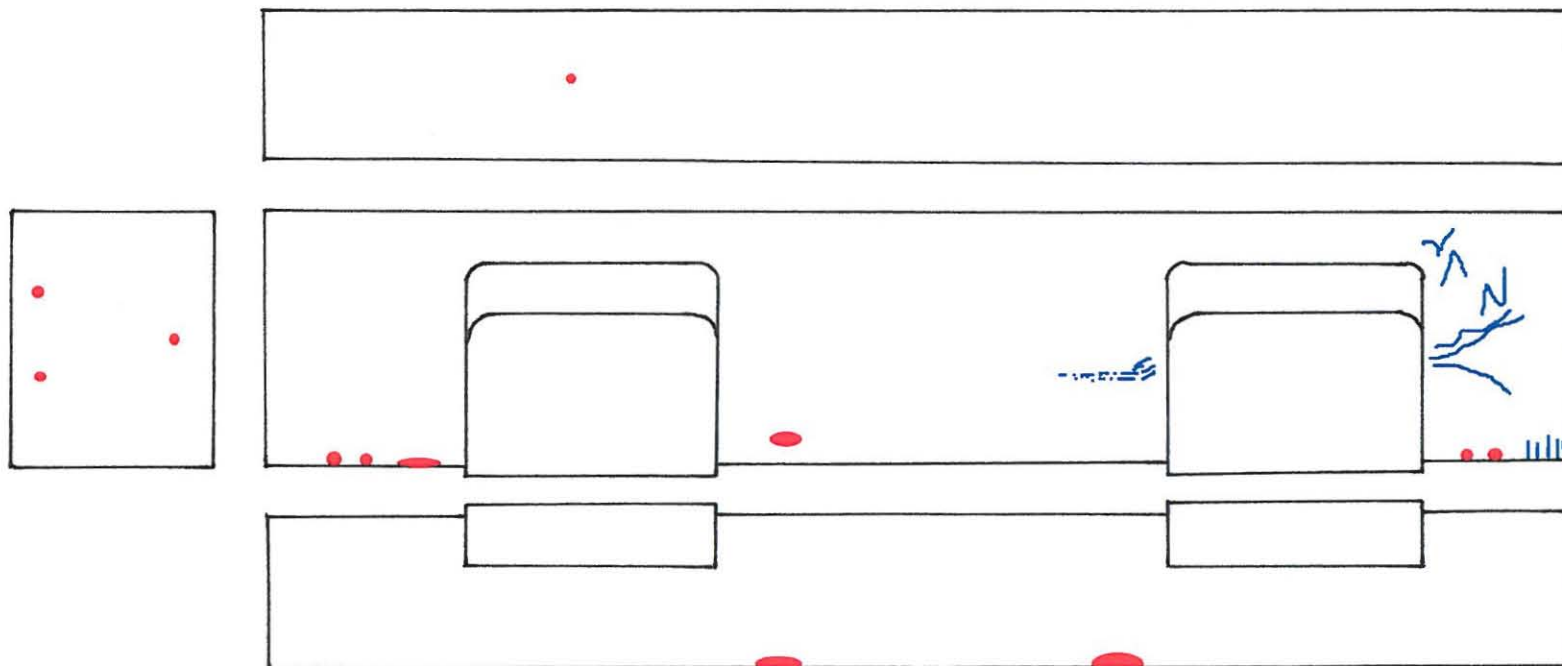
Ulla Setälä

Olavinlinna

Peilikäytävän kampauspöytä

Vauriot ennen konservointia keväällä 2009

TASO 2



• Reikä melamiinipinnassa

└ Naarmu melamiinipinnassa

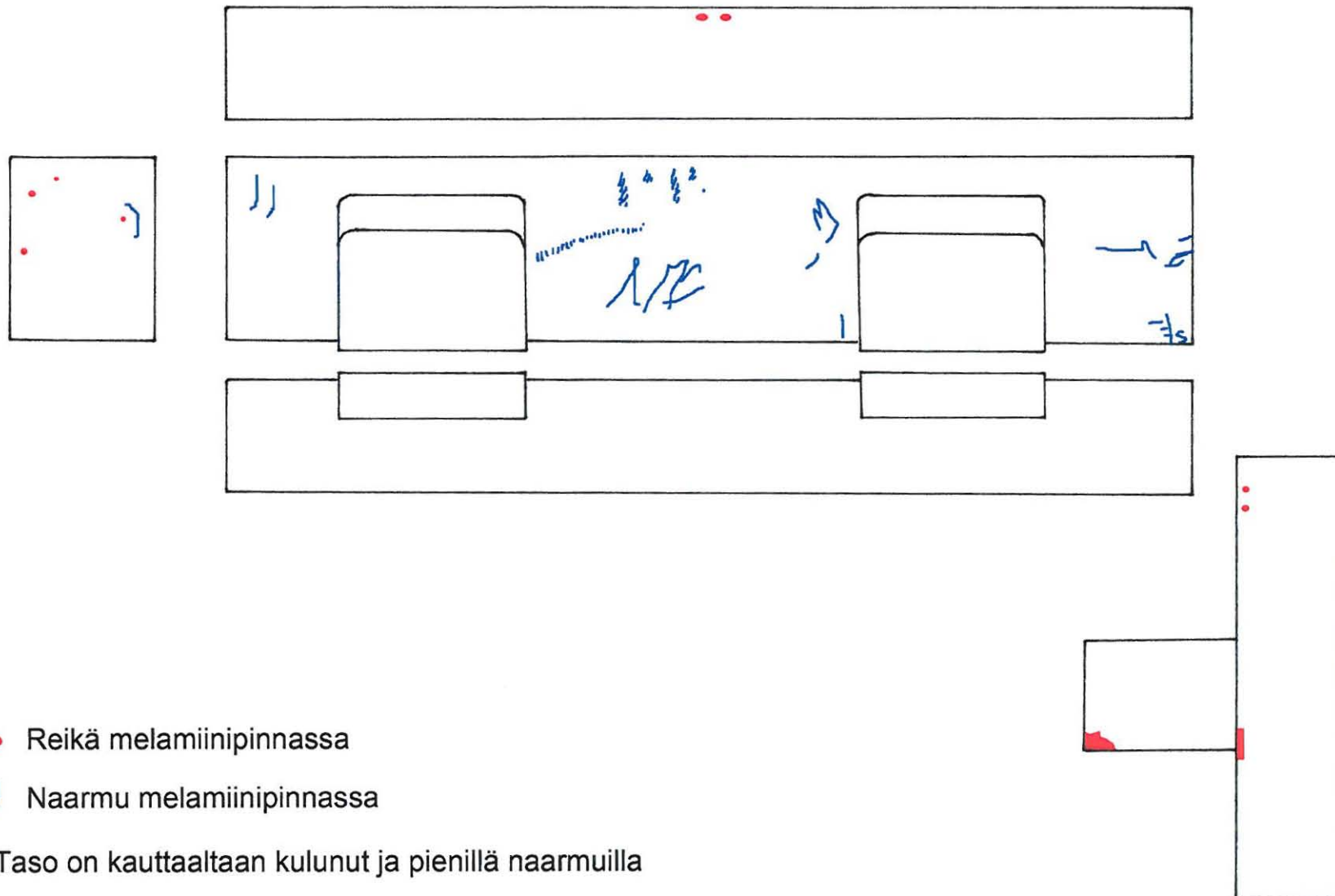
Taso on kauttaaltaan kulunut ja pienillä naarmuilla

Olavinlinna

Peilikäytävän kampauspöytä

Vauriot ennen konservointia keväällä 2009

TASO 3

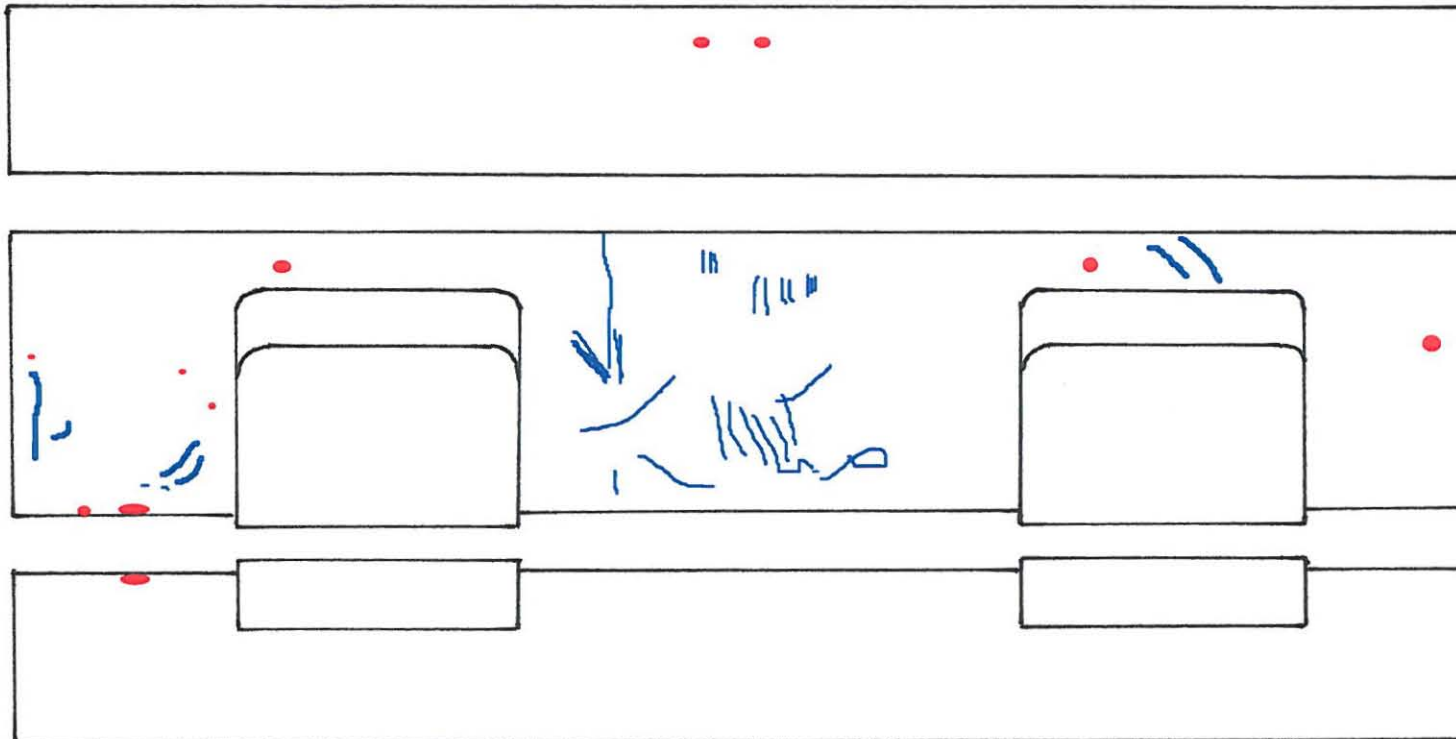


Olavinlinna

Peilikäytävän kampauspöytä

Vauriot ennen konservointia keväällä 2009

TASO 1



- Reikä melamiinipinnassa
- ∟ Naarmu melamiinipinnassa

Taso on kauttaaltaan kulunut ja pienillä naarmuilla