

2/18.3.2013



URHO KEKKOSEN MUSEO, TAMMINIEMI

Esteettömyyskartoitus 12.5.2008
Niina Kilpelä, Kynnys ry

Kynnysry

Siltasaarenkatu 4
00530 Helsinki

puh. (09) 6850 110
fax. (09) 6850 1199

www.kynnys.fi

URHO KEKKOSEN MUSEO, TAMMINIEMI

ESTEETTÖMYYSKARTOITUS

Kartoituksessa 12.5.2008 tarkastelimme Urho Kekkonen museon (Tamminiemi) fyysisen ympäristön saavutettavuutta. Läsnä olivat Jukka Kallio (Urho Kekkonen museo), Niina Kilpelä (Kynnys ry) ja Aino-Maija Tiensuu (Urho Kekkonen museo, Museovirasto). Kartoitus painottui esteettömyyteen museokävijän kannalta tarkasteltuna, mutta myös henkilökunnan tarpeita esteettömyyden osalta pyrittiin ottamaan huomioon.

Suurimmat haasteet kohteen saavutettavuudessa ovat kulkuväylien kaltevuudet ja tasoerot rakennuksessa. Päärakennuksen kaikilla sisäänkäynneillä on portaita eikä rakennukseen ole esteetöntä sisäänkäyntiä. Myös saunarakennukseen kuljetaan portaita pitkin.

Esteettömyys palvelee kaikkia käyttäjiä ja joidenkin osalta toimivuus voi olla kiinni hyvinkin pienestä asiasta. Nämä ratkaisut palvelevat kaikkia yleisen käytettävyyden ja käyttöturvallisuuden parantuessa.

Ulkotilojen osalta ratkaisu voi löytyä uusien reittien valinnalla ja esteettömien autopaikkojen sijoittamisella lähemmäs sisäänkäyntiä. Itse päärakennuksen saavutettavuudessa olennaista on sisäänkäyntien esteettömyyden ratkaiseminen ja esteettömän liikkumisen järjestäminen talon eri kerroksiin.

Helsingissä 30.5.2008

Niina Kilpelä
arkkitehti, Kynnys ry

SAAPUMINEN KOHTEESEEN

Tamminiemen piha-alueelle saavutaan tontin eteläpuolen portista. Portin läheisyydessä on pysäköintialue, jossa ei kuitenkaan ole erikseen merkittyjä esteettömiä autopaikkoja. Portin läheisyydessä on porttirakennus (vartiotupa), joka on aiemmin toiminut lipunmyyntioskina. Nykyään pääsyliput ostetaan kahvilarakennuksesta. Portilla on opaste museon aukioloajoista.

Kulkuväylä portilta päärakennukseen on hiekkapintainen. Pinta on suhteellisen kova ja tasainen, mutta pituuskaltevuus tekee reitistä raskaan kuljettavan pyörällisen apuvälineen käyttäjää ajatellen. Jyrkimmille kulkuväylän kohdille tulee harkita tukikaiteen rakentamista ja reitille voisi sijoittaa istuimia levähtämiseen.

Museon läheisyyteen tulisi sijoittaa esteettömiä autopaikkoja. Pysäköintialueelle sijoitettuna ne palvelisivat myös Seurasaarella vierailuvia, mutta Tamminiemeä ajatellen autopaikkojen ihanteellisin sijoituspaikka olisi museon takapihan pysäköintipaikalla. Mikäli esteettömät autopaikat sijoitetaan päärakennuksen pohjoispuolelle, vältetään myös portilta tulevan kulkureitin jyrkiltä kaltevuuksilta ja pitkiltä välimatkoilta. Esteetön käynti pihalle tapahtuisi tällöin takaportilta.

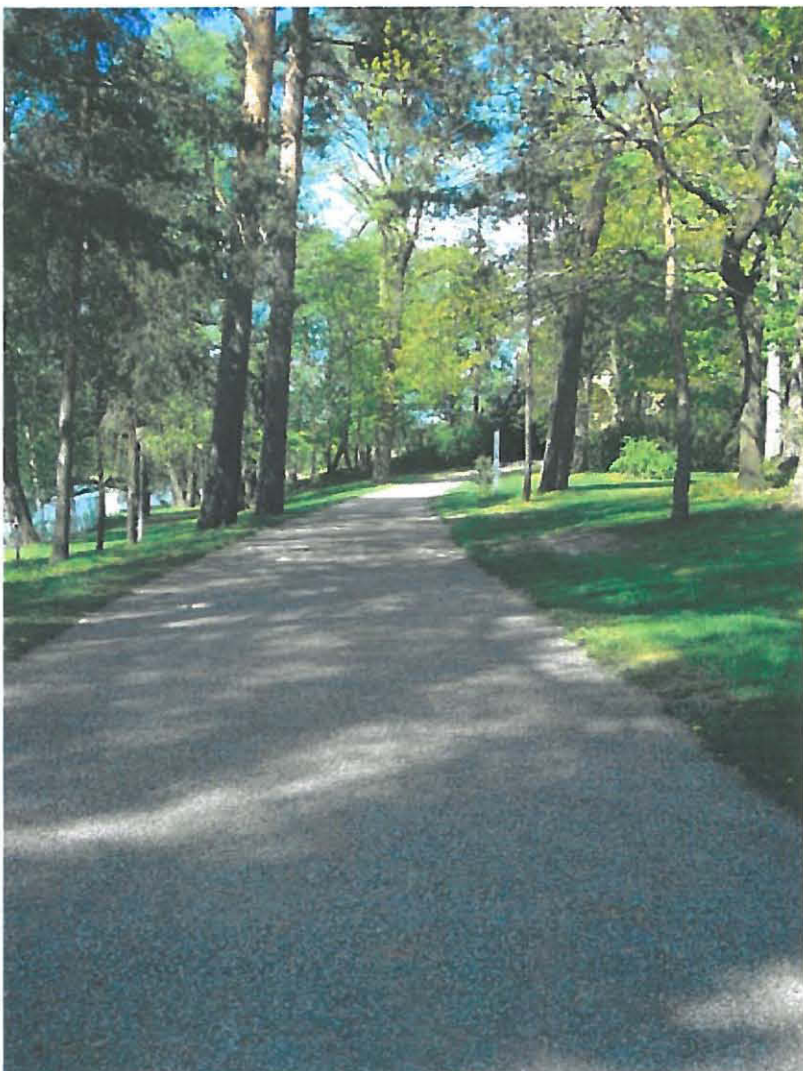
Piha-alueella on vain vähän opasteita päärakennukseen, kahvilarakennukseen tai saunalle. Kahvilan opasteena käytetään myös mainostelinettä, jonka sijoittelussa tulee ottaa huomioon esteettömyys, jotta teline ei aiheuta törmäysvaaraa.

Museokävijän käyttämä reitti kulkee portilta pihan läpi ensin kahvilarakennukseen, josta voi ostaa pääsylipun ja sitten itse päärakennuksen sisäänkäynnille, josta museokierros alkaa. Päärakennuksen sisäänkäynnin läheisyydessä on muutama penkki, mutta muuten matkan varrella ei ole levähdysmahdollisuutta.

Päärakennuksen ja kahvilarakennuksen väliin jäävällä piha-alueella on kaltevuutta jo 8 %, mikä tekee pyörätuolilla kelaamisen raskaaksi. Piha-alueen ja pysäköintialueen tasoerolla ei ole kaidetta estämään putoamista. Putoamisvaaraa sivummalla, kulkuväylän reunoilla on pyritty vähentämään kivipaasilla.

Kehittämiskohtia

- o liikkumisesteisille varatun esteettömän autopaikan järjestäminen
- o selvitetään tukikaiteiden asentamismahdollisuus kulkureitin jyrkimmille osuuksille
- o lisätään istuimia kulkureitin varrelle
- o tarkistetaan opasteiden tarve esteettömän reitin kannalta
- o lisätään kaide putoamisvaaran välttämiseksi piha-alueelle (paikoitusalueen puoleinen reuna)



Kulkuväylä portilta päärakennukseen

Opaste portilla



Keittiön sisäänkäynti ja pihaa

Tasoero pysäköintialueelle aiheuttaa putoamisvaaran



Kulkuväylän reunan tasoeroa on rajattu kivipaasien avulla

Istuimia kulkuväylän reunalla



PÄÄSISÄÄNKÄYNTI

Museon pääsisäänkäynnille johtavat kiviportaavat. Portaiden toisella puolella on kaide, jonka yläjohde toimii auttavasti käsijohteena. Kaide ei kuitenkaan jatku yhtenäisenä koko matkalta. Porrasaskelmien reunat eivät erotu kontrastina toisistaan. Sisäänkäynti on valaistu ja siinä on pieni katos.

Muut sisäänkäynnit

Rakennukseen johtaa myös muita sisäänkäyntejä, mutta kaikilla niistä on portaita. Keittiön sisäänkäynnin portaan yhteydessä on toimivampi käsijohde portaan toisella puolella, kahdella eri korkeudella. Pienin tasoero maanpinnan ja sisäänkäyntitason välillä on todennäköisesti kellarin ovella. Kellariin johtavalla sisäänkäynnillä ei ole kaiteita, mikä aiheuttaa putoamisvaaran.

Kehittämiskohteita

- o selvitetään pääsisäänkäynnin portaaseen liittyvän käsijohteen kehittämisen mahdollisuus
- o parannetaan askelmien etureunojen erottumista kontrasteina
- o selvitetään käsijohteiden lisäämisen mahdollisuus myös muilla sisäänkäynneillä
- o lisätään kaide kellarikerrokseen johtavalle sisäänkäynnille putoamisvaaran välttämiseksi





Tasoero kellarin sisäänkäynnillä aiheuttaa putoamisvaaran

Pääsisäänkäynti on katettu ja valaistu

Portaan kaide pääsisäänkäynnillä



Keittiön sisäänkäynti

Käsijohde keittiön sisäänkäynnillä

AULAHALLI

Aulahallin valaistus tuntuu hämärältä suoraan ulkotilasta saavuttaessa. Tilassa on tarjolla erilaisia istuimia pukeutumisen helpottamiseksi. Museotiloissa kuljetaan muoviset suojatossut jalassa ja niiden pukemiseksi istuimet ovat monille välttämätön apu. Myös henkilökunta auttaa tarvittaessa.

Henkaritangon lisäksi vaatesäilytys tapahtuu pystynaulakoissa. Vaatekoukkuja tulisi sijoittaa myös matalammalle, jotta ne soveltuisivat eri käyttäjille. Aulahallin seinässä on suurikokoinen peili. Peiliä ei kuitenkaan erehdy ihan helposti luulemaan kulkuaukoksi sen eteen sijoitettujen kalusteiden vuoksi. Aulahallissa on riittävästi tilaa myös apuvälineitä käyttäviä henkilöitä ajatellen.

Aulahalliin sijoitettu näyttötäulu on sijoitettu liian korkealle pyörätuolia käyttävää henkilöä ajatellen, Näytön telineen jalkarakenteet estävät myös pääsyn sen lähelle. Pääsisäänkäynniltä saavuttaessa aulahallissa on matalia kynnyksiä, jotka eivät kuitenkaan muodosta merkittävää estettä pyörällisen apuvälineen käytölle.

Aulahallin yhteydessä on yleisökäyttöön tarkoitettut wc-tilat. Wc-tilat eivät sovellu pyörällisen apuvälineen käyttäjille ahtaan mitoituksen vuoksi. Opasteet on sijoitettu wc-tilojen oviin. Niiden symbolikuvat eivät ole selkeästi luettavissa heikon näön avulla.

Wc-tilan opaste tulisi sijoittaa oven aukeamispuolelle, seinään silmäkorkeudelle (1400-1600 mm). Opasteissa tulee käyttää selkeää kontrastia taustaansa ja tekstin lisäksi myös selkeitä symboleja. Näiden wc-tilojen yhteyteen olisi hyvä saada myös tieto esteettömän wc-tilan sijainnista.

Kehittämiskohteita

- o lisätään valaistusta
- o kalustevalinnoissa (myös elektroniset näytöt) otetaan huomioon erilaiset käyttäjät: tarjolla erikorkuisia istuimia, joissa on selkä- ja käsinojat
- o sijoitetaan vaatekoukkuja myös matalammalle
- o wc-tilan opaste tulisi olla seinässä silmän korkeudella (1400 - 1600 mm), oven avautumispuolella, siinä tulee käyttää selkeitä, riittävän suurikokoisia kirjaimia ja selkeitä symboleita, opasteen tulee erottua kontrastina taustastaan
- o lisätään tieto esteettömän wc:n sijainnista muiden yleisöwc-tilojen yhteyteen



LIKKUMINEN ENSIMMÄISESSÄ KERROKSESSA

Ensimmäisen kerroksen eri huonetilat sijaitsevat samassa tasossa. Ainoastaan matalat kynnykset muodostavat pieniä tasoeroja tilaan. Kulkuväylät ovat pääosin riittävän leveitä myös apuvälineiden käyttöä ajatellen. Kulkuväylät on rajattu museoesineistä köysiaidan avulla. Tätä köysiaitaa voidaan tarvittaessa helposti siirtää lisätilan saamiseksi kulkureitille.

Köysiaidan ongelmana voi olla sen havaittavuus valkoisen kepin avulla, Museotiloissa liikutaan kuitenkin vain oppaan kanssa, jolloin liikkuminen siellä on valvottua ja näin myös hallitumpaa.

Museokierroksen varrella on muutama istuin vierailijoiden käyttöön. Museoesineiksi tarkoitetut istuimet tulisi erotta selkeästi museovieraiden levähtämiseen tarkoitetuista istuimista. Istuimia tulisi olla erikorkuisia ja niissä tulisi olla selkänoja ja käsinojat.

Ahtain tila liikkumisen kannalta on keittiö. Nykyisellään se ei kuulu museokierrokseen vaan on henkilökunnan käytössä.

Kehittämiskohteita

- o tarjotaan museovieraille erilaisia istuimia levähtämiseen: istuimien tulee erottautua selkeästi museoesineistä

PORTAAT

Ensimmäiseen kerrokseen sijoittuvat edustustilat ja toiseen kerrokseen yksityiskoti. Portaissa on käsijohde vain toisella puolella. Käsijohteen muoto hankaloittaa hieman pitävän otteen saamista. Porras on kaareva. Käsijohteen sijoittaminen myös portaan toiselle puolelle ei kuitenkaan mahdollista kulkemista, koska askelmien mitoitus ei riitä.

Askelmien reunat eivät erotu kontrasteina. Portaaseen on asennettu käytävämatto, joka erottuu vaaleasta askelmasta, mutta ei muodosta kontrastia askelman reunaan. Porrasaskelman olastus voi aiheuttaa kompastumisen, tosin matto pienentää sitä hieman.

Käsijohde päättyy hieman liian aikaisin portaan alapäässä. Käsijohteen päätä ei ole käännetty alas tai sivulle, joten se voi aiheuttaa takertumisvaaran. Käsijohde ei jatku yhtenäisenä koko matkalla.

Portaan nousu on 160 mm ja etenemä suoralla osuudella 340 mm ja monet museovieraat ovat kehuneet porrasta kuitenkin helppokulkuiseksi.

Kehittämiskohteita

- o selvitetään käsijohteen kehittämisen mahdollisuus (muoto, jatkuminen riittävän pitkälle portaan alapäässä)
- o parannetaan askelmien etureunojen erottumista kontrasteina



LIKKUMINEN TOISESSA KERROKSESSA

Toisessa kerroksessa eri huonetilat sijaitsevat myös yhdessä tasossa. Osa kulkuaukoista on kynnyksettömiä ja osassa on matala kynnyks. Kulkuväylät ovat riittävä leveyttä myös apuvälineiden käyttöä ajatellen.

Museoesineet on eroteltu kulkuväylistä köysiaidalla ensimmäisen kerroksen tavoin. Makuuhuoneisiin liittyvät pukeutumistilat ja kylpyhuone ovat oviaukoiltaan liian kapeat ja tilana muutenkin ahtaat pyörällisten apuvälineiden käyttöä ajatellen, mutta ovelta saa silmäyksen myös näistä tiloista.

Ruokasalista parvekkeelle johtavalla ovelta on tasoero. Parvekkeen kaide on matala. Museokierroksella ei yleensä käydä parvekkeilla lainkaan. Myös makuuhuoneiden yhteydessä olevalle parvekkeelle on tasoero.

Ruokasalin viereinen huone toimii näyttelytilana. Osa vitriineistä on niin leveitä, että niiden alle jää riittävästi polvitilaa myös pyörätuolia käyttävää henkilöä ajatellen. Tilan rajallisuus rajoittaa kalusteiden sijoittelua. Vitriinien sijoittelu näyttelytaulujen eteen hankaloittaa tekstin lukemista. Taulun välittömään läheisyyteen ei pääse. Tekstikoko on pientä suuren tekstimäärän vuoksi. DVD-esitystä on mahdollista seurata penkillä istuen.

Entiseen liinavaatesäilöön on sijoitettu tietokoneen näyttö, jolla voi tutustua eri presidenteistä kertovaan aineistoon. Tila on liian ahdas pyörätuolia käyttävää henkilöä ajatellen, mutta tarjoa rauhaisan sopen ja levähdysmahdollisuuden.

Toisessa näyttelyhuoneessa (vierashuone) on mahdollisuus tutustua ylen arkiston materiaaliin ja näyttelyesineistöön.

Kehittämiskohteita

- o otetaan erilaiset käyttäjät huomioon tietokonepisteiden sijoittelussa (riittävä vapaa tila apuvälineiden käyttöä ajatellen ja sopiva käyttökorkeus)
- o vitriinien sijoittelussa tulee ottaa huomioon pääsy näyttelytaulujen lähelle
- o vitriinien mallin valinnassa tulee ottaa huomioon erilaiset käyttäjät
- o selvitetään tasoeron ratkaisuvaihtoehdot parvekkeiden ovelta, mikäli museokierros ulotetaan myös sinne (asia tulee selvittää myös poistumisreittejä silmällä pitäen)
- o sijoitetaan kalusteet niin, että ne huonetilat, joiden ovi on liian kapea apuvälineiden käyttöä ajatellen, ovat nähtävissä ovensuusta (oven läheisyydessä riittävästi vapaata tilaa)



LIKKUMINEN ULLAKKOKERROKSESSA

Ullakolle johtavat jyrkät, kaartuvat portaat. Nämä portaat ja koko ullakkokerros on tarkoitettu vain henkilökunnan käyttöön. Portaissa on käsijohde toisella puolella, mutta se ei jatku yhtenäisenä koko matkalta.

Ullakkokerroksessa on tasoeroja eri huonetilojen välillä.

Kehittämiskohteita

- o parannetaan askelmien etureunojen erottumista kontrasteina
- o pyritään ratkaisemaan kaikki ullakkokerroksen eri huonetilojen tasoerot muutostöiden yhteydessä

Tasoero parvekkeelle

Parvekkeen kaide

Näyttelytilan vitriini

Näyttelytaulu

Henkilökunnan käyttämä porras



TALOUSRAKENNUS

Taloussrakennukseen sijoittuvat kahvilan tilat, esteetön wc, entinen asuintila, varastotiloja ja valvomo. (Entisiä asuintiloja ei tarkasteltu tässä yhteydessä.)

Kahvila

Kahvilan sisäänkäynnillä on kolme porrasaskelmaa. Kaiteen yläpuu toimii käsijohteena portaan toisella puolella, toisella puolella ei ole käsijohdetta lainkaan. Askelmissa on pieni olastus. Askelman reunat eivät erotu kontrastein.

Oven opasteessa on selkeät kontrastit ja kahvikupin symboli. Suljin tekee oven raskaaksi käyttää. Heti oven jälkeen oleva eteistila on ahdas, mutta siitä voidaan kulkea suoraan eteenpäin. Eteistilan ja kahvilan välillä on pieni tasoero.

Museon pääsyliput ostetaan kahvilasta. Asioinnin helpottamiseksi palvelupisteessä tulisi olla käytettävissä palvelupistesilmukka. (Palvelupistesilmukkamallia valitessa kannattaa selvittää mahdollisuus käyttää sitä myös museokierroksella kuulemisen apuna.) Kahvilan tiski on riittävän matalalla, jotta katsekontakti on mahdollinen myös istuen asioivan henkilön kanssa. Jalkatilaa on myös hieman, mikä helpottaa asioimista. Tuotteiden hintamerkinnoissa on selkeät kontrastit. Hintataulun sijoittaminen alemmas parantaisi sen luettavuutta. Myymälätuotteiden hinnat tulisi löytyä lähempänä tuotepöytää (nyt ne sijaitsevat kahvilan oven vieressä).

Kalusteet ovat irtokalusteita ja kevyitä liikutella. Pöytien ääreen on mahdollista järjestää vapaata tilaa myös apuvälineille. Pystynaulakossa ei ole vaatekoukkuja eri korkeuksilla ja koukut sijoittuvat liian korkealle lapsia, lyhytkasvuisia ja pyörätuolia käyttäviä henkilöitä ajatellen.

Kehittämiskohteita

- o järjestetään esteetön sisäänkäynti kahvilarakennukseen
- o selvitetään soveltuva palvelupistesilmukan malli
- o otetaan huomioon erilaiset käyttäjät kalustevalinnoissa (vaatekoukkuja myös matalammalla, erikorkuisia istuimia, istuimissa selkä- ja käsinojat)



Kahvilan mainostaulu

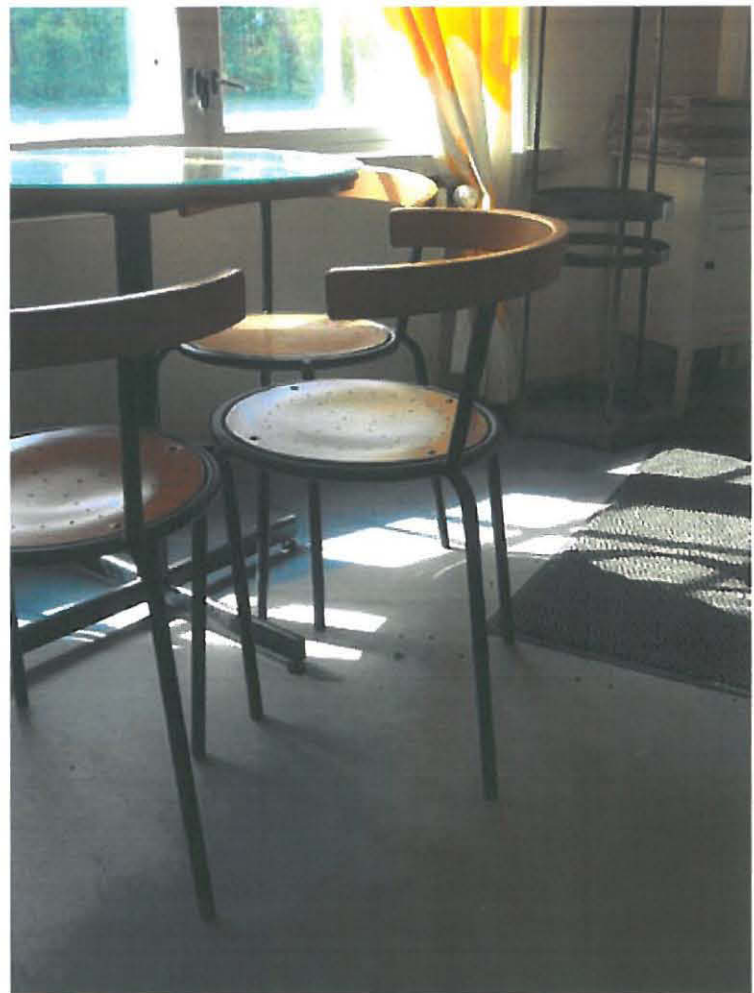


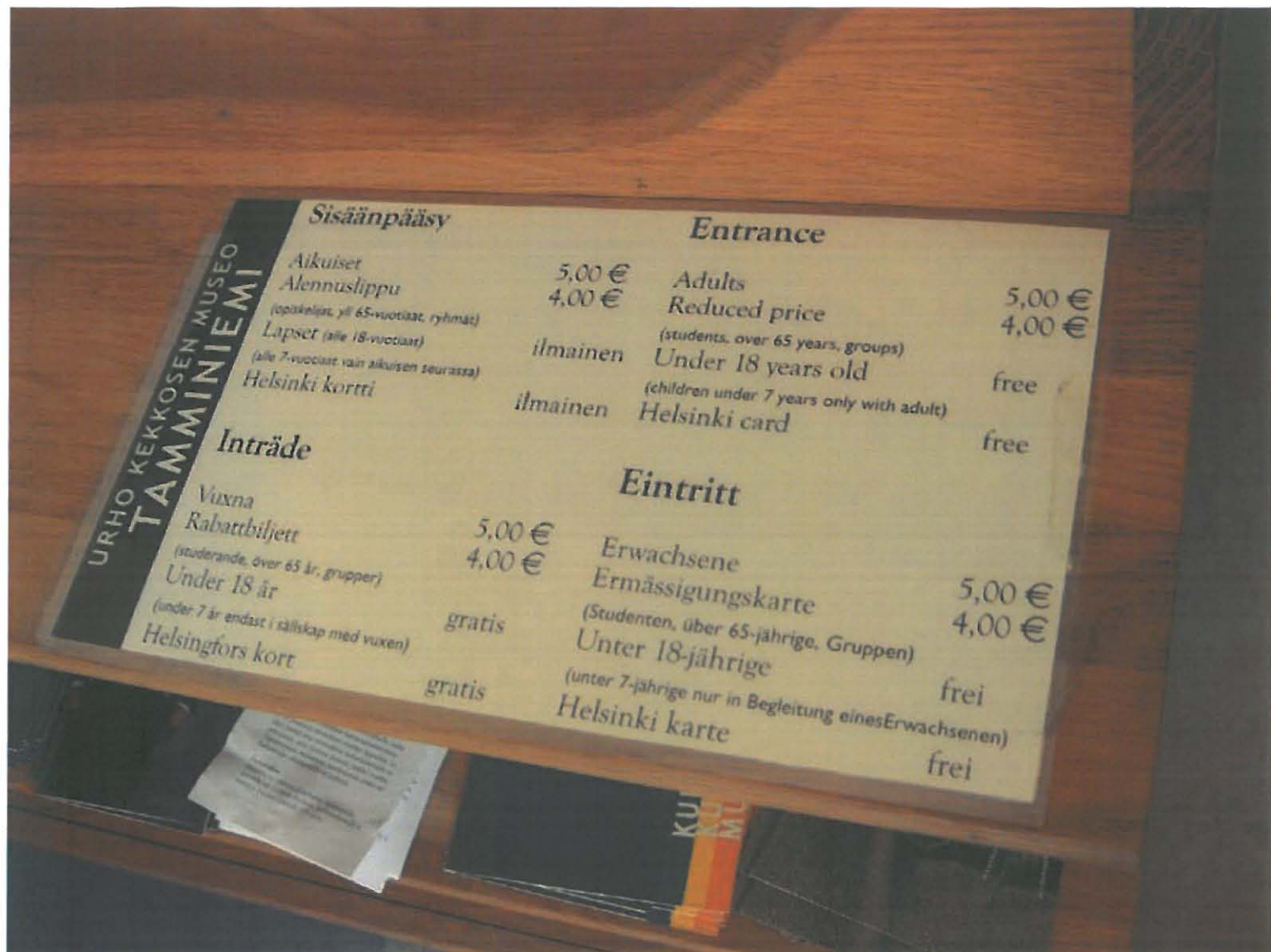
Tasoero kahvilan eteistilassa

Kahvilan kalusteita



Kahvilan sisäänkäynti





Esteetön wc

Museovieraille tarkoitettu esteetön wc-tila sijoittuu talousrakennukseen. Tilan opaste on sijoitettu talousrakennuksen ulko-oveen. Sen kontrastit ja havaittavuus ovat kuitenkin huonot. Saman ulko-oven takana sijaitsevan sähköpääkeskuksen opaste erottuu huomattavasti paremmin. Opasteessa tulisi olla selkeät kontrastit ja tekstin lisäksi ISA-symboli (International Symbol of Accessibility, pyörätuolimerkki). Opas tulee sijoittaa seinään, oven aukeamispuolelle, silmäkorkeudelle (1400-1600 mm).

Ulko-oven edessä on luiska, jonka laudoituksen raot ovat hankalan suuret. Kapeat pyörätuolin pyörät juuttuvat rakoihin ja sinne uppoavat myös kengänkorot. Oven edessä ei ole tasannetta vaan luiska jatkuu kynnykselle asti. Korkean kynnyksen ylittämistä on pyritty helpottamaan kynnystä luiskaamalla. Koska luiska jatkuu kynnykselle asti, on korkean kynnyksen ylittäminen erittäin hankalaa sen kiilamaisesta luiskasta huolimatta. (Riskinä pyörätuolin painopisteen siirtyminen ja kaatuminen taakse.)

Ulko-ovelta itse wc-tilan ovele kuljetaan käytävää pitkin. Käytävän vapaata leveyttä kaventavat seinälle kiinnitetyt tikkaat. Käytävän päässä olevan wc-tilan ovi aukeaa suoraan nurkasta, mikä hankaloittaa sen avaamista erityisesti pyörätuolista käsin. Wc-tilaan ei ole erillistä opastetta rakennuksen sisällä.

Ovi on kevyt avata. Oven sisäpuolelle, saranapuolelle 800 mm korkeuteen, asennettava lankavedin helpottaisi oven sulkemista pyörätuolista käsin. Oven lukon pienet painikkeet ovat hankalia käyttää heikoilla sormivoimilla.

Wc-tilan mitoitus ei vastaa määräyksiä: vapaata tilaa ei ole riittävästi. Wc-istuimen molemmilla puolilla on käsituet, jotka on kiinnitetty seinään ja ne myös tukeutuvat lattiaan. Käsituet on mahdollista kääntää ala-asentoon yhdellä kädellä. Wc-istuimen toisella puolella on vapaata tilaa vaaditut 800 mm, mutta pujottautuminen sinne pyörätuolin kanssa voi olla hankalaa eteen työntyvän pesualtaan takia.

Pesualtaassa on korkeudensäätömahdollisuus, mutta mekanismin takia yksilöllinen säätö museokävijän osalta jää varmasti tekemättä. Katselmuksen aikana pesuallas oli säädetty varsin korkealle (900 mm korkeuteen). Lämpöpatterin kuuma pinta saattaa aiheuttaa palovammariskin patterin sijaitessa matalalla tilan sivussa. Pesualtaan alle sijoitetut siivousvälineet vievät turhaan vapaata jalkatilaa ja hankaloittavat käyttöä.

Yleisväritykseltään tila on vaalea: kontrastit eivät helpota tilan hahmottamista ja tärkeät yksityiskohdat, kuten valokatkaisijat ja vaatekoukut, voivat jäädä huomaamatta. Peili on sijoitettu liian korkealle pyörätuolia käyttävää henkilöä, lyhytkasvuisia henkilöitä ja lapsia ajatellen. Käsipyyheteline on pesualtaan välittömässä läheisyydessä ja sijoitettu noin 1100 mm korkeuteen.

Kehittämiskohteita

- o wc-tila merkitään opasteella, jossa on selkeä kontrasti
- o suunnitellaan esteetön sisäänkäynti esteettömään wc-tilaan
- o selvitetään esteettömän wc-tilan laajentamisen ja muutostöiden mahdollisuus
- o lisätään lankavedin oven sisäpuolelle, saranapuolelle (800 mm korkeudelle)
- o pidetään esteettömään wc-tilaan johtava kulkuväylä vapaana
- o värivalintojen avulla voidaan helpottaa tilan hahmottamista (kontrastit)

Hintamerkintöjä kahvilassa

Kahvilan tiski ja opasteita

Myymälän pöytä



Esteettömän wc:n opaste

Kynnys esteettömän wc-tilaan johtavan käytävän ovella

Käytävä esteettömään wc-tilaan



Korkeussäädettävä pesuallas esteettömässä wc-tilassa

Kynnys esteettömän wc-tilaan johtavan käytävän ovella





Henkilökunnan tilat talousrakennuksessa

Talousrakennukseen sijoittuvaan asuintilaan ja valvomotiilaan johtaa molempiin portaat. Portaissa ei ole käsijohteita. Tiloihin sijoittuvat myös henkilökunnan pukutilat, jotka tulisi myös olla esteettömästi saavutettavissa.

Kehittämiskohteita

- o suunnitellaan esteetön sisäänkäynti henkilökunnan tiloihin

Huvimaja

Huvimaja sijaitsee korkealla mäen päällä. Kulkureitti on polkumainen eikä sitä ole korostettu mitenkään. Tarkoitus ei ole johdatella yleisöä hankalasti saavutettavaan kohteeseen. Kulkuväylällä ei ole kaiteita.

Katselmuksessa kävimme myös pommisuojojassa, jonka ovi sijoittuu rannan puolelle. Kohde ei ole esteettömästi saavutettavissa. Nykyisellään se ei myöskään kuulu museon opastuskierrokseen.



ESTEETTÖMYYDEN KEHITTÄMINEN

Museon henkilökunnalla on positiivinen asenne esteettömyyteen. Museo tarjoaa opastusta eri kielillä. Rakennuksen pohjapiirustuksesta on tehty kohokartta.

Suurena haasteena jatkossa on Tamminiemen fyysisen esteettömyyden kehittäminen. Katselmuksessa on keskusteltu myös mahdollisuudesta hissien rakentamiseen päärakennuksen osalta.

Korjaustöiden yhteydessä hissien rakentamisen mahdollisuus tulee selvittää. Hissi palvelisi kaikkia käyttäjiä ja myös henkilökuntaa. Varsinkin jos henkilökunnan työtilat, arkistotilat ja näyttelyvarastot sijoittuvat myös jatkossa ullakolle, puoltaisi se hissien ulottamista myös kolmanteen kerrokseen. Ideaaliratkaisussa hissi voitaisiin sijoittaa niin, ettei erillistä tasonvaihtolaitetta tarvittaisi itse sisäänkäynnin portaisiin.

Esteettömän sisäänkäynnin paikkaa kannattaa tutkia ainakin kellarin sisäänkäynnin suunnalta (tällöin luiska kulkisi alas). Silmämääräisesti katsoen tasoero on tällä sisäänkäynnillä pienempi kuin muualla. Hissien sijoituspaikan tulisi löytyä tällöin kellarin alueelta, nykyisen ruokahissin lähistöltä.

Toinen selvittämisen arvoinen paikka hissille ja esteettömälle sisäänkäynnille on rakennuksen eteläpuolella seurusteluhuoneen nurkalla (säiliöksi nimetyt tilat kohdalla). Tämä sijoitus on toiminnan kannalta kuitenkin huonompi ja vaatii uutta kulkuaukkoa. Hissien ulottaminen kolmanteen (ullakko-)kerrokseen kyseisellä sijoittelulla vaatisi myös rakennuksen korottamista.

Saunarakennuksen saavutettavuuden kehittämiseksi tulee selvittää porrashissien asentamisen mahdollisuus ulkoportaisiin.

(Hissiasioissa voi olla yhteydessä myös Helsingin kaupungin hissiasiamieheen, Erkki Holappaan, etunimi.sukunimi@hel.fi)

Kohteen saavutettavuudesta on tietoa internet-sivuilla. Sivut ovat myös jatkossa tärkeä kanava tiedon levittämiseen.



Kuvat ja teksti:
Niina Kilpelä, Kynnys ry