

11/18.3.2013



LANGINKOSKEN KEISARILLISEN KALASTUSMAJAN
VAHTIMESTARIN ASUNTO

RAKENNUSHISTORIASELVITYS 2010

Jaana Ahonen



RESTAUROINTI KYMI
ILOA RAKENNUSPERINNÖSTÄ

SISÄLLYSLUETTELO

1	JOHDANTO.....	3
1.1	Kohde.....	3
1.2	Selvityksen lähtökohdat ja sisältö.....	3
1.3	Lähdeaineisto.....	3
2	ALUEEN HISTORIA.....	4
2.1	Rakennukset ennen 1888.....	4
2.2	Kalastusmaja 1889.....	4
2.3	Rakentaminen 1889-1970.....	5
2.4	Keisariajan jälkeen museo.....	8
3	YMPÄRISTÖ JA RAKENNUSTEN SUOJELU.....	9
4	VAHTIMESTARIN ASUNTO.....	11
4.1	Rakennettu viimeistään 1893.....	11
4.2	Ensimmäiset korjaustyöt ja laajennus 1905.....	12
4.3	Korjaus- ja muutostyöt 1934-1980.....	16
4.4	Peruskorjaus 1987-1988.....	18
4.5	Nykytilanne ja säilyneisyys.....	22
4.6	Piharakennukset.....	26
4.7	Vahtimestarit.....	32
5	YHTEENVETO.....	34
	LÄHDELUETTELO.....	35
	LIITTEET	
LIITE 1	Kartta Langinkosken alue	
LIITE 2	Kartta Langinkosken alue	
LIITE 3	Kartta Langinkosken alue	
LIITE 4	Voimassa oleva asemakaava	
LIITE 5	Sisävärit, 1987 peruskorjaus	
LIITE 6	Navetta-liiterirakennuksen	
LIITE 7	Saunan piirustukset	
LIITE 8	Talli-vaunuvajan laajennuspiirustukset 1905	
LIITE 9	Talli-vaunuvaja, julkisivut 2006	
LIITE 10	Talli-vaunuvaja, pohjapiirustus 2006	
LIITE 11	Sauna, julkisivut ja pohjapiirustus 2006	
LIITE 12	Pesutupa, julkisivut ja pohjapiirustus 2006	
LIITE 13	Liiteri-varistorakennus, pohja, leikkaus ja julkisivut 2006	

Perusjako siväl-
lönnä on selkeä
ja luonteva.
Msa

LYHENTEET

KA = Kansallisarkisto
LSA = Langinkoskiseuran arkisto
MVA = Museoviraston arkisto
RakH = Rakennushallitus

I JOHDANTO

I.1 Kohde

Rakennushistoriaselvityksen kohteena on Kotkassa sijaitseva Langinkosken keisarillisen kalastusmajan vahtimestarin asunto sekä sen piharakennukset. Keisarillinen kalastusmaja valmistui 1889 Kymi-joen suistoon lähelle Langinkosken haaran suuta noin 5 km Kotkan keskustasta luoteeseen. Alueen yli kymmenen vanhaa rakennusta ympäristöineen muodostavat valtakunnallisesti merkittävän kokonaisuuden. Osa rakennuksista on suojeltu ja osa varjeltu. Luonnonsuojelualue on suosittu retkeily-, kalastus- ja turistikohde kauniine koskimaisemineen, siltoineen ja vanhoine rakennuksineen. Keisarillinen kalastusmaja on toiminut museona jo usean vuosikymmenen ajan. Museotoimintaa hoitaa Langinkoskiseura ry. Alueen rakennuksista vastaa Museovirasto ja luonnonsuojelualueen hoidosta Metsähallitus.

I.2 Selvityksen lähtökohdat ja sisältö

Lähellä kalastusmajaa sijaitseva vahtimestarin asunto on ollut koko historiansa ajan kalastusmajan vahtimestarin asuntona. Nykyään museon hoitaja asuu rakennuksessa kesäisin toukokuusta syyskuuhun. Vahtimestareiden aiemmin paljon laajemmasta toimenkuvasta johtuen rakennusta on nimetty myös metsänvartijan tai kalastamonhoitajan taloksi. Langinkoskiseuran aloitteesta on perustettu hanke parantamaan alueen palveluja, jotka ovat vaatimattomat kävijämääriin ja alueen valtakunnalliseen merkitykseen nähden. Hankkeessa ovat mukana myös Museovirasto, Metsähallitus, Kotkan kaupunki ja Cursor Oy. Yksi kehitettävistä asioista on kahvilatoiminta, jota on kaavailtu vahtimestarin asuntoon. Nykyinen kahvila toimii vain kesäisin ja on kannattavuuden kannalta huonolla paikalla.

Rakennushistoriaselvitys tuo hankesuunnitteluun taustatietoa rakennuksen vaiheista, vuosien varrella tehdyistä muutostöistä ja nykytilanteesta. Selvityksessä on käsitelty lyhyesti myös alueen historiaa ja vahtimestarin talon pihapiiriin kuuluvia talousrakennuksia. Väri- ja pintamateriaalitutkimuksia ei vahtimestarin asunnossa tehty, koska vanhoja pintamateriaaleja ei ole jäljellä. Rakennuksen kunnan arvioiminen ei kuulunut selvityksen tavoitteisiin. Kuntotutkimuksen tekivät Kymenlaakson ammattikorkeakoulun opiskelijat Joonas Järvinen ja Mika Suhonen toukokuussa 2010. Tämän rakennushistoriaselvityksen on laatinut rakennusrestaurioija, artonomi AMK, Jaana Ahonen syksyllä 2010.

I.3 Lähdeaineisto

Lähdeaineistoa vahtimestarin talosta löytyi niukasti. Päähuomio esimerkiksi kirjallisuudessa, lehtiarikkeleissa ja arkistoiaineistossa oli luonnollisesti keisarillisessa kalastusmajassa, keisariperheen kesänvietossa tai kalastusasioissa. Tietoa löytyi kuitenkin riittävästi, jotta rakennuksesta saatiin muodostettua kokonaiskuva. Lähdeaineistossa keskeisiä olivat Langinkoskiseuran ja Kansallisarkiston aineistot, henkilöhaastattelut sekä itse rakennuksen tutkiminen. Kymenlaakson museon henkilökunta auttoi löytämään oleellisesti tärkeää arkistoiaineistoa. Langinkosken rakennusten alkuperäiset piirustukset on digitoitu ja ne löytyvät Kansallisarkiston nettisivuilta digitaaliarkistosta.

2 ALUEEN HISTORIA

2.1 Rakennukset ennen 1888

Venäjän tsaari Paavali I lahjoitti vuonna 1797 kalastusoikeudet Valamon ortodoksiselle munkkiluostarille. Luostarille kuului Kymijoessa useita koskia, myös Myllykylä eli Langinkoski. Langinkosken Myllysaarelle munkit rakensivat pienen kappelin, joka on alueen vanhin rakennus. Myöhemmin (1833) munkit vuokrasivat kalastusoikeutensa kauppias Simeon Druschinille. Jatkuvien kalastusriitojen takia kalastusoikeudet luovutettiin Suomen valtiolle 1847, joka edelleen vuokrasi oikeudet Druschinille vuoteen 1901 saakka.¹

Kesäaikaan Langinkoskella asui kolme kalastajaa, joita varten oli rakennettu pieni mökki. Kotka – lehden 21.7.1888 mukaan mökki (den gamla fiskarestugan) sijaitsi keisarin kalastusmajaan nähden viereisellä saarella. Lisäksi koskissa oli lohien ja siian kalastukseen liittyviä rakenteita ja siltoja. Kalastamo käsitti kaksi paaluista tehtyä sulkua Heinäsaaren ja Myllysaaren välissä yhdistettynä kahdella hirsarkulla, joiden yli kulki hirsisillat. Myllysaaren tuntumassa oli kaksi hirsarkkua, jotka oli yhdistetty rantaan sillalla. Lisäksi Taipaleensaaren luona oli kaksi paalusulkua ja kaksi hirsarkkua.²

2.2 Kalastusmaja 1889

Nuori kruununperillinen Aleksanteri vieraili ensimmäisen kerran Langinkoskella heinäkuussa 1880. Tanskalaisen puolisonsa Dagmarin kanssa he kävivät myös ihailmassa Korkeakosken putousta, tutustuivat Munkholman luostariin ja seurasivat lohikalastusta koskissa. Keisariksi tultuaan Aleksanteri III kävi Langinkoskella ensimmäisen kerran 1884. Tuolloin hän toivoi, että Langinkoskelle rakennettaisiin kunnan ajotie Kyminlinnasta Kotkaan johtavalta valtatieltä. Toivomus kalastusmajan rakentamisesta tuli seuraavalla vierailulla heinäkuussa 1887, jolloin keisari perheineen saapui huvi-laiva Zarevnalla Kotkan Keisarinsatamaan.³

Seuraavana talvena Kotkan pormestari Backman järjesti kalastusoikeudet keisarin toivomuksen mukaisesti. Talven aikana valmistui myös jääkellari kalojen säilytystä ja pakkaamista varten. Keväällä 1888 Keisarillinen Senaatti kehotti Viipurin läänin kuvernööri Sten Carl Tudeeria ja Yleisten rakennusten ylihallituksen ylijohdaja Sebastian Gripenbergiä etsimään sopivan paikan kalastusmajalle ja ryhtymään kiireellisiin toimenpiteisiin rakennuksen pystyttämiseksi. Tudeer ja Gripenberg saapuivatkin Kotkaan toukokuun alussa yhdessä pormestari Backmanin ja kruununnimismies Ernst Salménin kanssa.⁴

Keisarin kalastusmajan suunnitelmat laativat arkkitehdit Sebastian Gripenberg ja Magnus Schjerfbeck⁵. Rakennustöitä johti Kotkan pormestari Backman Magnus Schjerfbeckin kanssa, joka kävi paikalla pari kertaa⁶. Pääosa majasta valmistui jo kesällä ja keisariperhe vieraili majassa ensimmäisen kerran heinäkuussa 1888. Yläkerran makuuhuoneita ryhdyttiin suunnittelemaan keisarin toivomuksesta syksyllä 1888, mistä asiasta kuvernööri Tudeer kirjelmöi Yleisten rakennusten ylihallitukselle⁷. Keisariperhe seurueineen vietti majan tupaantuliaisia 15.7.1889⁸.

¹ Ahola 1962 s.21-25

² Tuomi 1985

³ Palmberg 1937 s. 11-13

⁴ Palmberg 1937 s. 11-13, Backström 2009 s. 22, Huvudstadsbladet 9.5.1888

⁵ KA RakH II piirustukset

⁶ Kotka 21.7.1888

⁷ KA RakH I Ab saapuneet kirjeet 1888

⁸ Backström 2009 s. 23

Kalastusmaja on kansallisromanttinen, ja siinä on piirteitä sveitsiläistyylisiä ja karjalaisesta hirsiarkkitehtuurista. Langinkosken oppaat kertovat vierailijoille perimätietona, että kalastusmajan rakentajina ovat olleet kymiläiset rakentajat. Toisen perimätiedon mukaan rakentajina on ollut myös jalasjärveläinen timpuriporukka⁹. Miehet rakensivat ensin Sipooseen Villa Viksundin (Villa Sävelniemi) 1887, ja suuntasivat seuraavana vuonna Langinkoskelle.¹⁰

2.3 Rakentaminen 1889-1970

Samaan aikaan kalastusmajan rakentamisen kanssa tai pian sen valmistuttua ryhdyttiin rakentamaan muita alueen rakennuksia ja siltoja. Kalastajat saivat ammattinsa harjoittamiseen tarvittavat rakennukset, samoin vahtimestari perheineen. Kansallisarkiston kokoelmissa säilytettävät piirustukset ovat lähes kaikki päiväämättömiä. Ainoastaan kalastajien majan piirustuksissa on maininta vuodelta 1893. Muiden rakennusten rakentaminen ajoittunee myös 1890-luvulle. Langinkoskella oli vuonna 1889 jo useita rakennuksia, sillä Senaatin talousosaston dokumenteissa puhutaan monikossa ”Langinkosken rakennuksista”.

1800-luvun lopulla olivat lähes kaikki nykyiset rakennukset valmiina. Vuosien 1899 ja 1900 korjaussuunnitelmissa¹¹ mainitaan päärakennus (stora villan), vahdin asunto (vaktens bostad), navetta- ja liiterirakennus (fåhus och liderbygnaden), sauna (badstuga), talli ja vaja (stall och liderbygnaden), kalastajien maja (fiskarens stuga), kalastajien vaja (fiskarens liderbygnaden), kappeli (bönkappellet), jääkellari (iskellaren), iso kalakellari (större fiskkellaren), 15 siltaa (broarna I-XV) sekä sisääntuloportit (portar). Vuonna 1908 tehdyssä inventoinnissa¹² on mainittu edellisten lisäksi myös kolmas kellari ja huvimaja (lusthus) sekä fiskkläskningsanstalt, joka lienee kalahautomo. Kalanviljelylaitoksen (fiskodlingsanstalt) rakentamista esitettiin 1907¹³ ja se valmistui nähtävästi seuraavana vuonna. Pieni kahdeksankulmainen keisarillinen huvimaja sijaisi Lehdon¹⁴ mukaan n. 0,5 km kalastusmajasta pohjoiseen joen rannalla mantereen puolella. Huvimaja on kuitenkin purettu ilmeisesti 1900-luvun ensimmäisellä puoliskolla.

Alueen rakennukset esiintyvät vanhoissa kartoissa. E. A. Piponiuksen kartassa 1897 (Kuva 1) näkyvät valmiina olleet rakennukset vahtimestarin talli- ja vaunuvajaa lukuun ottamatta. Piponius piirsi toisenkin kartan (Liite 1), johon on myös numeroitu 14 siltaa. Tämäkin kartta lienee vuosisadan vaihteen tienoilta, koska vahtimestarin taloa ei vielä ole jatkettu (ks. kappale 4.2). Uudempi esitys Langinkoskelta on sen sijaan liitteen 2 kartta, jossa vahtimestarin talo on saanut selkeästi kuistin, taloa on laajennettu ja pihapiiriin on piirretty siellä vielä nykyäänkin sijaitseva pieni pesutupa. Vuoden 1919 kartassa näkyvät talli- ja vaunuvaja, kalahautomo ja iso kellari sekä I maailmansodan aikaiset juoksuhaudat (Liite 3).

⁹ Weckström 2008 s. 23

¹⁰ Villa Viksundin rakennuttaja M. G. Schybergson on kertonut rakennuksen syntyvaiheista ja rakentajista kirjassaan *Minnen från villaliv vid Sibbo-viken 1890-1928* (1946). Teosta ei ole luetteloitu minkään kirjaston tietokantaan, eikä sitä löytynyt tätä selvitystä varten. Teokseen on viitattu kirjassa *Sibbo Skärgård* (Packalén et. al. 2003), jonka mukaan käsikirjoitus luovutettiin M.G. Schybergsonin tyttärelle Helena Östlingille vuonna 1946.

¹¹ KA RakH I Hc 6

¹² KA RakH I Ba 6

¹³ KA Senaatin Talousosaston pöytäkirjat 1907

¹⁴ Lehto 1955 s. 69

LANGINKOSKI

Tehty vuonna 1897

E. A. Piponiuksen

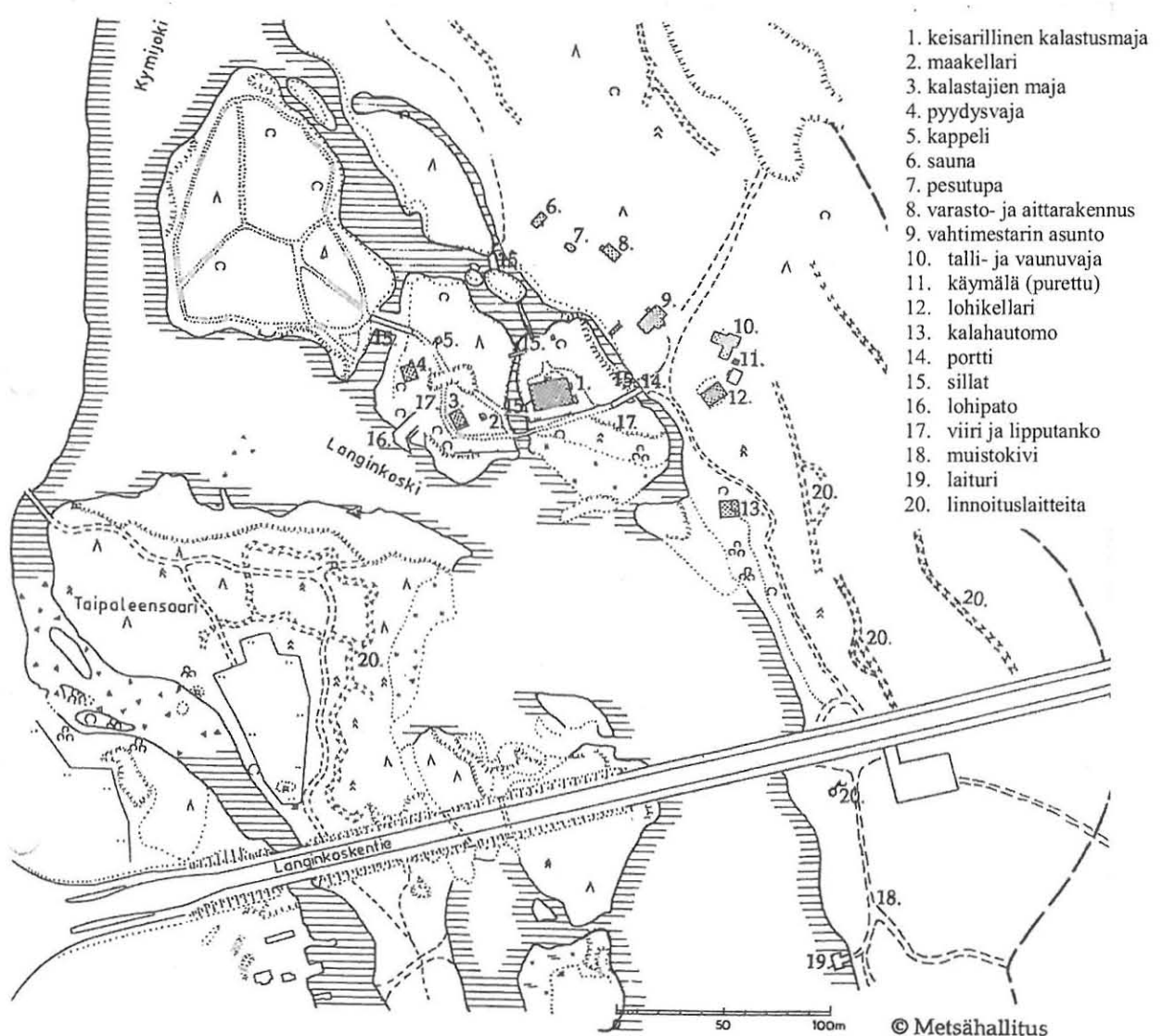


K Lohikellari L Lieteri M Kalastajamaja P Paviljonki W Wahtimestarinasunto S Sauna

0 10 20 30 40 50 60 70 80 90 100 Metrejä

Kuva 1. E. A. Piponiuksen 1897 piirtämä kartta Langinkosken kalastusmajan alueelta. K = lohikellari, L = lieteri, M = kalastajamaja, P = paviljonki, W = wahtimestarinasunto ja S = sauna. (Lehto 1955, alkuperäisen kartan lähde ei tiedossa)

Matkailijoiden ja retkeilijöiden suosima kalastusmaja alueineen tarvitsi myös käymälärakennuksia. Päärakennuksen takana sijainnut käymälä oli vuoden 1934 katselmuksessa hyvässä kunnossa ja vielä vuonna 1984 olemassa. Alueella oli myös laudoista rakennettu poliisiputka ja sen läheisyydessä käymälät. Poliisiputka sijaitsi vahtimestarin talon pihapiirissä lohikellarin ja talli- ja vaunuvajan välissä¹⁵. Vuoden 1934 katselmus mainitsee myös venekuurin sekä laivasillan eteläpuolella sijainneen heinäladon. Talli- ja vaunuvajan nurkalla on ollut erillinen, pieni käymälä. Uudempi käymälärakennus rakennettiin 1969 vahtimestarin talon pihapiiriin talli- ja vaunuvajan läheisyyteen entisen poliisiputkan paikalle. Kuvassa 2 näkyvät Langinkosken nykyiset rakennukset.¹⁶



Kuva 2. Langinkosken historialliset kohteet. Nykyinen 1969 rakennettu käymälärakennus sijaitsee numeroitten 11 ja 12 välissä. (Langinkosken luonnonsuojelualueen runkosuunnitelma 1995).

¹⁵ Risto Valkeapää 2010

¹⁶ LSA

2.4 Keisariajan jälkeen museo

Aleksanteri III kävi Langinkoskella viimeisen kerran heinäkuussa 1894. Jo saman vuoden marraskuussa munuaistulehdukseen sairastunut keisari menehtyi. Valtaistuimelle noussut Nikolai II ei isänsä tavoin viihtynyt Langinkoskella, vaikka hänen vierailuaan kovasti odotettiinkin Suomen puolella. Ensimmäinen ja ainoaksi jäänyt vierailu tapahtui syyskuussa 1906. Vierailua varten rakennuksia oli kunnostettu kesän aikana, ja alue oli ollut suljettuna yleisöltä kesäkuun alusta lähtien. Vuonna 1909 Aleksanteri III:n nuorin poika vieraili Langinkoskella ja 1910-luvun alkupuolella myös muita keisarisuvun jäseniä. Sen sijaan Aleksanteri III:n puoliso ei koskaan enää palannut Langinkoskelle miehensä kuoleman jälkeen.¹⁷

Ensimmäisen maailmansodan aikana intendentti Theodor Bruunin esityksestä kalastusmajaa käytettiin haavoittuneiden ja sairaiden sotilaiden toipilaskotina. Tätä varten ennen juhannusta majassa tehtiin tarvittavia sisustustöitä. Backströmin (2009) mukaan ajatuksen takana on voinut olla leskikeisarinna Dagmar, joka oli Venäjän Punaisen ristin suojelija ja tietoinen siitä, että maja oli vailla käyttöä. Toipilaskoti toimi vain kesinä 1915 ja 1916. Keväällä 1916 venäläisten teknilliset linnoitusjoukot tekivät suomalaisten työmiesten avustamina Kymijoen itärannalle konekivääripesäkkeitä sekä juoksu-, ampuma ja yhdyshautoja. Myös puiston metsää kaadettiin. Vapaus sodan alettua 1918 punaisten joukot miehittivät Langinkosken majoittuen kalastusmajaan ja kalastamonhoitajan (vahtimestarin) asunnon suurimpaan huoneeseen. Silloinen kalastamon hoitaja Kristian Ahola joutui hoitamaan raskasta ja epäkiitollista tehtävää yrittäessään suojella kalastusmajaa hävitykseltä. Valkoisten joukkojen saapuessa Kotkaan Langinkosken miehittäjät pakenivat. Kalastusmajalle ei koitunut miehityksestä kovin suurta vahinkoa.¹⁸

Suomen itsenäistyttyä valtio otti vailla käyttöä olleen Langinkosken keisarillisen kalastusmajan omistukseensa. Vuoden 1920 Matkailulehden mukaan Langinkosken puisto oli paikallisen väestön keskuudessa erittäin suosittu retkeilypaikka noihin aikoihin¹⁹. Lehden mukaan Matkailijayhdistykselle tulisi ratkaistavaksi kysymys siitä miten Langinkoski saataisiin asianmukaiseen matkailu- ja virkistämiskäyttöön. Toisaalla Kotkan kaupunginvaltuustossa ehdotettiin jopa kalastusmajan hävittämistä. Viimein vuonna 1928 perustettiin Kymenlaakson Museoseura r.y. jonka pyrkimyksenä oli mm. saada keisarillinen kalastusmaja seuran käyttöön. Vuonna 1933 valtioneuvosto vihdoin suostui pyyntöön ja museotoiminta Langinkoskella sai alkunsa. Kalastusmaja vuokrattiin museoseuralle aina 10 vuodeksi kerrallaan. Seuran ei tarvinnut maksaa valtiolle vuokraa, mutta se veloitettiin pitämään alueen rakennuksia kunnossa ja järjestämään vartioinnin.²⁰

Museoseura alkoi kehittää Langinkosken museon toimintaa ja etsi mm. kalastusmajaan kuuluneita, poisvietyjä esineitä ja huonekaluja. Kävijämäärät museossa olivat 1930-luvun lopulla jo suuria. Sotavuodet luonnollisesti lamaansivat toimintaa, mutta rakennukset selvisivät pommituksista vaurioitta. Matkailukauden 1945 alkaessa museo oli taas valmis palvelemaan yleisöä. Langinkoski on ollut kaikkina vuosikymmeninä suosittu matkailukohde. Museo on auki toukokuun alusta pitkälle syksyyn ja kävijöitä nykyisin n. 20 000 vuosittain. Museotoiminta on Langinkoskiseuran (ent. Kymenlaakson museoseura) vastuulla, ja sitä ohjaa Museovirasto.

¹⁷ Backström 2009 ss. 41-73

¹⁸ Backström 2009 ss. 78-80, Ahola 1962 s.43-47

¹⁹ Lampén 1920

²⁰ Backström 2009 ss. 95-97.

3 YMPÄRISTÖ JA RAKENNUSTEN SUOJELU

Luonnonkaunista Langinkosken puistoaluetta hoidettiin Metsähallituksen toimesta vuodesta 1928 lähtien. Pyrkimyksiä Langinkosken saamiseksi yleiseksi suojelualueeksi oli jo 1940-luvun lopulla, mutta kesti kymmenkunta vuotta ennen kuin tämä toteutui. Yli 20 hehtaarin suuruinen Langinkosken luonnonsuojelualue perustettiin vuonna 1960 annetulla asetuksella (210/60). Samoihin aikoihin Metsähallitus perusti alueen eteläosaan puulajipuiston, jonne istutettiin 20 erilaista puulajia pieniin ryhmiin.²¹

Luonnonsuojelualue on paitsi historiallisesti myös maisemallisesti arvokas alue, jossa on komeita koskimaisemia mutta myös rauhallisia jokinäkymiä. Erityyppisistä metsistä koostuva alue on luhtaisia ja lehtomaisia rantojaan lukuun ottamatta melko karu ja kivinen. Maantiesillan eteläpuolella sijaitseva puulajipuisto on alueen rehevin osa. Rakennusten ympärillä kasvillisuus on kulttuurivaikutuksen vuoksi muita alueita kuluneempaa ja muuttuneempaa.²²

Vahtimestarin asunto pihapiireineen rajautuu lounaassa Kymijoen osittain jo kuivuneeseen uomaan, muutoin ympärillä on puustoa ja metsää. Vahtimestarin asunto on yhdessä talli- ja vaunuvajan kanssa ensimmäisiä rakennuksia, joita vierailija kohtaa, kun aluetta lähestytään koillisen puolelta parkkipaikalta. Parkkipaikka on kallion päällä, josta laskeudutaan alas melko jyrkkää rinnettä kohti keisarilista kalastusmajaa (Kuva 3). Vahtimestarin asunnon edestä kulkee reitti pääportille, sillalle ja edelleen kalastusmajalle (Kuva 4). Piha-alue vahtimestarin talon ja talli- ja vaunuvajan välissä on hiekoitettu ja avoin keskellä kasvavaa isoa kuusta lukuun ottamatta. Vahtimestarin asunnon luoteispuolella sijaitseva puutarha on paikoin umpeenkasvanut. Erityisesti pieni pesutupa on jäänyt puukasvuston ympäröimäksi. Pesutupa ja sauna eivät tiheän kasvuston vuoksi näy päärakennuksesta tai vastarannalta katsottaessa. Puutarhassa on aiemmin ollut mm. kasvimaa ja perunamaa. 1980-luvun alussa kivikkoista ja ohdakkeista piha-aluetta kunnostettiin mm. lisäämällä uutta multaa ja istutuksia²³.

Luonnonsuojelualueen hoito on Metsähallituksen vastuulla. Alueen hoitoa ohjaa 1995 valmistunut Langinkosken luonnonsuojelualueen runkosuunnitelma. Rakennusten kunnosta ja tarvittavista korjauksista huolehtiminen siirtyi 1984 Metsähallitukselta Museoviraston hallintaan ja Rakennushallituksen Kymen ja Mikkelin piirirakennustoimiston korjaushuoltoon. Kalahautomon ja lohikellari jäivät Metsähallituksen hallintaan. Kun Rakennushallitus lopetti toimintansa 1995, rakennusten korjauksista huolehtiminen siirtyi Museovirastolle.

Alue rakennuksineen on valtakunnallisesti merkittävä kokonaisuus²⁴. Vuonna 1990 valtioneuvoston päätöksellä osa rakennuksista suojeltiin ja osa varjeltiin. Suomen rakennuskulttuurin yleisluettelon mukaan asetuksella 480/85 suojeltiin kalastajien maja, keisarillinen kalastusmaja, pyydysvaja, kappeli, kalahautomon, lohikellari ja maakellari (S1). Valtion rakennusten suojelumerkintänä oleva S1 on tiukin suojelumääräys ja koskee koko rakennusta. S1 on tarkoitettu kulttuurishistoriallisesti arvokkaimmille ja parhaiten säilyneille kohteille. Varjeltuja rakennuksia (V2) ovat vahtimestarin asunto, sauna, aitta, pesutupa ja talli- ja vaunuvaja. Vahtimestarin asunnon pihapiirissä sijaitsevaa aitta- ja varastorakennusta ei ole varjeltu. Suojelumerkintä V2 on tarkoitettu arvokkaiksi luokiteltujen rakennusten osittaiseen varjeluun. Varjeltavia rakennuksia ei saa purkaa tai oleellisesti muuttaa ilman Museovirastosta pyydettävää lausuntoa.

Luonnonsuojelualueella voimassa oleva asemakaava vuodelta 1993 on liitteenä 4.

²¹ Ahola 1962 ss. 53-55, 73-76.

²² Liedenpohja-Ruuhijärvi 1989

²³ Vilhunen 2010

²⁴ Kymenlaakson rakennuskulttuuri 1992 s. 156



Kuva 3. Vahtimestarin talo on ensimmäinen rakennus, jonka vierailija kohtaa kun Langinkoskelle tullaan koillisesta alas rinteä. (Jaana Ahonen 2010)



Kuva 4. Vahtimestarin asunnon ja talli- ja vaunuvajan (taustalla) välistä kulkee reitti pääportille ja edelleen keisarilliselle kalastusmajalle. (Jaana Ahonen 2008)

4 VAHTIMESTARIN ASUNTO

4.1 Rakennettu viimeistään 1893

Keisari halusi alueelle vahdin asiaankuuluvine rakennuksineen²⁵. Vahdin asunnon rakennuskustannuksiksi arvioitiin 1800-2000 markkaa. Tarkkaa rakennusvuotta ei pystytty selvittämään, myöskään alkuperäisiä piirustuksia ei ole Kansallisarkiston piirustuskokoelmissa muiden Langinkosken piirustusten joukossa. Senaatin talousosasto on käsitellyt useasti Langinkosken asioita, mm. vuoden 1889 joulukuussa täydennys- ja uudisrakentamista ja vuoden 1893 marraskuussa korjaus- ja uudisrakentamista. Pöytäkirjoissa tai hakemistoissa ei kuitenkaan ole tarkemmin eritelty mitä rakennuksia on rakennettu tai korjattu.

Kalastusmajalla on ollut oma vahtimestari alusta (1888) lähtien, jolloin Johan Forss aloitti ensimmäisenä toimessa²⁶. Mutta siitä, asuiko vahti jo tuolloin alueella, ei ole tietoa. Vahtimestarin asunto on ollut varmuudella valmiina heinäkuussa 1893, jolloin keisari- ja vierailevat asunnossa²⁷. Lehtiartikkeli kertoo, että kaartin aliupseeri Forssin kolme tytärtä ovensivat kukkakimpun keisarinnalle. Keisari- ja vierailevat kävi rakennuksessa sisällä ja jutteli vahtimestarin perheen kanssa.

Ensimmäiset piirustukset rakennuksesta ovat vuodelta 1905, jolloin siihen lisättiin mankelihuone (ks. seuraava kappale ja Kuvat 6 ja 7). Piirustuksista voinee päätellä jotain myös rakennuksen alkuperäisestä ulkomuodosta. Rakennus poikkesi jossain määrin muista Langinkosken asuinkäyttöön tarkoitetuista hirsipintaisista rakennuksista mm. vaakalaudoituksen ja niukemman koristelun osalta. Keisarillinen kalastusmaja ja kalastajien maja ovat kansallisromanttisia, ja omaavat piirteitä sveitsiläistyylisiä ja karjalaisesta hirsiarkkitehtuurista. Vahtimestarin asunnon leveä vaakavuoraus, selkeät linjaukset ja suoraviivaisuus viittaavat ennemminkin uusklassismiin. Yhtymäkohtia keisarilliseen kalastusmajaan ja kalastajien majaan löytyy mm. kapeiden, uusgotiikan tapaan vinoruudutettujen ikkunoiden osalta. Myös vahtimestarin talon ulko-oven sulkapanelointi on vuoden 1905 piirustuksessa sama kuin keisarillisen kalastusmajan ovissa. Huonejako näkyy julkisivuissa pilastereita mukailevina pystysuorina vuorauksina. Räystäitä kannattelevat pienet konsolit nurkissa ja väliseinien kohdalla on vuorattu, kun taas keisarillisen kalastusmajan ja kalastajien majan hirsikonsolit ovat paljon kookkaampia ja koristeellisempia.

Viehättävässä pienessä rakennuksessa oli ulkoportaat kaiteineen, joissa toistuu Langinkosken monien siltojen ristikkokuvio. Vanhin säilynyt valokuva rakennuksesta on vuodelta 1913 (Kuva 5). Rakennus näkyy vain osittain, mutta sisäänkäynti näyttää olevan vuoden 1905 piirustusten mukainen. Piponius on vuoden 1897 karttaan (Kuva 1) piirtänyt vahtimestarin talon sisäänkäynnin koillispuolelta, mikä vahvistaa valokuvan ja vuoden 1905 piirustuksen antamaa kuvaa rakennuksen alkuperäisestä koosta ja sisäänkäynnistä.

Alkuperäisistä sisätiloista tai sisustuksesta on hyvin vähän tietoa. Vuoden 1905 piirustusten perusteella vahtimestarin perheellä oli käytössään kolme huonetta ennen rakennuksen laajentamista: eteinen, keittiö ja yksi iso huone. Keittiössä oli leivinuuni ja hella ja huoneessa pystyuuni. Eteisestä johti portaat ullakolle. Seinäpintoja tutkittaessa vanhoja tapetteja tai muita pintamateriaaleja ei löydetty, mutta seinät ovat olleet tapetoidut ainakin vuodesta 1900 lähtien²⁸. Talli- ja vaunuvajasta löytyi valkoisia kaakeliuunin kaakeleita ja osia koristeista, jotka voivat olla alkuperäisen uunin osia.

²⁵ Tuomi 1985

²⁶ Ahola 1962 s. 78

²⁷ Helsingfors Aftonblad 19.7.1893

²⁸ KA RakH I Hc 6 korjausasiakirjat



Kuva 5. Vossikka vahtimestarin talon edustalla. Kuva lienee vuodelta 1913, sillä siinä esiintyvät samat lapset kuin 1913 päivätyssä postikortissa, ks. Backström 2009 s. 55. Kivi on yhä olemassa, mutta jäänyt sittemmin vieressä kasvaneen kuusen oksien suojiin. (Yksityiskokoelma)

4.2 Ensimmäiset korjaustyöt ja laajennus 1905

Alle kymmenen vuoden kuluttua rakennuksen valmistumisesta tehtiin jo korjaussuunnitelmia (Taulukko 1). Maaliskuussa 1899 suoritettiin Langinkoskella katselmus Yleisten rakennusten ylihallituksen ylijohtajan vaatimuksesta. Katselmuksen perusteella arkkitehti Hugo Lindberg laati korjaus ehdotuksen. Vastaavia korjaussuunnitelmia tehtiin myös vuosina 1900 ja 1905. Vuoden 1905 korjaus- ja kustannussuunnitelman teki Viipurin lääninarkkitehti Ivar Aminoff.

Ensimmäinen iso muutos oli rakennuksen jatkaminen ja mankelihuoneen lisääminen vuonna 1905. Vuoden 1904 syksyllä Langinkosken intendenttinä toiminut Tudeer oli ehdottanut välttämättömäksi katsotun mankelihuoneen rakentamista²⁹. Senaatin talousosasto päätti antaa tehtävän sopivalle arkkitehdille, joka tekisi kustannuslaskelman ja piirustukset. Tässä vaiheessa mankelihuone oli määrä rakentaa saunan yhteyteen. Toukokuussa 1905 korjaussuunnitelmien laatimisen yhteydessä uusi intendentti Bruun esitti, että mankelihuone lisättäisiin vahtimestarin taloon. Viipurin lääninarkkitehdin viransijaisena toiminut Ernst Albin Kranck laati piirustukset (Kuvat 6 ja 7) ja teki kustannuslaskelman³⁰ (4310 mk), jotka molemmat on päivätty Yleisten rakennusten ylihallituksessa 15.9.1905. Lokakuussa Senaatin talousosasto käsitteli mankelihuoneasiaa ja myönsi varat. Ilmeisesti laajennustyöt valmistuivat viimeistään kesällä 1906, jolloin Backströmin³¹ mukaan alueella tehtiin korjaustöitä ja odotettiin Nikolai II vierailua.

²⁹ KA Senaatin talousosaston pöytäkirjat www.arkisto.fi

³⁰ KA RakHI Hc 6

³¹ Backström 2009 s. 65

Mankelihuone rakennettiin samaan tapaan kuin vanhempi osakin³². Huonetta (26 m²) varten sokkeli ja perustukset tehtiin kivistä, seinät hirrestä ja ulkovuoraus 25 mm paksusta laudasta. Rossipohjan päälle tuli lankkulattia. Vesikatteenä oli asfalttihuopa. Mankelihuoneeseen tuli yksi eteiseen johtava ovi ja kaksi ikkunaa. Lisäksi peltikuorista uunia varten muurattiin palomuri ja savupiippu. Myös itse rakennusta tarkasteltaessa on lisäys nähtävissä mm. ullakolla, jossa kattotuoleihin käytetty puutavara eroaa vanhassa ja uudessa osassa. Vanhan osan hirsipäättyyn on ullakolla puhkaistu oviaukko. Lisäksi uudemman osan lattiataso oli n. 15-20 cm korkeammalla kuin muut lattiat vielä ennen vuoden 1987 peruskorjausta³³. Tämä johtunee rakennuksen sijoittumisesta rinteeseen ja matalasta kivi- ja jalasta. Mankelihuoneen rossipohjaan saatiin enemmän tuuletustilaa kun lattiatasoa nostettiin.

Laajennuspiirustukset laatinut Ernst Albin Kranck (s. 1864 Heinola) toimi yleisten rakennusten ylihallituksen sairaala-arkkitehtina, mutta hoiti viransijaisena Viipurin kaupungin arkkitehdin tehtäviä vuonna 1905. Hän valmistui Polyteknillisestä opistosta 1887. Kranck suunnitteli useita sairaalarakennuksia 1900-luvun alkuvuosikymmeninä, mm. Nikkilän sairaalan, Kakolanmäen vankimielisairaalan ja Kellokosken sairaalan lisä- ja uudisrakennuksia. Kranck kuoli Helsingissä 1936.³⁴

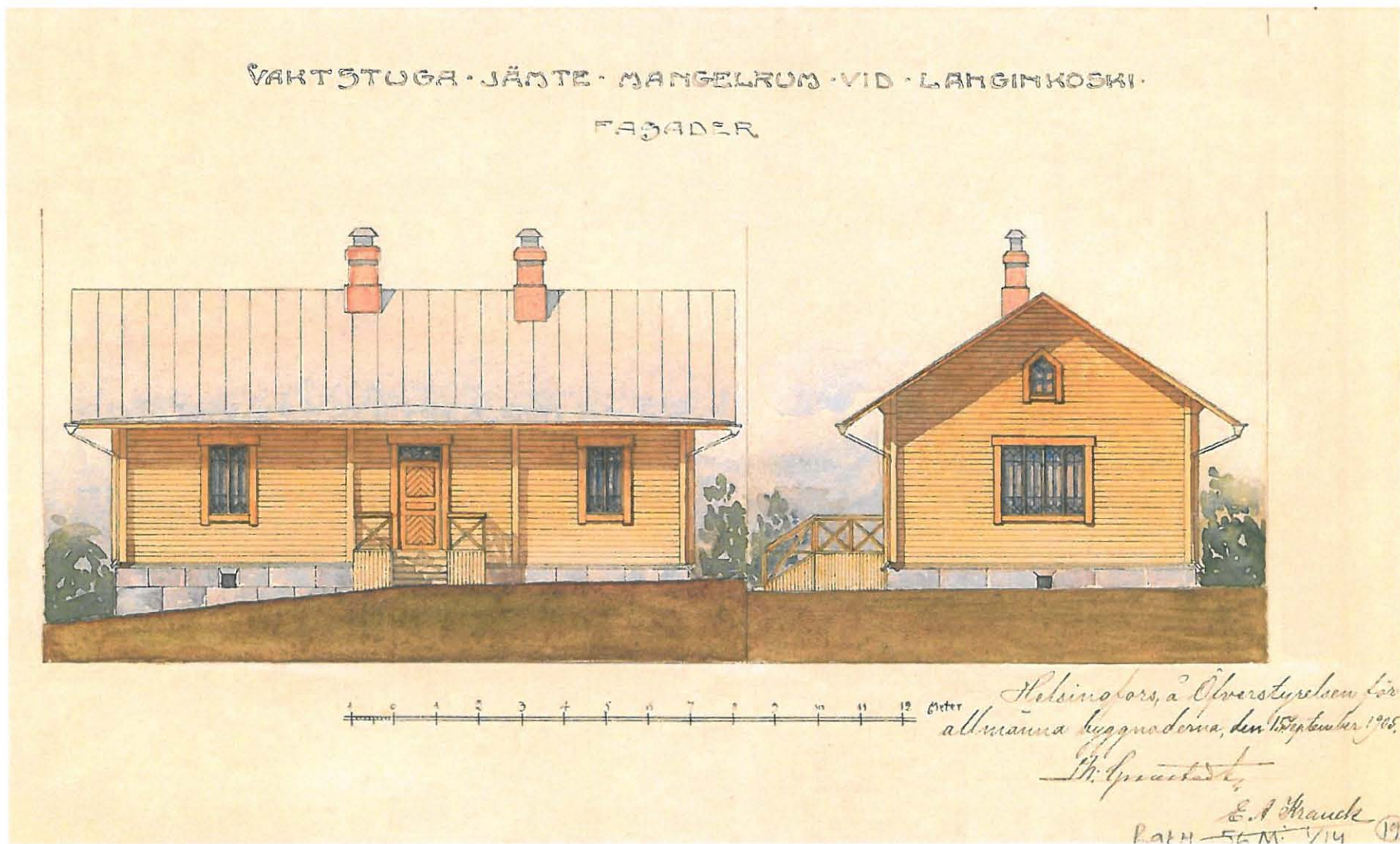
Taulukko 1. Vahtimestarin asunnon korjaustyösuunnitelmia 1899-1905 (KA RakH I Hc 6)

VUOSI	KORJAUSTYÖSUUNNITELMIA
1899	ullakon lämpöeristeitä lisätään 17 cm:stä 35-40 cm:iin, kuivaa sammalta ja hiekkaa kellariin vievää lattialuukku parannetaan tulisijat puhdistetaan ja tehdään tarvittavat korjaukset leivinuuniin hiekkatäytettä
1900	vesikatolle vedenjohtoputket, huoneet tapetoidaan reunusnauhalla viimeistellen
1905	ulkoportaiden korjaaminen asfalttihuopakaton käsittely asfalttilakalla (85 m ²), ulkovuorauksen, alakattopaneelin, ikkunoiden ja ovien sekä niiden vuorilautojen öljymaalauksen vaalealla sävyllä (yhteensä 170 m ²) sisätilojen korjausta ja maalausta

³² KA RakH I Hc 6

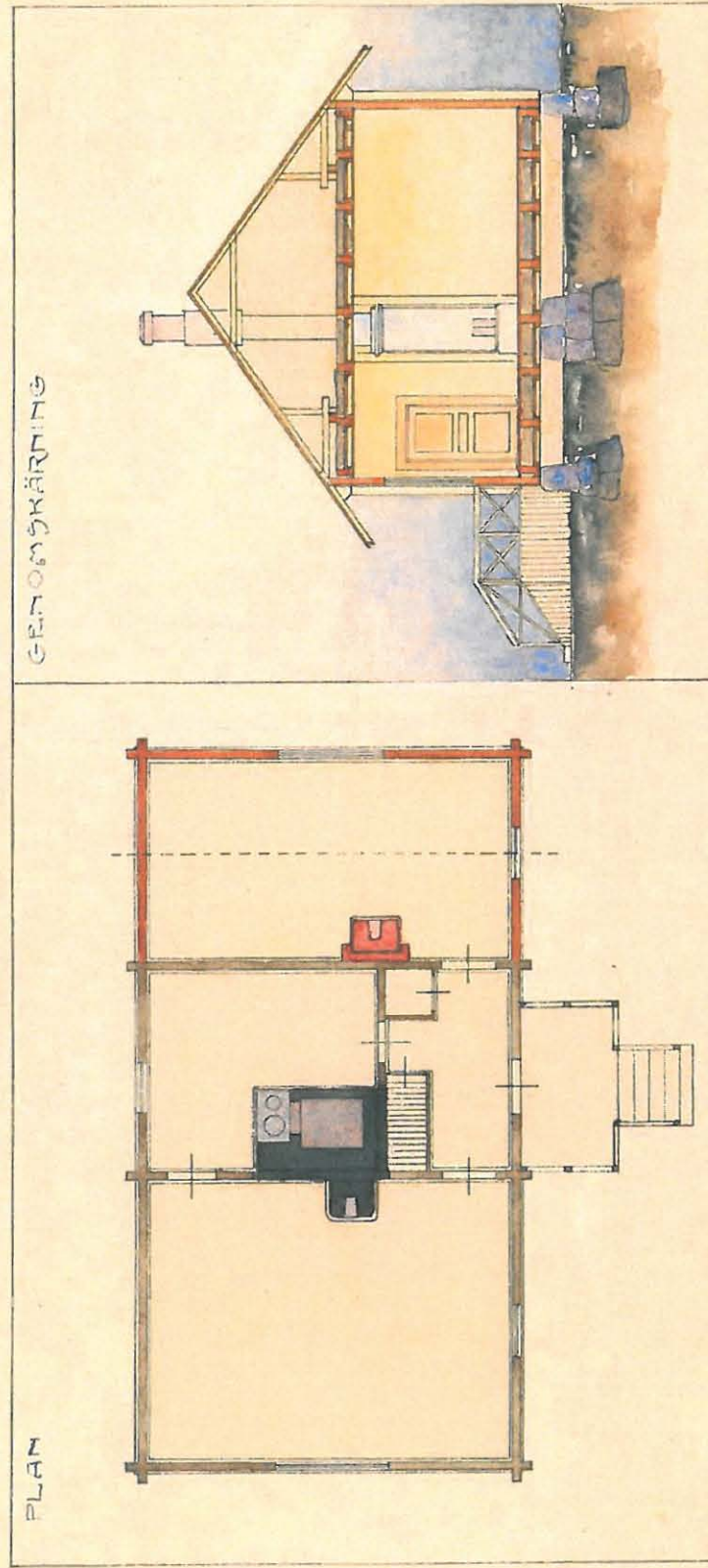
³³ Vilhunen 2010

³⁴ Rakennustaiteen museo,



Kuva 6. Julkisivupiirustus mankelihuonetta vaten. Piirustukset laati E. A. Kranck 1905 ja hyväksyi ylijohtaja Theodor Granstedt Kranck suunn
(KA RakH II Digitaaliarkisto www.arkisto.fi)

VARTSTUGA · JÄMTE · MANGELRUM · VID · LANGINKOSKI ·



12 11 10 9 8 7 6 5 4 3 2 1
1 meter

Helsingfors a. Örnströmslädan
Lai allmanen a. Bysonadorna, den 18 September 1895
M. Grönroos
RakH 56 A 44 E. A. Grönroos

Kuva 7. Pohja ja leikkaus mankelihuonetta vaten. (KA RakH II Digitaalarkisto www.arkisto.fi)

4.3 Korjaus- ja muutostyöt 1934-1980

Museotoiminnan ajalta korjaustöistä löytyy mainintoja Langinkoskiseuran arkistosta, mm. toimintakertomuksista, pöytäkirjoista ja vuokrasopimuksen uusimiseen liittyvistä lähtö- ja tulokatselmuksista. Nykyisen umpikuistin rakentaminen sen sijaan ajoittunee tyyllisestikin aikaan ennen museon perustamista, viimeistään 1920-luvun lopulle, jolloin vanhojen valokuvien perusteella se oli jo rakennettu (Kuva 8). Kuistissa on nähtävissä 1920-luvun klassismin piirteitä, kuten symmetrisyys, pieniruutuiset lähellä seinäpintaa olevat ikkunat ja puoliympyrän muotoinen koristeaihe yläosassa (Kuva 9). Katolla on myös harjakoriste.

Yksittäisiä korjaustöitä on poimittu Langinkoskiseuran arkistoista (Taulukko 2). Näistä isoimpia olivat vuonna 1934 rakennettu keittiön sisäänkäynti puutarhan puolelle, sähköjen uusiminen 1954 sekä useat vesikatteen uusimis- ja korjaustyöt. Myös lämmöneristykseen ja lämmitykseen ylipäänsä on kiinnitetty huomiota, koska rakennus on koettu kylmäksi koko historiansa ajan. 1950- ja 1960-lukujen vaihteessa lattioihin asennettiin korkkimatot ja 1960-luvulla keittiön nurkkaukseen tehtiin pieni WC³⁵. Alun perin entiseen mankelihuoneeseen on ollut käynti eteisen puolelta, mutta myöhemmin huoneeseen on puhkaistu oviaukko myös keittiöstä.

Vahtimestarit ovat myös itse tehneet pieniä korjaustöitä sekä tapetoineet ja maalanneet huoneita, joista ei kaikista löydy mainintaa. Esimerkiksi ullakolle koillispäättyyn entisen mankelihuoneen yläpuolelle on paneloitu tila, jossa on mm. yövytty. Osan korjaustöistä seura kustansi itse ja osan valtio. Korjaustöitä ovat kustantaneet tai korjaustarpeita lahjoittaneet myös mm. A. Ahlström Oy, Enso-Gutzeit Oy, Rauta Oy Seppo, Karhula Oy ja Kotkan kaupunki.



Kuva 8. Tuntemattoman valokuvaajan kuva vuodelta 1929. Taustalla vahtimestarin talo ja piharakennuksia. Kuva on Langinkoskiseuran omistamasta yli 100 lasinegatiivin kokoelmasta. (Kymenlaakson museon kokoelmat)

³⁵ Risto Valkeapää 2010



Kuva 9 . Vahtimestarin talo kuvattuna ennen vuotta 1962. (Ahola 1962 s.17)

Taulukko 2. Vahtimestarin asunnon korjauksia vuodesta 1934 eteenpäin. (Langinkoskiseuran arkisto: toimintakertomukset, kokouspöytäkirjat, katselmukset, muu aineisto)

VUOSI	KORJAUSTYÖ
1934	katselmus: katto pienen korjauksen tarpeessa, keittiön hellassa kaakeli poikki, paistinuuni korjattava
1934	keittiön sisäänkäynti, suunnitelma piiriarkkitehti H. Lankinen
1943	katselmus: rakennus hyvässä kunnossa, vesikatto uusittu (Ikopal kattuhuopa), ulkopuoli öljymaalattu
1954	vahtimestarin asunnon ja ulkorakennusten sähköt uusittu valtion myöntämällä varoilla
1959	vesikattoon uusi punainen huopa (Semptalinfilt), seinien ja verannan korjaus, ulkomaalaus
1959	seuran varoilla vahtimestarin asunnon kamarin kunnostaminen, vahtimestari tekee remontin
1960	keittiön hellan uusinta, insuliittilevyt ja tapetointi olohuoneeseen
1960	vahtimestari pyytänyt keittiöön lisälämmityslaitteen, päätettiin suostua pyyntöön
1960	syksyllä korjattiin vahtimestarin asuntoa
1963	katselmus: ulko- ja sisäpuolinen kunto hyvä, äskettäin tehty korjauksia asuinhuoneiden lämmöneristyksen parantamiseksi
1963	kaupungin rakennusviraston korjaustyöarviointi vahtimestarin talosta: makuuhuoneeseen uusi uuni, kahden ikkunan uusiminen, komeroitten verhous kuitulevyllä, eteisen välioven uusiminen ja kuitulevyverhoksen jatkaminen, keittiöön kaksi uutta ovea sekä vesi-, viemäri- ja sähkötyöt
1964	kustannusarvio korjauksista: yksi ränni ja palomuurin ullakko-osan rappaus
1964	kustannusarvio vesi- ja viemärijohtojen asennuksesta, mm. WC, pesuallas ja viemäri (rakennusmestari Tapani Tepponen)
1966	saatava lämmin vesi, lisätarjous "Junker-järjestelmällä" toimivasta lämminvesivaraajasta
1967	vartijan asuntoon lämminvesiboileri
1970	keittiön portaikon korjaaminen
1974	katselmus: ulko- ja sisäpuolinen kunto hyvä, vahtimestari tehnyt asuinhuoneiden parannuksia
1980	katon puhdistus, paikkaus ja pinnoitus, kattotikkaiden korjaus
1987	iso peruskorjaus, sisätilojen uusiminen ja muutokset (WC, keittiö, makuuhuoneet), ulkomaalaus, sähkö- ja viemärintyöt

4.4 Peruskorjaus 1987-1988

Rakennuksen korjaustarve oli tiedostettu jo 1981, jolloin Metsähallituksen kanssa asiasta käytiin neuvotteluja³⁶. Rakennus todettiin niin huonokuntoiseksi, ettei se vastannut asunnolle asetettavia vaatimuksia. Vahtimestari ei enää talvisin asunut talossa. Korjaustöitä ei vielä silloin saatu käyntiin, vaikka Kotkan kaupungin rakennusmestari oli laatinut piirustukset ja Metsähallitus oli arvioinut kustannukset. Asiaa pitkitti rakennusten korjaushuollon vastuun siirtäminen Rakennushallitukselle, jota Metsähallitus ehdotti 1981. Korjaustyöt aloitettiin viimein syksyllä 1987 ja työt valmistuivat seuraavana keväänä. Arkkitehtisuunnittelusta vastasi Arkkitehtisuunnittelu Oy ja rakennesuunnittelusta Insinööritoimisto Juva Oy. Vahtimestarin taloon ja erityisesti peruskorjaukseen liittyviä piirustuksia on listattu taulukkoon 3. Viimeisimmät mittauspiirustukset löytyvät kuvista 10 ja 11.

Julkisivuihin ei kohdistunut suuria muutoksia³⁷. Peruskorjauksen yhteydessä ulkopuoli maalattiin öljymaalilla ja ulkopuitteet kunnostettiin. Noin 5m² vanhaa seinälautaa sekä kuistin alaosan laudoitusta uusittiin. Vanha huopakate maalattiin huopakattomaalilla. Räystäskourut ja syöksytorvet uusittiin.

Vanhoja rakenteita ei korjauksen yhteydessä juuri muutettu³⁸. Entisen mankelihuoneen lattiataso laskettiin muun lattian tasolle, jolloin vanhat alapohjarakenteet säilytettiin mutta lämmöneristys uusittiin kokonaan selluvillaksi. Muualle ala- ja yläpohjiin lisättiin uutta selluvillaa entisten savi- ja sahanpurutäytteiden täytteiden päälle. Ulkoseinät saivat sisäpuolelle lisälämmöneristeeksi villaa.

Sisätiloissa huonejakoja muutettiin ja sisäpintoja uudistettiin³⁹. Iso olohuone säilyi entisellään, mutta muutoin huonejakoihin tehtiin muutoksia. Vahtimestarin talo sai kokonaan uuden ja nykyaikaisen keittiön sekä WC:n suihkuineen. Vanha keittiö menetti osan tilastaan kylpyhuonetta varten. Makuuhuone jaettiin väliseinällä kahtia. Peruskorjausta suunniteltaessa vaihtoehtona oli myös huoneen ja kattoikkunoiden rakentaminen ullakolle⁴⁰. Tästä suunnitelmasta kuitenkin luovuttiin.

Sisätiloissa uusittiin käytännössä kaikki pinnat. Seiniin tuli kipsilevy, joka tapetoitiin. Vanhat lattia- laudat vaihdettiin uusiin. Kattoa laskettiin alaspäin, mutta vanha paneelikatto on säilytetty uuden alla. Väliovet uusittiin, samoin kaikki listat ikkunoiden vuorilautoja lukuun ottamatta. Vanhat sisäpuitteet korvattiin uusilla kaksilasisilla umpiolasielementeillä. Olohuoneen peltikuorinen pönttöuuni korvattiin uudella kolmiovaippauunilla. Vanhan uunin hormin lähtö purettiin ja uusi uuni käyttää entisen puulieden hormia. Kuistin ikkunaseinät päällystettiin höylätyllä sisäverhouslaudalla ja jalkalistasat uusittiin vanhan mallin mukaan. Sisätilojen värisuunnitelma ja pintamateriaalit löytyvät liitteestä 5.

LVIS. Peruskorjaukseen kuuluivat myös tarvittavat sähköasennukset sekä vesi- ja viemärintityöt. Huoneisiin asennettiin sähköpatterit. Lisäksi asennettiin murtohälytyslaitteet. LVI-suunnittelusta vastasi LVI-Insinööritoimisto Kartek ja sähkösuunnittelusta Insinööritoimisto Kilappa. LVIS-töihin liittyvät piirustukset on luetteloitu taulukossa 3.

³⁶ LSA

³⁷ Rakennusselitys 1987, LSA

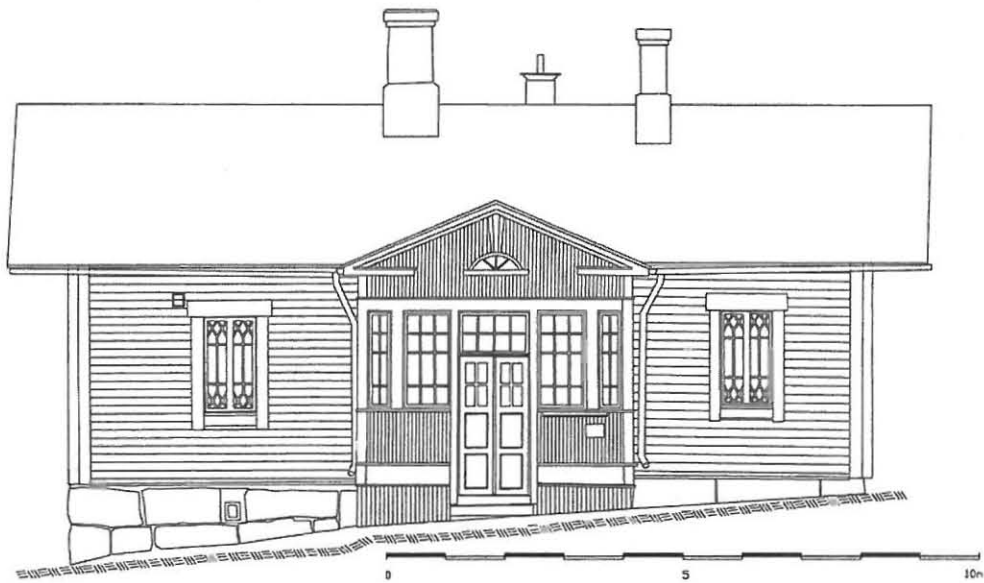
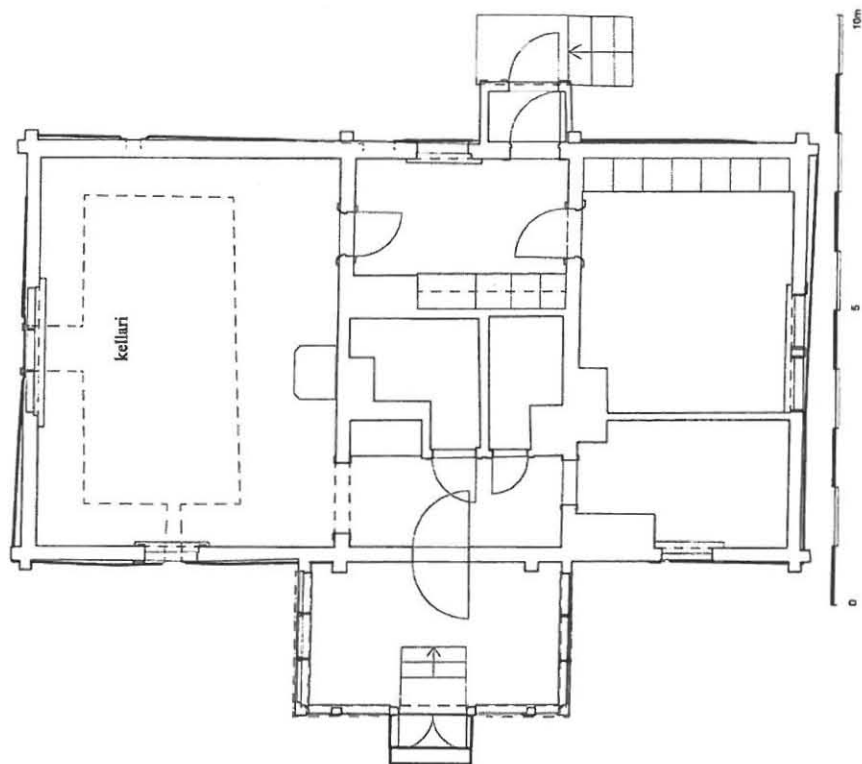
³⁸ Rakennusselitys 1987, LSA

³⁹ Rakennusselitys 1987, LSA

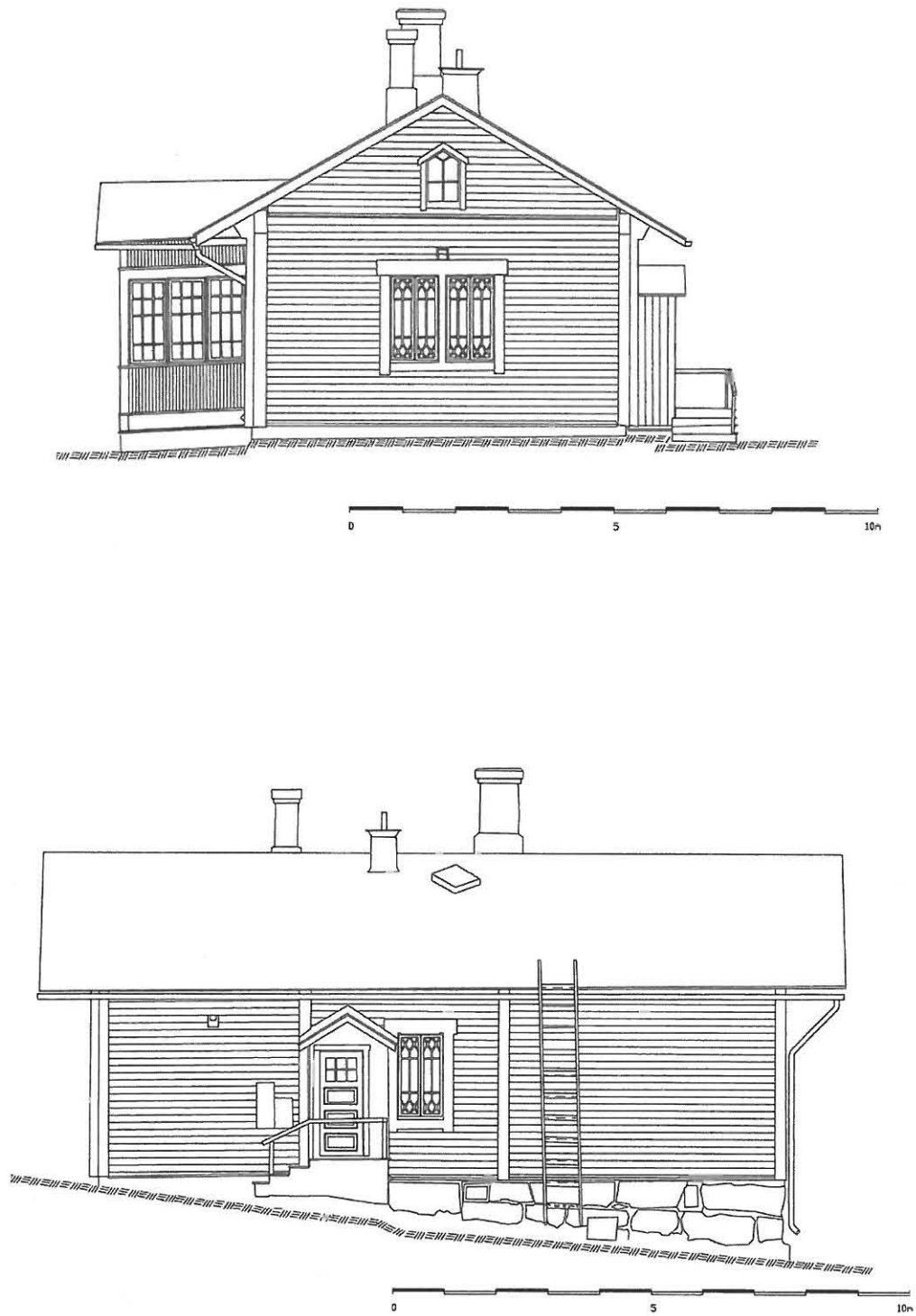
⁴⁰ Piirustusluonnos 24.10.1986, MVA

Taulukko 3. Vahtimestarin asuntoon liittyviä piirustuksia.

PVM	SUUNNITTELIJA/PIIRTÄJÄ	PIIRUSTUKSEN AIHE	SISÄLTÖ	ARKISTO
15.9.1905	E. A. Kranck	muutos (mankelihuone)	julkisivut koilliseen ja kaakkoon	Kansallisarkisto
-	-	muutos (mankelihuone)	pohja, leikkaus, julkisivut koilliseen ja kaakkoon	Kansallisarkisto
21.4.1981	rakennusmestari Pentti Arponen, Kotka	muutos (peruskorjaus)	asemapiirros 1:500	Museovirasto
21.4.1981	Pentti Arponen	muutos (peruskorjaus)	julkisivut 1:100	Museovirasto
21.4.1981	Pentti Arponen	muutos (peruskorjaus)	pohjapiirros 1:50, leikkaus 1:100	Museovirasto
9.1.1987	Arkkitehtisuunnittelu Oy	muutos (peruskorjaus)	asemapiirros (pääpiirustus) 1:50	Museovirasto
9.1.1987	Arkkitehtisuunnittelu Oy	muutos (peruskorjaus)	pohjapiirustus (pääpiirustus) 1:50	Museovirasto
9.1.1987	Arkkitehtisuunnittelu Oy	muutos (peruskorjaus)	leikkaus (pääpiirustus)	Museovirasto
9.1.1987	Arkkitehtisuunnittelu Oy	muutos (peruskorjaus)	julkisivut (pääpiirustus) 1:100	Museovirasto
9.1.1987	Arkkitehtisuunnittelu Oy	muutos (peruskorjaus)	pohjapiirustus (työpiirustus) 1:50	Museovirasto
6.5.1987	Arkkitehtisuunnittelu Oy	muutos (peruskorjaus)	julkisivut, erik.tietoja 1:100	Museovirasto
26.6.1987	Insinööritoimisto Juva Oy	muutos (peruskorjaus)	rakennepiirustuksia 1:10, ulkoseinä, väliseinä, yläpohja, alapohja (piirustukset löytyvät rakennusselityksestä)	Langinkoskiseuran arkisto
huhti- toukokuu 1987	Arkkitehtisuunnittelu Oy	muutos (peruskorjaus)	erilliset piirustukset: ulko-ovet, sisäovet, komerokalusteet, vaatehuone, seinäleikkauksia, ikkunalaudat ja verhokotelot, ulko-oven vedin, olohuoneen kolmiovaippauuni	Museovirasto
9.11.1987	Insinööritoimisto Kilappa	peruskorjauksen sähkösuunnittelu	mm. asemapiirros, sähköpisteet, murtohälytyslaitteet, keskuskaavio, valaistusohjauskeskus, valaistusohjauskaavio, valaisinluettelo	Museovirasto
10.4.1987	LVI-Insinööritoimisto Kartek	peruskorjauksen LVI	vesi- ja viemäri-laitteet: asemapiirros, kellari ja I krs pohjapiirros, linjapiirros, aluekartta, WC-vesien umpikaivo	Museovirasto
10.4.1987	LVI-Insinööritoimisto Kartek	peruskorjauksen LVI	ilmanvaihtolaitteet: I krs. pohja	Museovirasto
10.4.1987	LVI-Insinööritoimisto Kartek	peruskorjauksen LVI	LVI-laiteluettelo	Museovirasto
15.12.2009	Museovirasto I. Kurri ja T. Uuksulainen	mittauspiirustus	julkisivut koilliseen, luoteeseen, lounaaseen ja kaakkoon, pohjapiirros, 2 leikkauspiirrosta, mittakaava kaikissa 1:50	Museovirasto



Kuva 10. Vahtimestarin asunnon pohjapiirros ja julkisivu kaakkkoon.
(mittauspiirustus 2009, Museoviraston arkisto)



Kuva 11. Julkisivut koilliseen (ylhällä) ja luoteeseen.
(mittauspiirustus 2009, Museoviraston arkisto).

4.5 Nykytilanne ja säilyneisyys

Nykyinen ulkoasu on säilynyt ennallaan lähes 80 vuotta (Kuvat 12-14). Julkisivuissa on muutamia eri aikakausien kerrostumia. Rakennuksen laajennus 1905-1906 näkyy mm. vaakalaudoituksessa, joka on profiililtaan hieman erilainen laajennusosassa. Muita lisäyksiä ovat 1920-luvun klassismia edustava kuisti ja keittiön sisäänkäynti vuodelta 1934. Vanha, käytöstä poistettu sulkapaneloitu ulko-ovi on säilynyt talli- ja vaunuvajassa. Vanhat kattorakenteet, hirsirunko ja hirsiset väliseinät sekä ala- ja yläpohjarakenteet säilytettiin hyvin pitkälle peruskorjauksessa. Vuonna 2006 korjattiin kattovuoto luoteislappeen puolelta kattoluukun ympäriltä. Aluslaudoitusta uusittiin ja yläpohjan eristeitä vaihdettiin uusiin.

Sisätiloja on uudistettu paljon peruskorjauksen 1987-1988 yhteydessä, mutta osa vanhoista lattia- ja kattopinnoista on säilytetty uuden rakenteen alla. Sisätiloissa ei ole tehty muutoksia peruskorjauksen jälkeen, joten nykytilanne vastaa peruskorjauksen tilannetta (Kuvat 15-19). Huonetilat ovat yleisilmeeltään vaaleat, neutraalit, hillityt ja keskenään yhtenäiset. Vanhoja pintoja ei ole juuri jäljellä, sillä peruskorjauksessa vanhat seinien pintamateriaalit poistettiin kaikilta ulkoseiniltä ja lattialaudat uusittiin. Rakennusselityksen mukaan vanha lattia olisi jätetty WC-tilassa uuden rakenteen alle. Huonetilojen vanha paneelikatto on alas lasketun uuden katon takana. Uudet peiliovet ja listoitukset tehtiin kuitenkin vanhan mallin mukaan, joten huonetilat henkivät vanhaa tunnelmaa. Kuistin katon vanha paneeli ja lattialaudat säilytettiin peruskorjauksessa. Myös keittiön sisäänkäynnin tuulikaapin seinissä on rakennusselityksen mukaan vanha paneeli. Ikkunoiden vuorilaudat edustavat sisätiloissa ainoana autenttisia vanhoja rakennusosia.



Kuva 12. Julkisivu kaakkoon ja pääsisäänkäynti kuisteineen. Kuisti on lisätty jälkeempään 1920-luvulla (Jaana Ahonen 2010).



Kuva 13. Luoteissivu puutarhaan päin ja keittiön 1934 rakennettu sisäänkäynti. (Jaana Ahonen 2010)



Kuva 14. Koillispääty (entinen mankelihuone), joka on rakennettu 1905. (Jaana Ahonen 2010)



Kuva 15. Olohuoneessa, kuten muissakin huonetiloissa, on tapetoidut seinät, paneelikatto ja puulattiat. Kalustus ja valaisimet ovat vahtimestarin omia. (Jaana Ahonen 2010)



Kuva 16. Näkymä olohuoneesta. Vanhat sisäpuitteet uusittiin peruskorjauksen yhteydessä uusilla kaksilasisilla ikkunaelementeillä. Huoneisiin asennettiin myös 1980-luvulle tyypilliset verhokotelot. (Jaana Ahonen 2010)



Kuva 17. Olohuoneen uuni on valmistettu Uunisepät Oy:n elementeistä 1988. Kuvassa näkyy myös eteinen, josta on sisäänkäynnit kylpyhuoneeseen, vaatehuoneeseen/varastoon, siivouskomeroon ja makuuhuoneeseen. (Jaana Ahonen 2010)



Kuva 18. Pieni makuuhuone/työhuone toimii myös Langinkoskiseuran arkistojen säilytyspaikkana. (Jaana Ahonen 2010)



Kuva 19. Keittiö uusittiin kokonaan peruskorjauksen yhteydessä. Vanhasta keittiöstä lohkaistiin tilaa uudelle kylpyhuoneelle. (Jaana Ahonen 2010)

4.6 Piharakennukset

Vahtimestarin talon pihapiirissä on tätä nykyä viisi ulkorakennusta. Sauna, pesutupa sekä aitta- ja varastorakennus sijaitsevat päärakennuksen luoteispuolella joen rannan tuntumassa. Talli- ja vaunu- vaja sekä käymälä sijaitsevat vastakkaisella etupihan puolella. Lähimpänä päärakennusta sijainnut navetta-liiterirakennus on purettu 1950-luvun lopulla. Myös vanhat käymälärakennukset sekä nykyisen käymälärakennuksen paikalla sijainnut poliisiputka on purettu, eikä näistä ole tarkempia tietoja. Osa piharakennuksista, mukaan lukien purettu navetta, näkyvät vanhoissa valokuvissa (Kuvat 8 ja 20). Osa piharakennuksiin liittyvistä piirustuksista löytyy liitteinä ja ne on lueteltu myös taulukossa 4.

Sauna sijaitsee päärakennuksesta luoteeseen ja on kauimmainen piharakennus (Kuva 21). Rakennusvuotta ei ole tiedossa, mutta se on valmistunut viimeistään 1890-luvulla (piirustukset liitteet 7 ja 11). Sauna oli valmistuttuaan niin kylmä, ettei sitä voitu talvisin käyttää⁴¹. Niinpä vuoden 1899 korjaussuunnitelman mukaan seiniä tiivistettiin ja vanha lattia korvattiin uusilla 2” ponttilaudoista tehdyillä lankuilla ja lattiatäytteitä lisättiin. Hirsirunkoisen rakennuksen pukuhuoneessa on leivinuuni ja löylyhuoneessa kertalämmitteinen kiuas sekä vedenlämmityspata (Kuva 21). Saunaa ovat käyttäneet vahtimestarin perheen lisäksi myös kalastajien majassa n. 40 vuotta vuokralla asunut Elsa ja Aarne

⁴¹ KA RakHI Hc 6

Hakosen perhe aina 1980-luvun alkupuolelle asti. Saunan pukuhuone on palvellut kesäisin nukku-
matilana talon omalle väelle tai vieraille⁴². Siellä on asuttu myös väliaikaisesti, jos päärakennuksessa
on tehty isompia korjaustöitä. Tärkeänä rakennuksena saunaa on korjattu säännöllisin väliajoin.
Vuoden 1943 katselmuksessa todettiin, että saunan uuni oli uusittu, vesikatto korjattu ja ulkoseiniä
paikattu. Katto uusittiin jälleen 1964, jolloin myös lauteet, saunan ja pukuhuoneen katto sekä por-
taat uusittiin ja seiniin asennettiin insuliittilevyt. Päärakennuksen peruskorjauksen yhteydessä 1987-
1988 myös sauna peruskorjattiin.

Pesutupa on pieni lautarakenteinen rakennus (piirustukset liite 12), jonka rakentaminen ajoittuu
vuoden 1919 kartan (liite 3) ja valokuvien perusteella 1900-luvun alkuun tai 1910-luvulle. Pesutu-
vassa on uuni patoineen sekä vanha mankeli (Kuva 22). Vedenlämmityksen ja pyykinpesun lisäksi
pesutupaa on hyödynnetty mm. sikojen ja nautojen teurastamisessa. Erkki Valkeapään ollessa vah-
timestarina pesutuvassa asui kesäisin hänen vaimonsa veli. Hän oli töissä elokuvateatterissa ja tape-
toi seiniä elokuvajulisteilla, jotka vieläkin ovat jäljellä. Nykyään pesutupa on käyttämättömänä.⁴³

Liiteri- ja varastorakennus, jota on kutsuttu heinätaliksi⁴⁴, on hirsirakenteinen ja rakennettu toden-
näköisesti 1920-luvulla (vrt. liite 3 ja Kuva 20). Rakennusta on käytetty halkovajana ja siellä on pi-
detty eläimiä ainakin 1950- ja 1960-luvuilla. Päätyyn on erotettu pieni aitta, jossa on mm. nukuttu
kesäisin. Päädyn nykyisen oven on tehnyt vahtimestari Erkki Valkeapään poika Risto Valkeapää.
1960-luvun alussa pohjoispäätyyn tehtiin huussi, joka on viime vuosien aikana purettu, mutta näkyy
vielä vuoden 2006 mittauspiirustuksessa (liite 13). Rakennuksen vesikatto uusittiin vuonna 2008.



Kuva 20 Tuntemattoman valokuvaajan kuva vuodelta 1929. Taustalla vahtimestarin talon
piharakennuksia, vasemmalta lukien sauna, pesutupa, aitta- ja varastorakennus sekä jo
purettu navetta-liiterirakennus. Kuva on Langinkoskiseuran omistamasta yli 100 lasinegatiivin
kokoelmasta. (Kymenlaakson museon kokoelmat)

⁴² Risto Valkeapää 2010

⁴³ Risto Valkeapää 2010

⁴⁴ Risto Valkeapää 2010

Taulukko 4. Vahtimestarin talon piharakennuksiin liittyviä piirustuksia, joista osa on liitteenä.

PVM	SUUNNITTELIJA, PIIRTÄJÄ	PIIRUSTUKSEN AIHE	SISÄLTÖ	ARKISTO, LIITE no.
ei tiedossa 1890-luku?			navetta-liiteri, talli- ja vaunuvaja, kellari: pohja ja leikkaus	KA liite 6
ei tiedossa 1890-luku?			sauna: julkisivut, pohja ja leikkaus puuliiteri saarella: pohja ja leikkaus	KA liite 7
15.9.1905	Ivar Aminoff	muutos (laajennus)	talli- ja vaunuvaja: julkisivu ja pohja	KA liite 8
14.5.1987	Arkkitehti- suunnittelu Oy	peruskorjaus	sauna: pohjapiirustus 1:50	MVA
18.5.1987	Arkkitehti- suunnittelu Oy	peruskorjaus	sauna: saunan ovi 1:50	MVA
15.5.1987	Arkkitehti- suunnittelu Oy	peruskorjaus	sauna: saunana lauteet 1:50	MVA
22.5.1987	LVI-Insinööri- toimisto Kartek	peruskorjaus LVI	sauna: vesi- ja viemäri- laitteet, saunan pohja	MVA
31.3.2006	Museovirasto Tapio Hirvonen, Kari Gröndahl	mittauspiirustus	talli, kanala, autotalli: julkisivut 1:50	MVA liite 9
31.3.2006	Museovirasto Tapio Hirvonen	mittauspiirustus	talli, kanala, autotalli: pohjat 1:50	MVA liite 10
20.3.2006	Museovirasto Tapio Hirvonen	mittauspiirustus	sauna: pohja, julkisivut 1:50	MVA liite 11
29.3.2006	Museovirasto Tapio Hirvonen	mittauspiirustus	pesutupa: pohja ja julkisivut 1:50	MVA liite 12
24.3.2006	Museovirasto Tapio Hirvonen	mittauspiirustus	liiteri-varastorakennus: pohja, leikkaus, julkisivut 1:50	MVA liite 13

Navetta- ja liiterirakennus oli alkuperäisiä 1890-luvulla rakennettuja rakennuksia. Se purettiin 1950-luvun lopulla⁴⁵. Rakennus näkyy osittain vanhoissa valokuvissa (Kuvat 8 ja 20), mutta paremman kuvan rakennuksesta saa alkuperäisistä piirustuksista (liite 6). Lautarakenteisen rakennuksen sisään oli tehty pieni hirsinen navettaosa. Muu osa rakennuksesta oli varasto- ja halkovajana. Rinteessä sijainnut rakennus oli päärakennuksen läheisyydessä sen pohjoispuolella.

Talli- ja vaunuvajan alkuperäinen hirsirunkoinen talli ja lautarakenteinen vaunuvaja on rakennettu 1890-luvulla (liite 6). Vuonna 1905 pulpettikattoiseen vanhaan osaan lisättiin kaksi satulakattoista lisäystä, joista uuden hevostallin puoli oli hirsirunkoinen ja uusi vaunuvaja lautarakenteinen (liite 8). Alkuperäinen hevostalli on palvellut myöhemmin kanalana, ja vuonna 1905 rakennettu hevostalli halkoliiterinä. Vaunuvajan puolella vahtimestari on säilyttänyt autoaan. Vanhin hirsiosa on vielä jäljellä, mutta sen ympärille tehty lautarakenteinen osa lienee uudempi (liite 10). Rakennus sijaitsee vahtimestarin talosta nähden kaakkoon pihan toisella puolella ja on piharakennuksista näkyvimmillä paikalla (Kuva 24).

Uusi käymälärakennus valmistui 1969, kun entiset käymälät todettiin huonokuntoisiksi eivätkä ne vastanneet sen ajan vaatimuksia (Kuva 24). Rakennus sijaitsee talli- ja vaunuvajan läheisyydessä entisen poliisiputkan paikalla.

Vahtimestarit ovat itse rakentaneet lapsille leikkimökkejä ja pihakeinuja, jotka on kuitenkin purettu myöhemmin⁴⁶. 1980- ja 1990-luvuilla puutarhan puolella on sijainnut grillikatos⁴⁷.

⁴⁵ Risto Valkeapää 2010

⁴⁶ Risto Valkeapää 2010

⁴⁷ Vilhunen 2010



Kuva 21. Saunassa on vahtimestareina toimineiden Vilhusten mukaan tiettävästi vanhin Kotkassa edelleen toimiva kertalämmitteinen kiuas 1940-luvulta. Pukuhuoneen puolella on leivinuuni. (Jaana Ahonen 2010)



Kuva 22. Pieni pesutupa on palvellut mm. pyykkitupana ja kesäisin nukkumapaikkana. Siellä säilytetään edelleen vanhaa rautaista kiertomankelia, jonka on valmistanut Carl Jacobsen & Co Helsingissä. (Jaana Ahonen 2010)



Kuva 23. Varastorakennuksen, jota on kutsuttu myös heinätalliksi, pädyssä on pieni kesäisin 1950- ja 1960-luvulla käytössä ollut nukkumatila. Rakennuksessa on pidetty myös eläimiä. (Jaana Ahonen 2010)



Kuva 24. Talli- ja vaunuvaja sekä 1969 rakennettu käymälärakennus. (Jaana Ahonen 2010)

4.7 Vahtimestarit

Vahtimestarina 1.5.2010 aloittanut Antero Hänninen on yhdeksäs tai kymmenes vahtimestari lähteestä riippuen (Taulukko 5). Aholan⁴⁸ mukaan toimessa olisi ollut 1920-luvulla vuoden ajan myös kapteeni K. Freyberg. Monet vahtimestareista ovat joko palvelleet puolustusvoimissa tai ovat amatiltaan poliiseja.

Vahtimestarin tehtävät ovat vaihdelleet kalastusmajan käytön ja aikojen muuttuessa. Alkuaikoina vahtimestarit toimivat yhdessä intendenttien kanssa myös kalastamon hoitajina. Kun vuonna 1917 venäläiset kalastajat vaihtuivat suomalaisiin, vahtimestarit toimivat kalastajien päällysmiehinä (Kuva 26). Keisarivierailujen päätyttyä vahtimestarit asuivat edelleen rakennuksessa ja pitivät alueesta hyvää huolta. Museotoiminnan alkaessa vahtimestarit hoitivat museon aukioloa, lipunmyyntiä ja yleisön opastusta. Nykyään vahtimestareilla on myös usein rooliasuja, kun he ottavat vastaan turistiryhmiä tai osallistuvat muihin museossa järjestettäviin kulttuuritapahtumiin (Kuva 25). Työtehtäviin on kuulunut myös puiston vartioiminen ja esimerkiksi porttien avaaminen ja sulkeminen aamuin illoin, mistä on nykyisin jo luovuttu. Kun Langinkoskelle perustettiin postitoimipaikka 1960-luvun alussa, postin leimaaminen hoidettiin vahtimestarin asunnon kuistilla. Työtehtävien hoitoon on yleensä osallistunut koko vahtimestarin perhe. Vahtimestarit ovat myös tehneet alueella pieniä korjaus- ja huoltotöitä.⁴⁹

Rakennus on ollut pääasiassa vahtimestareiden asuntona. Vuonna 1918 punaisten joukot majoittuivat vahtimestarin talon isoon huoneeseen. Huone on tarvittaessa ollut myös valtion vieraitten käytössä. Vahtimestarit ovat aluksi asuneet rakennuksessa ympärivuotisesti, ja se on ollut heidän pääasiallinen kotinsa. Vuonna 1974 Erkki Valkeapää siirtyi asumaan rakentamaansa omakotitaloon, mutta tuli entiseen tapaan hoitamaan rakennuksia ja aluetta päivittäin. Elsa ja Uolevi Vilhunen asuivat rakennuksessa kesäisin peruskorjauksen valmistumiseen asti 1988. Nykyään vahtimestarit asuvat rakennuksessa etupäässä kesäisin museon ollessa auki.⁵⁰



Kuva 25. Vahtimestari Hannu Saarinen esiintyy Aleksanteri III:n rooliasussa valkoinen takki päällä. (Jaana Ahonen 2008)

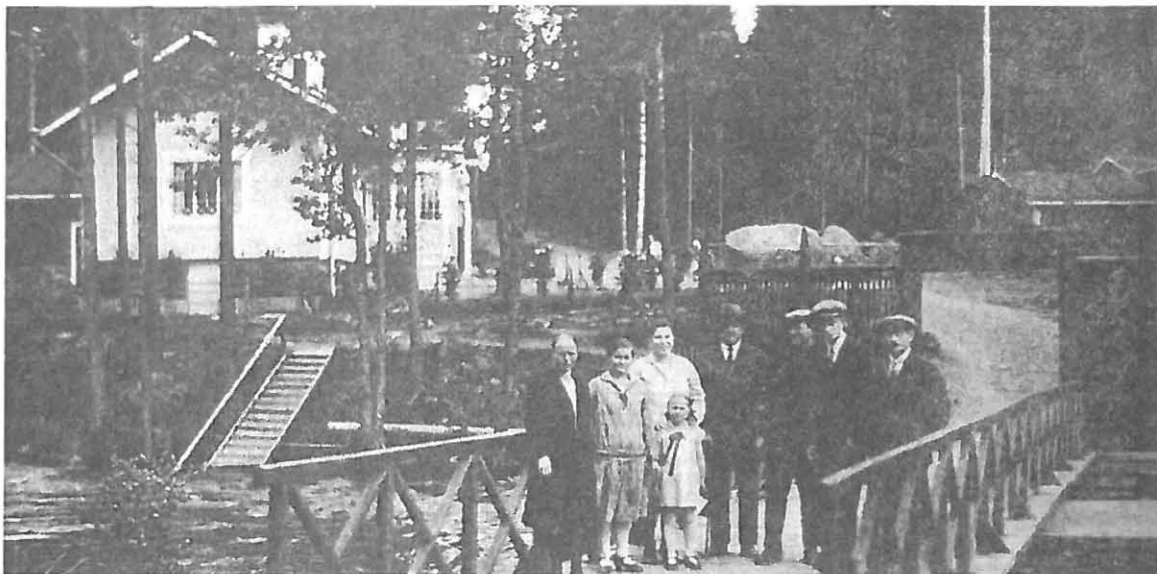
Taulukko 5. Langinkosken vahtimestarit (Backström 2009 s. 185)

1889-1894	Johan Forss
1895-1912	Johan Qvist
1912-1933	Kristian Ahola
1933-1949	Juho Leikas
1950-1952	Juho Matilainen
1953-1981	Erkki Valkeapää
1981-2004	Elsa Vilhunen
2005-2010	Hannu Saarinen
2010-	Antero Hänninen

⁴⁸ Ahola 1962 s. 78

⁴⁹ Etelä-Suomi 23.5.1980, Valkeapää 2010, Vilhunen 2010

⁵⁰ LSA, Vilhunen 2010



Kuva 26. Langinkosken kalastamon henkilökuntaa elokuussa 1928, vasemmalta rouva Puura, vahtimestari Leikkaan palvelija, rouva Leikas, Puuran lapsi, vahtimestari Jussi Leikas, kalastaja Albin Valkonen, kalastaja Veikko Leisti ja kalastaja Puura. Taustalla vahtimestarin asunto. (Kuva ja kuvateksti: Etelä-Suomi 23.5.1980)



Kuva 27. Elsa Vilhunen aloitti työt vahtimestarina 1981 ja kertoi perheineen viihtyvänsä mainiosti uudessa työssään (Etelä-Suomi 25.6.1981). 28 vuotta vahtimestarina toiminut Erkki Valkeapää pitelee käsissään Esteri Valkeapään maalaamaa taulua keisarillisesta kalastusmajasta (Kotkan Sanomat 14.7.1989).

5 YHTEENVETO

Keisarillisen kalastusmajan vahtimestarin asunto Langinkoskella Kotkassa kuuluu valtakunnallisesti merkittävään rakennuskokonaisuuteen yhdessä kalastusmajan ja muiden rakennusten kanssa. Luonnonsuojelualue, komeat jokimaisemat ja keisarillinen kalastusmajamuseo vetävät alueelle vuosittain n. 20 000 museossa kävijää. Parhailaan on käynnissä hanke, joka tähtää alueen palvelujen parantamiseen. Vahtimestarin asuntoon kaavaillaan kahvilaa.

Aleksanteri III:lle rakennettu keisarillinen kalastusmaja valmistui 1889. Muita alueen rakennuksia ryhdyttiin rakentamaan samoihin aikoihin tai pian tämän jälkeen. Vahtimestarin asunnon tarkkaa rakennusvuotta ei pystytty selvittämään, mutta rakentaminen ajoittuu vuosien 1888-1893 väliin. Yksikerroksista pientä rakennusta laajennettiin 1905 mankelihuoneella, jolloin vahtimestariperheen käytössä oli kaksi huonetta, keittiö ja eteinen. Rakennukseen on tämän jälkeen 1920- ja 1930-luvuilla rakennettu lasikuisti ja keittiön sisäänkäynti. Ulkopuolelta vaakavuorattu ja selkeälinjainen, uusklassisia piirteitä omaava rakennus on hyvin säilynyt. Vahtimestarin asunto piharakennuksineen varjeltiin vuonna 1990 valtioneuvoston päätöksellä.

Sisätiloja ja huonejakoja on muutettu 1988 valmistuneessa peruskorjauksessa. Keittiö nykyaikaistettiin ja rakennukseen tehtiin WC. Korjaustöiden yhteydessä myös vanhat pintamateriaalit poistettiin, mikä todettiin avaamalla seinää olohuoneessa. Alkuperäisistä interiööreistä ei näin ollen saatu käsitystä. Jos rakenteita ja seiiniä avataan perusteellisemmin myöhempien korjausten yhteydessä, jäänteitä vanhoista tapeteista voi vielä löytyä. Sisätiloissa ikkunoiden vuorilaudat ovat läheltulkoon ainoat vanhat rakennusosat. Myös vanhat kattopaneelit on säilytetty uuden paneelikaton alla. Tapetoidut kipsilevyseinät, maalatut puulattiat ja alkuperäisen mallin mukaan tehdyt listoitukset ja peiliovet tuovat rakennukseen kuitenkin entisaikojen tunnelmaa.

Vahtimestarin asunto sijaitsee keskeisellä paikalla vierailijoiden kannalta. Rakennuksen editse kulkee reitti parkkipaikalta kohti kalastusmajamuseota. Vahtimestarin asunto ja sen pihapiiriin nykyään kuuluvat neljä alkuperäistä talousrakennusta rajautuvat lounaassa Kymijokeen, muutoin ympärillä on puustoa ja metsää. Piharakennukset ja puutarha ovat aikanaan olleet aktiivisessa käytössä, kun vahtimestarit ovat asuneet rakennuksessa ympärivuotisesti ja pitäneet mm. eläimiä ja hoitaneet kasvimaata. Nykyään puutarha varsinkin kauempana pesutuvan ja saunan ympäristössä on päässyt villiintymään ja jo isoiksi kasvaneet puuntaimet peittävät näkyvyyttä.

Piharakennukset ovat melko hyvin säilyttäneet alkuperäisen ulkoasunsa. Edelleen käytössä olevan saunan sisätiloja on peruskorjattu muutamaan otteeseen, viimeksi vuosina 1987-1988. Myös 1900-luvun alussa rakennettu pieni pesutupa on säilynyt autenttisessa asussa, mutta käyttämätön rakennus on paikoin huonossa kunnossa ja ympärillä kasvava puusto haittaa jo pian säilymistä. Alkuperäisiin pihan rakennuksiin kuulunut navetta- ja varastorakennus purettiin 1950-luvun lopulla. Keskeisellä paikalla vahtimestarin taloa vastapäätä sijaitsevan talli- ja vaunuvajan alkuperäinen hirsiosa 1890-luvulta on edelleen olemassa. Vuonna 1905 laajennettu rakennus toimii nykyään halkovarastona ja autotallina. 1920-luvulla rakennettu liiteri- ja varastorakennus on uusin alkuperäisistä piharakennuksista.

Vahtimestarin asunnon käyttö on hiipunut viime vuosikymmenien aikana. 1970-luvun puolivälissä vahtimestari siirtyi asumaan rakentamaansa omakotitaloon, mutta hoiti tehtäviään kuten ennenkin. Seuraavat vahtimestarit asuivat rakennuksessa kesäisin kunnes peruskorjaus valmistui 1988. Nykyään rakennusta käytetään etupäässä kesäisin museon ollessa avoinna. Vaikka käyttö onkin vähentynyt, ainutlaatuisista on silti rakennuksen käyttötarkoitus keisarillisen kalastusmajan vahtimestarin asuntona alusta lähtien noin 120 vuoden ajan.

LÄHDELUETTELO

PAINETUT LÄHTEET

- Ahola, V.K., Langinkoski – Välähdyksiä kosken ja sen ympäristön historiasta, Kuopio 1962.
- Backström, R., Langinkoski – Keisarillisen perheen kesäinen keidas, SKS, Helsinki 2009.
- Etelä-Suomi 25.6.1981, 10 000 raja rikottiin Langinkosken museossa.
- Kotka Sanomat 14.7.1989. 100-vuotiaan kalastusmajan tarinoita. Erkki Valkeapää toimi 25 vuotta museon vartijana Langinkoskella.
- Kymenlaakson rakennuskulttuuri, Kymenlaakson seutukaavaliiton julkaisu A:26, Jyväskylä 1992.
- Langinkosken luonnonsuojelualan runkosuunnitelma, Metsähallitus, Sarja B No 24, Vantaa 1995.
- Liedenpohja-Ruuhijärvi, M., Langinkosken luonnonsuojelualan kasvillisuus, Metsähallitus 1989.
- Palmberg, H., Langinkoski, Lehtisiä Langinkosken-seudun historiasta, Kymenlaakson museoyhdistys, Kouvola 1937.
- Lampén, E., Langinkoski, Matkailulehti, 1920 No 4-5, ss. 52-56.
- Weckström, H., Huvila korjattiin kodiksi, Energiaremontti maulla ja ammattitaidolla, TM Rakennusmaailma, 2008 No 7, ss. 20-24.

PAINAMATTOMAT LÄHTEET

- Lehto, V., Langinkoski. Keisarillinen kalamaja alueineen, taidehistoriallinen tutkielma, Helsingin yliopisto, Taidehistorian laitos, 1955. (saatavissa: Kymenlaakson museo)
- Tuomi, T., Langinkoski, 1985 (saatavissa: Museoviraston arkisto)

ARKISTOT

Kansallisarkisto, Rakennushallitus I

Ab Saapuneiden kirjeiden diaarit 1888-1893

Ac Lähetettyjen kirjeiden diaarit 1888-1893

Ba 6 Luettelot julkisista ja sotilasarakennuksista

Dd Vuosikertomukset 1888-1891

Ha 3 ja 7 Lääninrakennuskonttorien vuositilastot, uudisrakennukset 1888-1889

Hc 6 Siviilirakennusten rakennus- ja korjausasiakirjat

Kansallisarkisto, Rakennushallituksen piirustukset II, Digitaaliarkisto www.arkisto.fi

Kansallisarkisto, Talousosaston registraattorinkonttori (senaatti)

Pöytäkirjahakemistot 1888-1915, Digitaaliarkisto www.arkisto.fi

Talousosaston yhteisistunto- ja jaostopöytäkirjat, Digitaaliarkisto www.arkisto.fi

Kansallisarkisto, Kenraalikuvernöörin kanslia

Suomenkieliset aktiullettelot 1887-1896, Digitaaliarkisto www.arkisto.fi

Kansallisarkisto, VeSA Linnoitus- ja rakennuspiirustukset Karttahu www.arkisto.fi

Kansalliskirjasto, Historiallinen sanomalehtikirjasto <http://digi.lib.helsinki.fi>

Kotkan kaupungin kaavoitusosaston arkisto

Kymenlaakson museon valokuvakokoelmat

Langinkoskiseuran arkisto (toimintakertomukset, kokouspöytäkirjat, katselmukset, muu aineisto)

Rakennustaiteen museon arkkitehtitietokanta

HAASTATTELUT

Ragnar Backström, puhelinkeskustelu 23.9.2010

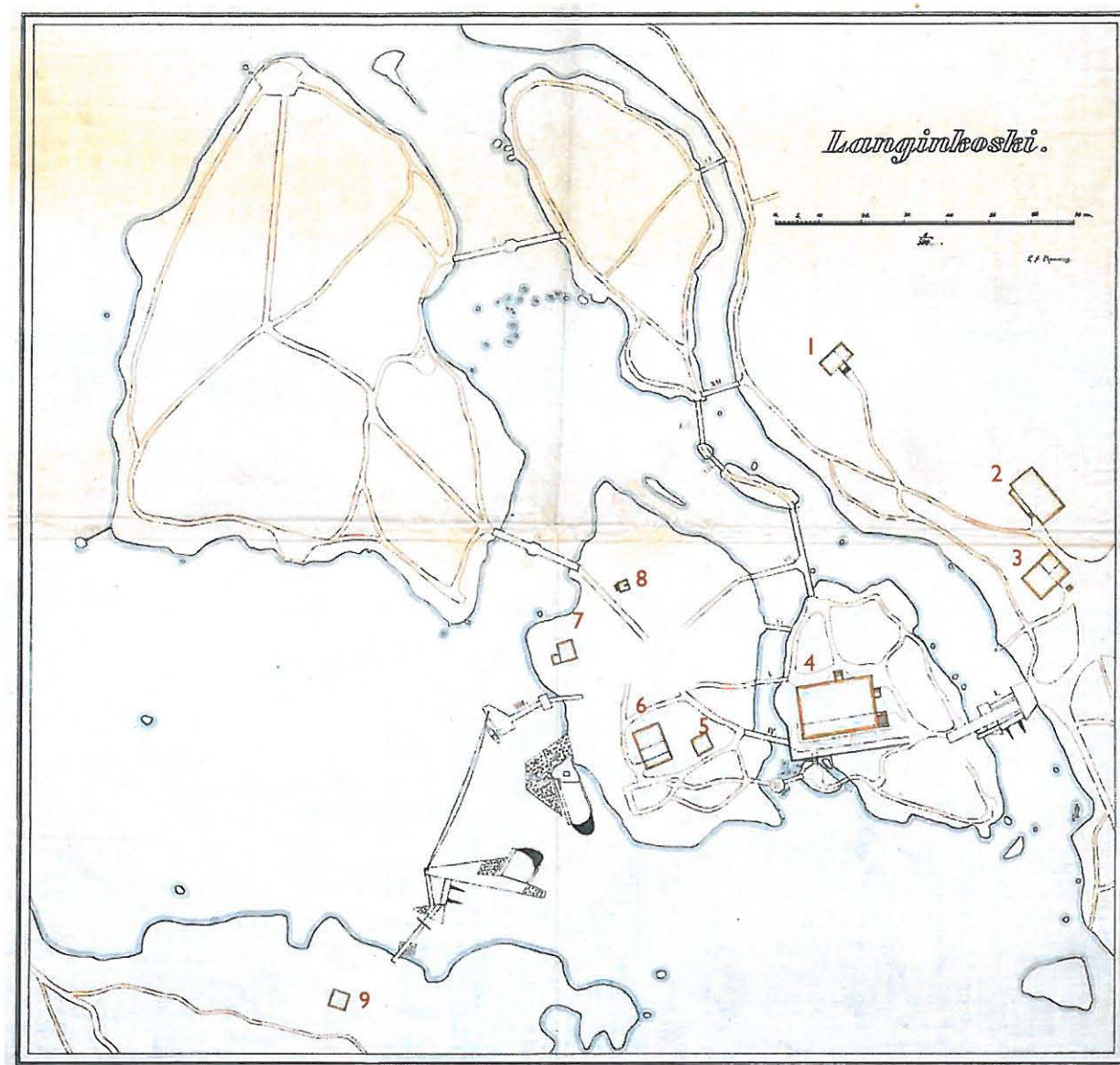
Risto Valkeapää, puhelinkeskustelut 8.10.2010 ja 23.11.2010

Elsa ja Uolevi Vilhunen, 5.10.2010 Karhula

KARTTA LANGINKOSKEN ALUEELTA

Kartan on piirtänyt E. A. Piponius. Rakennukset: 1 sauna, 2 navetta-liiteri, 3 vahtimestarin talo, 4 keisarillinen kalastusmaja, 5 kellari, 6 kalastajien maja, 7 vaja, 8 kappeli, 9 kellari.

(KA RakH II Piirustukset Digitaaliarkisto www.arkisto.fi)



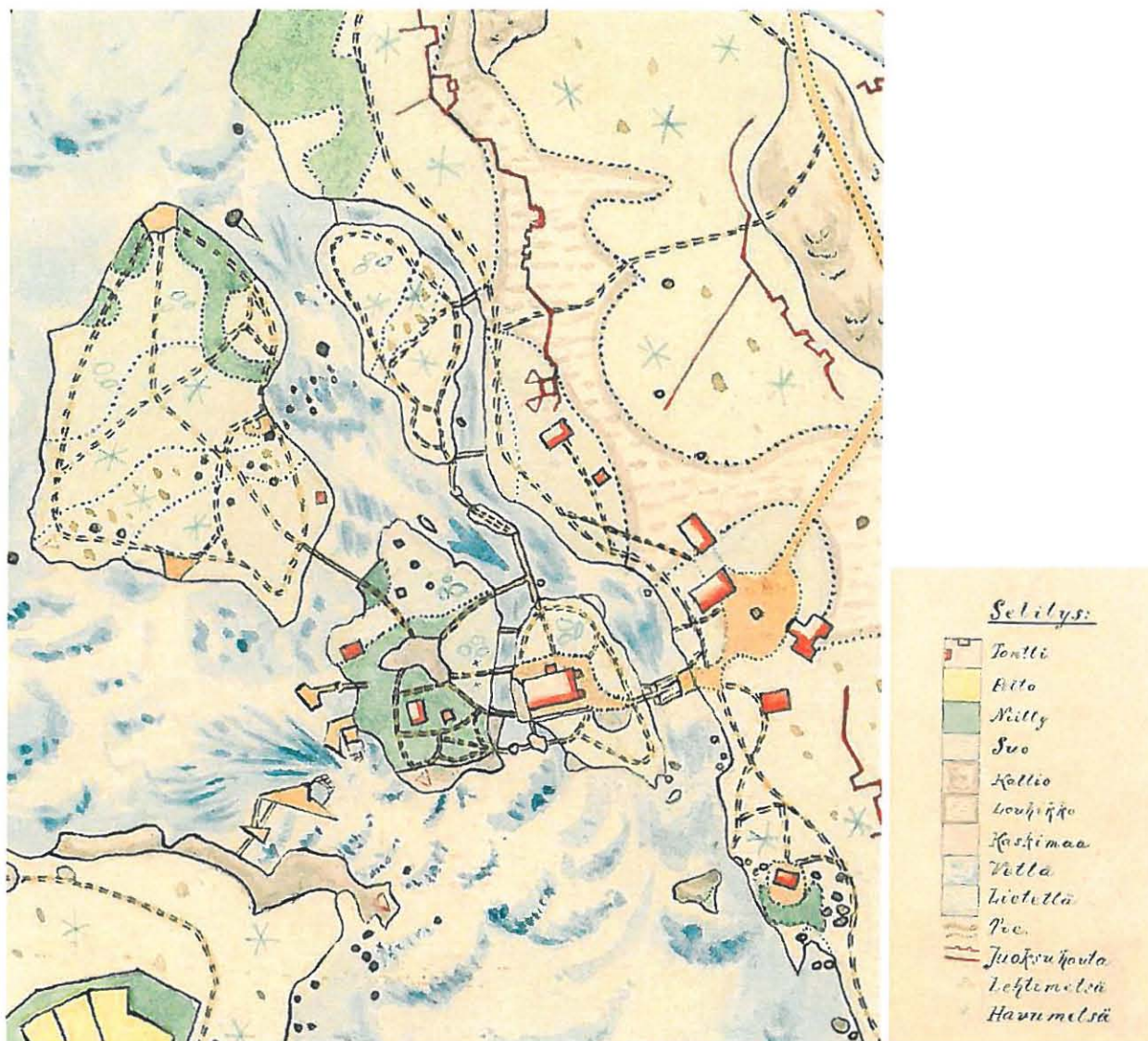
KARTTA LANGINKOSKEN ALUEELTA

Karttaa on rajattu alkuperäistä pienemmäksi. (KA Karttahaku www.arkisto.fi)

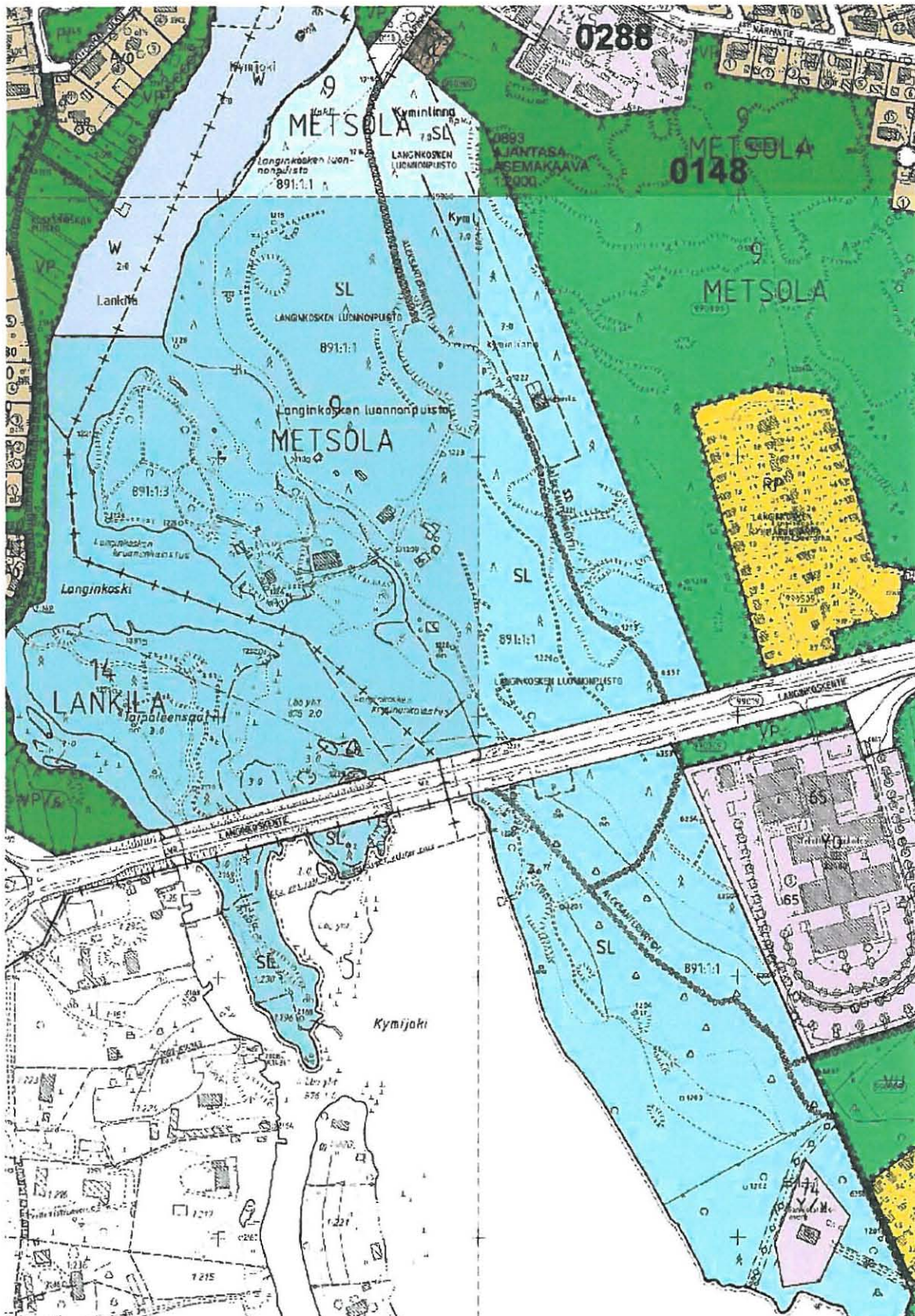


KARTTA LANGINKOSKEN ALUEELTA 1919.

Karttaa on rajattu. (KA Karttahuu www.arkisto.fi)



VOIMASSA OLEVA ASEMAKAAVA 1993
Kotkan kaupungin kaavoitusosasto



ASEMAKAAVAMÄÄRÄYKSET

KOTKAN KAUPUNKI

ASEMAKAAVA

9. KAUPUNGINOSA METSÄ

LUONNONSUOJITUSALUE (LÄNSIKOSKIN LUONNONSUOJITUS), KORTTELI 74 JA VESIALUE

ASEMAKAAVAN MUUTOS

9. KAUPUNGINOSA METSÄ

VEDENPÄÄLÄNKORITTELI (KLOD. KORTTELI 75), (SUURETILAVA PUUSTOALUE, OSA URHILU- JA VIRKISTYSPALVELUALUETTA, LÄNSIKOSKENTINÄ JA PUUSTOALUE

ASEMAKAAVAN MUUTOS

12. KAUPUNGINOSA KORTTA

KORTTELI 19, OSA KESKIKORTTIALUEITA JA VESIALUEITA

ASEMAKAAVA

13. KAUPUNGINOSA KUONIA

LUONNONSUOJITUSALUE

ASEMAKAAVAN MUUTOS

14. KAUPUNGINOSA LANKIJA

LUONNONSUOJITUSALUE, OSA KOSKENKIVENPUUSTON JA VESIALUEITA

Vainassa olevat asemakaavat on vahvistettu 10.4.1948, 27.5.1961, 30.9.1963, 30.8.1967, 2.2.1978, 10.6.1981 ja 2.9.1991. Muutosalue on tontti- ja maankäytössä historisissa pohjakaartissa nro. asemak. 493/24.6.1982 mukainen ja tarkistettu 3.6.1991.

Matti Toimola
Matti Toimola
Kaupunkingeograafi

ASEMAKAAVANMERKINNÄT JA -MÄÄRÄYKSET

AL Asuin-, liiken- ja toimintarakennusten korttelialue.

Y/v Vesi- ja viemäri- ja kiertäjäaluetta. Alue on varattu valtion tarpeisiin.

VP Puusto.

VP Puusto. Ojamaassa oleva puusto on säilytettävä.

UO Urheilun- ja virkistyspalvelualue.

SL Luonnonhoitoalue. Alueella saa suorittaa vain sellaisia luonnontilaa muuttavia toimenpiteitä, jotka ovat tarpeen osa suojelualueen säilyttämiseksi. Alueella ei sallita rakennuksia joihin ei ole merkitty rakennusala ja rakennelmia kuten aitoja, viitoja ja puistolomakkeja ei saa purkaa, eikä niissä saa tehdä sellaisia korjauksia tai muutoksia, jotka turmelevat niiden historiallista arvoa.

W Vesialue.

----- 3 m sen kaava-alueen ulkopuolella oleva viiva, jota vahvistaminen koskee.

---+--- Kaupunginosa-alueen raja.

----- Korttelin, korttelinosa- ja alueen raja.

--- Eri kaava-alueiden alustien alueosien välinen raja.

--- Risti merkinnän päällä osoittaa merkinnän poistamista.

9
METS
74
Kaupunginosa numero.

Kaupunginosa nimi.

74 Korttelin numero.

ALEKSANDER Kadun, reitin tai puiston nimi.

53 Rakennuspiikeus kerrosalaneitoinein.

1 Roomalainen numero osoittaa rakennuksen, rakennuksen tai sen osan suurimman sallitun kerrosalun.

101 Muutoluku rommalaisten numeron edessä osoittaa, kuinka suuren osan rakennuksen suurimman kerroksen alasta saa kaavassa lukuäärältään mainittujen kerrosten alapuolella olevasta tilasta kerrosalun estämättä käyttää kerrosalun laskettavaksi tilaksi.

----- Rakennusala.

----- K2 Rakennusala, jolle saa sijoittaa kahvilan.

----- Katu.

|| PSL || Jalankululle ja polkupyöräilylle varattu alueen osa.

|| PSL || Jalankululle ja polkupyöräilylle varattu alueen osa, jolla suhteellisuus on sallittu.

|| PSL || Jalankululle ja polkupyöräilylle varattu alueen osa, jolla ajo on sallittu pysäköintipaikoilla.

cjo Alueella oleva sjohtoyks.

----- K2 Katusuunniteltava vesialue.

----- Ohjeellinen sija.

----- Pysäköintipaikka.

----- Maastolaista johtoa varten varattu alueen osa.

AL-tonttia varten on varattava 1 autopaikka asuntoa kohti ja 1 autopaikka liikekerrosalan 50 ken2 kohti.

Kotka 11.10.1993

Matti Toimola

Matti Toimola

kaavoituspäällikkö

Matti Toimola

Matti Toimola

Apulaissuunnitelmien johtaja

Suunn. V. Kaupisto Piirt. U. Toimola Wskv 219,1954 LH 10/93

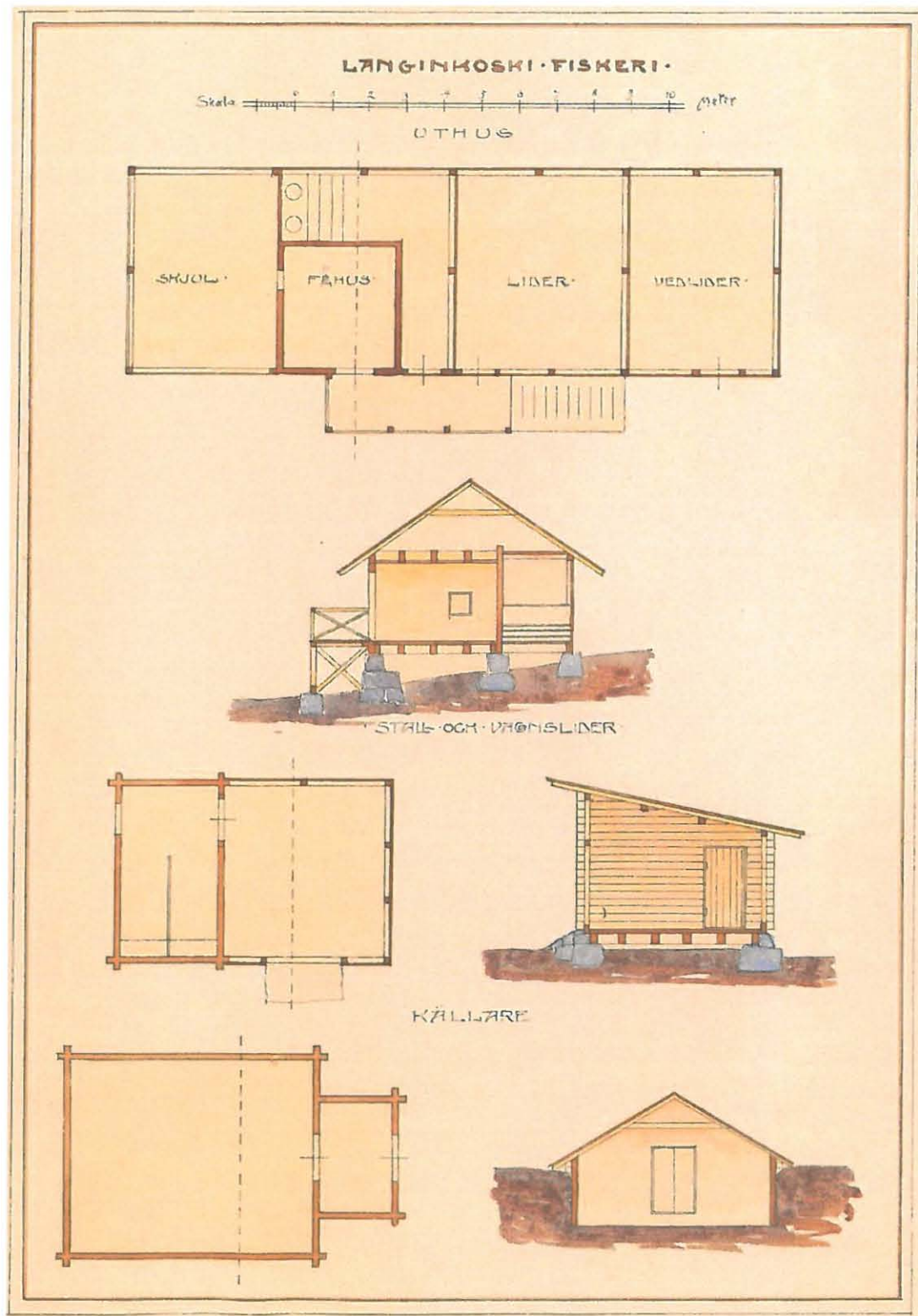
LIITE 5

SISÄVÄRIT, 1987 PERUSKORJAUS

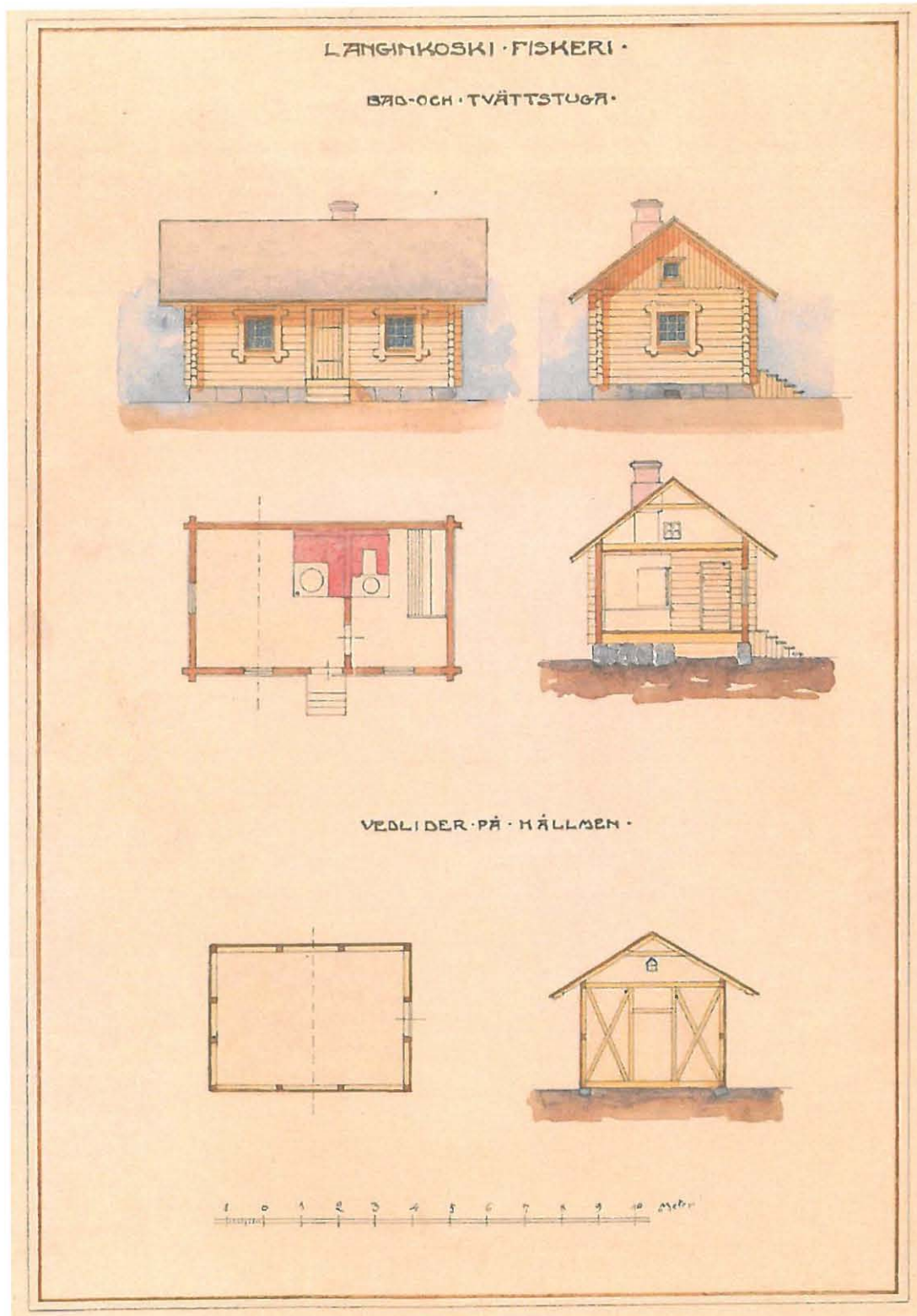
Arkkitehtisuunnittelu Oy 5.5.1987 (Langinkoskiseuran arkisto)
Sisämaalien sävykoodit ovat Monicolor -värikartasta

<u>01 Kuisti</u>	Lattia 6214	Jalkalistat 6066	Seinät 6066	Kattolistat 6066	Katto 6066
<u>02 Eteinen</u>	Lattia 6266	Jalkalistat 6066	Seinät tapetti Sandudd 100 tunnelmaa 9156-1	Kattolistat 6066	Katto 6066
<u>03 Olohuone</u>	Lattia 6266	Jalkalistat 6066	Seinät tapetti Sandudd 100 tunnelmaa 9156-1	Kattolistat 6066	Katto 6066
<u>04 Keittiö</u>	Lattia 6266	Jalkalistat 6066	Seinät 6066, keraaminen laatta Pukkila Kristalli 360	Kattolistat 6066	Katto 6066
<u>05 Makuuhuone</u>	Lattia 6266	Jalkalistat 6066	Seinät tapetti Sandudd 100 tunnelmaa 9152-1	Kattolistat 6066	Katto 6066
<u>06 Makuuhuone</u>	Lattia 6266	Jalkalistat 6066	Seinät tapetti Sandudd 100 tunnelmaa 9152-2	Kattolistat 6066	Katto 6066
<u>07 Vaatehuone</u>	Lattia 6266	Jalkalistat 6066	Seinät 6066	Kattolistat 6066	Katto 6066
<u>08 WC</u>	Lattia muovimatto Tarkett Relief / Märkävarva 32715	Jalkalistat muovimatto nostettu 100mm seinälle	Seinät keraaminen laatta Pukkila Harmonia 101		Katto 6066
<u>09 Tuulikaappi</u>	Lattia 6214	Jalkalistat 6066	Seinät 6066	Kattolistat 6066	Katto 6066
<u>Kaikki tilat</u>	Ikkunat 6066 Ikkunalaudat 6066	Ikkunoiden vuorilistat 6066	Ovet 6166	Ovien vuorilistat 6066	Verhokotelot 6066

NAVETTA-LIITERI –RAKENNUKSEN JA TALLI-JA VAUNUVAJAN PIIRUSTUKSET

KA RakH II Piirustukset Digitaaliarkisto www.arkisto.fi

SAUNAN PIIRUSTUKSET

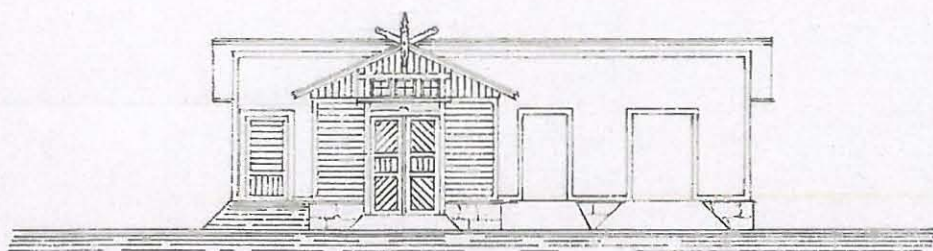
KA RakH II Piirustukset Digitaaliarkisto www.arkisto.fi

TALLI-JA VAUNUVAJAN LAAJENNUSPIIRUSTUKSET 1905

KA RakH II Piirustukset Digitaaliarkisto www.arkisto.fi

Utkast för Stalls- och Wagonslader-Byggnader
 å Langinkoski Kejsarliga fiskerilägenhet.

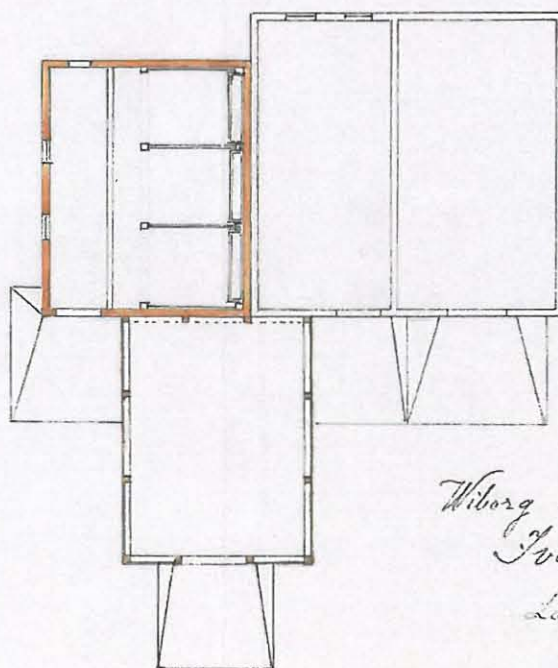
Fasad.



0 1 2 3 4 5 6 7 8 9 10 11 12 13 14 15
 meter.

Plan.

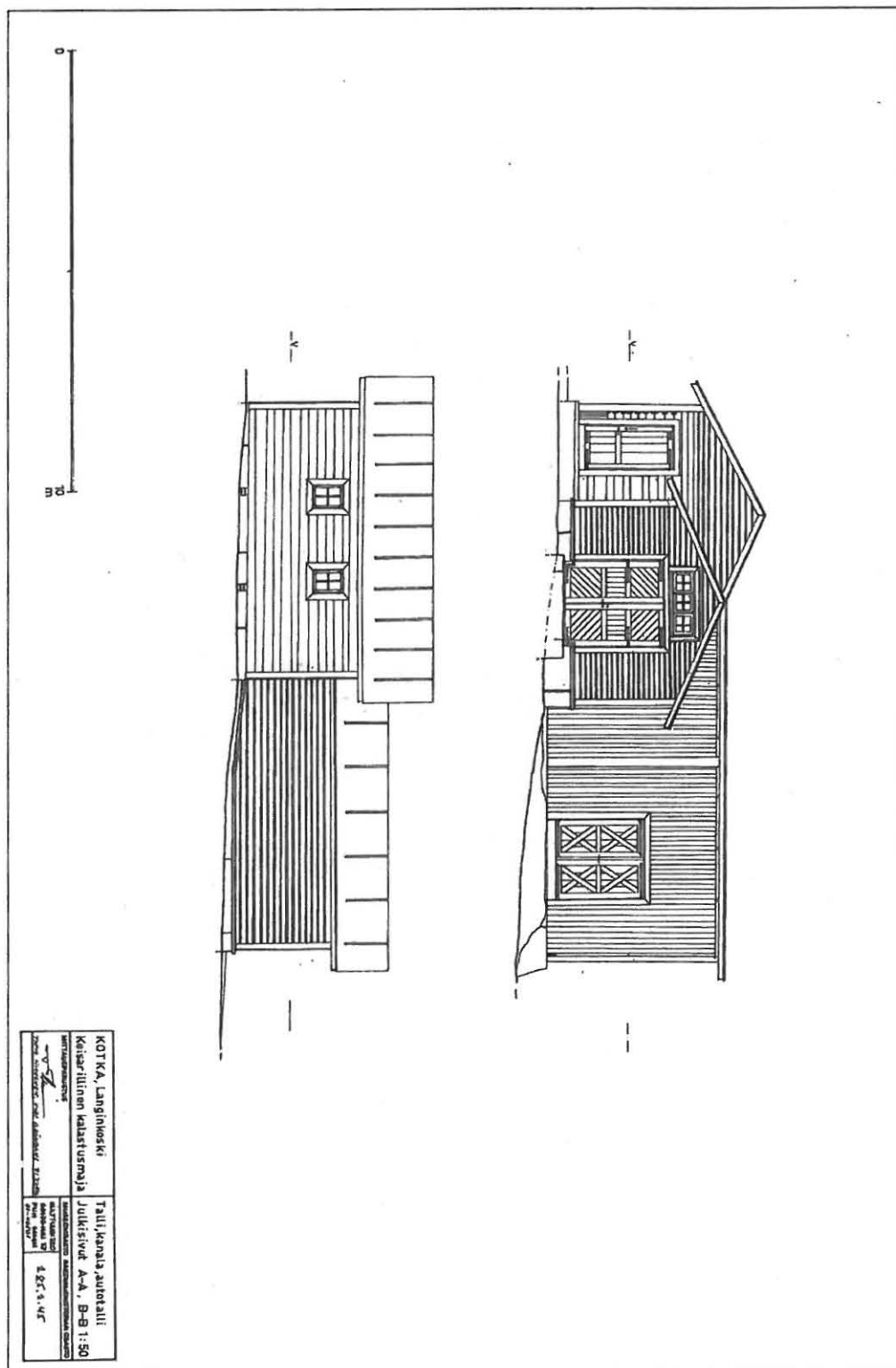
Ny del.



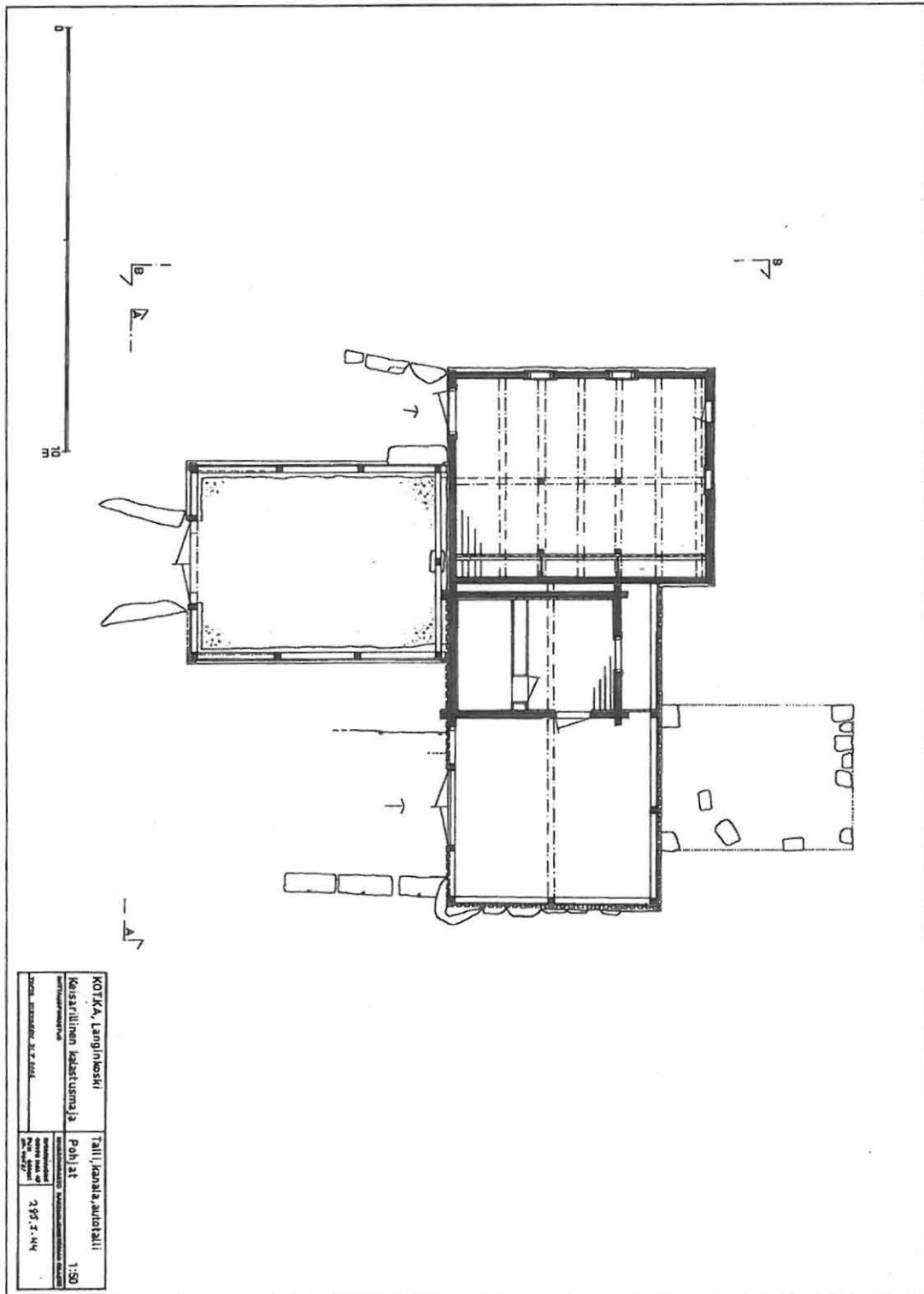
Gammal del.

Wiborg i November 1905
 Ivan Aminoff
 Länarkitekt.

TALLI- VAUNUVAJA, JULKISIVUT 2006
 Museoviraston arkisto




TALLI- VAUNUVAJA, POHJAPIIRUSTUS 2006
 Museoviraston arkisto



VÄRITUTKIMUS

Laatija Jaana Ahonen, Restaurointi Kymi	Päiväys 16.12.2010
Rakennuskohde Langinkosken keisarillisen kalastusmajan vahtimestarin asunto, Kotka	
Rakennusvuosi ja suunnittelija rakennusvuosi ei tiedossa, rakennettu 1888-1893 välisenä aikana	Kohteen korjaus- ja muutostyöt 1905 laajennus n. 1920-luvulla kuistin rakentaminen 1987-1988 peruskorjaus (sisätilojen uudistaminen)

Tutkimuskohta kuistin sisäpuoli, näyte vuorilaudasta joka ennen kuistin rakentamista oli osa julkisivua


	Värisävyt (vanhimasta uusimpaan) 1. keltainen/keltamulta, kulunut melkein pois 2. sinivihreä S3005-B320G 3. harmaa G2005-G50Y 4. harmaa S2002-G, vaikea saada esiin 5. valkoinen S0502-Y
---	--

Kerrosten esiinnotteknikka Mekaanisesti	
Värisävyjen määrityksessä käytetty värikartasto (vuosi) Natural Color System 2008	
Käytetty valaistus/valonlähde täysspektrilamppu 5500 K, Ra = 97	
Näytteet näyte vuorilaudasta sekä maalinäyte	Näytteiden säilytyspaikka Museovirasto